

МІНІСТЕРСТВО ОСВІТИ І НАУКИ УКРАЇНИ  
ПОЛІСЬКИЙ НАЦІОНАЛЬНИЙ УНІВЕРСИТЕТ

Факультет лісового господарства та екології  
Кафедра загальної екології

Кваліфікаційна робота  
на правах рукопису

**ГЕРБОВНИК Олександра Володимирівна**

УДК 338.484 (477.53)

КВАЛІФІКАЦІЙНА РОБОТА

**ЕКОЛОГО-ЕКОНОМІЧНІ УМОВИ РОЗВИТКУ СІЛЬСЬКОГО  
ЗЕЛЕНОГО ТУРИЗМУ У ЖИТОМИРСЬКІЙ ОБЛАСТІ**

101 Екологія

(шифр і назва спеціальності)

Подається на здобуття освітнього ступеня «Магістр»

Науково-професійна робота містить результати власних досліджень.  
Використання ідей, результатів і текстів інших авторів мають посилання на  
відповідне джерело

О.В. Гербовник

(підпис, ініціали та прізвище здобувача вищої освіти)

Науковий керівник

А.В. Ращенко

(прізвище, ім'я, по батькові)

кандидат економічних наук, доцент

(науковий ступінь, вчене звання)

Житомир – 2020

## АНОТАЦІЯ

Гербовник О.В. Еколого-економічні умови розвитку сільського зеленого туризму у Житомирській області. – Кваліфікаційна робота на правах рукопису.

Кваліфікаційна робота на здобуття освітнього ступеня магістра за спеціальністю 101 - екологія – Житомирський національний агроекологічний університет, Житомир, 2020.

У кваліфікаційній роботі представлено результати теоретичного аналізу сільського зеленого туризму. Проведено аналіз статистичних показників стану туристичної галузі Житомирської області в період з 2015 по 2019 рр. Встановлено, що кількість туристів обслугованих туроператорами та турагентами стрімко зростає. Встановлено, що у Житомирській області розміщено до 20 одиниць сільських зелених садиб, що надають туристичні послуги. Розміщення садиб по території області є нерівномірним. Проведено комплексну оцінку перспективності розвитку сільського зеленого туризму у районах Житомирської області. До першої групи районів, що є найбільш перспективними для розвитку сільського зеленого туризму увійшли Пулинський, Народицький, Ружинський, Ємільчинський, Радомишльський райони. До другої групи увійшли дванадцять районів Житомирської області. До останньої групи віднесено райони, де розвиток сільського зеленого туризму, на нашу думку, може бути найбільш повільним.

Ключові слова: сільський зелений туризм, туристична галузь, сільські садиби, туризм.

## SUMMARY

Gerbovnik O.V. Ecological and economic conditions for the development of rural green tourism in the Zhytomyr region. - Manuscript of the qualification work.

Qualification work for the master's degree in specialty 101 - ecology - Polissya National University, Zhytomyr, 2020.

The qualifying work presents the results of a theoretical analysis of rural green tourism. The analysis of statistical indicators of the state of the tourism industry of Zhytomyr region in the period from 2015 to 2019. It is established that the number of tourists served by tour operators and travel agents has grown rapidly. It is established that up to 20 units of rural green estates providing tourist services are located in the Zhytomyr region. The location of estates in the region is uneven. A comprehensive assessment of the prospects for the development of rural green tourism in the districts of the Zhytomyr region. The first group of districts that are most promising for the development of rural green tourism included Pulyn, Narodytsia, Ruzhyn, Yemilchyn, Radomyshl districts. The second group includes twelve districts of the Zhytomyr region. The last group includes areas where the development of rural green tourism, in our opinion, might be the slowest.

Key words: rural green tourism, tourist branch, rural estates, tourism.

<b>ЗМІСТ</b>		
	<b>ВСТУП</b>	<b>5</b>
<b>РОЗДІЛ I.</b>	<b>ТЕОРЕТИЧНІ ОСНОВИ СІЛЬСЬКОГО ЗЕЛЕНОГО ТУРИЗМУ</b>	<b>7</b>
1.1.	Суть та еволюція поняття сільський зелений туризм.	7
1.2.	Умови розвитку сільського зеленого туризму	8
<b>Розділ II.</b>	<b>ПРОГРАМА, МЕТОДИКА ТА ХАРАКТЕРИСТИКА УМОВ РОЗВИТКУ СІЛЬСЬКОГО ЗЕЛЕНОГО ТУРИЗМУ</b>	<b>11</b>
2.1.	Програма проведення досліджень	11
2.2.	Методика рейтингової оцінки	11
2.3.	Характеристика туристичної галузі в Житомирській області	12
<b>Розділ III.</b>	<b>РОЗВИТОК СІЛЬСЬКОГО ЗЕЛЕНОГО ТУРИЗМУ У ЖИТОМИРСЬКІЙ ОБЛАСТІ</b>	<b>15</b>
3.1.	Сучасні тенденції розвитку сільського зеленого туризму	15
3.2.	Оцінка рівня надання послуг сільського зеленого туризму в Житомирській області	17
3.3.	Комплексна оцінка перспективності розвитку сільського зеленого туризму у районах Житомирської області.	21
	<b>ВИСНОВКИ</b>	<b>30</b>
	<b>РЕКОМЕНДАЦІЇ</b>	<b>31</b>
	<b>СПИСОК ВИКОРИСТАНИХ ДЖЕРЕЛ</b>	<b>35</b>
	<b>ДОДАТКИ</b>	

## ВСТУП

**Актуальність теми дослідження.** Актуальність даного дослідження полягає в тому, що розвиток сільського зеленого туризму в Житомирській області, це одне з першочергових завдань, яке покращить еколого – економічний та соціальний розвиток області. Дасть змогу визначити переваги та недоліки регіону для подальшого розвитку сільського зеленого туризму.

**Мета і завдання дослідження.** Метою дослідження визначено теоретичне обґрунтування еколого-економічних умови розвитку сільського зеленого туризму у Житомирській області. Для досягнення поставленої мети досліджень було вирішено наступні завдання:

- 1) дослідити поняття сільський зелений туризм та умови його розвитку;
- 2) провести оцінку туристичної галузі Житомирської області;
- 3) систематизувати сучасні тенденції розвитку сільського зеленого туризму;
- 4) провести оцінку рівня надання послуг сільського зеленого туризму в Житомирській області;
- 5) провести оцінку перспективності районів Житомирської області щодо розвитку сільського зеленого туризму.

**Об'єкт дослідження** – є процес розвитку сільського зеленого туризму у Житомирській області.

**Предмет дослідження** – теоретичні та прикладні положення розвитку сільського зеленого туризму у Житомирській області

**Методи дослідження.** У кваліфікаційній роботі, з метою реалізації поставлених завдань, використано наступні методи дослідження: методи логічного узагальнення та наукової абстракції (при дослідженні поняття сільський зелений туризм); порівняльний та графічний (при проведенні досліджень рівня надання послуг сільського зеленого туризму); рейтингової оцінки (при здійсненні комплексної оцінки перспективності районів для

розвитку сільського зеленого туризму). Для опрацювання статистичних даних використано можливості програмного пакету MS Excel.

**Наукова новизна одержаних результатів.** Вперше проведено комплексну оцінку перспективності розвитку сільського зеленого туризму у районах Житомирської області, за допомогою якої виявлено групи районів із найкращими, середніми та помірними показниками доцільності розвитку даного напрямку туристичних послуг.

**Практичне значення одержаних результатів.** Результати досліджень знайдуть своє практичне застосування при розробці стратегічних та тактичних документів Житомирською обласною державною адміністрацією, будуть корисними для Житомирського відділення Спілки сприяння розвитку сільського зеленого туризму в Україні.

**Апробація результатів дослідження.** Основні положення і результати досліджень у 2019-2020 рр. апробовані на науково-практичних конференціях: Всеукраїнській науковій on-line конференції здобувачів вищої освіти і молодих учених з міжнародною участю «Сучасні проблеми екології» (Житомир, 2020 р.) [38]; Науково-практичній конференції «Наукові читання - 2020» (Житомир, 2020 р.) [39]; III Всеукраїнській науково-практичній конференції «Сучасні екологічні проблеми урбанізованих територій» (Житомир, 2020 р.) [40].

**Основні положення, що виносяться на захист:**

- оцінка рівня надання послуг сільського зеленого туризму в Житомирській області;
- комплексна оцінка перспективності розвитку сільського зеленого туризму у районах Житомирської області.

## **РОЗДІЛ І. ТЕОРЕТИЧНІ ОСНОВИ СІЛЬСЬКОГО ЗЕЛЕНОГО ТУРИЗМУ**

### **1.1. Суть та еволюція поняття сільський зелений туризм**

Епідемія вірусу COVID-19 та вимушена самоізоляція тисяч людей в країнах Азії, Європи та Америки отримала досить неочікувані прояви у вигляді зменшення забруднення атмосферного повітря [1]. Крім того, з'являються повідомлення про те, що відсутність відпочивальників у одному з найвідоміших туристичних центрів – Венеції призвела до того, що вода в її каналах стала прозорою та чистою [2]. Такі дані засвідчують, що не лише активна господарська діяльність, а й відпочинок людей призводять до негативних екологічних наслідків.

Ще в кінці 70-х років виникають проблеми масового туризму, постають питання пов'язані з охороною природи від впливу відпочивальників. Вже у 80-х роках у відповідь на екологічні виклики зароджуються такі поняття як зелений та екологічний туризм. Зелений туризм – це активний відпочинок на території природних ландшафтів та в екологічно чистих місцях. Основною його метою є відпочинок від міської метушні, ознайомлення з традиціями і побутом місцевих жителів та збереження навколишнього середовища. Найбільшою популярністю зелений туризм користується серед молоді та людей які ведуть активний спосіб життя. Туристичні маршрути пролягають через національні парки, заповідники. Зелений туризм це не лише відпочинок, але і спосіб дізнатися більше про охорону та збереження живої природи [3].

Зелений туризм поділяють на сільський та агротуризм. Сільський туризм – це відпочинок на сільських територіях. До нього відносять сплав по річках, рибальство, мисливство, оздоровчі подорожі серед живої зеленої природи. Він дає змогу покращити економічний розвиток села, зменшити рівень безробіття, зберегти традиції та історичні пам'ятки. Агротуризм – це такий вид туризму в якому використовується фермерське господарство. Догляд та годування тварин, виробництво сільськогосподарської продукції, збір врожаю та інше. Фермерське

господарство є основним для агротуризму [4]. В країнах Європи досить добре розвинений сільський туризм. В Іспанії та Франції це вже давно прибуткова галузь, адже вона забезпечує сотні робочих місць. Були створені спеціальні програми для дітей, які могли б відпочивати в сільській місцевості в період літніх канікул [5].

Екологічний туризм, на відміну від зеленого туризму, асоціюють із екологічно відповідальною поведінкою, застосуванням практик сталого споживання та відпочинком поза відомих туристичних маршрутів. До нього відносять такі категорії як природно-пізнавальний, активний, споживчий пікніковий та ін. [4]. В Україні є природні ресурси які важливі для розвитку екологічного туризму. Це різноманітні ландшафти, клімат, біологічні та гідрологічні ресурси. Великі площі земель які придатні для туристичного використання та рекреації. Ліси також є важливим туристичним ресурсом. На Поліссі знаходяться соснові ліси які є найціннішими для оздоровлення. Сосна виділяє аерозолі які знищують бактерії в повітрі, мають позитивний вплив на шкіру. На території України знаходиться багато заказників, національних і ландшафтних парків, пам'яток. На відміну від соціально – економічного, природний потенціал для розвитку екологічного туризму досить значний [6].

Таким чином, важливою складовою розвитку зеленого та екологічного туризму є підвищення екологічного виховання людей. Адже саме від способу життя та поведінки відпочивальників залежить чи залишаться природні локації, придатні для відпочинку, у безпечному стані. Подальших досліджень потребують питання підвищення екологічного виховання населення та формування екологічної культури.

## **1.2. Умови для розвитку сільського зеленого туризму**

2020 рік став роком сільського зеленого туризму. На це рішення вагомий вплив мала пандемія COVID – 19, адже через карантинні обмеження більшість туристів, для відпочинку, віддали перевагу сільській місцевості. Туристи почали обирати менш популярні місця, такі як сільські садиби чи далекі хутори [7].



Соціологічною групою «Рейтинг» 5 серпня 2020 р. було проведено опитування, за результатами якого 43% українців планують провести відпустку у своєму населеному пункті, і стільки ж – у іншому регіоні країни, 9% планують їхати за кордон. Отже, за даними опитування, можна зробити висновок, що цього річ поштовх для розвитку отримав внутрішній туризм [8].

Сільський зелений туризм – це пріоритетний напрямок еколого – економічного розвитку сучасного села. Розвиток даного виду туризму дає багато перспектив, зокрема, це підвищення зайнятості населення та зменшення безробіття, покращення якості життя, збереження культурно – етнічної спадщини, примноження та відновлення природного-ресурсного потенціалу, підвищення екологічної свідомості населення [9].

Умови для розвитку сільського туризму в Житомирській області:

- Багатий природно ресурсний потенціал;
- Вільні трудові ресурси;
- Ведення домашнього господарства, що дає змогу на виробництво екологічно чистих продуктів харчування з подальшою їх реалізацією;
- Попит на відпочинок у селі мешканців міст;
- Багата історично – культурна спадщина сіл.

З появою туристичних потоків у селах, місцева влада почне покращувати благоустрій місцевості, ремонтувати дороги, проводити централізоване водопостачання та теплопостачання, адже це є важливою складовою, в умовах розвитку сільського туризму [10].

Непоінформованість населення одна із головних проблем розвитку сільського туризму, адже більшість не розуміють або і взагалі не чули про даний вид діяльності. Тобто, потрібно популяризувати сільський зелений туризм серед населення, створити позитивний образ, зацікавити, надати інформативну, а головне загальнодоступну інформацію. Для вирішення цієї проблеми, можна створювати інформаційні центри, які б надавали бажаним всю необхідну інформацію про умови розміщення, господарів, види відпочинку та інше. Розміщувати рекламу та цікаву інформацію про сільський туризм в засобах

масової інформації. Отже, першочерговим завданням є ознайомлення та поширення інформації серед українців.

Ще одна перешкода – це необізнаність сільських жителів в підприємницькій діяльності. Хорошою ідеєю буде створення тренінгів або організування зустрічей з іноземними господарями для обміну досвідом та заохочення до цього виду діяльності, адже багато людей просто не можуть наважитися на відкриття власної справи, маючи при цьому все необхідне [10]. Для підготовки майбутніх фахівців можна створювати спеціальні класи або гурти в сільських школах, і тим самим, підвищити екологічне виховання сільського населення [11].

Важливою є також і фінансова підтримка держави. Зараз в країні не має системи фінансування для сільського зеленого туризму [12]. Але є спеціальна державна програма яка орієнтована на будівництво садиб під назвою «Сільський дім». За цією програмою, на кожную область можна виділити максимум 10 кредитів, а це досить мізерна кількість, адже бажаючих в рази більше. Вирішення цієї проблеми на державному рівні - це створення для власників садиб спрощеної, кредитної системи. Але поки така фінансова система в країні відсутня, тому важливі інвестиції хоча б місцевих органів влади [13].

Отже, розвиток сільського зеленого туризму - це вирішення низки еколого – економічних та соціальних проблем регіонів України. А саме зменшення безробіття, підвищення культурно – освітнього рівня та екологічної свідомості сільського населення, відновлення та збереження культурної спадщини українського села. Сільський туризм не потребує значних капіталовкладень, потрібно лише створення нормативно – правової бази та мінімальної підтримки місцевих органів влади.

## **РОЗДІЛ II. ПРОГРАМА, МЕТОДИКА ТА ХАРАКТЕРИСТИКА УМОВ РОЗВИТКУ СІЛЬСЬКОГО ЗЕЛЕНОГО ТУРИЗМУ**

### **2.1. Програма проведення досліджень**

Мета дослідження, що проводилось у рамках підготовки кваліфікаційної роботи, забезпечується шляхом:

1. Теоретичного аналізу поняття сільський зелений туризм та умов його розвитку.
2. Здійснення оцінки туристичної галузі Житомирської області.
3. Систематизації сучасних тенденцій розвитку сільського зеленого туризму.
4. Проведення комплексної оцінки перспективності розвитку сільського зеленого туризму у районах Житомирської області.
5. Удосконалення методики рейтингової оцінки сільських зелених садиб.

### **2.2. Методика рейтингової оцінки.**

Одним з ключових завдань дослідження є проведення оцінки перспективності районів Житомирської області щодо розвитку сільського зеленого туризму. Реалізувати його дозволило застосування методу рейтингової оцінки. Сутність цієї методики полягає у порівнянні певних показників (у нашому випадку тих, що визначають перспективність запровадження сільського зеленого туризму в районі) із еталонним значення (найкращим значення показника серед усіх районів Житомирської області). Методика рейтингової оцінки дозволяє реалізувати комплексний аналіз стану та функціонування певних об'єктів [14].

Для здійснення комплексної оцінки перспективності розвитку сільського зеленого туризму у районах Житомирської області на основі методики рейтингової оцінки, нами було зібрано статистичну інформацію про утворення відходів, обсяги викидів забруднюючих речовин у атмосферне повітря, сумарні

площі водосховищ, ставків, середню чисельність населення, підприємницьку активність та рівень зареєстрованого безробіття.

Нами визначено, що комплексну оцінку перспективності розвитку сільського зеленого туризму у районах Житомирської області доцільно проводити, шляхом розрахунку та порівняння таких груп показників: 1) показники екологічного стану та забезпеченості ресурсами; 2) показники підприємницької активності населення; 3) соціальні та демографічні показники. При цьому, нами враховано, що обрати єдиний показник, за яким можливо було б оцінити перспективність розвитку сільського зеленого туризму в районі не можливо [15]. Тому, для здійснення оцінки розраховувався стандартизований показник на базі середнього арифметичного значення показників з трьох, описаних вище, груп [16].

Крім того, проведено аналіз зібраної інформації, за результатами якої, визначено райони із максимальними значеннями показників, розраховано інтегральний рейтинговий критерій та на його основі здійснено групування районів, які за своїми екологічними показниками підходять для розвитку сільського зеленого туризму. Даний варіант комплексної оцінки найкраще підходить для визначення перспективності розвитку сільського зеленого туризму у районах Житомирської області, адже він є доступним та не потребує значних фінансових витрат для проведення. Вважаємо, що проведений аналіз допоможе туристам визначити якому з районів віддати перевагу.

### **2.3. Характеристика туристичної галузі в Житомирській області**

Туризм - це один із перспективних напрямів розвитку Житомирської області [17]. Сфера туризму охоплює широкий вид послуг, що надає додаткові робочі місця, а підвищення кількості туристичних потоків, дасть змогу покращити соціально – економічне становище області, спонукатиме населення до збереження історично – культурної спадщини та до відтворення природного потенціалу регіону [18].

Туристичні місця відпочинку Житомирської області можна класифікувати за такими видами:

**1. Лікувальні санаторії та пансіонати** – це заклади, в яких надають лікування або профілактику захворювань, шляхом використання натуральних, цілющими властивостей природних об'єктів та факторів. За статистичними даними у 2017 р. їх кількість становила 4 одиниці [19,21].

**2. Бази, будинки та інші заклади для відпочинку** – це заклади, які призначені для організації відпочинку туристів на певний період часу (термін). Є бази які працюють лише один (літній чи зимовий) сезон, а деякі – цілий рік. Станом на 2017 р. всього таких закладів у області налічувалось 6 одиниць.

**3. Готелі та аналогічні заклади (кемпінги, хостели, мотелі та інші)** – колективні засоби розміщування в яких знаходиться більше шести номерів. У таких закладах надаються обслуговуючі послуги різного рівня якості, за якими вони розподіляються на відповідні категорії та класи. **Колективні засоби розміщування** – заклади відпочинку туристів в кімнатах чи інших приміщеннях, кількість місць у яких має бути більше, ніж на одну сім'ю. В останні роки спостерігається тенденція зменшення кількості колективних засобів розміщування у порівнянні з 2015 р. від 77 одиниць до 19 одиниць у 2019 р. Змінилась відповідно і кількість місць та осіб, що перебували у таких засобах розміщування. У 2016 р. кількість місць становила 4381 од., а осіб – 81306, що до 2019 р. зменшилась майже на половину і становить – 40324 особи.

**4. Дитячі оздоровчі заклади** – надають послуги оздоровлення, розвитку та відпочинку для дітей в літній сезон. Число таких закладів в Житомирській області у 2015 р. становило 10 одиниць, а кількість дітей що перебували у них складало 4389 осіб. У 2019 р. скоротилася кількість дитячих оздоровчих закладів до 8 одиниць, а кількість дітей, що перебували у них до 3670 осіб [19,20,21].

В порівнянні з минулими роками попит на послуги туристичної галузі значно підвищився, про що свідчать дані Головного управління статистики Житомирської області (табл. 2.1). Збільшилась кількість туристів, як внутрішніх, так і виїзних, а також, область почали відвідувати іноземні туристи.

Таблиця 2.1

**Кількість туристів, обслугованих туроператорами та турагентами, за видами туризму**

(осіб)

Роки	Кількість туристів, обслугованих туроператорами та турагентами, усього	Із загальної кількості туристів:		
		в'їзні (іноземні) туристи	виїзні туристи	внутрішні туристи
<b>2015</b>	6283	–	3771	2512
<b>2016</b>	8615	–	5101	3514
<b>2017</b>	9516	–	6954	2562
<b>2018</b>	17957	1	14597	3359
<b>2019</b>	21594	20	19203	2371
<b>2019 у % до 2015</b>	344	–	509	94

Джерело: за даними [21].

За статистичними даними, загальна кількість туристів в 2015 р. становила 6283 особи, із яких 2512 - внутрішні туристи, 3771 - виїзні, і немає жодних в'їзних, тобто, іноземних туристів. У 2018 р. спостерігається збільшення загальної кількості туристів до 17957 осіб, з яких, внутрішні туристи складають 3359 осіб. Підвищується число виїзних туристів до 14597 осіб. У 2019 р. загальна кількість туристів становить 21594 особи із яких 20 осіб - в'їзні туристи, виїзні становили 19203 особи, але спостерігається зменшення кількості внутрішніх туристів до 2371 особи [21,22].

Отже, проаналізувавши статистичні показники стану туристичної галузі Житомирської області в період з 2015 по 2019 рр. можна зробити висновок, що кількість туристів обслугованих туроператорами та турагентами стрімко зростає. Кількість виїзних відпочивальників переважає над внутрішніми туристами. В'їзні туристи ж починають активізуватися лише в останні два роки і їх кількість поки що не значна. Також в області спостерігається зменшення кількості колективних засобів розміщування та дитячих оздоровчих закладів.

## РОЗДІЛ III. РОЗВИТОК СІЛЬСЬКОГО ЗЕЛЕНОГО ТУРИЗМУ У ЖИТОМИРСЬКІЙ ОБЛАСТІ

### 3.1. Сучасні тенденції розвитку сільського зеленого туризму

Зміна звичайного способу життя людей, що має місце у останні декілька місяців, призвела до покращення екологічної ситуації в світі [23]. Зупинка роботи підприємств, самоізоляція, обмеження в роботі громадського транспорту, всі ці чинники, пов'язані із запровадженням карантинних обмежень у багатьох країнах, зменшили шкідливий вплив на довкілля [24]. Зменшення шкідливих викидів в атмосферу зафіксували супутники NASA і Європейського космічного агентства. Внаслідок чого повітря в багатьох регіонах стало чистішим. У Венеції, наприклад, вода стала чистішою через зменшення потоку туристів. У канали повертаються лебеді і качки, яких не було довгі роки [25].

Але попри позитивні зміни в екології, карантин відчутно вдарив по економіці більшості країн Європи, у тому числі і України. Значна частина українців залишилась без доходу, інша працює і навчається в дистанційному режимі. Більшість підприємств мікро- та малого бізнесу вимушені призупинити свою роботу.

Великий удар пандемія завдала і галузі туризму. За словами експертів найбільш популярним напрямком туризму в 2020-2021 роках буде зелений та сільський туризм. І цю тезу можливо підтвердити шляхом аналізу стану ринку нерухомості в країні, що ми і зробили.

Очевидною є тенденція відтоку людей з найбільших міст України. З 1,4 млн українців, які орендують житло, через карантинні обмеження, майже 80% відмовились від такої послуги. Зокрема у Київській області на 7%. За даними із сайту [krysha.ua](http://krysha.ua) та SV Development, помітні зміни у ціні на оренду житла відбуватимуться у квітні та травні 2020 р. [26]. Наразі 10-12 тис. грн. це максимальна ціна за оренду 1-2 кімнатної квартири в центрі Києва. У більшості районів м. Київ в березні ціни на оренду двохкімнатної квартири зменшились на 2-3 тис. грн [27]. В Житомирській області місячна оренда житла становить 3576

грн - дані за лютий місяць, зараз ціни також знизились. Більшість експертів впевненні що після закінчення карантину ціни на жито знову піднімуться.

Натомість, значно зріс попит на заміські будинки, а разом з тим зросли на 15-20 % і ціни на них біля столиці. Зняти будинок в 20-ти км від Києва вже практично не можливо, все зайнято до кінця літа. В Київській області порівняно з березнем минулого року ціни збільшились на 50% [28]. Оренда будинку тут складає приблизно 28000 тис. грн. за місяць, а на Волині трьох кімнатна фазенда коштуватиме 3000 тис. грн. за місяць [29]. Наприклад, у Львівській та Миколаївській областях за оренду будинку доведеться доплатити 2400 грн., на Закарпатті 5100 грн., порівняно з минулим роком.

В Одеській та Житомирській областях ціна знизилась на 12%. Тобто, якщо раніше в Житомирській області можна було зняти заміський будинок за 3350 грн – то сьогодні ціна знизилась до 2200 грн [27]. Шалений попит на житло поза містом зумовлено тим що люди намагаються убезпечити себе від вірусів та хвороб, так як потік людей тут є меншим, ніж в містах.

Криза туристичної галузі у світі це шанс розвивати внутрішній туризм. Потрібно показати туристам цікаві місця України. Більшість виберуть сільський та екологічний відпочинок, замість закордонних курортів. Про це свідчить ситуація з орендою заміського житла. Деякі туроператори вже створюють «зелені» маршрути Україною. Ціни на такі подорожі будуть доступними, адже головна мета зараз зацікавити та відновити любов людей до подорожей, що мінімально шкодитимуть довкіллю [30].

Таким чином, економічна криза, пов'язана із епідемією вірусу COVID-19 та вимушеною самоізоляцією багатьох країн, здатна дати поштовх внутрішньому зеленому туризму. Адже для більшості жителів України відпочинок у найбільших туристичних центрах світу у 2020 р. буде фінансово та логістично не можливим. Відтак, постає потреба у створенні умов, що забезпечать потреби туристів у повноцінних послугах та сформуують у них відповідальне ставлення до довкілля.



### **3.2. Оцінка рівня надання послуг сільського зеленого туризму в Житомирській області**

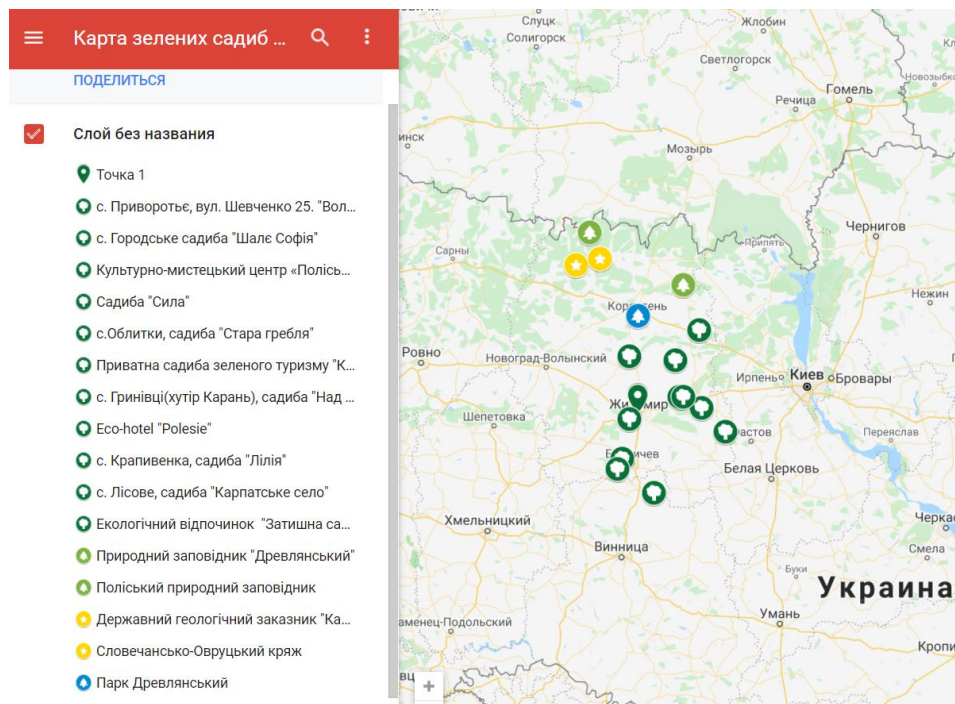
Розвитку сільського зеленого туризму в Україні сприяє створена у 1996 р. громадська організація «Спілка сприяння розвитку сільського зеленого туризму в Україні». З її розвитком набуває популярності еколого-сільський напрямок туристичної галузі країни. В кожній області є свої відокремлені підрозділи Спілки. В Житомирській області громадська організація діє 4 роки. Розташована вона за адресою: с. Городське, Культурно - мистецький центр «Поліська хата» [31].

Головною метою Спілки є «розвиток зеленого сільського туризму в Україні, який покращуватиме як економічний розвиток сільських місцевостей, так і підвищуватиме культурний рівень населення, виховуватиме любов до природи та сприятиме збереженню історичних та культурних пам'яток українського села» [31]. Досягає поставлену мету Спілка шляхом підготовки навчальних посібників та путівників; створення інформаційно – туристичних центрів, які б за рахунок реклами, збільшували потік туристів; взаємодії з місцевими органами влади, для забезпечення туристичних потоків в села; впровадження добровільної методики оцінки житла, що дасть змогу оцінити якість обслуговування [31]. Саме останній вид діяльності є найбільш актуальним з точки зору нашого дослідження адже надає можливість здійснити оцінку рівня надання послуг сільського зеленого туризму в Житомирській області.

Загалом в Житомирській області галузь сільського зеленого туризму розвивається досить помірно. І це не дивлячись на те, що в області налічується значна кількість місць, що за своїм біорізноманіттям, ландшафтом та історичною і культурною спадщиною можуть бути цікавими для туристів. Перелік зареєстрованих сільських зелених садиб та найбільших природно-заповідних зон представлено на рис. 3.1.

Щоб визначити на скільки послуги сільського зеленого туризму в садибі є «екологічними», у 2004 році Спілкою, було створено екологічне маркування «Зелена садиба». Для отримання такої відзнаки, потрібно зареєструвати свою

агротуристичну садибу в Спільці та пройти оцінювання якості, яке має три рівні. Вимоги до садиб наведено у Додатку А. Для отримання відзнаки першого рівня, садиба має відповідати вимогам наведеним нижче. Для другого рівня, мають бути виконані всі вимоги першого рівня і 80% другого. Для сертифікату третього рівня, мають бути виконані всі вимоги вказані вище та 80% умов третього рівня.



**Рис. 3.1. Сільські зелені садиби та природні зони  
Житомирської області**

Джерело: власні дослідження.

У 2008 році Спількою було створено систему оцінки категорії якості агротуристичних садиб, під назвою «Українська гостинна садиба» (англ. Ukrainian quest house), яка оцінюється в чотири категорії.

1. Категорія Б – базова (найнижча)- відповідає мінімальним вимогам для розміщення туристів.
2. Перша категорія (☼) – відповідає всім мінімальним вимогам та вимогам, щодо паркування автотранспорту, озеленення території, проходження навчання господарів садиб.

3. Друга категорія (☀☀) – наявність світлової вивіски, дитячого майданчика, доступу до Інтернету, окремий вхід для гостей, сауна або баня та дотримання вимог зазначених у першій категорії.

4. Третя (найвища - ☀☀☀) - виконання умов другої категорії і додаткових, таких, як цілодобове гаряче та холодне водопостачання, гараж, басейн, телефон, місця відпочинку оснащені натуральними матеріалами [32].

Сертифікація за описаною методикою проводиться добровільно. До господаря виїжджає інспектор, що перевіряє садиби. Зібрана інформація передається Комісії Спілки, яка і ухвалить рішення. Відзнака «ЗЕЛЕНА САДИБА» надається на 2 роки [33]. Оцінка зелених сільських садиб Житомирської області за названою методикою наведена у табл. 3.1.

Таблиця 3.1

**Зведена таблиця оцінки зелених сільських садиб Житомирської області мережі «Українська гостинна садиба»**

Назва садиби	Місце розміщення	Оцінка (за критеріями спілки)	Особливості діяльності
«Володимирська садиба»	12621, Житомирська обл., Брусилівський р-н., с. Приворотсьє, вул. Шевченко, 25	☀☀☀	Розведення свійських тварин, кінні прогулянки.
Садиба «Кіт Баюн та Кривенька Качечка»	12420, Житомирська обл., Житомирський р-н., с. Тетерівка, пер. Альбінівський, 11а.	☀☀☀	Будинок створений із справжньої карпатської деревини. Відпочинок на риболовлі або вело прогулянки.
Садиба «Полісся»	Житомирська обл., Малинський р-н., с. Рудня – Вороб'ївська	<b>Б</b>	Використання в будівництві «еко» матеріалів глини та дерева. Наявна власна майстерня. Відпочинок на «тихому» полюванні.
Культурно-мистецький центр «Поліська хата»	Коростишівський р-н., с. Городське, вул. Польова, 58.	<b>Б</b>	Спрямованість на українську культуру та стародавні традиції.
Садиба «Над Случчю»	13143, Любарський р-н., с. Карань, вул. Трофімова, 4	<b>Б</b>	Наявність кабінету нетрадиційної медицини.

Джерело: побудовано автором на основі даних [34].

Крім описаних вище, на території Житомирської області функціонують центри сільського зеленого туризму, що не входять до Спілки (табл. 3.2). Вони мають різноманітні напрями діяльності та успішно працюють досить тривалий час. Щодо відсутності у них відзнак та сертифікатів Спілки, то слід зауважити, що оскільки система сертифікації не закріплена як обов'язкова на державному рівні, то використовувати її - добровільне рішення власника садиби.

Таблиця 3.2

### Зведена таблиця оцінки зелених садиб Житомирської області

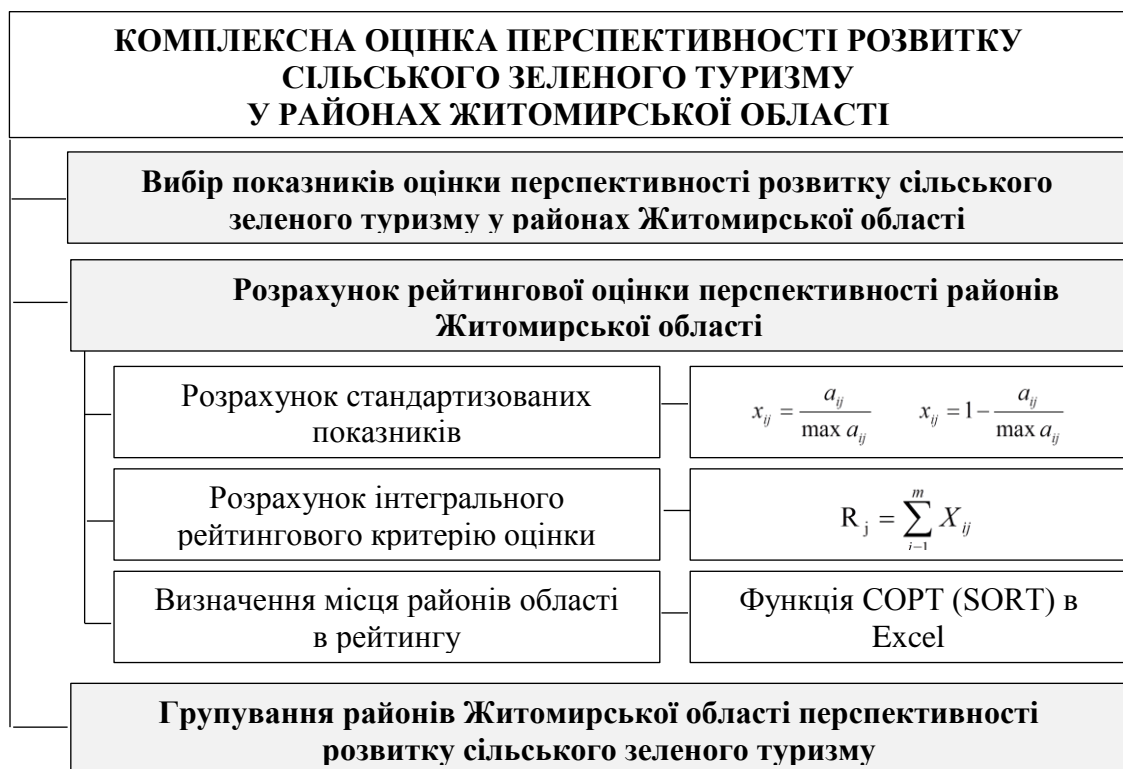
Назва садиби	Місце розміщення	Особливості діяльності
«Затишна садиба»	с. Лучин, вул. Дачна, 2	Лісові прогулянки та відпочинок біля озера.
Садиба «Сила»	с. Кустин, вулиця Зарічна, 14Б	Будинок оформлений в стилі старої української хатини. Пропонуються різні кулінарні тури та майстер класи.
«Карпатське село»	с. Лісове, Бердичівський район	Гуцульське помешкання 1914 р. Організація різних фестивалів, кулінарні тури.
«Стара гребля»	с. Облітки, Радомишльський район	Особливість – лікувальний сон на вуликах
Садиба «Шалє Софія»	с. Городське, Коростишівський район	Прогулянки до лісу та до природного джерела «Чернеча криниця»
Садиба «Лілія»	с. Кропивенка, Володарськ – Волинський район	Екскурсії до геологічних та історичних пам'яток, наявна риболовецька – спортивна база

Джерело: побудовано автором на основі даних [35].

Таким чином, у Житомирській області розміщено до 20 одиниць сільських зелених садиб, що надають туристичні послуги. Розміщення садиб по території області є нерівномірним. Відтак, подальших досліджень потребує питання перспективності районів області з точки зору можливості розміщення туристичних еколого-аграрних центрів на них.

### 3.3. Комплексна оцінка перспективності розвитку сільського зеленого туризму у районах Житомирської області

Стан та розвиток районів Житомирської області не є однаковим та рівномірним. Всі вони мають свої особливості та умови, що можуть стати сильними сторонами або перешкодами для розвитку сільського зеленого туризму у них. З іншого боку, формування попиту на екологічні туристичні послуги у внутрішніх споживачів (туристів) вимагає систематизації та поширення інформації про дану галузь. Вважаємо, що досягти цього можливо шляхом здійснення комплексної оцінки перспективності розвитку сільського зеленого туризму у районах Житомирської області (рис. 3.1).



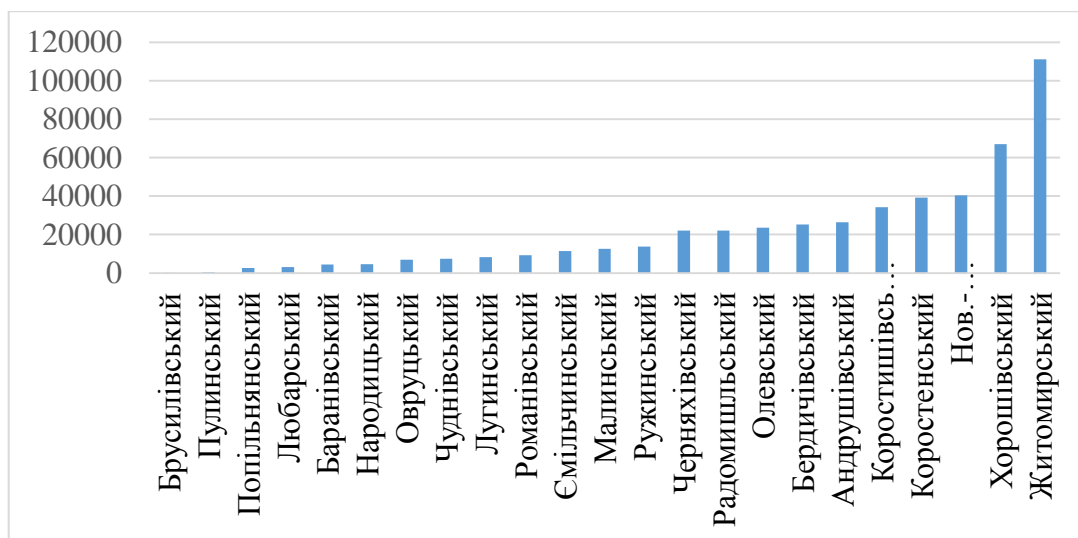
Примітка: у формулах  $x_{ij}$  - стандартизований  $i$ -й показник  $j$ -го регіону;  $a_{ij}$  - значення  $i$ -того показника  $j$ -того регіону;  $R_j$  – інтегральний рейтинговий критерій оцінки екологічного стану регіонів;  $m$  – кількість стандартизованих показників.

**Рис. 3.1. Методика проведення комплексної оцінки перспективності розвитку сільського зеленого туризму у районах Житомирської області**

Джерело: побудовано автором на основі [14]

Слід зауважити, що проведені нами дослідження розпочато у 2019 р. та реалізовано у 2019-2020 рр. Відтак, нами опрацьовано дані у розрізі 23 районів Житомирської області та не враховано результати реорганізації районів України, що затверджено Постановою Верховної Ради України № 3650 «Про утворення та ліквідацію районів» від 17 липня 2020 р. Відповідно до якою після проходження перехідного періоду в Житомирській області буде створено 5 районів: Бердичівський район (з адміністративним центром у місті Бердичів); Житомирський район (з адміністративним центром у місті Житомир); Коростенський район (з адміністративним центром у місті Коростень) та Новоград-Волинський район (з адміністративним центром у місті Новоград-Волинський) [36,37].

В основі оцінки лежить методика рейтингування. Її реалізовано шляхом порівняння статистичної інформації про утворення відходів, обсяги викидів забруднюючих речовин у атмосферне повітря, сумарні площі водосховищ, ставків, середню чисельність населення, підприємницьку активність та рівень зареєстрованого безробіття у розрізі районів Житомирської області. Результати рейтингування першого з показників наведено на рис. 3.2.

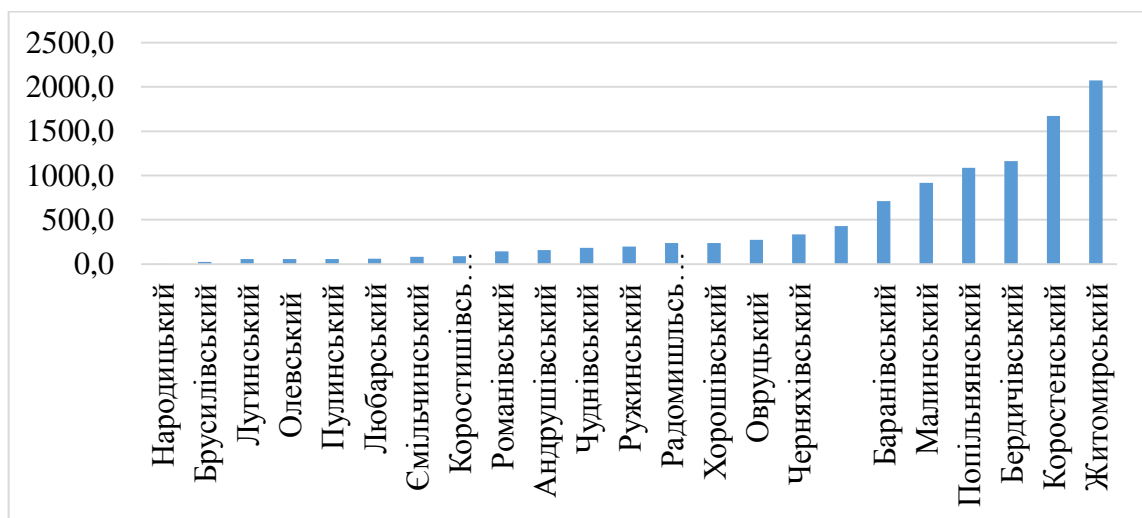


**Рис. 3.2. Рейтинг районів Житомирської області за середнім значенням показника утворення відходів у період з 2017-2019р.**

Джерело: побудовано автором за даними Головного управління статистики в Житомирській області [21].

Для розвитку екологічного туризму потрібно створювати екологічно чисте середовище. Зменшення кількості утворення відходів допоможе зберегти навколишнє середовище, тим самим позитивно вплине на подальший розвиток екотуризму. В період з 2017 по 2019 роки найбільше забрудненими за кількістю утворення відходів різних класів небезпеки є райони: Житомирський (близько 120 тис. т відходів) та Хорошівський (більше 60 тис. т відходів). У Коростишівському, Коростенському та Новоград-Волинському районах кількість відходів становить близько 40 тис. т. Найменше утворено відходів у Брусилівському та Пулинському районах.

Наступним показником стану довкілля, що визначає перспективність запровадження сільського зеленого туризму, є стан атмосферного повітря та інтенсивність його забруднення в результаті діяльності людини. Рейтинг районів Житомирської області за цим показником наведено на рис. 3.3.



**Рис.3.3. Рейтинг районів Житомирської області за середнім значенням показника викидів забруднюючих речовин у атмосферне повітря у період з 2017-2019р.**

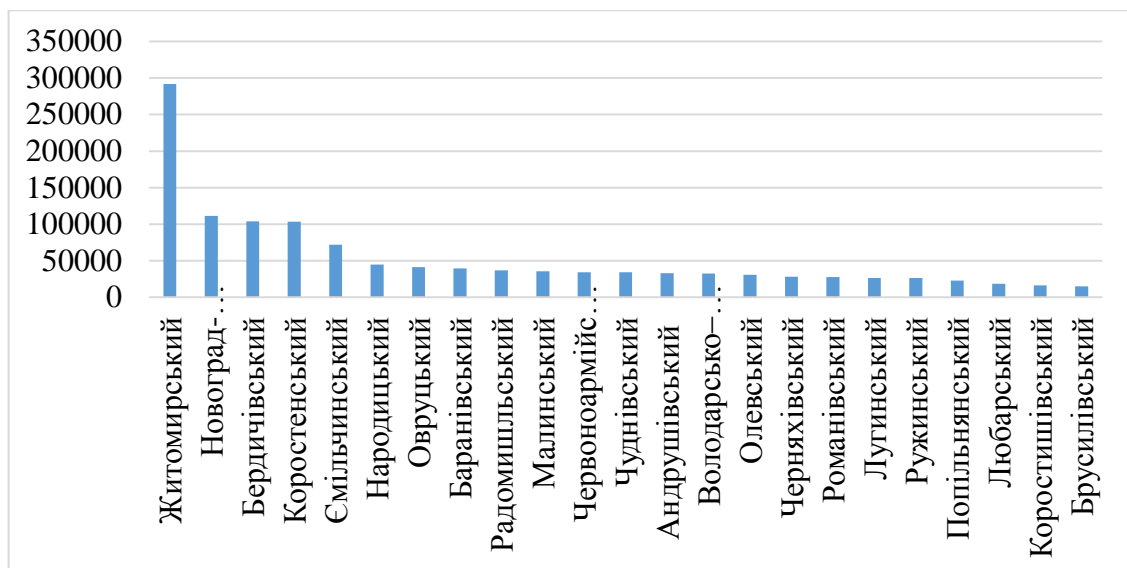
Джерело: побудовано автором за даними Головного управління статистики в Житомирській області [21].

За даними показників, найбільша кількість викидів забруднюючих речовин в атмосферне повітря здійснювалась в Житомирському, Коростенському, Попільнянському та Малинському та районах. А от у Пулинському, Олевському,

Лугинському, Брусилівському та Народицькому районах показники викидів найнижчі в області.

Щодо стану водних об'єктів, то вони розглядалися нами з точки зору місць відпочинку для туристів. Відтак, для побудови рейтингу враховувались площі ставків та водосховищ, як частини водних об'єктів районів області. Цей показник є найвищим у Пулинському, Ружинському, Коростенському районах. Дещо нижчим, проте все ще достатнім, у Бердичівському, Радомишльському, Народицькому, Чуднівському, Ємільчинському та Андрушівському районах. Даний показник є відносним адже по території окремих районів області протікають річки, що належать до басейну Дніпра (найбільшими з них є Случ, Уж та Тетерів). До того, на території Житомирського району є водоспад на річці Холодна та водоспад Вчелька. На Житомирщині чимало великих озер. А в Ємільчинському та Олевському районах в басейні річки Уборть розташовані досить великі озера (наприклад, Чорне, Дуже, Дідове та ін.) [38].

Крім природних умов та показників стану довкілля, у контексті розвитку сільського зеленого туризму доцільно оцінити соціально-економічні показники стану районів (рис. 3.4).



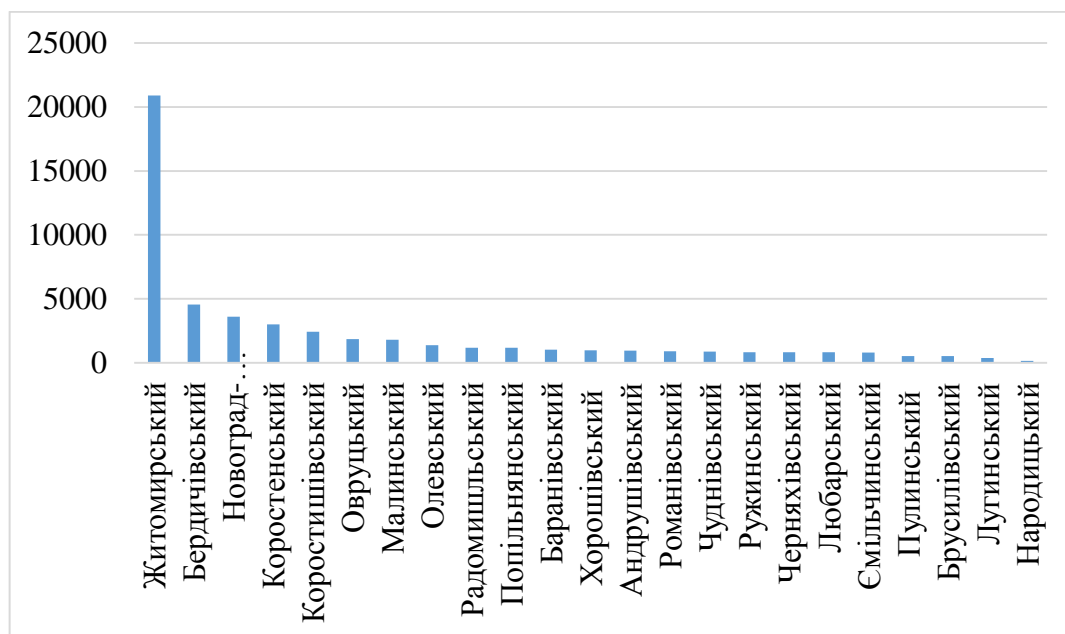
**Рис. 3.4. Рейтинг районів Житомирської області за середнім значенням показника чисельності населення у період з 2017-2019р**

Джерело: побудовано автором за даними Головного управління статистики в Житомирській області [21].



За останні три роки в області спостерігається скорочення чисельності населення. За даною інформацією, можна сказати, що найбільша чисельність населення у період з 2017 – 2019 рр., зосереджена саме в Житомирському районі, майже 300 тис., а найменша кількість – у Брусилівському, близько 15 тис. Отже, за проаналізованою інформацією можна зробити висновок, що у Житомирському районі, в порівнянні з областю, кількість викидів забруднюючих речовин та утворення відходів значно більша. Це пов'язано із чисельністю населення, адже в Житомирському районі вона найвища. Найменша кількість населення та відповідно і забруднення в Брусилівському, Пулинському та Народницькому районах. Тобто, забруднення навколишнього середовища тут мінімальні.

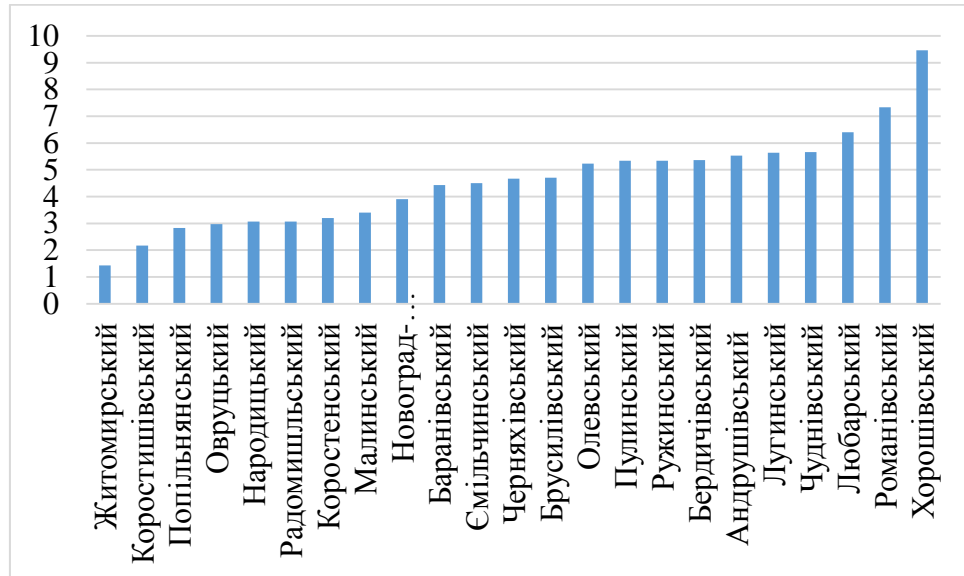
Чисельність населення, на нашу думку, є визначальним показником як з точки зору потенційних внутрішніх туристів – користувачів послуг сільського зеленого туризму, так і з точки зору потенційних господарів еко-садиб та надавачів послуг. Важливо також оцінити підприємницьку активність населення (рис. 3.5) та рівень безробіття (рис. 3.6).



**Рис. 3.5. Рейтинг районів Житомирської області за середнім значенням показника підприємницької активності у період з 2017-2019 рр.**

Джерело: побудовано автором за даними Головного управління статистики в Житомирській області [21].

Як видно з рис. 3.4, найбільша кількість зареєстрованих підприємств, у тому числі фізичних осіб підприємців, за останні три роки спостерігається в Житомирському районі. Відтак, саме його можна назвати лідером за показником підприємницької активності.



**Рис. 3.6. Рейтинг районів Житомирської області за середнім значенням показника зареєстрованого безробіття у період з 2017-2019 рр.**

Джерело: побудовано автором за даними Головного управління статистики в Житомирській області [21].

Логічним наслідком попередньої діаграми є розподіл районів області за рівнем безробіття. Так, наприклад, враховуючи, що в Житомирському районі зареєстровано найбільшу кількість підприємств, відповідно, і рівень безробіття у ньому є найнижчим. В контексті нашого дослідження показник безробіття можна розглядати з двох точок зору: як мірило потенційних підприємців у сфері надання туристичних послуг, і як показник оцінки потенційних клієнтів-туристів. Ми оцінюємо його саме з другого ракурсу і визначаємо, що чим більшим буде відсоток безробіття, тим нижчими будуть показники внутрішнього попиту на туристичні послуги в районі.

Всі проаналізовані вище показники екологічного, економічного та соціального стану районів Житомирської області зведено за допомогою розрахунку рейтингової оцінки перспективності районів Житомирської області.

Результати визначення стандартизованих показників та підсумковий інтегральний рейтинговий критерій оцінки перспективності розвитку сільського зеленого туризму у районах Житомирської області представлено у табл. 3.1 (додаток Б та додаток В).

Таблиця 3.1

**Рейтингова оцінка перспективності розвитку сільського зеленого туризму  
у районах Житомирської області**

Райони	Стандартизовані показники						Інтегральний показник
	Утворення відходів	Обсяги викидів забруднюючих речовин у атмосферне повітря, т	Сумарна площа водосховищ, ставків, га	Середня чисельність населення	Підприємницька активність	Рівень зареєстрованого безробіття, %	
Пулинський	1,0	1,0	1,0	0,1	0,03	0,4	3,6
Народицький	1,0	1,0	0,5	0,2	0,01	0,7	3,3
Ружинський	0,9	0,9	0,8	0,1	0,04	0,4	3,1
Ємільчинський	0,9	1,0	0,5	0,2	0,04	0,5	3,1
Радомишльський	0,8	0,9	0,5	0,1	0,06	0,7	3,1
Житомирський	0,0	0,0	0,2	1,0	1,00	0,8	3,0
Чуднівський	0,9	0,9	0,5	0,1	0,04	0,4	2,9
Овруцький	0,9	0,9	0,1	0,1	0,09	0,7	2,8
Коростишівський	0,7	1,0	0,2	0,1	0,12	0,8	2,8
Бердичівський	0,8	0,4	0,6	0,4	0,22	0,4	2,8
Олевський	0,8	1,0	0,4	0,1	0,07	0,4	2,7
Брусилівський	1,0	1,0	0,2	0,1	0,03	0,5	2,7
Коростенський	0,6	0,2	0,7	0,4	0,14	0,7	2,7
Андрушівський	0,8	0,9	0,4	0,1	0,05	0,4	2,7
Нов.-Волинський	0,6	0,8	0,1	0,4	0,17	0,6	2,6
Лугинський	0,9	1,0	0,2	0,1	0,02	0,4	2,6
Малинський	0,9	0,6	0,3	0,1	0,09	0,6	2,6
Любарський	1,0	1,0	0,2	0,1	0,04	0,3	2,5
Черняхівський	0,8	0,8	0,1	0,1	0,04	0,5	2,4
Попільнянський	1,0	0,5	0,1	0,1	0,06	0,7	2,4
Баранівський	1,0	0,7	0,1	0,1	0,05	0,5	2,4
Романівський	0,9	0,9	0,1	0,1	0,04	0,2	2,3
Хорошівський	0,4	0,9	0,1	0,1	0,05	0,0	1,5

Джерело: власні дослідження.

Після розрахунку інтегральної рейтингової оцінки перспективності розвитку сільського зеленого туризму у районах Житомирської області проведено їх групування за допомогою інструментів MS Excel. Результати розрахунків зведено у табл. 3.2.

Таблиця 3.2

**Групування районів Житомирської області перспективності розвитку сільського зеленого туризму**

Інтервали	Райони
<b>Найбільш перспективні райони для розвитку сільського зеленого туризму</b>	
3,1 та більше	Пулинський (3,6), Народицький (3,3), Ружинський (3,1), Ємільчинський (3,1), Радомишльський (3,1)
<b>Райони із середніми перспективами для розвитку сільського зеленого туризму</b>	
від 3,0 до 2,6	Житомирський (3,0), Чуднівський (2,9), Овруцький (2,8), Коростишівський (2,8), Бердичівський (2,8), Олевський (2,7), Брусилівський (2,7), Коростенський (2,7), Андрушівський (2,7), Нов.-Волинський (2,6), Лугинський (2,6), Малинський (2,6)
<b>Райони із помірними перспективами для розвитку сільського зеленого туризму</b>	
від 2,5 та менше	Любарський (2,5), Черняхівський (2,4), Попільнянський (2,4), Баранівський (2,4), Романівський (2,3), Хорошівський (1,5)

Джерело: власні дослідження.

Таким чином, до першої групи районів, що є найбільш перспективними для розвитку сільського зеленого туризму увійшли Пулинський, Народицький, Ружинський, Ємільчинський, Радомишльський райони. Показники другої групи є гіршими за попередню групу, проте сприяють в розвитку сільського зеленого туризму. До другої групи увійшли дванадцять районів Житомирської області. До останньої групи віднесено райони, де розвиток сільського зеленого туризму, на нашу думку, може бути найбільш повільним.

## ВИСНОВКИ

У дослідженні проведено теоретичне обґрунтування еколого-економічних умови розвитку сільського зеленого туризму у Житомирській області. Результати дослідження дозволяють зробити такі висновки:

1. Встановлено, що розвиток сільського зеленого туризму - це вирішення низки еколого – економічних та соціальних проблем регіонів України. Сільський зелений туризм не потребує значних капіталовкладень, потрібно лише створення нормативно – правової бази та мінімальної підтримки місцевих органів влади.

2. Проведено аналіз статистичних показників стану туристичної галузі Житомирської області в період з 2015 по 2019 рр. Встановлено, що кількість туристів обслугованих туроператорами та турагентами стрімко зростає. В області спостерігається зменшення кількості колективних засобів розміщування та дитячих оздоровчих закладів.

3. Встановлено, що економічна криза, пов'язана із епідемією вірусу COVID-19 та вимушеною самоізоляцією багатьох країн, здатна дати поштовх внутрішньому зеленому туризму. Адже для більшості жителів України відпочинок у найбільших туристичних центрах світу у 2020 р. буде фінансово та логістично не можливим.

4. Встановлено, що у Житомирській області розміщено до 20 одиниць сільських зелених садиб, що надають туристичні послуги. Розміщення садиб по території області є нерівномірним.

5. Проведено комплексну оцінку перспективності розвитку сільського зеленого туризму у районах Житомирської області. До першої групи районів, що є найбільш перспективними для розвитку сільського зеленого туризму увійшли Пулинський, Народицький, Ружинський, Ємільчинський, Радомишльський райони. До другої групи увійшли дванадцять районів Житомирської області. До останньої групи віднесено райони, де розвиток сільського зеленого туризму, на нашу думку, може бути найбільш повільним.

## ПРАКТИЧНІ РЕКОМЕНДАЦІЇ

Основні положення і результати досліджень знайдуть своє практичне застосування у таких напрямках:

1. Доцільно враховувати результати комплексної оцінки перспективності розвитку сільського зеленого туризму у районах Житомирської області при розробці стратегічних та тактичних документів Житомирською обласною державною адміністрацією.

2. Доцільно враховувати результати оцінки стану туристичної галузі (сектору сільського зеленого туризму зокрема) у Житомирській області при плануванні та реалізації діяльності Житомирського відділення Співки сприяння розвитку сільського зеленого туризму в Україні.

## СПИСОК ЛІТЕРАТУРИ

1. New Evidence Shows How COVID-19 Has Affected Global Air Pollution  
URL: <https://www.sciencealert.com/here-s-what-covid-19-is-doing-to-our-pollution-levels> (дата звернення: 07.11.2020)
2. Коронавірус у Венеції: безлюдні канали стали неймовірно чистими URL: <https://www.eurointegration.com.ua/news/2020/03/16/7107587/> (дата звернення: 07.11.2020)
3. Екологічний туризм: сутність та перспективи розвитку в Україні URL: [http://www.confcontact.com/2017-ekonomika-i-menedzhment/10\\_shkarupa.htm](http://www.confcontact.com/2017-ekonomika-i-menedzhment/10_shkarupa.htm) (дата звернення: 07.11.2020)
4. Горішевський П., Васильєв В., Зінько Ю. Сільський зелений туризм: організація надання послуг гостинності Івано-Франківськ: Місто НВ, 2003. - 148с.
5. Столярчук П., Домінюк В. Аналіз європейського досвіду організації сільського зеленого туризму та його категоризації // Вимірювальна техніка та метрологія. - 2010. - №71. - С.175-184.
6. Мальська М.П., Худо В.В. Туристичний бізнес: теорія та практика Навчальний посібник. - К.: Центр учбової літератури, 2007. - 424 с.
- 7.Епідемія коронавірусу. URL: <http://www.ier.com.ua/ua/publications/articles?pid=6329> (дата звернення: 07.11.2020)
8. Суспільно–політичні настрої населення URL: <http://ratinggroup.ua/research/ukraine/6ee9e5cc92da48d67b1965102dc3c529.html> (дата звернення: 07.11.2020)
9. І. В. Литвин, М. О. Нек. Проблеми та перспективи розвитку сільського зеленого туризму в регіоні. URL: [http://ird.gov.ua/pe/re201302/re201302\\_081\\_LytvynIV, NekMO.pdf](http://ird.gov.ua/pe/re201302/re201302_081_LytvynIV_NekMO.pdf) (дата звернення: 07.11.2020)
10. Розвиток туризму в регіонах. URL: [http://www.ntoukraine.org/year2020\\_ua.html](http://www.ntoukraine.org/year2020_ua.html) (дата звернення: 07.11.2020)

11. 2020 - рік розвитку туризму в регіонах та сільських територіях URL. [http://www.ntoukraine.org/year2020\\_ua.html](http://www.ntoukraine.org/year2020_ua.html) (дата звернення: 07.11.2020)
12. . Донченко Л.М., Гостєва Н.П. Проблеми і перспективи державної підтримки розвитку туризму URL: [http://www.pa.stateandregions.zp.ua/archive/1\\_2010/1\\_2010.pdf#page=37](http://www.pa.stateandregions.zp.ua/archive/1_2010/1_2010.pdf#page=37) (дата звернення: 07.11.2020)
13. Р. Тринько, Я. Григор'єва. Джерела та фінансування туристичної галузі: проблеми та шляхи вирішення. URL. [http://bulletineconom.univ.kiev.ua/wp-content/uploads/2016/03/176\\_5.pdf](http://bulletineconom.univ.kiev.ua/wp-content/uploads/2016/03/176_5.pdf) (дата звернення: 07.11.2020)
14. Сутність та види рейтингових оцінок. URL. [https://pidru4niki.com/1035081153682/ekonomika/sutnist\\_vidi\\_reytingovih\\_otsinok](https://pidru4niki.com/1035081153682/ekonomika/sutnist_vidi_reytingovih_otsinok) (дата звернення: 07.11.2020)
15. Загальні положення рейтингового оцінювання. URL. [https://pidru4niki.com/13290305/investuvannya/metodika\\_reytingovoyi\\_otsinki\\_emitenta](https://pidru4niki.com/13290305/investuvannya/metodika_reytingovoyi_otsinki_emitenta) (дата звернення: 07.11.2020)
16. Сільський зелений туризм як перспективний напрям розвитку суб'єктів агробізнесу в регіонах України. URL. <https://www.econa.org.ua/index.php/econa/article/view/999> (дата звернення: 07.11.2020)
17. Туризм. URL. [http://ecology.zt.gov.ua/rd\\_Z\\_BtLR\\_5-6.htm](http://ecology.zt.gov.ua/rd_Z_BtLR_5-6.htm) (дата звернення: 07.11.2020)
18. Туристичний бізнес: теорія та практика. Мальська М.П. 2007р.. Туризм як галузь індустрії URL. <https://tourism-book.com/pbooks/book-11/ua/chapter-805/>
19. Методологічне пояснення. URL. [http://www.km.ukrstat.gov.ua/ukr/statinf/tur/tur\\_met.htm](http://www.km.ukrstat.gov.ua/ukr/statinf/tur/tur_met.htm) (дата звернення: 07.11.2020)
20. Самойленко Ю.О, Гадецька З.М. Аналіз та дослідження курортно – рекреаційних ресурсів в Україні. URL. <http://molodyvcheny.in.ua/files/conf/eko/15march2016/43.pdf> (дата звернення: 07.11.2020)
21. Головне управління статистики в Житомирській області. URL. <http://www.zt.ukrstat.gov.ua> (дата звернення: 07.11.2020)



22. Северин О., Кирилюк М.О. Туристичний потенціал Житомирщини та його характеристика. URL. <http://dspace.wunu.edu.ua/retrieve/14155/c%2041%20pdf.pdf> (дата звернення: 07.11.2020)
23. Коронавірус та екологія: неочікувані наслідки епідемії URL: <https://rubryka.com/article/koronavirus-ta-ekologiya/> (дата звернення: 30.04.2020)
24. Не паніка, а здоровий глузд. Чому карантин – можливість навчитися жити екологічно URL: <https://www.the-village.com.ua/village/city/eco/295669-yak-koronavirus-vplivae-na-ekologiyu> (дата звернення: 07.11.2020)
25. Як коронавірус омолоджує планету URL: <https://www.rbc.ua/ukr/stylar/koronavirus-omolazhivaet-planetu-porazitelnoe-1585344793.html/amp> (дата звернення: 07.11.2020)
26. Наслідки карантину: чи впадуть ціни на оренду в Україні URL: [https://24tv.ua/orenda\\_zhitla\\_v\\_ukrayini\\_tsini\\_pid\\_chas\\_karantinu\\_2020\\_n1312173/amp](https://24tv.ua/orenda_zhitla_v_ukrayini_tsini_pid_chas_karantinu_2020_n1312173/amp) (дата звернення: 07.11.2020)
27. У Києві обвалився ринок дорогої оренди, а ринок продажів очікує повне цінове перезавантаження URL: [https://m.dt.ua/business/oblom-tendenciyi-344732\\_.html](https://m.dt.ua/business/oblom-tendenciyi-344732_.html) (дата звернення: 30.04.2020)
28. Ціни на оренду житла впали. Як карантин вплинув на ринок нерухомості URL: <https://m glavcom.ua/economics/finances/cini-na-orendu-zhitla-vpali-yak-karantin-vplinuiv-na-rinok-neruhomosti-672785.html> (дата звернення: 30.04.2020)
29. Де вигідніше: знайти будинок за містом або зняти квартиру URL: <https://news.finance.ua/ua/news/-/468781/de-vygidnishe-znajty-budynok-za-mistom-abo-znyaty-kvarturu-infografika> (дата звернення: 30.04.2020)
30. Пандемія стимулює розвиток внутрішнього туризму URL: <https://cbn.com.ua/2020/04/16/pandemiya-stymulyuye-rozvytok-vnutrishnogo-turyzmu-telekanal-viter/> (дата звернення: 30.04.2020)
31. Спілка сприяння розвитку сільського зеленого туризму в Україні URL. <http://tourism.kr-admin.gov.ua/index.php?q=Green/4.html> (дата звернення: 07.11.2020)

32. Катетеризація сільської бази розміщення URL. [https://pidru4niki.com/2015073165639/turizm/kateterizatsiya\\_silskoyi\\_bazi\\_rozmischennya](https://pidru4niki.com/2015073165639/turizm/kateterizatsiya_silskoyi_bazi_rozmischennya) (дата звернення: 07.11.2020)
33. Знак «Зелена Садиба» URL. <http://ruraltourism.com.ua/?a=viewmaterial&id=2> (дата звернення: 07.11.2020)
34. Житомирська область. Мережа «Українська гостинна садиба» URL. <https://www.greentour.com.ua/region/gutomirska> (дата звернення: 07.11.2020)
35. Нестерчук І.К. Часопис картографії. Сільський зелений туризм Житомирської області. URL. [http://maptimes.inf.ua/CH\\_18/Ch18\\_Article5\\_Rural-eco-tourism-of-Jitomir-region.html](http://maptimes.inf.ua/CH_18/Ch18_Article5_Rural-eco-tourism-of-Jitomir-region.html) (дата звернення: 07.11.2020)
36. Реформування адміністративно-територіального устрою субрегіонального рівня (районів) URL. <https://decentralization.gov.ua/new-rayons> (дата звернення: 07.11.2020)
37. Постанова Верховної Ради України Про утворення та ліквідацію районів. URL. <https://zakon.rada.gov.ua/laws/show/807-20#Text> (дата звернення: 07.11.2020)
38. А. П. Стадниченко, Г. Є. Киричук, Л. М. Янович, В. В. Король. Стан гідромережі Житомирського Полісся. URL. <http://eprints.zu.edu.ua/520/1/00sapzhp.pdf> (дата звернення: 07.11.2020)
39. Гербовник О. В., Ращенко А. В. Екологічно відповідальний туризм: сутність та види. Тези XVI Всеукр. наукової on-line конф. здобувачів вищої освіти і молодих учених з міжнар. участю «Сучасні проблеми екології» 10 квіт. 2020 р. Житомир : Житомирська політехніка, 2020. С. 26
40. Гербовник О. В. Сучасні тенденції у сфері зеленого туризму. Науково-практичній конференції «Наукові читання - 2020». Житомир, 2020 р. С.
41. Гербовник О. В. Характеристика туристичної галузі в Житомирській області. Тези III Всеукраїнської науково-практичної конференції «Сучасні екологічні проблеми урбанізованих територій» (19 листопада 2020 р.). Житомир, 2020. С. 20-21.