

МІНІСТЕРСТВО ОСВІТИ І НАУКИ УКРАЇНИ
ПОЛІСЬКИЙ НАЦІОНАЛЬНИЙ УНІВЕРСИТЕТ

Факультет права, публічного управління та
національної безпеки
Кафедра економічної теорії, інтелектуальної
власності та публічного управління

Кваліфікаційна робота
на правах рукопису

ПІСКУН ВОЛОДИМИР ВІКТОРОВИЧ
(прізвище, ім'я, по батькові здобувача вищої освіти)

УДК: 33.630:6
(індекс)

КВАЛІФІКАЦІЙНА РОБОТА

**ПРОГНОЗУВАННЯ І ДЕРЖАВНА ПІДТРИМКА РОЗВИТКУ
ЛІСОВОГО ГОСПОДАРСТВА**
(тема роботи)

281 «Публічне управління та адміністрування»
(шифр і назва спеціальності)

Подається на здобуття освітнього ступеня магістр
кваліфікаційна робота містить результати власних досліджень. Використання
ідей, результатів і текстів інших авторів мають посилання на відповідне
джерело

В. В. Піскун
(підпис, ініціали та прізвище здобувача вищої освіти)

Керівник роботи
Войтенко Архип Борисович
(прізвище, ім'я, по батькові)

к. держ. упр., професор
(науковий ступінь, вчене звання)

Висновок кафедри економічної теорії, інтелектуальної власності та публічного управління

за результатами попереднього захисту: Піскуна Володимира Вікторовича

Протокол засідання кафедри економічної теорії, інтелектуальної власності та публічного управління № від «11» грудня 2020 р.

Завідувач кафедри економічної теорії, інтелектуальної власності та публічного управління

к.е.н., професор
(науковий ступінь, вчене звання)

_____ (підпис)

Якобчук В.П.
(прізвище ,ім'я, по батькові)

«11» грудня 2020 р.

Результати захисту кваліфікаційної роботи

Здобувач вищої освіти Піскун Володимир Вікторович захистив
(прізвище ,ім'я, по батькові)

кваліфікаційну роботу з оцінкою:

сума балів за 100-бальною шкалою _____

за шкалою ECTS _____

за національною шкалою _____

Секретар ЕК

_____ (науковий ступінь, вчене звання)

_____ (підпис)

Пугачова Н.С.
(прізвище ,ім'я, по батькові)

АНОТАЦІЯ

Піскун В. В. Прогнозування і державна підтримка розвитку лісового господарства. – Кваліфікаційна робота на здобуття освітнього ступеня магістра за спеціальністю 281 – Публічне управління та адміністрування – Поліський національний університет, Житомир, 2020 р.

Економіка вітчизняного лісового сектору залишається вкрай нестійкою. Це викликає об'єктивну необхідність державної підтримки лісового господарства, з одночасною розробкою ефективного механізму розподілу коштів протекціоністської підтримки лісового господарства. Показано відомості про діяльність організацій у галузі лісового господарства, обґрунтовано диференціацію державної підтримки через субсидування. Запропоновано удосконалення державної підтримки підприємств лісової галузі.

Ключові слова: лісове господарство, захист лісів, державна підтримка, субсидювання, ліс, державна політика.

SUMMARY

Piskun V. V. *Forecasting and state support for forestry development.* - *Qualification work for the master's degree in specialty.* Qualifying work on obtaining an educational degree Master in specialty 281 «Public management and administration» – Polissia National University, Zhytomyr, 2020.

The economy of the domestic forest sector remains extremely unstable. This causes an objective need for state support for the forest state, while simultaneously developing an effective mechanism for allocating funds for protectionist support for forestry. Information on the activities of organizations in the field of Forestry is shown, and the differentiation of state support through subsidies is justified. Improvement of state support for forest industry enterprises is proposed.

Keywords: *Forestry, forest protection, state support, subsidies, forest, state policy.*

ЗМІСТ

| | |
|---|----|
| ВСТУП | 5 |
| РОЗДІЛ 1. ТЕОРЕТИЧНІ ОСНОВИ ДЕРЖАВНОЇ ПІДТРИМКИ РОЗВИТКУ ЛІСОВОГО ГОСПОДАРСТВА В УКРАЇНІ ТА ЗАРУБІЖНИЙ ДОСВІД | 7 |
| 1.1. Поняття та цілі державної політики в галузі управління лісами | 7 |
| 1.2. Зарубіжний досвід державної політики в галузі управління лісами | 11 |
| РОЗДІЛ 2. АНАЛІЗ ЗАБЕЗПЕЧЕННЯ ДЕРЖАВНОЇ ПІДТРИМКИ РОЗВИТКУ ЛІСОВОГО ГОСПОДАРСТВА | 16 |
| РОЗДІЛ 3. УДОСКОНАЛЕННЯ ДЕРЖАВНОЇ ПІДТРИМКИ ПІДПРИЄМСТВ ЛІСОВОЇ ГАЛУЗІ | 23 |
| ВИСНОВКИ | 32 |
| СПИСОК ВИКОРИСТАНОЇ ЛІТЕРАТУРИ | 34 |
| ДОДАТКИ | 39 |

ВСТУП

Актуальність роботи. Україна це країна яка має величезну ресурсну базу для освоєння лісів, можливості для її використання і розвитку лісової галузі. Обрана тема актуальна, оскільки лісові ресурси об'єктивно є конкурентною перевагою України, забезпечуючи їй стратегічну перевагу в системі світогосподарських зв'язків. Тому питання про державну політику в галузі управління лісами та раціональне використання даних ресурсів було завжди актуальним і залишається таким до теперішнього часу.

Це потребує відповідних змін у лісовому господарстві, вдосконалення лісокористування, створення ринкової інфраструктури для цільового фінансування лісового бюджету та розвитку фінансово-економічної системи. У той же час існуюча організаційна структура лісокористування повинна являти собою адекватну систему управління в цілому. Тому при невирішеності багатьох найважливіших макроекономічних питань природи, що створюють відповідні економічні та правові умови для функціонування управлінських структур в ринкових умовах, вирішальну роль повинні грати заходи регулювання. Така ситуація зумовлена об'єктивними моделями функціонування тієї чи іншої лісової галузі та її складним економічним становищем.

Проблемам державного регулювання та підтримки розвитку лісового господарства присвячено праці таких вітчизняних і зарубіжних науковців, як А.П. Петров, І.Я. Антоненко, С.А. Генсірук, Я.В. Коваль, І.С. Благун, А.М. Бобко, Г.В. Бондарук, Р.В. Бобров, Л.Д. Загвойська, І.Ф. Букша, А.В. Мельник, Є.В. Мішенін, В.О. Полюга, М. Нордберг, Е.О. Салмінін, І.П. Соловій, І.М. Синякевич, В.П. Ткач, Т.Ю. Туниця, Е. Томлінсон, Л.М. Якушенко А.С. Торосов та ін. Але, ряд питань, пов'язаних з відтворенням та використанням лісоресурсного потенціалу, формування та вдосконалення інформаційної системи урядової підтримки лісового сектору, не цілком знайшли повного відображення в наукових працях.

Метою даного дослідження є аналіз і вдосконалення напрямків удосконалення державної підтримки розвитку лісового господарства. У зв'язку з поставленою метою, виникає необхідність вирішення даних завдань:

- вивчити поняття та цілі державної політики в галузі управління;
- вивчити зарубіжний досвід державної політики в галузі управління;
- проаналізувати основні показники лісової галузі;
- проаналізувати державну підтримку підприємств лісової галузі;
- запропонувати напрямки вдосконалення державної підтримки підприємств лісової галузі, що надається за допомогою пріоритетних інвестиційних проектів;

В якості об'єкта дослідження в даній роботі виступає державна політика країни в області управління лясами.

Предметом дослідження є методи, інструменти та напрямки державної політики в області управління справами України в лісовому управлінні.

Методи дослідження. У процесі дослідження застосовувались такі методи : інституційний, кластерний та дискримінантний аналіз; абстрактно-логічний, узагальнення і порівняльний аналіз; аналіз та синтез; економіко-математичне моделювання та прогнозування та сценарне моделювання.

Практичне значення отриманих результатів дослідження полягає в тому, що було розроблено конкретні рекомендації, які можуть бути використані органами управління лісовим господарством усіх рівнів при розробці програм його розвитку, обґрунтуванні управлінських рішень.

Апробація результатів дослідження. Результатами роботи доповідались на науково-практичних конференціях Поліського національного університету. Висновки та результати роботи висвітлені в 3-х публікаціях.

Структура та обсяг роботи. Кваліфікаційна робота складається зі вступу, трьох розділів, висновків, списку використаних джерел. Повний обсяг роботи – 33 сторінках комп'ютерного набору. Список використаних джерел містить 46 найменувань на 5 сторінках.

РОЗДІЛ 1.

ТЕОРЕТИЧНІ ОСНОВИ ДЕРЖАВНОЇ ПІДТРИМКИ РОЗВИТКУ ЛІСОВОГО ГОСПОДАРСТВА В УКРАЇНІ ТА ЗАРУБІЖНИЙ ДОСВІД

1.1. Поняття та цілі державної політики в галузі управління лісами

Ліси України – це спільне надбання громадян країни. Ефективністю використання лісових ресурсів багато в чому визначається добробут держави і благополуччя її громадян. Органи державної влади, підприємства та громадські організації, діяльність яких пов'язана з лісом, в сукупності утворюють лісовий сектор економіки. Держава має суверенне і невід'ємне право використовувати ліси і управляти ними, відповідно до потреб на основі лісової політики, що узгоджується з цілями сталого розвитку.

Лісова політика – це процес реалізації державної влади (законодавчої, виконавчої та судової) в лісопромисловому секторі. Вона визначає, відповідно до соціально-економічної політики країни, принципи та напрямки діяльності у сфері лісових відносин всіх органів державної влади та місцевого самоврядування, а також лісового бізнесу. Лісова політика України формується на безумовному визнанні Конституції України з урахуванням загальновизнаних принципів і норм міжнародного права. Лісова політика спрямована на забезпечення конституційних прав і свобод жителів України, пов'язаних з лісом і його використанням, в тому числі прав на сприятливе навколишнє середовище, достовірну інформацію про її стан, на створення умов, що забезпечують гідне життя і вільний розвиток людини. Також, вона є основою для розробки і вдосконалення лісового і суміжного законодавства, нормативної правової бази, стратегій, програм і планів з управління лісами, і забезпечує їх узгодженість і спрямованість на досягнення спільних цілей. Ніякі нормативні акти в галузі управління лісами, а також у пов'язаних з лісовими відносинами областях, не повинні суперечити положенням лісової політики [16].

Таким чином, державна політика в галузі управління лісами є елементом лісової політики України. Далі необхідно розібратися в сутності державної політики в галузі управління лісами. На основі вивчення різних джерел інформації, було виявлено, що як такого терміну «державна політика в галузі управління лісами» авторами не дано, але можна його визначити самостійно, але основі двох наступних понять:

1. Державна політика – це цілеспрямована діяльність органів державної влади щодо вирішення суспільних проблем, досягнення та реалізації загальнозначущих цілей розвитку суспільства або його окремих сфер.

2. Управління лісами – це формування та реалізація системи заходів, регулюючих впливу на ліси, обумовлюючи досягнення і стабільне підтримання їх цільової динаміки, що забезпечує безперервне невичерпне багатоцільове лісокористування, збереження та підвищення продуктивності, стійкості та біорізноманіття лісів [25].

На основі даних визначень сформулюємо поняття державної політики в галузі управління лісами. Державна політика в галузі управління лісами – це цілеспрямована діяльність органів державної влади щодо вирішення проблем, досягнення та реалізації цілей раціонального, багатоцільового, розвитку лісової промисловості, безперервного та невичерпного використання лісів.

Основами державної політики в галузі управління лісами в Україні встановлені наступні цілі з розвитку лісового комплексу:

1) в економічній сфері – ефективне управління лісовим сектором економіки та збільшення валового внутрішнього продукту в лісовому секторі на основі ринкового попиту;

2) в екологічній сфері – сприятливе навколишнє середовище для громадян і збереження біосферної ролі лісів України;

3) у соціальній сфері – зростання рівня життя громадян, пов'язаних з лісом, і сталий соціально-економічний розвиток лісових територій [17].

З урахуванням системи Цілепокладання, встановленої основами державної політики в галузі управління лісами, існує орієнтир на досягнення двох цілей.

1. *В галузі лісового господарства* – досягнення стійкого лісоуправління, інноваційного та ефективного розвитку використання, охорони, захисту і відтворення лісів, що забезпечують випереджаюче зростання лісового сектора економіки, соціальну та екологічну безпеку країни, безумовне виконання міжнародних зобов'язань України в частині лісів.

Поставлена мета досягається вирішенням наступних завдань:

- підвищення ефективності державного управління лісами;
- гарантоване забезпечення економіки і суспільства лісовими ресурсами, в тому числі через інтенсивне використання і відтворення лісів;
- підвищення ефективності охорони лісів від пожеж, захисту лісів від шкідливих організмів та інших несприятливих факторів, збереження екологічного потенціалу лісів;
- підвищення продуктивності і поліпшення породного складу лісів на землях різного цільового призначення; підвищення науково-технічного, технологічного і кадрового потенціалу лісового господарства.

2. *В області лісової промисловості* метою є підвищення довгострокової конкурентоспроможності лісової промисловості і вкладу лісового комплексу в соціально-економічний розвиток України.

Для досягнення цієї мети необхідно вирішення наступних завдань:

- підтримка проектів розвитку переробних виробництв;
- стимулювання попиту і розвиток ринків збуту;
- забезпечення доступності існуючої сировинної бази;
- розвиток кадрового, технологічного та наукового потенціалу.

Для наочності, доцільно представити вищесказану інформацію у вигляді таблиці.

**Цілі та завдання державної політики в галузі управління
лісами в Україні**

| В галузі лісового господарства | | В галузі лісової промисловості | |
|---|---|--|--|
| Мета | Завдання | Мета | Завдання |
| Досягнення стійкого лісоуправління, інноваційного та ефективного розвитку використання, охорони, захисту та відтворення лісу, забезпечують випереджальне зростання лісового сектору економіки, соціальну та екологічну Безпеку країни, безумовне виконання міжнародних зобов'язань України в частині лісів. | а) підвищення ефективності державного управління лісами; б) гарантоване забезпечення економіки і суспільства лісовими ресурсами, в тому числі через інтенсивне використання і відтворення лісів; с) підвищення ефективності охорони лісів від пожеж, захисту лісів від шкідливих організмів та інших несприятливих факторів, збереження екологічного потенціалу лісів; д) підвищення продуктивності і поліпшення породного складу лісів на землях різного цільового призначення; підвищення науково-технічного, технологічного і кадрового потенціалу лісового господарства. | Підвищення довгострокової конкурентоспроможності лісовий промисловості та вкладу лісового комплексу в соціально-економічний розвиток України | а) підтримка проєктів розвитку переробних виробництв; б) стимулювання попиту і розвиток ринків збуту; в) забезпечення доступності існуючої сировинної бази; г) розвиток кадрового, технологічного і наукового потенціалу. |

Джерело: [23].

Таким чином, державна політика є невід'ємною частиною в досягненні ефективного використання лісових ресурсів і підвищення конкурентоспроможності лісової галузі України на зовнішніх ринках, а також

збільшення внеску лісового комплексу в соціально-економічний розвиток країни. Звідси виникає необхідність розгляду і вивчення діючої на сучасному етапі нормативно-правової бази, пов'язаної з управлінням лісами України.

1.2. Зарубіжний досвід державної політики в галузі управління лісами

Україна має величезний ресурсно-природний потенціал для розвитку лісової галузі, але при цьому не повною мірою його використовує, і з наявними обсягами сировини не займає лідируючих позицій. А оскільки розвиток даної галузі залежить головним чином від державної політики підтримки =, проаналізуємо напрямки державної політики в галузі управління лісами та лісозаготівель –США. Особливий інтерес викликає взаємодія органів влади з підприємствами, здійснення лісового нагляду в США, якими повноваженнями наділені американські лісові інспектори і за якими законами захищаються лісові багатства в цій країні.

Понад 80 % лісу в Сполучених Штатах Америки заготовлюється саме на приватних землях. При цьому приватні ліси не входять в систему лісів місцевого значення, а значить не контролюються місцевими органами влади, а лише управляються законами штатів [28].

Право приватної власності дозволяє державі вступати лише в добровільні угоди з приватними власниками. Щоб змусити їх діяти відповідно до суспільних інтересів, використовуються дотації, податкові та кредитні інструменти. Органи управління лісами вступають у партнерські відносини з приватними підприємцями, яких залучають для виконання робіт. Утворюється форма державно-приватного партнерства між трьома суб'єктами. Участь населення в спільному плануванні допомагає вибудувати відкриті відносини, збалансувати інтереси держави. Населення саме починає визначати бажаний майбутній стан лісів і розставляє необхідні пріоритети [35].

Лісове законодавство Сполучених Штатів Америки ґрунтується всього на п'яти законах: «Про раціональне використання природних сировинних ресурсів» (1960 р.), «Про оновлення лісів і пасовищ» (1974 р.), «Про федеральну політику та управління земельними ресурсами» (1976 р.), «Про лісові і пасовищні відновлювані ресурси» (1978 р.), «Про охорону громадських (кооперативних) лісів» (1978 р.) [19]. У чотирьох згаданих законах визначені положення, що регулюють порядок лісокористування в лісах всіх форм власності. Найбільш важливі з них: не допустити перевищення обсягів рубки лісів над його природним приростом, регулярність санітарних рубок, комплексне і багатоцільове використання деревини, і одночасно відновлення посадок молодняку, принцип платності лісокористування.

Частина коштів від використання лісоресурсів у федеральних лісах (60-70 %) надходить на спеціальні рахунки Лісової служби і призначена: для лісовідновлення, боротьби з лісовими пожежами і хворобами, будівництва лісових доріг і стежок, накопичення амортизаційних відрахувань для відновлення основних засобів. Решта доходу (30-40 %) надходить до федерального бюджету США, з якого 25% повертаються в ті Штати, які перерахували доходи.

Програма стимулювання лісового господарства в США спонукає лісовласників до підтримки та відновлення лісових ресурсів. Вона фінансується через службу охорони природних ресурсів Департаменту сільського господарства США і покликана забезпечити землевласникам повернення до 65 % коштів, витрачених на відновлення дерев, підвищення якості деревини та інші заходи.

У США проект із заготівлі деревини обговорюється на громадських слуханнях, і якщо місцеве населення не оскаржило рішення влади протягом 30 днів, то рішення набирає чинності. Далі група фахівців Лісової служби виробляє відведення лісосік і визначає технологію заготівлі лісу, маркує дерева прапорцями і фарбою, яка спеціально виготовляється для служби лісу (підробити таку фарбу практично неможливо) [29].

Межі лісосіки відзначають відповідною фарбою, всередині лісосіки дерева маркують. Деревя, позначені помаранчевою фарбою, повинні залишитися недоторканими. Блакитний або зеленої —зрубуються. Крім цього до дерева прикріплюються мітки. Наприклад, жовта мітка – значить суцільна рубка. Контракт на заготівлю деревини між лісокористувачем та лісовою службою укладається за результатами аукціону.

У служби лісу США в даний час немає своїх фахівців із виміру деревини, тому відразу після заготівлі, поки ліс не вивезли з лісосіки, наймають незалежних оцінювачів.

Для транспортування деревини водієві лісовоза видають спеціальні книжки: блакитна книжка – коли лісозаготівель оплачує деревину до її заготівлі, а помаранчева книжка – коли деревина спочатку вирубується, а потім оплачується. Всі книжки пронумеровані і пред'являються при перевірці лісовозів. Якщо лісозаготівель затримує оплату, то органи державної влади має право призупинити його діяльність аж до погашення боргу.

З метою перевірки дотримання лісового законодавства один раз на три роки проводиться перевірка лісокористувачів. До складу комісії, яка проводить перевірку, входять представники лісової служби, Вимірювачі, фінансист, адміністратор продажів. Перевірка проводиться в присутності лісокористувача. Комісія перевіряє документацію, контракт і виїжджає на лісосіку. Крім планових перевірок за сигналами від громадян про порушення законодавства може бути проведена позапланова перевірка.

При виявленні порушення умов контракту лісокористувач притягується до договірної відповідальності. Наприклад, якщо зрубані дерева, що не підлягають рубці, то з'ясовують, з якої причини, чи був умисел або необережність. Якщо порушення виявилось умисним, виноситься заборона на подальшу заготівлю деревини або накладається штраф у подвійному розмірі від вартості зрубаної деревини. При цьому правоохоронні органи можуть в лісі встановити приховане відеоспостереження.

На відміну від України, в штаті національного лісу (американський аналог нашого лісництва) працюють різнопланові фахівці: фахівці з використання лісів, з транспорту, з розрахункової лісосіки, біологи, екологи, ґрунтознавці, фахівці з тваринного світу. Це дозволяє комплексно і грамотно планувати всі заходи в державних лісах і ставитися до лісових угідь як до єдиної екосистеми районного офісу (дільничне лісництво) – від 10 до 100 співробітників при площі району від 20 тис. га до більш ніж 400 тис. га.

Функцію з контролю і нагляду за охороною і використанням лісів здійснюють не працівники лісового господарства, як в Україні, а спеціалізований підрозділ у складі Лісової служби – Правоохоронно-слідче управління. Дане управління і його співробітники з 1905 року діють в якості повноправних партнерів в структурі Лісової служби. Вони забезпечують контроль над дотриманням федерального законодавства з охорони природних ресурсів. Пріоритетом для цього управління є боротьба з незаконними рубками. В їх компетенції-розслідування від найскладніших справ до дріб'язкових на кшталт крадіжки дров [25].

Всього в штаті правоохоронно-слідчого управління Лісової служби США працює 761 фахівець, у тому числі 528 інспекторів, 121 оперуповноважений, решта – Адміністративний персонал.

Інспекторський склад, як низова ланка, носить форму встановленого зразка і здійснює постійне патрулювання на територіях державних лісів, дорогах і рекреаційних об'єктах, щоб контролювати, як громадян та юридичних осіб, які виконують лісове законодавство. Інспектор має право виносити рішення про притягнення до цивільної відповідальності, якщо правопорушення не є тяжким. Крім цього інспектор патрулює райони продажу деревини на землях Національних лісів, контролює підготовку до лісозаготівель, заготівлю деревини і період після рубки, вибірково перевіряє в пункті продажів наявність маркувальної фарби на деревах. Для проведення перевірок на лісосіці інспектор працює в тісному контакті з адміністратором з продажу лісу. Спільно вони перевіряють якість відведення лісосіки, наявність маркувальної фарби на пнях, виявляють порушення правил заготівлі деревини.

Лісова служба США для припинення незаконних рубок застосовує інвентаризацію та моніторинг лісів. Фахівці служби відстежують рух деревини по всьому ланцюжку поставок – від ділянки до місця призначення. При цьому в сумнівних випадках на допомогу їм приходять експерти, які в змозі дати всі необхідні дані про конкретний дерев, включаючи його географічне походження.

За законом Лейсі (найстаріший американський закон Про охорону дикої природи, прийнятий 100 років тому) всі імпортери повинні подавати декларацію на кожну партію деревини. Питання, пов'язані з правдивістю будь-якої поданої декларації, можуть піддаватися негайному судовому розгляду. При цьому закон Лейсі забороняє не тільки незаконний обіг лісопродукції, а й помилкове маркування. За порушення закону встановлена жорстка система покарань. Наприклад, умисна участь у торгівлі нелегальною деревиною вважається тяжким злочином і карається величезним штрафом (до \$250000 для громадян, до \$500 000 для юридичних осіб). При цьому можливе і тюремне ув'язнення на термін до 5 років, а незаконна продукція конфіскується. Аналогічними штрафами і термінами карається використання фальшивих декларацій.

Цікаво, що ненавмисна участь у забороненій законом діяльності також не зійде з рук. Відповідно до закону учасники торгових та інших операцій з лісом повинні завжди проявляти належну обачність. Навіть якщо хтось не знав, наприклад, що декларація на експорт-фальшива, відповіді за її використання все одно доведеться по всій строгості: штраф до \$200 000 (для юридичних осіб), для громадян – в два рази менше. Залишається додати, що в США незаконно заготовлена деревина зберігається на складах і після рішення суду її продає сама Лісова служба. Грошові кошти від реалізації також надходять на рахунок Лісової служби.

У висновку слід зазначити, що Україна не повинна копіювати інші держави в силу своїх географічних і лісорослинних умов, менталітету та інших факторів. Але окремі елементи чужої практики, безумовно, заслуговують на увагу і можуть бути враховані в законотворчій діяльності.

РОЗДІЛ 2.

АНАЛІЗ ЗАБЕЗПЕЧЕННЯ ДЕРЖАВНОЇ ПІДТРИМКИ РОЗВИТКУ ЛІСОВОГО ГОСПОДАРСТВА

Як було виявлено раніше, управління лісами здійснюється з метою забезпечення їх багатоцільового, раціонального, безперервного, невичерпного використання, а також розвитку лісової галузі.

Управління лісами відбувається з дотриманням їх цільового покликання та корисних функцій які вони виконує. Експлуатаційні ліси підлягають освоєнню з метою стійкого, максимізація ефективності від отримання високоякісної деревини та інших лісових ресурсів, продуктів, що утворюються при переробці та забезпечують збереження корисних функцій лісів. Захисні ліси підлягають освоєнню з метою збереження середовищеутворюючих, захисних, водоохоронних, оздоровчих, санітарно-гігієнічних та інших корисних функцій лісів з одночасним їх використанням за умови, коли дане вживання сумісно з цільовим призначенням захисних лісів і корисними функціями які вони виконують.

При управлінні лісами на основі комплексного підходу здійснюються [30]: 1) проведення заходів з охорони, захисту, відтворення лісів; 2) створення та експлуатація об'єктів лісової та лісопереробної інфраструктури; 3); організація використання лісів 4) проведення заходів з охорони, використання об'єктів тваринного світу, водних об'єктів [28].

Провівши аналіз діяльності лісового господарства України можна зробити висновок, що існуюче та діюче українське законодавство недостатньо ураховують специфіку ринкової економіки в лісовій галузі. Хоча і є деякі позитивні зрушення, але вдалось побороти існуючі проблеми, такі як значна кількість незаконних рубок, лісова промисловість поєднує в собі функції лісового господарства і деревообробки, скорочення запасів лісу також в зрілих і старих районах, ліси повинні являти собою чіткий запас лісів, неможливість державних органів в повному обсязі контролювати існуючу ситуацію (частина

лісів розташована поза межами державного контролю) і так далі. Ці недоліки засновані на законодавчих заходах, економічних заходах, корупції та ментальних перешкодах.

Згідно з Постановою Кабінету міністрів України «Про затвердження Порядку розробки, затвердження та реалізації галузевих програм» містить затвердження галузевих програми розвитку лісового комплексу для збільшення обсягів заготівлі деревини та виробництва лісопродукції з високою доданою вартістю, необхідною для задоволення попиту на внутрішньому і зовнішньому ринках на базі пріоритетного розвитку глибокої переробки деревини.

Завдання програми: формування інвестиційної платформи в лісопромисловому комплексі України шляхом сприяння в реалізації пріоритетних інвестиційних проєктів в області освоєння лісів: державного значення; спрямованих на розвиток лісової та лісопереробної інфраструктури; створення сприятливих умов для переорієнтації організацій лісового комплексу на внутрішній ринок; забезпечення новостворюваних і діючих організацій лісового комплексу інформацією про стан лісового фонду на території України; підвищення обсягу виконаних лісовідновлювальних робіт силами орендарів лісових ділянок з метою досягнення балансу між лісовідновленням і лісовідновленням в межах орендованих ділянок; зниження рівня заборгованості зі сплати орендних платежів за користування лісовими ділянками в консолідований бюджет області, району, країни.

Таким чином, виходячи з мети і завдання програми, основним напрямком у сфері розвитку лісового комплексу Житомирської області, є збільшення обсягів заготівлі деревини і виробництво продукції з високою доданою вартістю, з урахуванням підходу до безвідходного виробництва.

В якості основних проблем, що стримують розвиток лісового комплексу Житомирської області можна виділити: відставання в реалізації пріоритетних інвестиційних проєктів в області освоєння лісів; високий рівень заборгованості організацій лісового комплексу Житомирської області по оплаті за оренду

лісових ділянок; низький обсяг переробки деревних відходів виробництва та малоцінної деревини.

В даний час державна підтримка в області лісового комплексу здійснюється на основі таких головних заходів підтримки інвестиційних проектів за напрямом:

1. Модернізації об'єктів лісопереробної інфраструктури, включаючи переробку деревних відходів, у тому числі в біоенергетичних цілях, з мінімальним обсягом капітальних вкладень не менше 50 млн. грн.;

2. Створення об'єктів лісової інфраструктури та лісопереробної інфраструктури, включаючи переробку деревних відходів, у тому числі в біоенергетичних цілях (при цьому обсяг капітальних вкладень, спрямованих на створення об'єктів лісової інфраструктури, не повинен перевищувати 20 відсотків загального обсягу капітальних вкладень), з мінімальним обсягом капітальних вкладень не менше 75 млн. грн.

Міра підтримки полягає в наданні лісових ділянок підприємству, чиї інвестиційні проекти включені в список пріоритетних, без аукціону, із застосуванням понижуючого коефіцієнта 0,5 до розміру плати за оренду лісової ділянки, розрахованому за ставками плати за одиницю обсягу лісових ресурсів і ставками плати за одиницю площі лісової ділянки. Для наочності зобразимо дану ситуацію схематично (рис. 2.1).



Рис. 2.1 -Схема державної підтримки за допомогою пріоритетних інвестиційних проєктів

Тобто, по суті, державна підтримка підприємств полягає в зниженні плати за лісові ділянки і спрощення процесу їх придбання, але це ніяк не пов'язано зі стимулюванням підприємств до глибокої переробки деревини.

Підприємство має відповідати наступним вимогам:

а) мати документальне підтвердження наявності власних або позикових коштів у розмірі не менше 50 відсотків загального обсягу інвестицій для реалізації інвестиційного проекту, термін реалізації якого становить до 3 років, або в розмірі частини заявлених інвестицій, що припадає на перші 2 роки відповідно до графіка інвестицій, але не менше 25 відсотків загального обсягу заявлених інвестицій для реалізації інвестиційного проекту, термін реалізації якого становить більше 3 років;

б) виконувати зобов'язання перед бюджетами бюджетної системи України;

в) не перебувати в процесі реорганізації, ліквідації або банкрутства.
Зобразимо схематично.

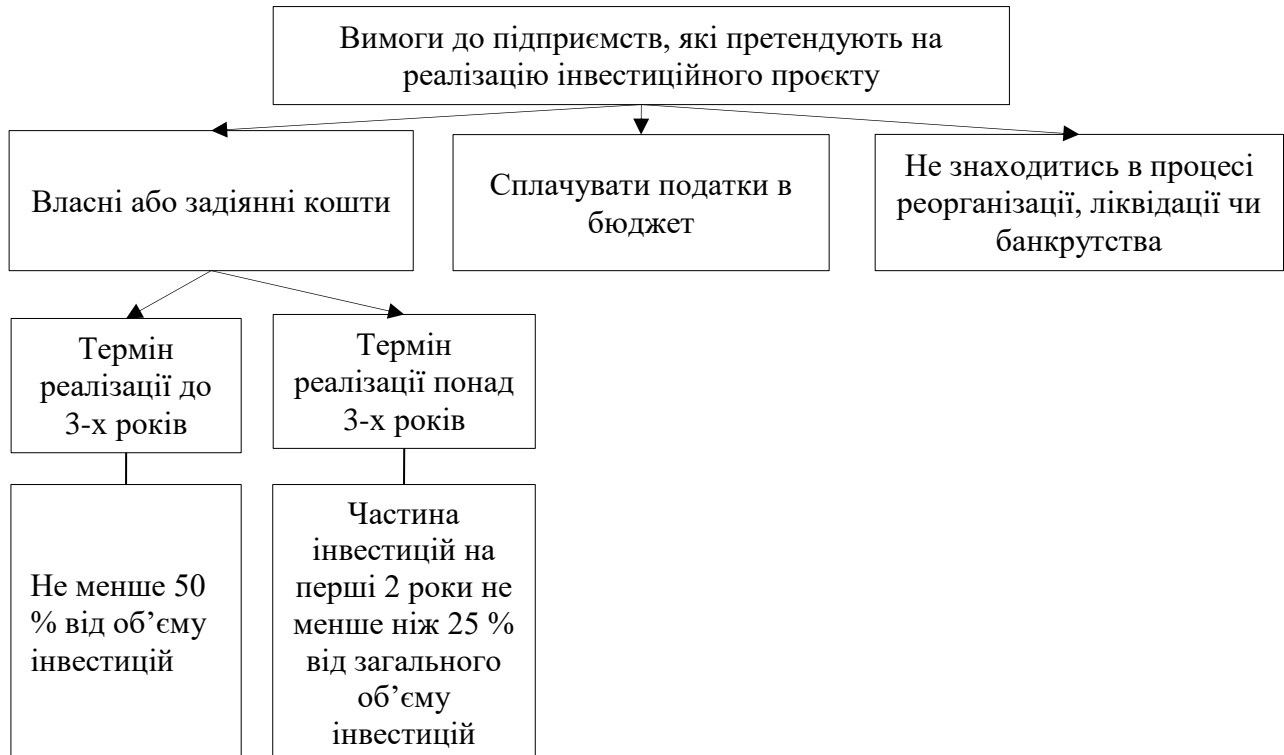


Рис. 2.2. Вимоги до претендента на реалізацію пріоритетного інвестиційного проекту

Встановлено, що у разі, якщо підсумкове значення цільових показників критеріїв оцінки за інвестиційним проектом становить 5 і менше балів, Міністерство лісового господарства України приймає рішення про відхилення заявки на реалізацію інвестиційного проекту, що не відповідає значенням цільових показників критеріїв оцінки пріоритетних інвестиційних проектів.

Після відбору заявки Міністерство лісового господарства України розміщує на своєму офіційному сайті проект рішення про відбір заявки, з переліком лісових ділянок, на яких передбачається реалізація інвестиційного проекту, або проект рішення про відхилення заявки, що містить інформацію про відмову у відборі заявки із зазначенням підстави відмови.

Державне агентство лісового господарства приймає рішення про узгодження заявки або про відмову з обґрунтуванням причин відмови, про що інформує в письмовій формі Міністерство лісового господарства України.

Міністерство лісового господарства України приймає рішення Про затвердження заявки, оформлене у вигляді відповідного акта, який містить: а) вказівка на відповідність підприємства і заявки; б) перелік лісових ділянок, призначених для реалізації інвестиційних проектів; в) відомості про терміни надання в оренду лісових ділянок без проведення аукціону; відомості про розмір та порядок внесення орендної плати за договором оренди лісової ділянки; підстави, за наявності одного з яких інвестиційний проект виключається з переліку інвестиційних проектів з достроковим розірванням договору оренди лісової ділянки з ініціативи орендодавця.

Міністерство промисловості України перевіряє отримані документи на відповідність пунктам: заявка підприємства містить всі обов'язкові елементи: реквізити підприємства та концепцію інвестиційного проекту; концепція заповнена відповідно до Методичних рекомендацій; інвестиційний проект відповідає критеріям оцінки: створення виробничих потужностей з переробки деревних відходів, у тому числі в біоенергетичних цілях; зниження енергоспоживання виробництва (для інвестиційних проектів з модернізації об'єктів лісопереробної інфраструктури); збільшення обсягів випуску

імпортозамінної продукції; створення високопродуктивних робочих місць; відповідність інвестиційного проекту концепції соціально-економічного розвитку України; акт Про затвердження заявки містить всі обов'язкові елементи.

Якщо проект відповідає всім перерахованим вище вимогам, Міністерство приймає рішення про включення інвестиційного проекту до переліку інвестиційних проектів, оформлене у вигляді наказу, з направленням його копії в Міністерство лісового господарства і Державне агентство лісового господарства.

Підприємство зобов'язане щоквартально подавати до Міністерства лісового господарства України звіт про виконання поквартального графіка з документальним підтвердженням інвестицій, здійснених у інвестиційний проект, та довідку про хід реалізації інвестиційного проекту. Об'єктом контролю є виконання зобов'язань підприємства щодо створення об'єктів лісової та лісопереробної інфраструктури або щодо модернізації об'єктів лісопереробної інфраструктури, передбачених поквартальним графіком.

До того ж, виділення лісової ділянки без аукціону і зниження плати за нього для підприємств не несе ніякого стимулу до глибокої переробки деревини, так як в своїй концепції вони мають право вказати будь-яку частку переробки відходів, навіть найнижчу. Комісія не може відмовити підприємству в затвердженні інвестиційного проекту тільки на підставі відсутності високої частки переробки відходів. Навіть, якщо підприємство зовсім не переробляє відходи, за оцінкою критеріїв за цей пункт його інвестиційний проект отримає 0 балів, а за решту - набере 5 і більше балів, при цьому всі документи надані і забезпечена відповідна протипожежна безпека, комісія повинна затвердити проект. Це доводять відомості про діючі пріоритетні інвестиційні проекти, представлені нижче.

Ще раз зазначимо, що воно містить основні заходи підтримки інвестиційних проектів за напрямом:

1) модернізації об'єктів лісопереробної інфраструктури, мінімальним обсягом капітальних вкладень не менше 50 млн. грн;

2) створенню об'єктів лісової інфраструктури та лісопереробної інфраструктури з мінімальним обсягом капітальних вкладень не менше 75 млн. грн.

Визначення даних напрямків виключає можливість отримання підтримки малим підприємствам, оскільки жодне мале підприємство не зможе обґрунтувати необхідність інвестицій в 50 млн. грн. на модернізацію і 75 млн. грн. на створення об'єктів лісової інфраструктури. А одним з головних завдань політики держави повинна бути підтримка малого і середнього бізнесу, так як невеликі підприємства, що знаходяться в сільській місцевості або в невеликих містах, забезпечують населення робочими місцями, продукцією власного виробництва, і також створюють податкові доходи у федеральні і регіональні бюджети. Тому, слід не робити акцент на великих підприємствах і виділяти основних гігантів розвитку галузі, а намагатися надати допомогу всім.

Таким чином, інвестиційні проєкти не стали ефективним механізмом досягнення стратегічних цілей і завдань в області освоєння лісів і розвитку лісового комплексу при підході до безвідходної переробки сировини, оскільки економічна, соціальна і бюджетна ефективність їх реалізації відсутня, або вкрай незначна.

РОЗДІЛ 3.

УДОСКОНАЛЕННЯ ДЕРЖАВНОЇ ПІДТРИМКИ ПІДПРИЄМСТВ ЛІСОВОЇ ГАЛУЗІ

Як було з'ясовано раніше, міра державної підтримки підприємств лісової галузі за допомогою пріоритетних інвестиційних проєктів у тому вигляді, що існує зараз, є неефективною. Це також підтверджують висновки аналітичної записки Рахункової палати від 2018 року Про оцінку ефективності пріоритетних інвестиційних проєктів.

Говорячи про стратегію розвитку лісового комплексу в цілому, завданням якої є, в тому числі, забезпечення раціонального використання сировини і комплексного підходу до переробки сировини, не можна не відзначити дану ситуацію в лісовій галузі. Так як завершений цикл виробництва відіграє важливу роль у розвитку підприємств, пріоритетні інвестиційні проєкти повинні мати на увазі розвиток підприємств в частині забезпечення їх відповідними основними фондами, тобто обладнанням, будівлями, спорудами та іншим. Існуюча міра підтримки полягає в наданні лісових ділянок без аукціону по зниженій платі, але при цьому, відсутній чіткий взаємозв'язок між придбанням лісової ділянки і можливістю до безвідходного виробництва.

Таблиця 3.1

Пропогнзований розмір субсидії підприємствам за пріоритетними інвестиційним проєктам

| Обсяг капітальних вкладень, млн рублів | Частка відходів, спрямованих на переробку, в загальному обсязі відхід, % | | | |
|--|--|-------|-------|--------|
| | 40-50 | 50-60 | 60-85 | 85-100 |
| | Частка субсидії від загального обсягу необхідних інвестицій, % | | | |
| 5-10 | 20 | 25 | 40 | 45 |
| 10-25 | 15 | 20 | 35 | 40 |
| 25-75 | 15 | 20 | 30 | 35 |
| 50-75 | 10 | 15 | 20 | 25 |
| 75-100 | 10 | 15 | 20 | 25 |

Раніше був проведений аналіз і доведена неефективність поточних заходів підтримки, що полягає в наданні лісових ділянок за зниженою ставкою плати, тому, пропонується замінити надання лісових ділянок – наданням субсидій на модернізацію або створення об'єктів лісової інфраструктури, розмір яких буде варіюватися від показника комплексності переробки сировини та обсягу капітальних вкладень.

Методика розрахунку показників:

1. Обсяг капітальних вкладень, млн рублів-розмір підприємства у вартісному вираженні.

2. Частка відходів, спрямованих на переробку, у загальному обсязі відходів, % – відношення деревних відходів, утворених на етапі лісопиляння і виробництва пиломатеріалів, спрямованих на переробку, до загального обсягу деревних відходів, утворених на етапі лісопиляння і виробництва пиломатеріалів

3. Частка субсидії від загального обсягу необхідних інвестицій, % – відношення грошових коштів, що виділяються державою підприємствам, чії інвестиційні проекти є пріоритетними, до грошових коштів, заявлених підприємством в концепції інвестиційного проекту в якості необхідних інвестицій.

Підприємство має відповідати наступним вимогам:

а) мати документальне підтвердження наявності власних або позикових коштів (не враховуючи надану субсидію), які будуть покривати всі витрати, що залишилися на інвестиції;

б) виконувати податкові зобов'язання перед бюджетами бюджетної системи України;

в) не перебувати в процесі реорганізації, ліквідації або банкрутства.

Таким чином, ми стимулюємо підприємства до більш глибокої переробки деревини, так як, чим вище частка перероблених відходів, тим більше підтримка держави. І, крім того, діємо в рамках антимонопольного законодавства, здійснюючи більшою мірою підтримку малим підприємствам.

Запропонований механізм державної підтримки лісової галузь

| | |
|--------------------|---|
| Механізм підтримки | субсидування підприємств-лісозаготівників, які здійснюють переробку деревних відходів |
| НПА | надання субсидій на здійснення модернізації та (або) створення об'єктів лісової інфраструктури, що передбачає переробку деревних відходів |
| Обсяг підтримки | від 10 % до 45% від загального обсягу необхідних інвестицій |
| Одержувачі | організації, що здійснюють пріоритетні інвестиційні проекти щодо комплексної переробки сировини |
| Умови | фінансування повинно здійснюватися у вигляді 50% разового платежу з федерального бюджету з урахуванням виконання всіх вимог на етапі запуску проекту, і разового 50% платежу на середині терміну реалізації, з урахуванням досягнення всіх планованих показників і виконання всіх вимог |

При тому, для більш ефективного використання підприємствами наданих субсидій, пропонується здійснювати підтримку наступним чином: на першому етапі - на етапі запуску проекту, підприємствам виплачується 50% від уже розрахованого розміру субсидії (первинна субсидія).

Далі, на середині терміну реалізації, Міністерством лісового господарства України виконується виїзна перевірка на підприємства, запитуються крім щоквартальних звітів, серединний звіт про хід реалізації проекту на предмет відповідності зав'язаним планованим показниками виробництва і переробки деревини – фактичним. У разі, якщо всі зазначені показники досягнуті, підприємствам виплачується решта субсидії (Вторинна субсидія), в іншому випадку – проект виключається зі списку пріоритетних, не має права на отримання другої половини субсидії, зобов'язаний повернути суму первинної субсидії на рахунок Міністерства лісового господарства України. Алгоритм надання вторинної субсидії зображений на малюнку 3.1.

В сучасних умовах ринку обладнання лісової промисловості, стаття витрат з його придбання для потреб підприємства, є серйозним фінансовим навантаженням. Надання субсидії дозволить скоротити поточні витрати підприємства і збільшити їх інтерес до переробки відходів.

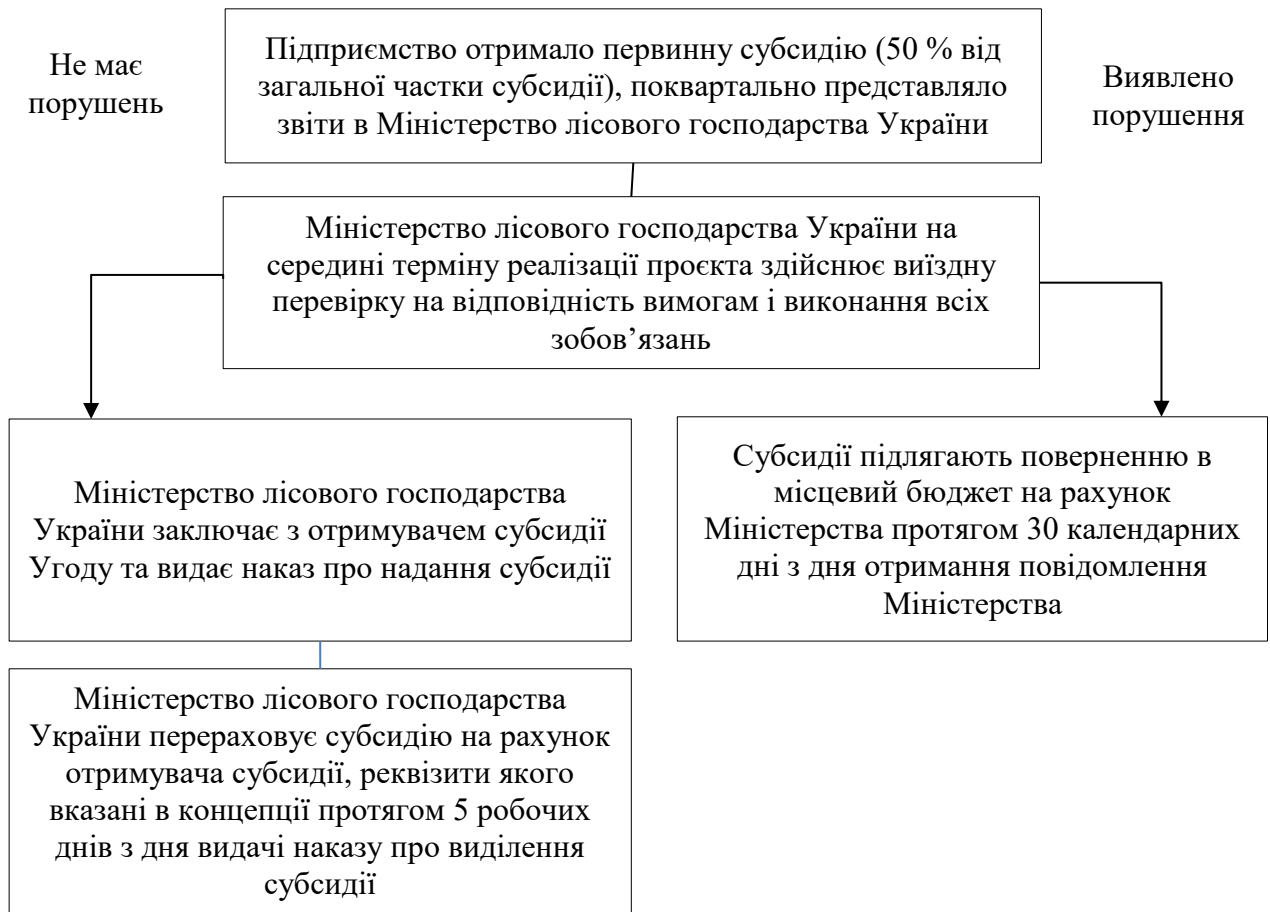


Рис. 3.1 Алгоритм надання вторинної субсидії підприємствам-лісозаготівельникам

Підтримка підприємств таким чином, тягне за собою не тільки державні витрати, а й отримання податкових надходжень від підприємств. Адже, чим більше підприємства зможуть виробляти і реалізовувати продукції, тим більше обсяг податкових доходів у державній і регіональній бюджетів.

Якщо ми розглянемо концепції поточних інвестиційних проєктів, то визначимо, що загальний показник податкових надходжень без урахування ПДВ до бюджетів від реалізації інвестиційних проєктів складе 12,5 млн. грн. Не варто також забувати, що створення і модернізація об'єктів інфраструктури (нові цехи, наприклад) забезпечує потребу в трудових ресурсах, отже, спонукає до створення нових робочих місць, на яких працюватимуть люди, отримувати заробітну плату і також сплачувати податки до бюджетів. Також, підприємства будуть виробляти відрахування в пенсійні та соціальні фонди, тому витрачені кошти на розвиток пріоритетних інвестиційних проєктів будуть виправдані.

Раніше проведений аналіз показав, що існуюча міра державного регулювання тіньового сектора лісової галузі є недостатньо ефективною. Тому було зроблено висновок про необхідність вдосконалення державної політики в галузі управління лісами, а саме, щодо скорочення тіньового сектору лісової галузі.

Для вирішення зазначеної проблеми необхідно, щоб суб'єкти малого та середнього підприємництва «вийшли з тіні», зареєструвалися в установленому законодавством порядку в податкових органах та надавали звітність до відповідних органів виконавчої влади. Для виконання цієї мети необхідно зацікавити малі та середні підприємства в здійсненні законної діяльності і створити сприятливі умови для «виходу з тіні».

Отримання лісових ділянок у користування є основною причиною виникнення чорних лісорубів, оскільки отримання лісових ділянок через аукціон є дорогим. Другорядною причиною є офіційна реєстрація себе, як підприємця і своїх співробітників, яка зобов'язує до сплати податків і відрахувань у позабюджетні фонди. Цей факт також тягне за собою вже зареєстровані підприємства приховувати своїх співробітників і платити їм «чорну» заробітну плату.

Таким чином, боротьба з тіньовою економікою лісової галузі повинна здійснюватися за допомогою комплексу заходів державної політики.

Одним з таких заходів може стати надання в користування лісових ділянок організаціями та підприємцям, раніше не зареєстрованим в офіційних органах. Надання ділянок ґрунтуватиметься на договорі оренди за зниженою ставкою плати (0,2), строком на 49 років для малих і середніх суб'єктів підприємництва (оскільки великі підприємства складно приховати від органів влади). Буде створено якийсь реєстр, який міститиме:

- Повні відомості про організацію, якій надається лісова ділянка, її керівника, місцезнаходження, цілі отримання лісової ділянки.

- Повні відомості про наданому лісовій ділянці: склад порід; обсяг деревини, що підлягає заготівлі; площа; місце розташування; відповідальне лісництво.

- Повні відомості про планований обсяг заготівлі деревини та його використання: виробництво будь-якої лісопродукції, реалізація на міжнародні ринки.

- Повні відомості про використання відходів від лісопиляння та обробки деревини: скільки було відходів отримано, яка частка використана, яка частка утилізована.

Основними умовами отримання лісової ділянки є:

1) Відсутність раніше реєстрації ФОП або юридичної особи в лісовій галузі;

2) офіційна реєстрація ФОП або юридичної особи внаслідок надання лісової ділянки

3) офіційна реєстрація кожного співробітника;

4) наявне на балансі підприємства обладнання для лісозаготівлі, обробки деревини та переробки відходів, потужність яких відповідає обсягу планованої заготовлюваної деревини та одержуваних відходів.

Основними Умовами користування лісовою ділянкою є: своєчасна сплата податків; подання достовірної інформації про операції, вирубку та декларації в електронній системі; здійснення лісовідновлення: висаджування дерев тієї ж породи, що і вирубано, у розмірі 1/4 частки від вирубаного лісу; відповідність заявленим обсягам лісозаготівлі, деревообробки і переробки відходів; здійснення вирубки лісу в межах розрахункової лісосіки наданої лісової ділянки.

Важливо відзначити, що для виявлення перерахованих порушень, влада України повинна забезпечити керівництво дільничних лісництв досвідченими фахівцями і залучити їх в польову практику нагляду і контролю. А також зобов'язати систематично стажувати молодих інспекторів у закріплених лісових ділянках. Наземний нагляд за станом лісів і контроль за лісозаготівлями вкрай

необхідний. Хоч в наші країні і проводиться аерокосмічний моніторинг за лісовим фондом, однак перевірити обсяг, інтенсивність рубки і породний склад вирубанної деревини на вибіркових рубках і на рубках догляду супутник або літак не в змозі.

Відповідальною організацією за виконанням даного заходу підтримки буде є Державне агентство лісового господарства, яке буде здійснювати виїзні планові перевірки на лісові ділянки і самі підприємства на предмет відповідності умовам користування лісовими ділянками.

Лісовими інспекторами будуть виконуватися обходи по таких лісових ділянках не рідше 1 разу на місяць. У разі виявлення порушень інформація буде направлятися до органів місцевого самоврядування. Далі, здійснюється позапланова перевірка лісових ділянок.

Таблиця 3.3.

Запропоноване зниження ставки з податку на майно та земельного податку для підприємств лісової галузі

| Механізм підтримки | НПА | | Обсяг підтримки | | Одержувачі |
|---|--|---|---------------------------------|---------------------------------|--|
| | | | Податок на майно | Земельний податок | |
| Надання пільги з податку на майно та земельного податку | надання пільги з податку на майно сумлінним суб'єктам малого та середнього підприємництва лісової галузі | надання пільги із земельного податку добросовісним суб'єктам малого та середнього підприємництва лісової галузі | знизити ставку з 2,2 % до 1,1 % | знизити ставку з 1,5 % до 0,3 % | сумлінні суб'єкти малого та середнього підприємництва лісової галузі |

В якості додаткового заходу по боротьбі з тіньовою економікою лісової галузі пропонується введення пільги з податку на майно та земельного податку. Дані податки не є основними джерелами витрат підприємств, але все ж зниження їх ставок створить сприятливу обстановку для стимулювання підприємств «виходу з тіні». В даний час, пільги щодо зниження ставки на зазначені податки або звільнення від сплати для підприємств-лісопереробників не передбачати.

Знизити ставку з податку на майно пропонується з 2,2% до 1,1% на основі позитивного досвіду зниження ставки для підприємств Житомирської області, що здійснюють виробництво нафтопродуктів. Ставку земельного податку пропонується знизити до 0,3 %, оскільки вона є такою для земель сільсько-господарського призначення практично по всій країні, а для земель, використовуваних під об'єкти промисловості, ставка земельного податку варіюється в середньому від 1 до 1,5% по країні. Тому дану диференціацію пропонується мінімізувати.

В якості умов надання зазначених видів державної підтримки малим і середнім підприємствам необхідно:

- зареєструватися в податковому органі;
- органах статистики;
- здійснити взяття на облік у Фонді соціального страхування та Пенсійному фонді;
- подати до Міністерства лісового господарства суб'єкта документи для постановки пункту прийому та відвантаження деревини на облік, а також надавати відповідну звітність.

Заключним заходом стане зниження ставки податку на прибуток, обернено пропорційної кількості офіційно зареєстрованих співробітників. Так, чим більше реєструє і працевлаштовує підприємство працівників, тим нижче для нього ставка податку на прибуток. Знижена частка припадатиме на федеральний бюджет, а не регіональний.

Таблиця 3.4.

Запропонована ставка податку на прибуток для суб'єктів малого та середнього підприємництва лісової галузі

| Зареєстровано співробітників, осіб | від 5 до 20 | від 21 до 50 | від 51 до 70 | від 71 до 100 |
|------------------------------------|-------------|--------------|--------------|---------------|
| Ставка податку на прибуток, % | 18 | 16 | 14 | 12 |

Таким чином, вжиття зазначених заходів підтримки дозволить:

- надати підтримку сумлінним суб'єктам малого та середнього підприємництва лісової галузі;
- виключити можливість переробки незаконно заготовленої деревини;
- знизити частку тіньового сектору лісової галузі;
- простимулювати чорних лісорубів на здійснення законної діяльності;
- відстежувати кількість деревини, що знаходиться в обігу;
- визначити відповідність дозволеного обсягу заготовленої деревини фактичному;
- отримувати точні відомості про ступінь виснаження лісових ресурсів, що дасть можливість до проведення якісного планування відтворення деревини;
- незначно знизити податковий тягар з підприємств лісової галузі в частині земельного та майнового податків;
- забезпечити населенню офіційне працевлаштування та гарантовану оплату праці.

ВИСНОВКИ

Було обґрунтовано проблему та запропоновано вирішення наукової проблеми державної підтримки розвитку лісового господарства в Україні. Результати наукового дослідження дозволяють зробити наступні висновки:

1. Проаналізувавши стану функціонування лісового сектору України встановлено, що структурна перебудова вимагає радикальної зміни інституційних факторів лісової політики, основними рисами яких є нова стратегія економічного розвитку; фінансування; нормативно-правової база; екологізація лісової діяльності та лісової промисловості; заохочення та підзвітність за прийняття належних рішень. Надавати можливості розвитку лісовому господарству і його переходу на ринкову основу вимагає створення цілісного економічного механізму, що охоплює сукупність взаємопов'язаних елементів, зокрема організаційно-економічних, правових, технічних, котрі спрямовані на збереження лісів, їх розширене відтворення і раціональне використання.

2. Доведено, що в економіці України в цілому і в деяких регіонах стабільне використання лісових ресурсів напряму залежить від побудови відповідної інституційної бази, наявності ринкової інфраструктури, систем використання лісових ресурсів використання недеревних ресурсів використання рекреаційних ресурсів економічна ефективність прикордонного регіону екологічні показники фінансування, що включає багато елементів, пов'язані з правами власності, її формами, контролем, без будь-яких технологічних інвестицій в лісовий сектор буде неефективним.

Аналіз взаємозв'язків і оцінка факторів, що впливають на розвиток лісового господарства, проведений на основі методології Q, показав, що податки і законодавство становлять більшу проблему для ефективності його функціонування, ніж відсутність інвестицій, фінансування і кредитів. Тому лісова політика повинна адекватно реагувати на ситуацію, що склалася і

формальні акти, що регулюють господарську діяльність лісової галузі, включає реальні правила, інструменти та важелі, щодо державної підтримки, які повинні бути орієнтовані на різні умови лісокористування.

3. Для усунення незбалансованої ситуації в галузі збереження, використання, відтворення та охорони лісів запропоновано підхід до оптимізації використання та відтворення лісоресурсного потенціалу шляхом визначення оптимальних обсягів деревини та фінансового забезпечення виробництва лісопродукції, здатний забезпечити ефективний режим господарювання з повним обґрунтуванням того, що управління стійким лісовим розвитком має ґрунтуватися на обґрунтованому прогнозі майбутнього, для якого розробляються сценарії можливих варіантів лісокористування з урахуванням лісокористування, соціально-рекреаційні ресурси, на основі поєднання економічної ефективності з мінімальним обсягом лісокористування, що забезпечує чисту вигоду лісокористувачу, та екологічної доцільності з максимально допустимим обсягом лісокористування, за умови повного нівелювання шкідливого впливу на навколишнє середовище та реалізації всього комплексу лісовідновлювальних заходів. розроблено інформаційну систему державної підтримки розвитку лісового господарства, що дозволяє забезпечити оптимальне стратегічне і тактичне планування піднесення лісового господарства з врахуванням стабільного аналізу ринку споживачів, конкурентів та постачальників.

Обґрунтовано, що невід'ємною частиною інформаційно-логістичної системи управління лісозаготівельним підприємством є система раціональної організації лісопотоків при освоєнні річного лісозаготівельного Фонду лісозаготівельного підприємства.

Представлений у роботі методологічний підхід щодо обрахування економічного ефекту при використанні лісових ресурсів допускає проводити подальші теоретичні та практичні дослідження шляхом аналізу тенденцій впливу екзогенних та ендогенних факторів на розвиток лісового господарства,

що може послужити основою для розробки заходів його комплексного забезпечення.

СПИСОК ВИКОРИСТАНИХ ДЖЕРЕЛ

1. Адаптация политики и институтов в области лесного хозяйства к переменам [Электронный ресурс]: Комитет по лесному хозяйству, ФАО, Рим, Италия, 16-20 марта 2009 г. — Режим доступа: <ftp://ftp.fao.org/docrep/fao/meeting/015/k3972r.pdf>.
2. Андреева В.А. Эколого-ориентированный организационно-экономический механизм реформирования собственности на лесные ресурсы /В. А. Андреева // Методы решения экологических проблем. / Под редакцией д-ра экон. наук, проф. Л.Г. Мельника - Сумы: ИТД "Университетская книга", 2001. – С. 176-184.
3. Андреева В.А. Трансформація форм власності в контексті екологізації лісового сектора економіки / В.А.Андреева // Еколого-економічні проблеми розвитку АПК: Матеріали наук.-практ. конф., присвяч. 10-й річниці Конф. ООН з питань охорони навколишнього середовища та розвитку, 25-27 верес. 2002 р. - Львів, 2002. - Т. 1. - С. 71-75.
4. Антоненко І.Я. Екологічне забезпечення охорони, відтворення і використання лісових ресурсів України / І.Я. Антоненко // Економіка природокористування і охорони довкілля: Зб. наук. праць (Редкол. Б.М. Данилишин (відп. ред.) та ін.). - Київ: РВПС України НАН України, 2001. – С. 153-156.
5. Антоненко І.Я. Пріоритети лісоресурсного розвитку України / І.Я. Антоненко, О.М. Дзюбенко, М.А. Степаненко // Економіка природокористування і охорони довкілля: Щорічник наук, праць / НАН України; Рада по вивченню продуктивних сил України /Данилишин Б.М. (відп. ред.). – К, 2006. – С 204-211.
6. Байтала В.Д. Проблеми збереження, відтворення та використання лісів України в контексті сталого розвитку / В.Д. Байтала, В. Г. Дубін / Проблеми сталого розвитку України. – К.: БМТ, 2001. – С. 277-293.

7. Бобко А. Динаміка лісів Карпатського регіону та еколого-економічні аспекти управління лісовим господарством / А.М. Бобко // Економіка України. – 1999. – №7. – С.43-52.
8. Бобко А. Лісокористування: соціальна необхідність і екологічна доцільність / А.М. Бобко // Економіка України. –2001. – №3. – С. 75-81.
9. Бобко А. Окремі аспекти економіки сучасного лісівництва в Україні/ А.М. Бобко // Економіка України. – 2004. – №7. – С. 41-48.
10. Бобко А.М. Аспекти сучасного українського лісівництва і лісокористування у порівнянні з європейським досвідом / А.М. Бобко // Проблеми модернізації лісоресурсної сфери в контексті просторового розвитку/ Під. ред. Б.М. Данилишина / Матеріали науково-практичної конференції, 20 квітня 2007р., м. Київ. – К.: РВПС НАМ України, 2007. – С. 100-107.
11. Бобко А.М. Економічні основи розвитку лісової галузі в Україні/ А.М. Бобко // Економіка України. – 1997. – № 9. – С. 73-82.
12. Бондаренко В. Д. Сталій розвиток: до питання про зміст терміна// Карпатський регіон і проблеми сталого розвитку/ В.Д. Бондаренко// Матер. міжнар. наук.-практ. конференції, присвяченої 30-річчю Карпатського біосферного заповідника. – Рахів, 1998. – С. 20.
13. Бондарук Г.В. Сертифікація лісогосподарського підприємства практичний посібник: [монографія] / Г.В. Бондарук, І.Ф. Букша. – Х.: УкрНДІЛГА, КП Друкарня № 13, 2008. – 72 с.
14. Букша И. Ф., Пастернак В. П. Долгосрочный прогноз динамики лесных ресурсов и образования отходов в лесном секторе Украины: [Електронний ресурс]: Украинский НИИ лесного хозяйства и агролесомелиорации (Харьков). – Режим доступа до статті <http://www.waste.com.ua.cooperation/2004/thesis/index.html>.
15. Букша І.Ф. Стале управління лісами і моніторинг: огляд сучасних тенденцій / І.Ф. Букша // Науковий вісник Національного аграрного університету. – Вип. 25. – Лісівництво. – К.: НАУ, 2000. – С. 123-129.

16. Бураковський І. Економічні перетворення в Україні / І. Бураковський, В. Новицький // Політичні і економічні перетворення в Росії і Україні. – М.: Три квадрата, 2003. – С. 71-108.

17. Буркинський Б.В. Еколого-економічні орієнтири стратегії сталого розвитку України / Б.В. Буркинський, В.М. Степанов, С.К. Харічков // Проблеми сталого розвитку України. – К.: БМТ. 2001. – С. 165-179.

18. Веклич О. Сучасний стан та ефективність економічного механізму екологічного регулювання/ О.А. Веклич // Економіка України. – 2003. – №10. – С. 62-70.

19. Веклич О. Удосконалення економічних інструментів екологічного управління в Україні / О.А. Веклич // Економіка України. – 1998. – № 9. – С. 65-74.

20. Гарднер Г. Прискорення переходу до сталого розвитку /Г. Гарднер // Стан світу 2001. - К.: Інтелсфера, 2001. – С. 207-226.

21. Генеральний план розвитку сектора лісового господарства України, II (2004 р.), Ramboll Natura AB, Швеція.

22. Генсірук С.А. Ліс – проблема державна і світова // С.А. Генсірук // Наукові праці: Лісівнича Академія Наук України. – 2002. – Випуск 1. – С. 22-26.

23. До стратегії розвитку лісового господарства України / В.О. Крамарець. Г.Т. Криницький, В.Г. Мазепа, В.В. Павлюк, П.Р. Теретяк // Лісівнича академія наук України: Наукові праці. – Вип. 2. – Львів, 2003. – С. 31-35.

24. Долішній М.І. Економічний розвиток і екологічна безпека: шлях України / М.І. Долішній, В.С. Кравців // Проблеми сталого розвитку України. – К.: БМТ, 1998. – С. 88-100.

25. Інформація про діяльність агролісогосподарських підприємств системи Мінагрополітики у 2007 році [Електронний ресурс]. – Режим доступу до статті: <http://www.minagro.gov.ua>.

26. Коваль Я.В. Ліси в системі реформування економіки регіонів України / Я.В. Коваль // Науковий вісник Національного аграрного університету. – К.: Національний аграрний університет, 2000. Вип. 27. – С. 16-26.
27. Лісовий кодекс України: Офіційне видання. – К.: Видавничий Дім "Ін. Юре", 2006. – 184 с.
28. Лісові екосистеми України в контексті її сталого розвитку / І.М. Патлай, В.П. Ткач, І.М. Усцький, І.Ф. Букша // Проблеми сталого розвитку України. – К.: БМТ, 1998. – С. 270-283.
29. Мельник Л. Г. Основи стійкого розвитку/ Леонід Григорович Мельник // Суми: Університетська книга, 2006. – 600 с.
30. Наказ Міністерства аграрної політики України "Про затвердження Концепції сталого розвитку агроекосистем в Україні на період до 2025 року" від 20 серпня 2003 р. № 280. – Режим доступу: <http://www.agroperspectiva.com/ru/zakon/16>.
31. Непийвода В. Правове регулювання в галузі лісів: доба утвердження підтримного розвитку/ Василь Непийвода. – К.: НДІ приватного права і підприємництва, 2004. – 339 с.
32. Підсумки роботи підприємств Держкомлісгоспу України у 2007 році. – К.: Державний комітет лісового господарства, 2008. – 128 с.
33. Проект Концепції переходу України до сталого розвитку // Вісник НАН України. – 2007. – № 2. – С. 15-43.
34. Проект Концепції переходу України до сталого розвитку. Україна: прогрес на шляху сталого розвитку// Інформаційно-аналітичний огляд виконання "Порядку денного на ХХІ століття". Наук. керівник д.е.н. Б.М. Данилишин. – К.: ЗАТ "НІЧЛАВА", 2002. – 224 с.
35. Проект Концепції сталого розвитку України. – К.: Мінекоресурсів, 2000. – 15 с.
36. Риихинен П. Концепция лесной политики в системе рынка / П. Риихинен, И. Тикканен // Лесное хозяйство. – 1993. – №2. – С 29-32.

37. Синякевич І.М. Лісова політика у контексті глобальних і національних проблем природокористування / І.М. Синякевич. – Науковий вісник НЛТУ України. – 2008. – Вип. 18.12. – С. 33-37.

38. конкурентного середовища. – Львів: НЛТУУ. – 2005. – Вип. 15.7. – С. 119-125.

39. Стадницький Ю. І. Економічні основи управління оздоровленням довкілля (методологія і практика): [монографія] / Юрій Іванович Стадницький. – Львів: ДУ "Львівська політехніка", 1999. – 260 с.

40. Фурдичко О.І. Карпатські ліси: проблеми екологічної безпеки і сталого розвитку / Орест Іванович Фурдичко. – Львів: Бібльос, 2002. – 192 с.

41. Холявка В.З. Коренева плата за деревину: інструмент лісової політики і екологізації лісового сектора економіки: [монографія] / Володимир Зиновійович Холявка. – Львів: ЛА "Піраміда", 2005. – 240 с.

42. Якушенко Л.М. Проблеми сталого лісокористування в Україні / Л.М. Якушенко / Екологія і ресурси. Природні ресурси та проблеми їх використання: 3б. наук. праць. К.: АВС, 2001. – С. 61-68.

ДОДАТКИ