

**МІНІСТЕРСТВО ОСВІТИ І НАУКИ УКРАЇНИ ЖИТОМИРСЬКИЙ
ПОЛІСЬКИЙ НАЦІОНАЛЬНИЙ УНІВЕРСИТЕТ**

Факультет лісового господарства та екології
Кафедра експлуатації лісових ресурсів
та деревообробних технологій

Кваліфікаційна робота
на правах рукопису

Стужук Іван Валентинович

УДК 658.8:339:630

КВАЛІФІКАЦІЙНА РОБОТА

Ретроспективний аналіз виробничої діяльності

ДП «Лугинське ЛГ»

Спеціальність 205 – «Лісове господарство»

Подається на здобуття освітнього ступеня «Магістр»

кваліфікаційна робота містить результати власних досліджень. Використання ідей, результатів і текстів інших авторів мають посилання на відповідне джерело

_____ І. В. Стужук

Науковий керівник

Зимароєва А.А.

к.б.н., доцент

Висновок кафедри _____
за результатами попереднього захисту: _____

Протокол засідання кафедри _____
№ __ від «__» _____ 20__ р.
Завідувач кафедри _____

_____ (науковий ступінь, вчене звання) (підпис)(прізвище ,ім'я, по батькові)

«__» _____ 20__ р.

Результати захисту кваліфікаційної роботи

Здобувач вищої освіти _____ захистив (ла)
(прізвище ,ім'я, по батькові)

кваліфікаційну роботу з оцінкою:

сума балів за 100-бальною шкалою _____

за шкалою ECTS _____

за національною шкалою _____

Секретар ЕК

_____ Н.М. Білецька _____

(науковий ступінь, вчене звання) (підпис)

АНОТАЦІЯ

Стужук І. В. Ретроспективний аналіз виробничої діяльності ДП «Лугинське ЛГ». – Кваліфікаційна робота на правах рукопису.

Кваліфікаційна робота на здобуття освітнього ступеня магістра за спеціальністю 205 – Лісове господарство. – Поліський національний університет, Житомир, 2020.

Метою кваліфікаційної роботи є комплексний аналіз виробничої діяльності ДП «Лугинське лісове господарство» протягом 2015 – 2019 рр. В ході аналізу було встановлено, що всі види робіт, які визначені Статутом підприємства проводяться в повному обсязі. Система планування виробничої діяльності ДП «Лугинське ЛГ» є досить вдалою. Порівнюючи ефективність використання основних фондів у 2018 та 2019 роках встановили, що показник фондівіддачі був вищим у 2018 році, натомість фондомісткість навпаки була вищою у 2019 році. У 2019 році продуктивність праці значно знизилась (на 38,9 %), порівняно із попереднім роком. Дохід та чистий дохід у 2019 році відносно 2018 року зменшились на 14% та 40% відповідно. Також зменшилися валовий прибуток (на 25,5%), витрати на збут (на 35,6%) та інші операційні витрати (на 48%). Найвищою рентабельність підприємства була у 2016 році (52,4%), а найнижчою – у 2019 році (28,4%). Щодо забезпеченості підприємства транспортом та технікою, то кількість тракторів у 2019 році в порівнянні з 2018 роком не змінилася, кількість автотранспорту та інших агрегатів незначно зменшилася. Але підприємство має достатній рівень механізації для здійснення своєї виробничої діяльності. В цілому можна стверджувати, що виробнича діяльність ДП «Лугинське ЛГ» є економічно ефективною, хоча, очевидно, є потенціал до збільшення.

Ключові слова: виробнича діяльність, система планування, лісове господарство, рентабельність, основні засоби підприємства.

Stuzhuk I.V. Retrospective analysis of production activity of State Enterprise “LuhynyForestry”.– Qualification work on the rights of the manuscript.

Qualification work for a master's degree in specialty 205 – Forestry. – Polissya National University, Zhytomyr, 2020.

The purpose of the qualification work is a comprehensive analysis of the production activities of the State Enterprise "Luhyny Forestry" during 2015 – 2019. Due to the analysis, it was found that all types of work, which are defined by the Charter of the enterprise are fully carried out. The system of planning the production activities of Luhyny Forestry is quite successful. Comparing the efficiency of the use of fixed assets in 2018 and 2019, it was found that the rate of return on assets was higher in 2018, while the capital intensity was higher in 2019. In 2019, labor productivity decreased significantly (by 38.9%) compared to the previous year. Revenue and net income in 2019 compared to 2018 decreased by 14% and 40% respectively. Gross profit (by 25.5%), selling expenses (by 35.6%) and other operating expenses (by 48%) also decreased. The highest profitability of the enterprise was in 2016 (52.4%), and the lowest – in 2019 (28.4%). Regarding the provision of the company with transport and equipment, the number of tractors in 2019 compared to 2018 has not changed, the number of vehicles and other units has decreased slightly. But the company has a sufficient level of mechanization to carry out its production activities. In general, it can be argued that the production activities of Luhyny Forestry are cost-effective, although, obviously, there is potential for increase.

Keywords: production activity, planning system, forestry, profitability, fixed assets of the enterprise.

ЗМІСТ

ВСТУП.....	5
РОЗДІЛ 1. ВИДИ ТА ХАРАКТЕРИСТИКА ВИРОБНИЧОЇ ДІЯЛЬНОСТІ ЛІСОГОСПОДАРСЬКОГО ПІДПРИЄМСТВА.....	8
1.1. Особливості лісогосподарської діяльності.....	8
1.2. Характеристика виробничої діяльності ДП «Лугинський лісгосп».....	10
1.3. Особливості планування виробничої діяльності лісогосподарських підприємств.....	13
РОЗДІЛ 2. ПРИРОДНІ УМОВИ РЕГІОНУ ДОСЛІДЖЕНЬ. МАТЕРІАЛ ТА МЕТОДИКИ ДОСЛІДЖЕНЬ.....	15
2.1. Характеристика природних, лісорослинних та економічних умов ДП «Лугинське ЛГ».....	15
2.2. Методики оцінки ефективності виробничої діяльності лісогосподарського підприємства.....	19
2.2.1. Аналіз виконання виробничої програми	19
2.2.2. Оцінка ефективності використання основних засобів підприємства.....	19
2.2.3. Аналіз продуктивності праці в лісогосподарському підприємстві.....	20
2.2.4. Оцінка ефективності господарської діяльності підприємства.....	21
2.2.5. Оцінювання рівня механізації окремих виробничих процесів лісогосподарського виробництва.....	21
РОЗДІЛ 3. АНАЛІЗ ВИРОБНИЧОЇ ДІЯЛЬНОСТІ ДП «ЛУГИНСЬКЕ ЛГ».....	23
3.1. Ретроспективний аналіз виконання виробничої програми підприємством.....	23
3.2. Загальна характеристика основних засобів підприємства.....	27
3.3. Аналіз продуктивності праці ДП «Лугинське ЛГ».....	28
3.4. Оцінка економічної ефективності діяльності підприємства.....	30
3.5. Оцінювання рівня механізації окремих виробничих процесів і лісогосподарського виробництва.....	31
ВИСНОВКИ.....	35
СПИСОК ВИКОРИСТАНИХ ДЖЕРЕЛ.....	37
ДОДАТКИ.....	41

ВСТУП

Актуальність теми дослідження. Головним завданням здійснення господарської діяльності підприємства лісового господарства є забезпечення сталого розвитку лісових ресурсів, лісокористування на основі раціональної організації лісового господарства, ефективного використання земель лісового фонду, формування оптимальної породної і вікової структури лісів, підвищення їх продуктивності, стійкості та товарності [7]. Але, в той самий час, підприємство має бути прибутковим, а його діяльність ефективною [4]. Вирішення питань підвищення ефективності виробничої діяльності підприємства неможливо без комплексного оцінки її рівня [35]. Тому, результати оцінки виробничої діяльності дозволяють встановити ключові проблеми в плануванні, організації та управлінні лісогосподарським підприємством та підібрати інструменти їх подолання.

Метою роботи є комплексний аналіз виробничої діяльності ДП «Лугинське лісове господарство» протягом 2015 – 2019 рр.

Для досягнення мети були поставлені наступні **завдання**:

- проаналізувати виконання виробничого плану підприємства;
- оцінити систему планування виробничої діяльності;
- охарактеризувати основні засоби підприємства та ефективність їх використання;
- оцінити забезпеченість підприємства трудовими ресурсами та продуктивність праці;
- визначити економічну ефективність діяльності підприємства у ретроспективі;
- дослідити показники ефективності використання машинно-тракторного парку підприємства.

Об'єкт дослідження – виробнича діяльність ДП «Лугинське лісове господарство»

Предмет дослідження – показники ефективності виробничої діяльності підприємства лісового господарства.

Методи дослідження. Використовувалися такі загальнонаукові методи наукового пізнання, як аналіз, синтез, індукція, дедукція, аналогія, моделювання, методи узагальнення, а також методи економічного аналізу та математичної статистики.

Перелік публікацій автора за темою дослідження:

1. **Стужук І. В.** Оцінка системи планування виробничої діяльності ДП «Лугинське лісове господарство». *Водні та наземні екосистеми та збереження їх біорізноманіття – 2020*: зб. наук. праць. Житомир : ПНУ, 2020. С. 153.

2. Зимарова А.А., **Стужук І. В.** Ретроспективний аналіз виробничої діяльності ДП «Лугинське лісове господарство». *Проблеми ведення та експлуатації лісових і мисливських ресурсів*: матеріали II Всеукраїнської науково-практичної конференції присвяченої пам'яті професора А.І. Гузія., 25 вересня 2020 р. Житомир, 2020. С. 35 -36.

3. **Стужук І. В.** Оцінка економічної ефективності діяльності ДП «Лугинське лісове господарство». *Сталий розвиток країни в рамках Європейської інтеграції*: тези Всеукр. науково-практ. конф. здоб. вищої освіти і мол. вчених. Житомир: Житомир: «Житомирська політехніка», 2020. С. 75.

Практичне значення отриманих результатів. Результати комплексного оцінювання виробничої діяльності можуть стати відправною точкою для розробки рекомендацій по реформуванню системи планування, управління та організації лісогосподарського виробництва ДП «Лугинське ЛГ».

Структура та обсяг роботи. Кваліфікаційна робота викладена на 58 сторінках друкованого тексту, складається із вступу, 3 розділів, висновків, списку використаної літератури та 5 додатків. Текст ілюстрований 8 таблицями і 4 рисунками. Список літератури містить 42 найменування.

РОЗДІЛ 1.ВИДИ ТА ХАРАКТЕРИСТИКА ВИРОБНИЧОЇ ДІЯЛЬНОСТІ ЛІСОГОСПОДАРСЬКОГО ПІДПРИЄМСТВА

1.1. Особливості лісогосподарської діяльності

Ведення господарства в лісах державного значення покладено на державні лісогосподарські підприємства. Лісогосподарське виробництво є основним в господарській діяльності лісгоспів і обумовлює мету їх створення[16]. Воно охоплює проведення цілого комплексу робіт і заходів, пов'язаних з відтворенням, охороною захистом лісів, доглядом за насадженнями, а також включає утримання лісогосподарського апарату та державної лісової охорони[1].

Головною метою виробництва в лісовому господарстві є задоволення існуючих потреб у лісових ресурсах, забезпечуючи безперервність виконання лісами своїх функцій (захисних, санітарно-гігієнічних, оздоровчих, ресурсних) [34].Отже, у результаті лісогосподарського виробництва не тільки створюється незамінна та цінна продукція, а й вирішується низка екологічних проблем: покращення кліматичних умов (у т.ч. протидія змінам клімату), регулювання водних режимів рік, захист сільськогосподарських ландшафтів від суховіїв та нестачі вологи, протидія ерозії ґрунту, підтримання здорового середовища існування людини. Організація лісогосподарського виробничого процесу ґрунтується на таких принципах: безперервність, невиснажливість, раціональність, комплексність, адаптивність та екологічність. Тому, на сучасному етапі розвитку актуальним залишається питання збалансованої та раціональної лісогосподарської діяльності [19].Питанням раціонального ведення лісового господарства присвячені праці І. Вороніна, П. Васильєва та Є. Судачкова [1], М. Вільямса [36], В. Джиковича [1], В. Комкова та М. Моїсеєва [11].Серед українських вчених, які займаються вищезгаданим питанням варто відмітити як Л. Андрушко [1], М. Римара, Л. Максиміва [25], П. Пірса [23],І. Синякевича [28] та М. Степаненко [31].

Виробництво в лісовому господарстві має свою специфіку, що відрізняє його від інших галузей народного господарства та економіки [34]. Специфічні риси лісогосподарського виробництва, які обумовлюють зміст економічної оцінки його ефективності:

1. *Тривалий виробничий цикл.* Тривалість виробничого циклу в лісовому господарстві визначається об'єктивними законами природи – періодом росту лісу, а це не менше 50 років (вік стиглості насаджень залежить від породи). Значна тривалість виробничого циклу, зумовлює виникнення ряду проблем при плануванні, управлінні та оцінці діяльності лісових підприємств, яких немає в інших галузях [25]. Багато дослідників вважають, що тривалий строк виробництва є основною характерною особливістю лісогосподарського виробництва, що відрізняє його від інших галузей [11, 19, 34]. Тривалий процес відтворення лісів, обумовлює часовий розрив між витратами і результатами, некоректністю їх прямого зіставлення [16]. В умовах фактичного розриву між витратами і результатами праці класичні економічні категорії ринкового господарства (рентабельність, прибуток) в лісовому господарстві мають другорядне значення і практично не застосовуються. З урахуванням специфіки лісогосподарського виробництва на перший план виступають показники «дохідність» і «окупність». Вимірювання ефективності передбачає не тільки констатацію досягнення того чи іншого рівня поставлених цілей, а й управління цим процесом. Останнє визначає таку систему індикаторів ефективності, яка б оперативно і достовірно інформувала б про результативність відбуваються в лісовому господарстві відтворювальних процесів як з позиції екології лісу, так і його економіки.

Повільний приріст деревини зумовлює необхідність значних капітальних і поточних витрат для забезпечення виробництва. Значна тривалість виробничого циклу обумовлює тривалий оборот капіталу та тривалий час окупності інвестицій.

2. *Багатоцільовий характер продукції і корисностей лісу.* З точки зору організації виробництва, ліс одночасно є предметом праці (оскільки є основою

лісогосподарського виробництва, місцем проведення основних робіт), так і засобом праці (як джерело деревини та інших корисних продуктів та ресурсів). На думку багатьох вчених-лісівників та економістів [7, 12, 32] лісове господарство необхідно розглядати і вивчати комплексно як з точки зору використання, так і з точки зору відтворення лісових ресурсів. Незважаючи на те, що ліси є джерелом економічно важливої сировини для промисловості, наразі зростає визнання (особливо у європейських країнах) лісового господарства як постачальника непрямих «екологічних послуг» [39]. Ліси забезпечують промисловість як стовбуровою деревиною високої якості, так і побічними продуктами лісокористування, такими як гілки, смоли та кора. Крім того, ліси забезпечують такі екологічні переваги, як захист ґрунту та водних ресурсів, потенціал зменшення викидів вуглекислого газу (CO₂) та розповсюдження недеревних ресурсів лісу, таких як лікувальні рослини, гриби та ягоди [41]. Тому, лісогосподарське виробництво потребує особливих комбінованих методів визначення загальної продуктивності господарства, економічної ефективності, рентабельності та собівартості продукції та окремих лісогосподарських заходів [1, 4, 19].

3. Значна територіальна розосередженість структурних підрозділів виробництва. Лісогосподарські підприємства у своєму складі мають такі структурні підрозділи як лісництва, нижні склади, лісопильні та деревообробні цехи, ремонтно-механічні майстерні, які, подекуди, знаходяться один від одного на відстані 30-40 і більше кілометрів, що ускладнює процес управління, організації та планування виробництва [19]. На думку І. Вороніна [4] ця особливість лісового господарства впливає на структуру основних фондів лісогосподарських підприємств, особливо гостро ставить проблему логістики та зв'язку та створює специфічні умови при організації праці.

4. Значна залежність від природних (екологічних) факторів. Ведення лісового господарства тісно пов'язано з біологічними процесами із накопичення органічної маси, які обумовлені родючістю ґрунту, кліматичними умовами, ландшафтом, що, в свою чергу, пов'язано з географічним

розташуванням лісових масивів [1, 25]. Бонітет і повнота лісів; продуктивність і якісний склад лісів; дорожня мережа лісового фонду і економічна доступність лісів та ін. відображають рентний характер економіки лісового господарства. Наслідком впливу цих та деяких інших географічно-природних факторів є тісний зв'язок процесу праці в лісовому господарстві з біологічними процесами зростання і розвитку деревних рослин, виражена сезонність і трудомісткість лісогосподарських робіт, низький рівень механізації, труднощі взалученні і розміщенні професійних кадрів, високий ступінь непередбачуваності і ризику лісогосподарської діяльності тощо [16].

5. *Короткий робочий період.* Частка робочого періоду у виробничому циклі складає приблизно 1%, решта часу припадає на природні процеси, які не залежать від людини [34]. З економічної точки зору значення цієї особливості полягає в тому, що при лісовідновленні необхідно максимально сприяти природному поновленню лісу при мінімальних затратах праці та засобів [6].

1.2. Характеристика виробничої діяльності ДП «Лугинський лісгосп»

Згідно Статуту [30] Державне підприємство «Лугинське лісове господарство» створено з метою: ведення лісового та мисливського господарства, охорони, захисту, раціонального використання та відтворення лісових і мисливських ресурсів та одержання прибутку від власної комерційної діяльності.

Головними напрямками виробничої діяльності Підприємства є:

1. Проведення заходів з лісовідновлення, підвищення продуктивності та поліпшення породного складу лісів, збереження біорізноманіття в лісах.
2. Здійснення заходів із заміни низькопродуктивних малоцінних насаджень на високопродуктивні, проведення заходів з лісорозведення.
3. Організація лісонасінневої справи і створення лісових розсадників, реалізація лісового насіння, сіянців і саджанців.

4. Удосконалення захисних функцій лісів, лісонасаджень, що виконують захисні, природоохоронні, санітарно-гігієнічні, оздоровчі та рекреаційні функції.

5. Забезпечення охорони лісів від порушень лісового законодавства та притягнення до адміністративної відповідальності громадян і посадових осіб, які вчинили адміністративні правопорушення і стягнення з них збитків.

6. Забезпечення пожежобезпеки лісів і захисних, організація та здійснення протипожежних заходів, захист лісів від хвороб та шкідників.

7. Облік лісових користувачів, відведення і таксація лісосік.

8. Забезпечення проведення лісового і мисливського упорядкування.

9. Облік лісового фонду та мисливської фауни і реєстрація всіх змін у їх складі.

10. Виконання матеріально-грошової оцінки лісосік; проведення рубок з додержанням діючих нормативів та реалізація заготовленої деревини.

11. Організація та проведення деревообробних робіт та реалізація випущеної продукції.

12. Контрольні заходи із дотримання правил полювання та ведення мисливського господарства.

13. Здійснення комплексу біотехнічних заходів для збільшення продуктивності і якості мисливських угідь та зростання чисельності мисливських тварин.

14. Організація та проведення полювання.

15. Дослідження популяцій мисливських тварин з метою більш раціонального їх використання, утримання окремих мисливських у вольєрах.

16. Регулювання чисельності небажаних видів тварин.

17. Постійний ветеринарний та радіаційний контроль за станом угідь.

18. Організація рекреаційної діяльності для населення України та іноземних туристів.

19. Ведення мисливського собаківництва.

20. Залучення інвестицій.

21. Взаємодія із засобами масової інформації щодо актуальних проблем у сфері ведення лісового та мисливського господарства.

22. Планування виробничої та фінансової діяльності.

23. Забезпечення соціального захисту робітників, покращення їх умов праці, контроль за дотриманням законодавства з охорони праці.

24. Проведення будівництва в господарстві, забезпечення ефективного використання основних засобів виробництва та технічного переоснащення підприємства.

25. Проведення сертифікації продукції та її маркування.

26. Забезпечення у межах своїх повноважень виконання завдань мобілізаційної готовності.

27. Впровадження заходів щодо вдосконалення охорони праці на підприємстві, безпечного його ведення в умовах радіоактивного забруднення.

28. Вирощування, збір, переробка, реалізація продукції побічних лісових користувань, в т.ч. декоративного садивного матеріалу, насіння, новорічних ялинок (сосен) тощо [30].

Отже, державне підприємство «Лугинський лісгосп» виконує цілу низку різноманітних видів виробничої діяльності, тому процес організації, планування та оцінки ефективності виробництва є доволі складним.

1.4. Особливості планування виробничої діяльності лісгосподарських підприємств

Планування – це система організаційно-господарських та економічних заходів, спрямованих на раціональне використання усіх наявних ресурсів підприємства [5]. Актуальність дослідження системи планування лісгосподарського підприємства полягає в тому, що за останні роки спостерігається систематичне невиконання запланованих показників, нерациональне використання лісових ресурсів [25]. Лісгосподарське

планування охоплює області використання, охорони, захисту і відтворення лісів та спрямоване на забезпечення сталого розвитку територій.

Мета лісового планування – забезпечити узгоджену і безперебійну роботу лісогосподарського підприємства, його збалансований і динамічний розвиток підвищення ефективності господарської діяльності. Предметом планування в лісовому господарстві є землі лісового фонду, лісові ресурси лісгоспу, його виробничі фонди, трудові та фінансові ресурси, інвестиції, виробнича діяльність[33, 38].

Об'єктом планування може бути підприємство або його підрозділ, лісове господарство як галузь матеріального виробництва, регіон, лісове господарство країни в цілому[18].

Планування роботи підприємства є невід'ємною частиною його діяльності. У плановій економіці планування вважалось головним елементом при виробництві товарів та наданні послуг. У ринковій економіці необхідність планування зберігається, але воно тут виступає не як директивний, а як прогнозний показник очікуваного випуску продукції і надання послуг з тим, щоб можна було проводити маркетингові дослідження[15].

Незважаючи на те, що процес планування в лісогосподарському виробництві відпрацьований десятиліттями, особливості розробки стратегічних планів потребують удосконалення методів планування. Так, при стратегічним плануванні можна з достатньою точністю розрахувати лісосіку по головному користуванню. Але обсяги рубок догляду в молодняках, вибіркові санітарні рубки, лісозахисні заходи і багато іншого можуть бути коректно спрогнозовані лише на 3-5 років. Подальші плани повинні розроблятися фахівцями лісгоспів на основі обстеження конкретних лісових ділянок[14, 15].

Планування в лісовому господарстві має свої особливості. Ці особливості викликані, в основному, тривалим характером відтворення лісу, коли від створення до отримання готової продукції проходять багато десятиліть. При цьому треба розрізняти планування безпосередньо лісогосподарського виробництва і планування лісопромислового виробництва. В останньому

випадку планування випуску товарів, отриманих в результаті переробки деревини, істотно невідрізняється від складання планів на звичайних промислових підприємствах. Також, при плануванні лісогосподарського виробництва ми повинні враховувати особливості і закономірності зростання лісу[29]. При цьому враховуються такі обмеження:

- вирубка лісу за головним і проміжним користуванні не повинна перевищувати певної величини, яка визначається на основі наукових розрахунків лісовпорядкування;

- враховується сезонність виробництва лісогосподарських робіт, зокрема, проведення лісовідновлення, рубок догляду в молодняках та протипожежних заходів;

- необхідність планувати постійне поліпшення якості лісового фонду: підвищення частки хвойних і твердолистяних порід, не допускати зниження повноти нижче її критичних значень і тощо [15].

При плануванні лісогосподарських робіт ми повинні враховувати, що ліс і земля, на якій він росте, є як засоби праці, так і предмети праці. Тому тут потрібен специфічний підхід. Слід також враховувати великий обсяг незавершеного виробництва, в якості якого виступають деревостани, які не досягли віку стиглості, тощо. Основні площі лісів знаходяться в стадії незавершеного виробництва[14].

Поточне планування в лісовому господарстві проводиться завжди на основі стратегічного планування. В якості останнього виступає «Проект організації і розвитку лісового господарства лісгоспу на 10 років». Поточні плани не повинні виходити за рамки, зазначені в даному проекті.

Отже, всі вищезгадані особливості лісогосподарського виробництва мають бути враховані при організації та плануванні виробничої діяльності, а також при оцінці економічних результатів цієї діяльності.

РОЗДІЛ 2. ПРИРОДНІ УМОВИ РЕГІОНУ ДОСЛІДЖЕНЬ. МАТЕРІАЛ ТА МЕТОДИКИ ДОСЛІДЖЕНЬ

2.1. Характеристика природних, лісорослинних та економічних умов ДП «Лугинське ЛГ»

Державне підприємство «Лугинське лісове господарство» знаходиться на півночі Житомирської області на території Лугинського та Овруцького адміністративних районів.

До складу лісгоспу входить 6 лісництв (табл. 2.1.), транспортний цех, нижній склад з цехом переробки деревини.

Таблиця 2.1.

Організаційна структура та загальна площа

Найменування лісництв	Адміністративні райони	Площа, га
Дивлинське	Лугинський	5416,6
Липницьке	Лугинський Овруцький	3765,6 252,0
Разом по лісництву		4017,6
Літківське	Лугинський	4307,0
Лугинське	Лугинський	6788,1
Повчанське	Лугинський Овруцький	3987,4 888,2
Разом по лісництву		4875,6
Радогощанське	Лугинський	5760,5
Всього по лісгоспу		31166,3
В т.ч. по адміністративних районах :		
	Лугинський	30026,5
	Овруцький	1139,6

Територія лісгоспу відноситься до природно-кліматичної зони Полісся, а саме Західно- і Центрально поліського лісгосподарського округу. Клімат у районі розміщення лісгоспу характеризується тривалим помірно-теплим літом, з достатньою кількістю опадів та досить м'якою зимою з великою кількістю снігу[17]. Проте, останніми роками спостерігається зміна кліматичних умов України вцілому, та регіону досліджень зокрема, зростає континентальність

клімату, зменшується кількість опадів, особливо взимку[37], що відбивається в тому числі на продуктивності та санітарному стані насаджень[40].

Рельєфу на території лісгоспу являє собою пагорбкувату рівнину. Усі ліси лісгоспу відносяться до рівнинних. Ліси лісгоспу віднесені до 1 лісотаксаційного поясу.

Лісгосп знаходиться в одному із сільськогосподарських районів області. Вирощують тут переважно злакові і кормові культури, картоплю та льон[37].

Окрім ДП «Лугинський лісгосп» переробкою деревини в регіоні займаються ДП «Лугинський спецлісгосп» та приватні підприємства. ДП «Лугинський спецлісгосп» має площу 24,2 тис. га та проводить господарську діяльність у лісах реформованих сільськогосподарських підприємств Лугинського району, забруднених радіонуклідами внаслідок аварії на ЧАЕС. Лісистість Лугинського району складає 47,2%, ліси характеризуються рівномірним розміщенням переважно великими масивами. Тому, лісове господарство в економіці району займає одне з найважливіших місць.

Район розташування лісгоспу характеризується достатньо розвинутою мережею транспортних шляхів загального користування. Основними транспортними магістралями в зону діяльності державного підприємства є: залізниця Коростень-Овруч, Коростень-Новоград-Волинський, Коростень-Олевськ, протяжністю 11,5 км.

Загальна протяжність автомобільних доріг державного значення (Київ-Ковель, Васьковичі-Шепетівка) в межах лісгоспу – 9 км, а автомобільних доріг районного значення – 12 км. Загальна довжина лісогосподарських доріг на території лісгоспу становить 557 км, із них з твердим покриттям – 2,7 км. Щільність розташування транспортних шляхів складає 18 км на 1000 га площі, а ступінь забезпеченості задовільна.

Деревина, яка заготовлена у порядку головного користування вивозиться на нижній склад та пункт відвантаження, які розташовані на станції Лугини. Загальне технічне і транспортне забезпечення лісгоспу достатнє. Підприємство

забезпечено транспортними засобами, виробничим фондом та кадрами постійних робітників на 100%. Всього у лісгоспі працює 305 людей. Технічна забезпеченість підприємства екологічно безпечною заготівельною технікою та устаткуванням – 100%.

Площа лісгоспу становить – 25672 га, запас загальний деревини – 5821 тис.м³, відповідно запас на 1 га становить 227м³. Основними лісоутворювальними породами є сосна (3317,4тис.м³), дуб (1216,74тис.м³), береза (892,9тис.м³), вільха чорна (187,36тис.м³) та осика (100,99тис.м³). Відсоткове співвідношення порід показано на рисунку 2.1. Середній вік насаджень – 58 років, а річний приріст – 101,46 тис.м³.

Співвідношення лісоутворювальних порід
ДП "Лугинське ЛГ", %

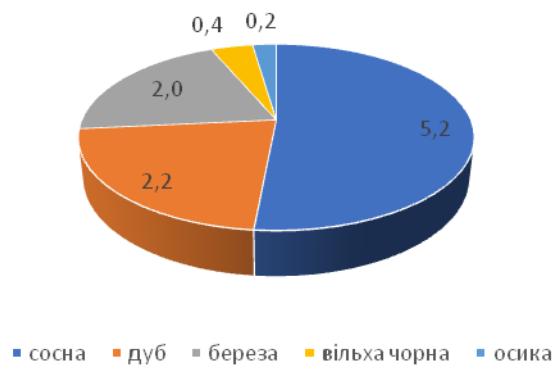


Рис. 2.1. Основні лісоутворювальні породи насаджень ДП «Лугинське ЛГ»

Ліси на території лісгоспу поділяються на наступні категорії: захисні ліси вздовж автомобільних та залізничних доріг – 1271,1 га, ліси природоохоронного, наукового, історико-культурного призначення – 1550,3 га, експлуатаційні ліси – 24387,3 га, рекреаційно-оздоровчі ліси – 339,2 га. Отже, основну частку займають саме експлуатаційні ліси, де відсоток використання річного приросту становить 86,2 % [13].

На території підприємства знаходиться 9 природоохоронних об'єктів (заказників), загальною площею 2032 га.

2.2. Методики оцінки ефективності виробничої діяльності лісогосподарського підприємства

Ефективність господарської діяльності можна оцінити як певний результат системи, яка виражається за допомогою відношення корисного кінцевого результату її діяльності до затрачених ресурсів[26].

2.2.1. Аналіз виконання виробничої програми

Виробнича програма лісогосподарського підприємств визначає склад, кількість та обсяг продукції, послуг та видів робіт які мають бути виконані у плановому періоді [25]. Аналіз виробничої діяльності та всі розрахунки ґрунтуються на даних форми №10-лг[925]. Ми аналізували виробничу програму ДП «Лугинське ЛГ» за 5 років (2015 – 2019 рр.). Відхилення фактичних даних від планових оцінювали як у натуральних (га, м³, штуках тощо), так і у відносних величинах (тис. грн). Вартість одиниці виконаних робіт обчислювали діленням загальних витрат на проведення певного виду роботи (заходу) на її обсяг. На основі проведених розрахунків було проаналізовано виконання виробничої програми підприємством та причини можливих перевищень або недовиконань плану. На основі порівняння виробничих програм за досліджений період часу була проведена оцінка рівня планування на підприємстві у ретроспективі.

2.2.2. Оцінка ефективності використання основних засобів підприємства

Основою для оцінки є форма №5 річної фінансової звітності підприємства, в якій наведена загальну балансову вартість та ступінь зносу основних засобів підприємства на кінець звітного періоду (року).

Середньорічна вартість основних засобів визначається за формулою (2.1.):

$$ОФ_{сер} = \frac{ОФ_{п.р} + ОФ_{к.р}}{2}, \text{ де} \quad (2.1.)$$

$ОФ_{п.р}$ – вартість основних фондів на початок року;

$ОФ_{к.р.}$ – вартість основних фондів на кінець року.

Фондовіддача – це показник виробництва продукції на 1 грн. вартості основних виробничих фондів. Визначається за формулою (2.2.) [9]:

$$\Phi_{\text{від}} = \frac{\text{Вартість виробленої продукції}}{\text{Вартість основних засобів}}, \text{ де} \quad (2.2.)$$

Фондомісткість – показує частку основних виробничих фондів, яка приходить на кожну гривню виробленої продукції (формула 2.3.).

$$\Phi_{\text{міст}} = \frac{\text{Вартість основних засобів}}{\text{Вартість вартість виробленої продукції}} \quad (2.3.)$$

Рентабельність основних виробничих фондів – визначає величину прибутку, який приходить на 1 грн. основних фондів, і визначається (2.4.):

$$P = \frac{\text{Прибуток}}{\text{Вартість основних виробничих засобів}} \cdot 100\%, \text{ де} \quad (2.4.)$$

2.2.3 Аналіз продуктивності праці в лісогосподарському підприємстві

Узагальнюючим показником ефективності використання робочої сили на підприємстві є продуктивність праці, що показує співвідношення обсягу виробленої продукції (послуг) та кількості затраченої на це праці [27]. Якщо підприємство виробляє багато видів продукції, то продуктивність вимірюється у вартості виробленої продукції (тис. грн) на одну людину за певний проміжок часу.

Середньорічну продуктивність праці на підприємстві можна розрахувати за формулою (2.5.) [9]:

$$ПП = \frac{Q}{N}, \text{ де} \quad (2.5.)$$

Q – вартість валової продукції;

N – число робітників.

2.2.4. Оцінка ефективності господарської діяльності підприємства

Аналіз ефективності господарської діяльності підприємств, у більшості випадків, ґрунтується на оцінці різного роду фінансових чинників, до яких

відносяться: рентабельність підприємства, чистий прибуток, ринкова вартість суб'єкта господарювання [35].

В даній роботі ми аналізували основні фінансові результати роботи підприємства (джерела: Форма №2 та 3 фінансової звітності), а саме: показники рентабельності, чистого доходу від реалізації продукції, собівартості, валового прибутку, фінансові результати до оподаткування собівартість реалізованої продукції, валовий прибуток, валовий збиток, чистий прибуток (збиток).

Ефективність господарської діяльності можна оцінити як певний результат системи, яка виражається за допомогою відношення корисного кінцевого результату її діяльності до затрачених ресурсів[10]. Рентабельність є чи не найважливішим показником ефективності діяльності підприємства, у якому проводиться узагальнення стану доходів, витратної частини діяльності підприємства, обороту продукції, робітників, використання інфраструктури підприємства, власних коштів та позик[33]. Показники рентабельності відображають фінансову результативність виробничої діяльності як в попередньому періоді так і в майбутньому.

Рентабельність підприємства розраховували за формулою (2.6.):

$$P_{\pi} = \frac{ВП}{С} \times 100\%, \text{ де} \quad (2.6.)$$

ВП – валовий прибуток, тис. грн;

С – повна собівартість реалізованої продукції, тис. грн.

2.2.5. Оцінювання рівня механізації окремих виробничих процесів лісогосподарського виробництва

Для ефективного використання засобів праці потрібна система показників, що дозволяє оцінити використання машин і механізмів як за часом, так і за потужністю.

До таких показників відносять, зокрема такі: коефіцієнт змінності, коефіцієнт використання автомобільного парку та коефіцієнт технічної готовності.

Коефіцієнт змінності– визначається діленням кількості відпрацьованих даним агрегатом чи групою машин машино-змін на число машино-днів, протягом яких були відпрацьовані ці зміни (формула 2.7.).

$$K_z = T_{\phi} / T_m \text{ де,} \quad (2.7.)$$

T_{ϕ} – кількість фактично відпрацьованих машино-змін;

T_m – кількість можливих або нормативних машино-змін роботи.

Для тракторів оптимальний коефіцієнт змінності має бути в межах 1,1-1,5, а для автомобілів – в межах 1,4-2,0.

Коефіцієнт використання тракторного (автомобільного) парку визначають діленням фактично відпрацьованих машино-днів на число машино-днів перебування в господарстві, включаючи вихідні та святкові дні, дні простою в несправному стані та через відсутність роботи(2.8.):

де *Коефіцієнт використання тракторного (автомобільного) парку* визначають діленням фактично відпрацьованих машино-днів на число машино-днів перебування в господарстві, включаючи вихідні та святкові дні, дні простою в несправному стані та через відсутність роботи (2.8.):

$$K_s = T_p / T_k \text{ де,} \quad (2.8.)$$

T_p – кількість машино-днів перебування техніки в роботі;

T_k – кількість машино-днів перебування техніки в господарстві.

Коефіцієнт технічної готовності машин визначається відношенням числа машино-днів перебування в господарстві в справному стані до загальної кількості днів перебування в господарстві за місяць, квартал, рік (2.9.):

$$K_{т.г.} = T_c / T_k \text{ де,} \quad (2.9.)$$

T_c – кількість машино-днів перебування техніки у справному стані; дорівнює добуткові кількості справних машин N_c на кількість календарних днів року (365), тобто:

$$T_c = 365 \times N_c \quad (2.10.)$$

РОЗДІЛ 3. АНАЛІЗ ВИРОБНИЧОЇ ДІЯЛЬНОСТІ ДП «ЛУГІНСЬКЕ ЛГ»

3.1. Ретроспективний аналіз виконання виробничої програми підприємством

Нами було розглянуто виробничі програми ДП «Лугинське ЛГ» за 5 років (2015 – 2019 рр.) та на основі їх було проведено аналіз виробничої діяльності та системи планування підприємства. Так, виробнича програма ДП «Лугинське ЛГ» у 2015 році була виконана у повному обсязі, проте виробничі витрати на її виконання були перевищені на 82,8% від запланованих (Додаток А). Найбільше перевищення планових показників було по спеціальному використанню лісових ресурсів, особливо на роботах пов'язаних із розробкою хлестів (203%). Хоча, заготівля деревини в порядку рубок головного користування відповідала плановим показникам. План по заготівлі новорічних ялинок було недовиконано на 21 %. Обсяги рубок догляду за лісом (освітлення, проріджування, очищення та прохідні) незначно перевищували план (на 9,7%). А санітарні рубки були проведені в обсягах у 3,6 рази більше, ніж планувалося, що, очевидно, було пов'язано із стрімким погіршенням санітарного стану лісів. Садіння лісу та догляд за лісовим культурами проведено в запланованих обсягах (Додаток А). Цей розділ програми є більш передбачуваним, а тому не викликає труднощів у плануванні. Для захисту лісу від пожеж було влаштовано 175 км нових протипожежних розривів (бар'єрів) та проведено роботи по догляду за мінералізованими смугами, протипожежними розривами загальною довжиною 1014 км. В цілому, витрати на протипожежні заходи вдвічі перевищили план. На боротьбу із шкідниками та хворобами лісу виділено 8300 тис. грн., що на 100% відповідає плану. Найбільшою графою видатків у цьому виді виробничої діяльності підприємства є лісопатологічне обстеження лісу.

Аналіз виробничої програми підприємства за 2016 років показав, що заплановані обсяги робіт були виконані, а витрати на їх реалізацію були перевищені на 70,5% (Додаток Б). Обсяги рубок формування та оздоровлення лісів чітко відповідали запланованим показникам, але витрати на їх виконання

подекуди перевищували план у 2 рази, особливо санітарні рубки. У 2016 році було посаджено 270 га лісу, що на 20 га більше запланованої площі. Заходи охорони лісу від пожеж були виконані згідно плану. А видатки на боротьбу із шкідниками та хворобами були, подекуди у сотні разів вищими, ніж планові. Отже, підприємству варто звернути увагу на планування цього розділу виробничої програми.

У 2017 році підприємства витратило на виконання виробничої програми лише на 38,2% більше грошей ніж планувалося (Додаток В). В цілому, можна стверджувати, що 2017 рік є найбільш вдалим із точки зору планування видатків. Всі розділи програми були виконані, найбільший обсяг фінансування припадає на ведення лісового та мисливського господарства 19256,3 тис.грн. Ведення мисливського господарства на території підприємства включає роботи з охорони диких тварин та заготівлю і викладку кормів для підгодівлі мисливських тварин. витрати за цими видами робіт були більше на 28,9% від запланованих. Обсяги заготівлі деревини в порядку головного користування були недовиконані на 13%, а обсяги заготівлі новорічних ялинок, навпаки, перевиконані у 1,5 рази.

У 2018 році ДП «Лугинське ЛГ» також виконало виробничу програму, витративши на 39% більше фінансових ресурсів, ніж планувалося (Додаток Г). Цього року не проводилися рубки проріджування та прохідні, але було проведено у 200 разів більше, ніж планувалося санітарних рубань. Відповідно збільшилися обсяги трелювання деревини. Було висаджено лісові культури на площі 145 га, також було створено 5 га лісових плантацій. Проведено благоустрій рекреаційних ділянок та виконано у повному обсязі заходи з охорони лісу від пожеж. На площі 7500 га було проведено лісопатологічне обстеження. Винищувальні роботи в осередках шкідників у лісгоспі проводилися лише наземним способом і охоплювали територію 500 га. Загальновиробничі витрати по мисливському господарству були перевищені на 66%. Обсяги заготівлі деревини в порядку головного користування були недовиконані на 9%.

Аналізуючи виробничий план підприємства та відсоток його виконання можна стверджувати, що у 2019 році загальновиробничі витрати були перевищені на 26% (Додаток Д). За обсягами виконаних робіт найбільше перевищення було досягнуте за рахунок санітарних рубок. Зокрема, обсяги вибіркового санітарного рубки були вище, ніж заплановані показники у 2,5 рази, а суцільних санітарних – в 1,3 рази. В той самий час, рубки догляду за лісом (освітлення та прочищення) були виконані не в повному обсязі – на 93 та 78 % відповідно.

Відновлення лісів на землях, наданих у постійне користування було здійснене у повному обсязі, витрати на ці види робіт незначно перевищували заплановані видатки. Роботи по охороні лісу від пожеж були перевиконані на 8%, найбільш витратною частиною цього виду робіт було влаштування та догляд за мінералізованими смугами, протипожежними бар'єрами тощо.

ДП «Лугинське ЛГ» виконує роботи із захисту лісу від шкідників та хвороб згідно плану, при цьому економія коштів за цими видами робіт у 2019 році становила майже 17%. Мисливське господарство лісгоспу динамічно розвивається, всі заплановані види робіт виконуються із незначним перевищенням як за обсягами так і за витратами.

План по заготівлі деревини у порядку рубок головного користування був недовиконаний на 8%, що становить 4686 м³ деревини. Як наслідок, на 14% менше деревини було трельовано на верхні склади. Проте, витрати за цим розділом виробничої програми були на 55% більші, ніж заплановані.

Підприємство проводить заготівлю другорядних лісових матеріалів, а саме новорічних ялинок. Проте, у 2019 році із запланованих 2000 штук, було заготовлено лише 1550, що зменшило видатки підприємства за цим видом робіт на 37%.

В цілому, можна зробити висновок, що система планування виробничої діяльності ДП «Лугинське ЛГ» є досить вдалою. Всі заплановані пункти виробничої програми виконуються, що говорить про достатню оснащеність підприємства устаткуванням і механізмами для виконання робіт та гарною

взаємодією між структурними підрозділами. Проте, необхідно звернути увагу, на дисбаланс у виконанні плану по заготівлі деревини у порядку рубок головного користування та рубок догляду за лісом.

Якщо аналізувати виробничу діяльність підприємства у ретроспективі можна зауважити, що за досліджений період незважаючи на те, що обсяги виконаних робіт суттєво не змінилися, витрати підприємства на виконання виробничого плану поступово зростали (рис. 1), що пояснюється об'єктивними економічними причинами, такими як здешевіння національної валюти, зростання мінімальної заробітної плати, збільшення цін на енергоносії тощо.

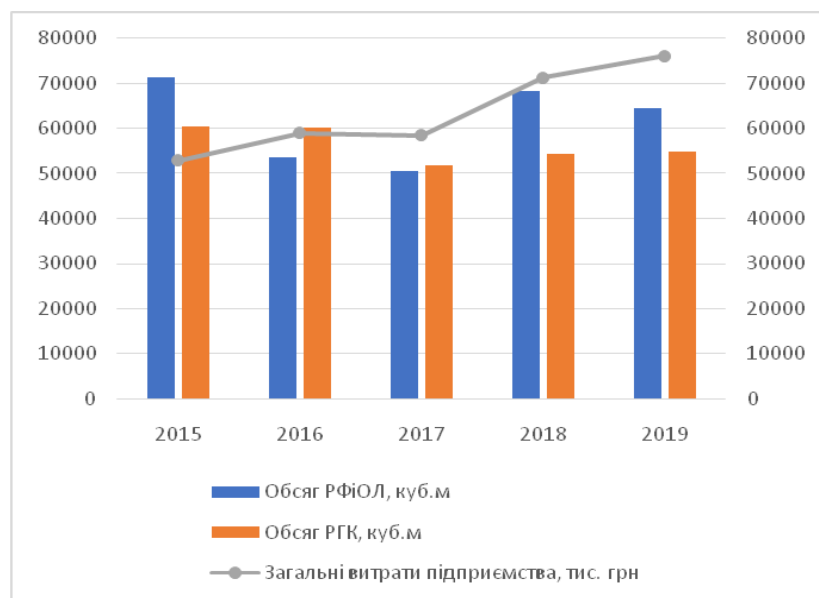


Рис. 3.1. Виконання виробничого плану щодо рубок формування і оздоровлення лісів (РФіОЛ) та рубок головного користування (РГК) за роками (ліва вісь – м³) та загальні витрати підприємства на виробничу діяльність (права вісь – тис. грн)

Основними статтями видатків підприємства було проведення рубок формування і оздоровлення лісів (РФіОЛ) та рубок головного користування. Характерно, що у 2015, 2018 та 2019 роках обсяги рубок догляду перевищували обсяги рубок головного користування. Найбільші обсяги як РФіОЛ– 71475 м³, так і РГК – 60551 м³ були у 2015 році. А найменше лісу було вирубано у 2017 році: РФіОЛ– 52400 м³, РГК – 51917 м³.

Щодо лісовідновлення, то площа садіння лісових культур коливалися від 145 га у 2018 році до 250 га у 2015 та 2016 роках (рис. 3.2.). Заходи із сприяння природнього поновлення були проведені лише у 2016 році на площі 40 га. Також на підприємстві проводиться догляд та доповнення лісових культур у запланованих обсягах.



Рис.3.2. Динаміка площ садіння лісу 2015 – 2019 рр.

У 2018 році на підприємстві було проведене базове лісовпорядкування, а у 2016, 2017 окремі заходи безперервного лісовпорядкування.

За охорону лісів від лісопорушень та пожеж у ДП «Лугинське ЛГ» відповідають 65 працівників лісової охорони. Для цього вони забезпечені автотранспортом, в лісгоспі є 4 спостережних вежі, 2 з яких оснащені камерами відеонагляду. В лісгоспі наявні 2 лісопожежні станції I типу, в лісництвах 5 пунктів зосередження пожежного інвентарю. Витрати на організацію та утримання лісових пожежних станцій та зв'язку є коливалися від 571 тис. грн у 2015 році до 1027,6 тис. грн у 2019 році. Щороку у лісгоспі проводяться лісопатологічні обстеження на площі 7500 га та проводяться необхідні заходи боротьби із шкідниками та хворобами лісу.

В цілому можна зауважити, що всі види робіт, які визначені Статутом підприємства проводяться в повному обсязі.

3.2. Загальна характеристика основних засобів підприємства

Закон України "Про оподаткування прибутку підприємств" визначає основні фонди як «матеріальні цінності, які призначаються для використання у

господарській діяльності підприємства протягом періоду, який перевищує 365 календарних днів із дати введення в експлуатацію таких матеріальних цінностей та вартість яких поступово зменшується у зв'язку з фізичним або моральним зносом» [24]. До малоцінних необоротних активів відносять предмети, строк експлуатації яких більше 1 року, а вартість за одиницю не перевищує 6 000 грн, наприклад бензomotorні пилки, сучкорізи, троси для сплаву тощо [21, 24].

Розглянемо основні виробничі фонди ДП «Лугинське ЛГ» та їх стан на початок та кінець року за останні 2 роки (2018 – 2019) (табл. 3.1.).

Таблиця 3.1.

Аналіз основних фондів підприємства, тис. грн

Групи основних засобів лісгоспу	Залишок на початок року		Залишок на кінець року	
	2018	2019	2018	2019
Будинки, споруди та передавальні пристрої	10196	10976	10976	11065
Машини та обладнання	13682	19041	19041	19149
Транспортні засоби	7813	7378	7378	7387
Інструменти, прилади, інвентар	725	630	630	637
Тварини	3	3	3	3
Тимчасові нетитульні споруди	1	1	1	1
Малоцінні необоротні активи	338	381	381	416
Інші основні засоби	1921	1921	1921	1921
Разом	34679	40331	40331	40579

Найбільша вагу у складі основних фондів підприємства мають будинки, споруди та передавальні пристрої (табл. 3.1.). Протягом усього досліджуваного періоду вартість основних фондів зростала. Бачимо, що собівартість основних фондів на кінець року у 2019 році, порівняно із початком 2018 року зросла на 17%. Протягом 2018 – 2019 рр. збільшилася первісна переоцінена вартість будинків споруд та передавальних пристроїв, машин та обладнання, а також малоцінних необоротних активів. Первісна вартість транспортних засобів та інструментів, що стоять на обліку в підприємстві зменшилася на кінець

дослідженого періоду, що пояснюється із вибуттям транспорту та інструментів у зв'язку з продажем або зношенням. Інші складові основного фонду підприємства не змінили свою вартість.

Показники ефективності використання основних фондів ДП «Лугинське ЛГ» подане у таблиці 3.2.

Таблиця 3.2.

Показники ефективності використання основних фондів підприємства

Роки	Середньорічна вартість основних фондів, тис. грн	Вартість валової продукції, тис. грн	Загальна сума прибутку (чистий фінансовий результат), тис. грн	Фондовіддача	Фондомісткість	Рентабельність основних виробничих фондів, %
2018	37505	127859	3642	3,41	0,29	9,7
2019	40455	109846	2183	2,72	0,37	5,4

Показник фондовіддачі був вищим у 2018 році, натомість фондомісткість навпаки була вищою у 2019 році. Рентабельність у 2019 році нижче на 45% ніж у 2018 році, що свідчить про різке зниження економічної ефективності використання основних виробничих фондів.

3.3. Аналіз продуктивності праці ДП «Лугинське ЛГ»

Продуктивність праці є динамічним показником результативності праці та ефективності виробництва, який варіює під впливом низки факторів та має надзвичайно важливе значення у розвитку підприємства, зокрема, та країни в цілому. Тому, керівники, власники та працівники повинні постійно шукати шляхи й результати підвищення продуктивності праці.

Склад та структура персоналу ДП «Лугинське ЛГ» згідно звітів з праці та звітів по кадрах представлені у таблиці 3.3.

Таблиця 3.3.**Забезпеченість підприємства працівниками ДП «Лугинське ЛГ»**

Назва посади	Число працівників				% забезпеченості підприємства працівниками	
	Згідно штатного розкладу		Фактично працюючих			
	2018	2019	2018	2019	2018	2019
Керівники	12	12	12	12	100	100
Професіонали	11	11	11	10	100	90,1
Фахівці	66	66	65	64	98,5	97
Робітники	221	221	219	219	99,1	99,1
Всього	310	310	307	305	99,0	98,4

Аналізуючи дані таблиці 3.3. бачимо, що у 2018 році підприємство було краще забезпечене персоналом. У 2018 році штатні посади зайняті були на 99%, у 2019 році на 98,4%.

Продуктивність праці визначали за вартісним методом, який полягає в тому, що для розрахунків приймають весь обсяг товарної (валової) продукції підприємства, що виготовлена (реалізована) за одиницю часу [20].

Визначимо, яка продуктивність праці на підприємстві, провівши розрахунки в таблиці 3.4.

Таблиця 3.4.**Аналіз продуктивності праці в ДП «Лугинське ЛГ»**

	Чисельність працюючих	Товарна продукція, тис.грн.	Продуктивність праці за рік
2018 р.	307	127859	416,5
2019 р.	305	109846	267,2
2019 р. до 2018 р., %	99,3	85,9	64,1

З таблиці бачимо, у 2019 році продуктивність праці значно знизилась (на 38,9%), порівняно із попереднім роком, кількість працівників також зменшилась. Ці цифри свідчать про те, що підприємство повинно переглянути стратегію свого розвитку.

3.3. Оцінка економічної ефективності діяльності підприємства

Ефективність діяльності підприємства є одним із найважливіших узагальнюючих показників, який характеризує її результативність[20].

Розглянемо основні фінансові результати діяльності ДП «Лугинське ЛГ» (табл. 3.5.).

Таблиця 3.5.

Основні фінансові результати діяльності підприємства

Найменування показників	Роки		Відхилення	
	2018	2019	+/-	%
Дохід (виручка) від реалізації продукції (товарів, робіт, послуг)	127859	109846	-18013	85,9
Вирахування з доходу (ПДВ + АЗ + інші вирахування)	124217	107663	-16554	86,7
Чистий дохід (виручка) від реалізації продукції (товарів, робіт, послуг)	3642	2183	-1459	59,9
Собівартість реалізованої продукції (товарів, робіт, послуг)	79982	85523	5541	106,9
Валовий прибуток	32642	24323	-8319	74,5
Валовий збиток	0	0	0	-
Інші операційні доходи	7302	3799	-3503	52,0
Адміністративні витрати	7302	7079	-223	96,9
Витрати на збут	17538	11293	-6245	64,4
Інші операційні витрати	4860	3799	-1061	78,2
Рентабельність підприємства	40,8	28,4	- 12,4	69,7

Основними показниками, що характеризують діяльність підприємства є: дохід, чистий дохід та рентабельність. Дохід та чистий дохід протягом досліджуваного періоду зменшилися на 14% та 40% відповідно. Відповідно зменшилися валовий прибуток (на 25,5%), витрати на збут (на 35,6%) та інші операційні витрати (на 48%). В той самий час підприємство віднайшло спосіб

зменшити собівартість продукції на 6,9 відсотків порівняно із 2018 роком, що говорить про певну оптимізацію виробничого процесу. Адміністративні витрати також незначно знизилися.

Ми проаналізували як змінювалася рентабельність підприємства протягом 2015 – 2019 рр. (рис. 3.3.).

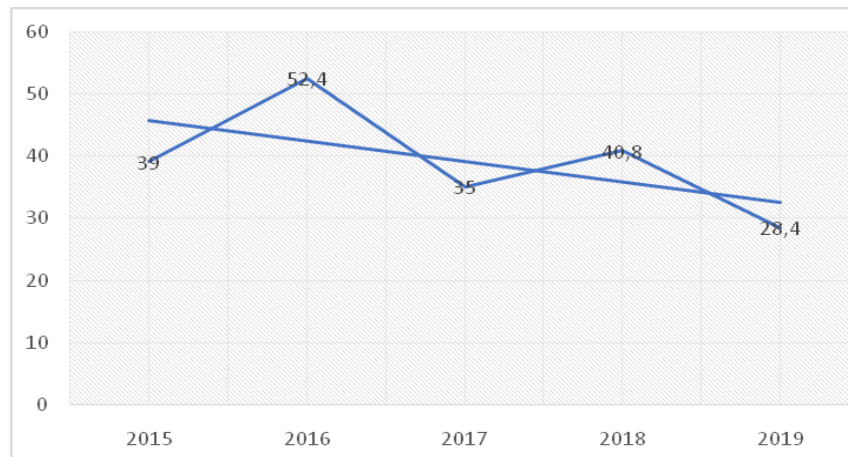


Рис. 3.3. Динаміка рентабельності підприємства протягом 2015 – 2019 рр. та лінія тренду

Найвищою рентабельність підприємства була у 2016 році (52,4%), а найнижчою – у 2019 році (28,4%). Низхідний тип лінії тренду говорить, що загальна динаміка рентабельності має тенденцію до зниження. Хоча, варто зауважити, що рентабельність на рівні 25% і вище вважається доброю для українських підприємств. Тому можна сказати, що виробнича діяльність ДП «Лугинське ЛГ» є в цілому економічно ефективною, хоча, очевидно, є потенціал до збільшення.

3.5. Оцінювання рівня механізації окремих виробничих процесів і лісогосподарського виробництва

Автомобільний транспорт – це основний вид транспорту, яким здійснюється транспортування ліквідної деревини від місць заготівлі на переробку та до споживачів, юридичних осіб, залізничних станцій й на експорт. Лише для забезпечення місцевого населення дровами подекуди використовується гужовий і тракторний транспорти. У транспортних

технологіях «франко-склад» і «франко-двір споживача» підприємств лісового господарства також головну роль відіграють автотранспортні засоби[3]. Транспортування деревини від верхнього до нижнього складу проводиться централізовано власними автомобілями підприємств лісового господарства. Інколи відпускають деревину залученим автотранспортом (самовивозом). Для транспортування лісоматеріалів на невеликі відстані використовують автомобілі-лісовози та лісовозні автопоїзди типу ЗІЛ-131, УРАЛ-4320-1951-40, КамАЗ-35410+ГКБ-9362. При транспортуванні на значні відстані найчастіше використовують великовагові автомобілі та автопоїзди типу МАЗ-543205 + МАЗ-9750, DAF FT 95 XF 430 + SCHARZMULLER Holz-Timber, DAF 4A 95 + KOGEL, Volvo FH12 тощо [3]. Вибір оптимального рішення у доцільності поєднання методів транспортування лісогосподарських вантажів є завданням транспортної логістики. Її успішне вирішення сприятиме поліпшенню якості транспортних послуг, зниженню собівартості перевезень, підвищенню ефективності використання автотранспортних засобів та конкурентоспроможності підприємств лісового господарства. Саме тому, ефективність використання автотранспортних засобів безпосередньо впливає на ефективність виробничої діяльності лісогосподарських підприємств.

Функціонування транспортного цеху у ДП «Лугинське ЛГ» забезпечує заготівлю, вивезення деревини та готової продукції, а також виконання інших лісогосподарських завдань. У 2019 році у підпорядкуванні підприємства знаходилося 28 автомобілів (табл. 3.6.), у тому числі лісовозних – 11, бортових – 3, самоскидів – 2, пожежних – 4, інших – 8.

Трелювання деревини на верхній склад для вивезення слугують на підприємстві трактори МТЗ-80/82 та «Беларусь». Дані трактори в підприємствах слугують як для трелювання деревини, перевезення вагончиків для обігріву так і на лісокультурній справі в підготовці ґрунту до посадки. Всього на підприємстві у 2019 році знаходилося 15 тракторів, з них: 1 – трелювальний, 11 – колісних, а також на підприємстві в наявності є 3 трактори

які використовують для будівництва або ремонту лісових доріг. Підготовлюють ґрунт для посадки лісових культур плугом ПКЛ-70 в парі з тракторами.

Кількість кожної техніки наведено в таблиці 3.6.

Таблиця 3.6.

Аналіз наявності машинно-тракторного парку на підприємстві

Показники	Роки		Відхилення 2019 р. по відношенню до 2018 р.	
	2018	2019	+/-	%
Трактори	15	15	0	100
Автомобілі	30	28	-2	93,3
Інші агрегати	15	13	-5	86,7
Всього	60	56	-7	93,3

Наявний автопарк свідчить про те, що на підприємстві у 2019 році в порівнянні з 2018 роком кількість тракторів не змінилася. Лісгосп продав частину автомобілів у 2019 році, частина агрегатів була списана із того, що закінчився термін експлуатації, нової техніки не закупалося.

Аналіз показників ефективності використання автопарку підприємства наведений в таблиці 3.7.

Таблиця 3.7.

Аналіз показників ефективності використання машинно-тракторного парку

Показники		Роки			Відхилення 2019 р. по відношенню до 2017 р.	
		2017	2018	2019	+/-	%
Коефіцієнт змінності	Трактори	1,1	1,1	1,1	-	-
	Автомобілі	1,4	1,4	1,4	-	-
	Інші агрегати	-	-	-	-	-
Коефіцієнт використання автомобільного (тракторного) цеху	Трактори	62,2	58,9	58,9	-3,3	-5,3
	Автомобілі	55,9	60,2	59,5	+3,4	+7,0
	Інші агрегати	-	-	20,2	-	-
Коефіцієнт технічної готовності	Трактори	85,7	90,5	85,7	-	-
	Автомобілі	81,3	81,3	87,5	+6,2	+7,6
	Інші агрегати	100	100	100	-	-

Збільшення або зменшення коефіцієнтів визначалося в середньому на рік і спостерігається, що коефіцієнт використання тракторів знизився на 5,3%, а

автомобілів збільшився на 7,4%. Коефіцієнти технічної готовності на агрегати та трактори за досліджуваний період не змінилися, а автомобілів зріс на 7,6%.

Отже, підприємство повністю забезпечене транспортом та технікою для виконання своєї виробничої діяльності. В цілому, техніка використовується ефективно.

ВИСНОВКИ

На основі комплексного аналізу виробничої діяльності ДП «Лугинське ЛГ» можна зробити наступні висновки:

1. Всі види робіт, які визначені Статутом підприємства проводяться в повному обсязі.

2. Система планування виробничої діяльності ДП «Лугинське ЛГ» є досить вдалою. Всі заплановані пункти виробничої програми виконуються, що говорить про достатню оснащеність підприємства устаткуванням і механізмами для виконання робіт та гарною взаємодією між структурними підрозділами. Проте, необхідно звернути увагу, на дисбаланс у виконанні плану по заготівлі деревини у порядку рубок головного користування та рубок догляду за лісом.

3. Найбільша вагу у складі основних фондів підприємства мають будинки, споруди та передавальні пристрої. Протягом усього досліджуваного періоду вартість основних фондів зростала.

4. Порівнюючи ефективність використання основних фондів у 2018 та 2019 роках встановили, що показник фондівдачі був вищим у 2018 році, натомість фондомісткість навпаки була вищою у 2019 році. Рентабельність у 2019 році нижче на 45% ніж у 2018 році, що свідчить про зниження економічної ефективності використання основних виробничих фондів.

5. У 2019 році продуктивність праці значно знизилась (на 38,9 %), порівняно із попереднім роком, кількість працівників також зменшилась. Ці цифри свідчать про те, що підприємство повинно скорегувати стратегію свого розвитку.

6. Дохід та чистий дохід у 2019 році відносно 2018 року зменшились на 14% та 40% відповідно. Також зменшились валовий прибуток (на 25,5%), витрати на збут (на 35,6%) та інші операційні витрати (на 48%). В той самий час, підприємство віднайшло спосіб зменшити собівартість продукції на 6,9 % порівняно із 2018 роком, що говорить про певну оптимізацію виробничого процесу. Адміністративні витрати також незначно знизилися.

7. Найвищою рентабельністю підприємства була у 2016 році (52,4%), а найнижчою – у 2019 році (28,4%). Низхідний тип лінії тренду говорить, що загальна динаміка рентабельності має тенденцію до зниження. Проте, в цілому можна стверджувати, що виробнича діяльність ДП «Лугинське ЛГ» є економічно ефективною, хоча, очевидно, є потенціал до збільшення.

8. Щодо забезпеченості підприємства транспортом та технікою, то кількість тракторів у 2019 році в порівнянні з 2018 роком не змінилася, кількість автотранспорту та інших агрегатів незначно зменшилася. Але підприємство має достатній рівень механізації для здійснення своєї виробничої діяльності.

9. За 2017 – 2019 рр. коефіцієнт використання тракторів знизився на 5,3%, а автомобілів збільшився на 7,4%. Коефіцієнти технічної готовності на агрегати та трактори за досліджуваний період не змінилися, а автомобілів зріс на 7,6%.

СПИСОК ВИКОРИСТАНИХ ДЖЕРЕЛ

1. Аношин Р.М., Воронин И.В., Павлов В.В., Куликова Т.А., Трянов М.А. Экономика, организация и планирование производства в лесхозах. М.: Лесная промышленность, 1977. 280 с.
2. Андрушко Л.В. Концентрація лісогосподарського виробництва на підприємствах державного комітету лісового господарства України: Автореферат дис. к.е.н. спеціальності 14.01.01 / Український держ. лісотехнічний ун-т. Львів: УкрДЛТУ, 1998. 16 с.
3. Вергун М. Г. Ефективність використання автотранспортних засобів у підприємствах лісового господарства. Вісник Житомирського національного агроєкологічного університету. 2011. № 2(2). С. 335-342.
4. Воронин И.В., Васильев П.В., Судачков Е.Я. Экономика лесного хозяйства СССР. М.: Лесная промышленность, 1978. 264 с.
5. Воронина Е. А., Воронин В. А. Формирование производственной программы предприятий лесного комплекса в современных условиях. *Актуальные проблемы лесного комплекса*. 2016. №46. С. 52 – 54.
6. Джикович В.Л. Экономика лесного хозяйства. Учебник для вузов. 2-е изд., испр. и доп. М.: Лесная промышленность, 1979. 192 с.
7. Дубас Р.Г. Оцінка ефективності відтворення лісових ресурсів як основи екологічно збалансованого лісокористування. *Вісник ЖДТУ*. 2011. № 4 (58). С. 214 – 218.
8. Закон України від 8 лютого 2006 р. №3404-IV «Про внесення змін до Лісового кодексу України» // Бухгалтерський облік у лісовому господарстві. - № 3 – 4. – березень – квітень. – 2006 р. – С. 3 – 46.
9. Іванюк Т. М., Зимарова А.А. Методичні вказівки до виконання курсової роботи з дисципліни «Організація і управління лісогосподарським виробництвом» для підготовки фахівців ОС «Магістр» зі спеціальності 205 – Лісове господарство галузі знань 20 «Аграрні науки та продовольство». Житомир: вид-во «Графіум», 2019. 27 с.

10. Касьяненко Л.М. Економічна теорія: навч. посіб. К. : Цул, 2015. 224 с.
11. Комков В.В., Моисеев Н.А. Оптимизация воспроизводства лесных ресурсов. М.: Лесн. пром-сть, 1987. 248 с.
12. Комплексное лесохозяйственное районирование Украины и Молдавии / Под ред. С.А. Генсирука. К.: Наукова думка, 1981. 360 с.
13. Короткий план підприємства на 2019. URL: <https://luglis.com.ua/lisgosp/plan-2019/> (дата звернення: 20.10.2020)
14. Лапицкая О. В. Особенности планирования хозяйственных систем в лесном хозяйстве в современных условиях. Стратегия и тактика развития производственно-хозяйственных систем: Мат. VIII Международной научно-практической конференции (к 45-летию ГГТУ им. П. О. Сухого). Гомель, 2013. С. 157 -159.
15. Лосев М. В., Смирнова А. И. Совершенствование системы планирования в лесном хозяйстве. Известия ВУЗов. Лесной журнал. 2004. №5. С.122 -128.
16. Малашевич Д. Г. Экономическая эффективность лесохозяйственного производства: концептуальные и методические основы определения. *Труды БГТУ: Экономика и управление*. 2013. №7. С. 88 – 91.
17. Маринич, О.М., Шищенко, П.Г. *Фізична географія України: Підручник*. К.: Знання, 2006. 511 с.
18. Новикова А.В., Моисеева Е.Е. Оценка системы планирования в лесном хозяйстве. *Актуальные проблемы лесного комплекса*. 2016. №45.
19. Олійничук О. І. Особливості лісогосподарського виробництва та підвищення його ефективності. *Актуальні проблеми розвитку економіки регіону: науковий збірник*. 2009. Вип. V. Т.2. С. 148–154.
20. Организация и планирование лесохозяйственного производства : учебник для техникумов / Ливенцев В. П. и др. М. : Лесн. пр-сть, 1980. 264 с.
21. Основні засоби: Національне положення (стандарт) бухгалтерського обліку в державному секторі 121. Наказ Міністерства фінансів України 12.10.2010 № 1202.URL:<https://pravo.uteka.ua/doc/Pro-zatverdzhennya->

[nacionalnix-polozhen-standartiv-buxgalterskogo-obliku-v-derzhavnomu-sektori-2/121-Osnovni-zasobi](#)

22. Петров, В. Н. Организация, планирование и управление в лесном хозяйстве. С-Пб.: Наука, 2010. 416 с.

23. Пірс П. Основи економіки лісового господарства. - Київ: Видавничий дім «ЕКО-інформ». - 2006. 220 с.

24. Про оподаткування прибутку підприємств: Закон України від 22.05.1997 р. №27. URL: <https://zakon.rada.gov.ua/laws/show/334/94-%D0%B2%D1%80#Text>

25. Римар М.В., Максимів Л.І. Перспективи розвитку обліку в лісовому господарстві згідно з концепцією сталого розвитку. Науковий вісник: Збірник науково-технічних праць. Вип. 8.1. Львів: УкрДЛТУ, 1998. С. 245 - 252.

26. Розум Р.І., Хамедюк Р.В. Підвищення ефективності управління асортиментною політикою підприємств деревообробного комплексу. Матеріали наукового семінару. *Екологізація економіки та регулювання використання природних ресурсів*. 20 травня 2014. Тернопіль: ТНЕУ. С. 8-10.

27. Сенько Є. І. *Організація планування, та управління на підприємствах лісового і садово-паркового господарства*: навч. посіб. К.: Знання, 2012. 487 с.

28. Синякевич І.М. Економіка лісокористування: Навчальний підручник. - Львів: ІЗМН, 2000. 397 с.

29. Смирнова А.И., Елизаров А.Ф. Планирование на предприятии (объединении). Л.: РИО ЛТА, 1991. 32 с.

30. Статут державного підприємства «Лугинське лісове господарство». URL: <https://luglis.com.ua/wp-content/uploads/2019/02/%D0%A1%D1%82%D0%B0%D1%82%D1%83%D1%82.pdf> (дата звернення: 19.10.2020)

31. Степаненко М.А. Напрямки структурної перебудови розвитку лісоресурсного комплексу України: Автореферат дис. к.е.н. спеціальності 08.00.06 / НАН України. Рада по вивч. продукт. сил України. К., 2008. 21 с.

32. Туниця Ю.Ю. Эколого-экономическая эффективность природопользования. М.: Наука, 1980. 165 с.

33. Ширко Б. Ф., Гончар В. М. Організація лісгосподарського виробництва та покращення використання лісових ресурсів. *Вісник Національного університету водного господарства та природокористування*. 2017. №2(78). С.137-142.
34. Шкарлет С. М., Пиріг К. М. Підвищення ефективності виробництва на лісгосподарських підприємствах в умовах сталого розвитку. *Бізнес Інформ*. 2014. № 6. С. 180-184.
35. Шуль О. І. Підвищення ефективності роботи підприємств лісового господарства: магістерська робота із спец. 8.03060101 «Менеджмент організацій і адміністрування». Тернопіль, 2017. 95 с.
36. Уиллиамс М.Р.В. Рациональное использование лесных ресурсов (организация и управление). Пер. с англ. Д.М. Рыбакова. М.: Экология, 1991. 128 с.
37. Яворовський П.П. Вплив змін клімату на лісові екосистеми. *Лісове і садово-паркове господарство*. 2013. №6.
38. Başkent E., Köse S. The Forest Management Planning System of Turkey: Constructive Criticism Towards the Sustainable Management of Forest *Ecosystems*. *International Forestry Review*. 2010. 7. P. 208-217. 10.1505/ifor.2005.7.3.208.
39. Bjørnstad, E., Skonhoft, A. (2001). Forestry and the climate problem: Joint timber and bioenergy production. Retrieved November 12, 2007, from <http://www//urn.ub.uu.se/resolve?urn-urn:nbn:no:ntnu:diva-1437>
40. Dale V. H. Joyce L. A., McNulty S. Climate change and forest disturbances *BioScience*. 2001. №51(9). P. 723–734.
41. Eriksson, E., Blingue, M. & Loëvgren, G. (1996). Life cycle assessment of the road transport sector. *Science of the Total Environment*, 189/190, 6976.
42. González-García S., Berg, S., Moreira, M., Gumersindo T. Evaluation of forest operations in Spanish eucalypt plantations under a life cycle assessment perspective. *Scandinavian Journal of Forest Research*. 2009. Vol. 24:2. P. 160-172.

