

**МІНІСТЕРСТВО ОСВІТИ І НАУКИ УКРАЇНИ
ПОЛІСЬКИЙ НАЦІОНАЛЬНИЙ УНІВЕРСИТЕТ**

Факультет економіки та менеджменту

Кафедра інноваційного підприємництва та інвестиційної діяльності

Кваліфікаційна робота
на правах рукопису

ШЕВКОПЛЯС Олександр Анатолійович

УДК: 630*9:316.334.233

КВАЛІФІКАЦІЙНА РОБОТА

**ФОРМУВАННЯ СОЦІАЛЬНОГО ПІДПРИЄМНИЦТВА
В СФЕРІ БІЗНЕСУ**

076 «Підприємництво, торгівля та біржова діяльність»

Подається на здобуття освітнього ступеня магістр

кваліфікаційна робота містить результати власних досліджень. Використання ідей, результатів і текстів інших авторів мають посилання на відповідне джерело

_____ Шевкопляс О. А.

(підпис, ініціали та прізвище здобувача вищої освіти)

Керівник роботи
Плотнікова М. Ф.
к.е.н., доцент

Житомир – 2020

АНОТАЦІЯ

Шевкопляс О. А. Формування соціального підприємництва в сфері бізнесу. Кваліфікаційна робота на правах рукопису.

Кваліфікаційна робота на здобуття освітнього ступеня магістра за спеціальністю 076 – підприємництво, торгівля та біржова діяльність. – Поліський національний університет, 2020.

В кваліфікаційній роботі викладені теоретичні, методичні та практичні аспекти формування соціального підприємництва в сфері бізнесу. Досліджено теоретико-методологічні положення соціального підприємництва в бізнес-середовищі, проаналізовано фінансово-економічний стан та рівень ресурсного забезпечення досліджуваного підприємства, ідентифіковано ризики та виявлено основні чинники формування соціального підприємництва в сучасних умовах. З використанням сучасних методів удосконалено механізм формування соціального підприємництва в ДП «Коростишівське лісове господарство».

Ключові слова: соціальне підприємництво, сфера бізнесу, ресурсний потенціал, інноваційний підхід, ринок, управління, розвиток.

SUMMARY

Shevkoptyas O. Formation of social entrepreneurship in the sphere of business. *Qualifying work manuscript.*

Qualification work for the master's degree in specialty 076 – Entrepreneurship, trade and exchange activities, Polissia National University, 2020.

The theoretical, methodical and practical aspects of the formation of social entrepreneurship in the field of business are presented in the qualification work. Theoretical and methodological provisions of social entrepreneurship in the business environment are studied, the financial and economic condition and level of resource provision of the researched enterprise are analyzed, risks are identified and the main factors of social entrepreneurship formation in modern conditions are revealed. Using modern methods, the mechanism of formation of social entrepreneurship in the State Enterprise «Korostyshiv Forestry» has been improved.

Key words: social entrepreneurship, business sphere, resource potential, innovative approach, market, management, development.

ЗМІСТ

ВСТУП.....	4
РОЗДІЛ 1 ТЕОРЕТИЧНІ ОСНОВИ ФОРМУВАННЯ СОЦІАЛЬНОГО ПІДПРИЄМНИЦТВА В СФЕРІ БІЗНЕСУ.....	6
Висновки до розділу 1.....	9
РОЗДІЛ 2 АНАЛІЗ ОРГАНІЗАЦІЙНО-ЕКОНОМІЧНИХ УМОВ РОЗВИТКУ ДП «КОРОСТИШІВСЬКЕ ЛІСОВЕ ГОСПОДАРСТВО».....	10
Висновки до розділу 2.....	16
РОЗДІЛ 3 ПЕРСПЕКТИВНІ НАПРЯМИ РОЗВИТКУ СОЦІАЛЬНОГО ПІДПРИЄМНИЦТВА В СУЧАСНОМУ БІЗНЕС- СЕРЕДОВИЩІ.....	17
Висновки до розділу 3.....	25
ВИСНОВКИ.....	26
СПИСОК ВИКОРИСТАНИХ ДЖЕРЕЛ.....	27
ДОДАТКИ.....	30

ВСТУП

В останні роки розвитку світової економіки особливого значення набуває роль соціального підприємництва в сфері бізнесу. Його авторитетність та популярність обумовлені різними чинниками соціально-економічного характеру. Стабільність і добробут населення, інновації та використання передових технологій, підвищення рівня довіри населення до державних структур, соціально-відповідальний бізнес – це далеко не повний перелік ключових питань, які допомагає вирішити саме соціальне підприємництво.

Теоретичні основи формування соціального підприємництва значною мірою відображені у працях вітчизняних та зарубіжних вчених, таких як: Дж. Маєр, Дж. Робінсон, К. Хоктеєр [3], Й. Шумпетер [4], Я. Сандак [6], А. Курило [5], А. Мокій, О. Дацко [7], Л. Шаульська, Г. Кабаченко [27] тощо. Однак, зважаючи на постійні трансформації в ринковому середовищі, виникає необхідність у детальному вивченні та дослідженні питання формування соціального підприємництва в сфері бізнесу з метою його стратегічного розвитку.

Мета і завдання дослідження. Метою роботи є ідентифікація і систематизація чинників формування соціального підприємництва в сфері бізнесу. Для досягнення мети необхідно вирішити ряд завдань:

- обґрунтувати теоретичні засади формування соціального підприємництва в бізнес-середовищі;
- дослідити організаційно-економічні умови розвитку ДП «Коростишівське лісове господарство»;
- визначити перспективні напрями розвитку соціального підприємництва в сучасному бізнес-середовищі.

Предмет та об'єкт дослідження. *Об'єктом дослідження* є процес формування соціального підприємництва як інноваційного напрямку розвитку ДП «Коростишівське лісове господарство» в сучасних умовах бізнес-середовища. *Предметом дослідження* є теоретичні, методичні та практичні положення щодо формування соціального підприємництва в сфері бізнесу.

Методи дослідження. При написанні кваліфікаційної роботи були використані загально-наукові та спеціальні методи: діалектичний, методи індукції і дедукції, аналізу та синтезу; абстрактно-логічний метод сприяв теоретичному обґрунтуванню процесу формування соціального підприємництва в сфері бізнесу, порівняльно-економічний аналіз надав можливості простежити за динамікою розвитку досліджуваного підприємства, системний підхід слугував наданню пропозицій щодо основних стратегічних напрямів формування соціального підприємництва в сучасних умовах бізнес-середовища.

Перелік публікацій автора за темою дослідження. Результати дослідження апробовані в матеріалах конференції першого туру Всеукраїнського конкурсу студентських наукових робіт Поліського національного університету «Студентські наукові читання: 2020» на тему – Теоретичні засади соціального підприємництва та основні підходи щодо його формування (30 листопада 2020); матеріалах II Всеукраїнської науково-практичної конференції за міжнародною участю «Інструменти і практики публічного управління в контексті децентралізації» Поліського національного університету на тему – Динаміка розвитку соціального підприємництва в Україні (23 червня 2020 р.); науково-практичній конференції науково-педагогічних працівників, докторантів, аспірантів та молодих вчених НІІ економіки та агробізнесу «Наукові читання – 2020» Поліського національного університету на тему – Зарубіжний досвід формування соціального підприємництва.

Практичне значення отриманих результатів. На основі систематизації теоретичних аспектів, діагностики розвитку досліджуваного підприємства обґрунтовано пропозиції щодо перспективного розвитку соціального підприємництва в сучасному бізнес-середовищі.

Структура та обсяг роботи. Кваліфікаційна робота складається із вступу, трьох розділів, висновків до розділів та загальних висновків, списку використаних джерел з 30 найменувань. Основний зміст роботи викладено на 30 сторінках комп'ютерного тексту, містить 5 таблиць і 7 рисунків.

РОЗДІЛ 1

ТЕОРЕТИЧНІ ОСНОВИ ФОРМУВАННЯ СОЦІАЛЬНОГО ПІДПРИЄМНИЦТВА В СФЕРІ БІЗНЕСУ

Теоретична обґрунтованість соціального підприємництва ґрунтується на певних наукових підходах і дефініціях. Так, зокрема, найбільш узагальненим і широким є підхід авторів, які під соціальним підприємництвом розуміють певний вид діяльності, який орієнтований на кінцевий результат з-за умови виконання соціальної місії. В основу такого трактування покладено ведення традиційного бізнесу з обов'язковим врахуванням соціальної складової. Вагоме місце в даному контексті належить також як недержавним прибутковим, так і неприбутковим організаціям. Однак таке трактування не відображає особливості, якими соціальне підприємництво відрізняється з іншими видами діяльності. Такої думки дотримуються: Е. Шоу, Г. Морт, А. Фоулер [2, с. 113].

Взаємозв'язок соціальної і бізнес складової обумовлює наступний підхід до визначення соціального підприємництва, в основу якого покладено процес створення нових підприємств, як об'єктів підприємницьких та суспільних цінностей, що призводять до соціальних покращень [3, с. 267].

Формування соціального підприємництва впродовж останнього часу багатьма науковцями розглядається як інноваційний підхід з обов'язковою компонентою, що передбачає вирішення ряду проблем соціального характеру і, цим самим, ідентифікує інноваційну складову розвитку бізнесу. Однак в такому контексті прослідковується односторонній підхід до визначення, який соціальні підприємства розглядає, як інвестиційне джерело фінансування соціальної сфери без використання інновацій. Не менш вагомим є трактування соціального підприємництва, як діяльності орієнтованої на вирішення проблем певних соціально незахищених груп населення.

Доповненням до такого тлумачення є підхід А. Курило і Е. Немкович, які відмічають, що зазначений вид діяльності є комерційним, і, задовольняючи

суспільні потреби, методично вирішує проблеми найбільш вразливих верств громадян, отримуючи при цьому оптимальний прибуток [4, с. 14].

Достатньо багатогранним є підхід Яна-У. Сандала, який розглядає соціальне підприємництво, як некомерційний сектор, що розпоряджається величезними ресурсами в суспільстві і здійснює вагомий внесок у задоволенні соціальних потреб. Водночас професор відмічає брак належного управління та ефективного використання ресурсів [5, с. 8].

Такі підходи поєднують в собі багато соціально спрямованих аспектів, які регламентують діяльності різноманітних структур, організацій, підприємств. Вони стали цільовим орієнтиром у визначенні сутності соціального підприємництва. Дослідження багатьох науковців вказують на те, що немає єдиного, уніфікованого і загальноприйнятого трактування даного поняття. Всі вони достатньо різносторонні та не ототожнені.

Оскільки соціальне підприємництво передбачає виконання соціальної місії і, водночас, отримання прибутку, слід провести порівняльну характеристику трьох видів ведення бізнесу (рис.1.1).



Рис. 1.1. Основні відмінності між соціальним підприємництвом, традиційним бізнесом, благодійництвом

Джерело: власна розробка автора

Для традиційних підприємств ефективна діяльність характеризується рівнем прибутку, який вона отримує. Натомість соціальне підприємство орієнтоване не лише на отримання прибутку, а й на виконання соціальної місії, включаючи певні оцінювальні параметри. До таких можна віднести: кількість осіб, яким надало допомогу підприємство, фінансову допомогу, що була спрямована на вирішення соціальних проблем або корисність продукції, що має цільове призначення.

На думку П. Друкера, підприємництво має інноваційний характер, тобто науковець акцентує увагу на нововведенні, за допомогою якого підприємці трактують зміну як шанс для різного роду ведення бізнесу чи надання послуг [8].

Погоджується із таким підходом М. Хмара, вбачаючи інноваційну специфіку у соціальних підприємствах та доповнюючи думкою про те, що «...запровадження інновації може забезпечити виживання на ринку і досягнення соціальної мети. Це реальний механізм використання соціальних можливостей і розв'язання соціальних проблем. Чим більше людей про нього дізнається, тим більший ефект цей механізм буде створювати» [9].

Школяр М.В. розглядає соціальне підприємництво як інструмент вирішення соціальних проблем. Унікальність соціального підприємництва, за словами автора, полягає у відмінності даного типу підприємств від звичайного бізнесу та у виконанні головної місії – досягнення суспільного добробуту та підвищення рівня соціальної відповідальності [17].

Науковий підхід щодо формування категорії соціального підприємництва є багатограним і неоднозначним. З одного боку, науковці, надають перевагу діяльності підприємств, що орієнтовані на отримання максимального прибутку, який в подальшому забезпечить виконання заходів соціального характеру. З іншого – дослідники враховують вразливість такого типу підприємств та їх пристосовуваність до нестабільних умов ринкової економіки. За таких обставин бути соціально відповідальним вкрай важко, а виконання соціальної місії потребує додаткових фінансових механізмів застосування. Обов'язковою

вимогою формування соціального підприємництва стає поєднання традиційних підприємницьких структур із благодійними організаціями, що забезпечить виконання соціальної місії, і, як наслідок, зростання добробуту населення.

Висновки до розділу 1

Формування соціального підприємництва впродовж останнього часу багатьма науковцями розглядається як інноваційний підхід з обов'язковою компонентою, що передбачає вирішення ряду проблем соціального характеру і, цим самим, ідентифікує інноваційну складову розвитку бізнесу.

Для традиційних підприємств ефективна діяльність характеризується рівнем прибутку, який вона отримує. Натомість соціальне підприємство орієнтоване не лише на отримання прибутку, а й на виконання соціальної місії, включаючи певні оцінювальні параметри. До таких можна віднести: кількість осіб, яким надало допомогу підприємство, фінансову допомогу, що була спрямована на вирішення соціальних проблем або корисність продукції, що має цільове призначення.

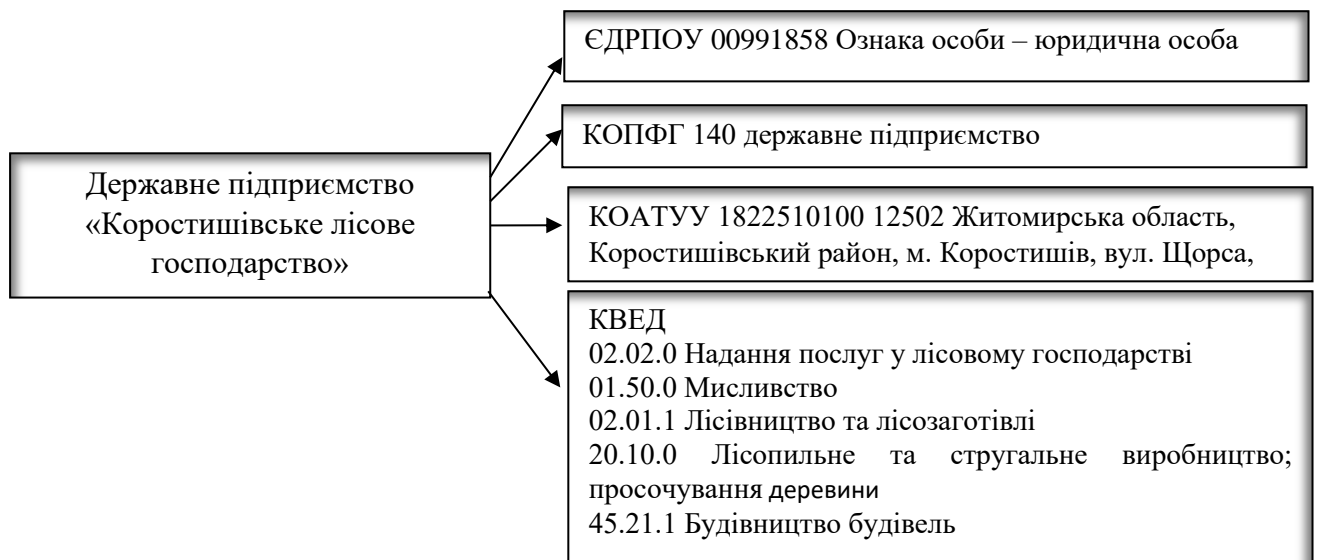
Неоднозначність підходів до формування категорії соціального підприємництва дозволяє визначити багатогранність даного поняття, суть якого полягає у інноваційності, стратегічності та поєднанні традиційних підприємницьких структур із благодійними організаціями, що забезпечує виконання соціальної місії, і, як наслідок, зростання добробуту населення.

РОЗДІЛ 2

АНАЛІЗ ОРГАНІЗАЦІЙНО-ЕКОНОМІЧНИХ УМОВ РОЗВИТКУ ДП «КОРОСТИШІВСЬКЕ ЛІСОВЕ ГОСПОДАРСТВО»

ДП «Коростишівське лісове господарство» територіально зосереджене в Поліському регіоні, має державну форму власності, здійснює свою діяльність відповідно до Статуту підприємства та класифікації КВЕД. Державне підприємство входить до сфери управління Житомирського обласного управління лісового та мисливського господарства.

Характеристика ДП «Коростишівське лісове господарство» за кодами економічної класифікації представлено на рис. 2.1.



**Рис. 2.1. Характеристика ДП «Коростишівське лісове господарство»
за кодами економічної класифікації**

Джерело: побудовано за даними первинної документації підприємства

Основною метою діяльності є раціональне використання та відтворення лісових насаджень, їх охорона та захист, проведення мисливських заходів тощо. Організаційна структура управління підприємством керується трудовим законодавством, відповідно до кваліфікаційних вимог працівників (рис. 2.2).

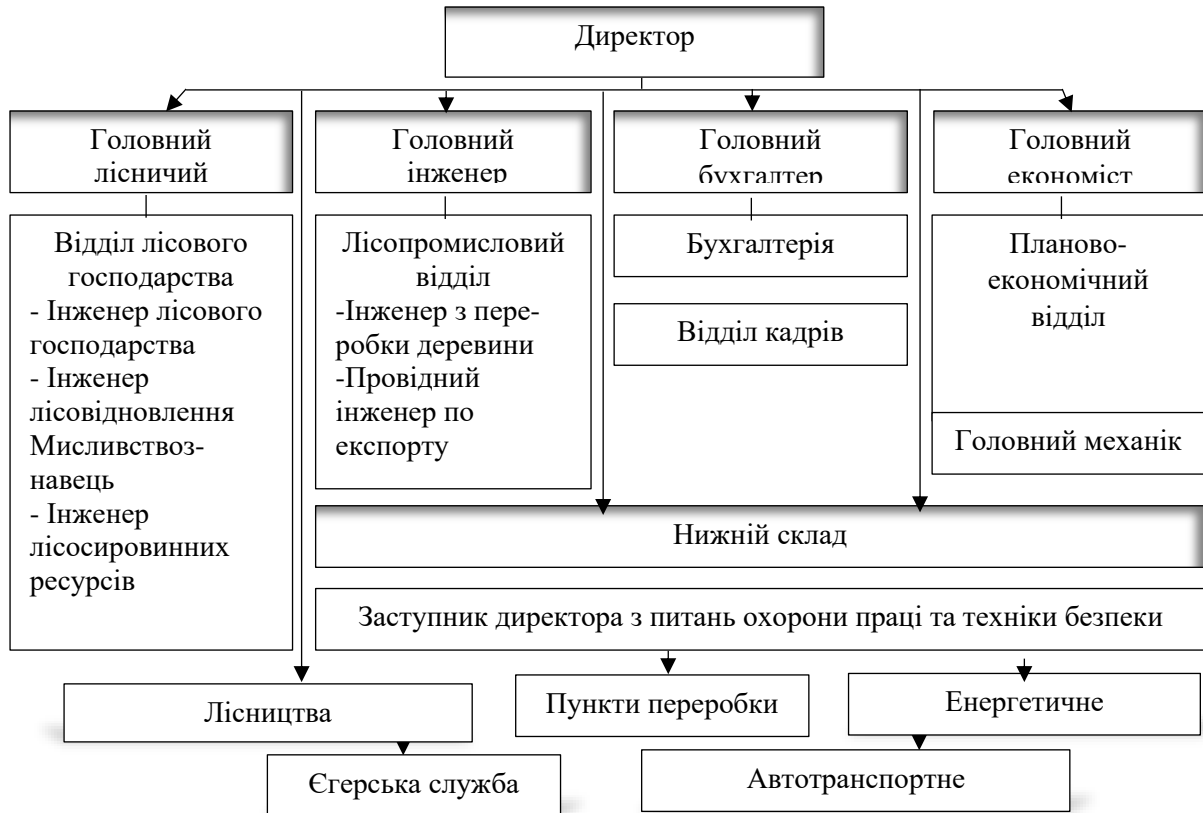


Рис. 2.2. Структура управління ДП «Коростишівське лісове господарство»

Джерело: побудовано за даними первинної документації підприємства

Успішність господарської діяльності ДП «Коростишівське лісове господарство» та ефективне вирішення проблем їхнього розвитку залежать від досконалості структури механізму управління в контексті формування фінансових показників результатів діяльності. Дані основних фінансових показників діяльності ДП «Коростишівське лісове господарство» за 2017-2019 роки, представлено в табл. 2.1, 2.2. Дані таблиці 2.1 свідчать про те, що поточні зобов'язання і забезпечення впродовж останніх років мали тенденцію до зростання. Зокрема, у 2019 р. порівняно з 2017р. даний показник збільшився на 26% за рахунок зростання на 30% статті розрахунків за товари, роботу чи послуги, та на 37% – за рахунок витрат на оплату праці. Починаючи з 2018 р. дана зміна у даній статті витрат суттєво зменшилася, що позитивно вплинуло на формування аналізованого показника за даний період.

Таблиця 2.1

Динаміка формування капіталу у ДП «Коростишівське лісове господарство» за 2017-2019 роки

Показник	2017 р.	2018 р.	2019 р.	2019 р. до		2019 р. у % до	
				2017 р.	2018 р.	2017 р.	2018 р.
Загальна вартість майна тис. грн.	27000	30502	32161	5161	1659	119,1	105,4
Власний капітал тис. грн.	9219	9487	9776	557	289	106,0	103,0
Поточні зобов'язання і забезпечення, тис. грн.	17781	21015	22385	4604	1370	125,9	106,5
- у тому числі: за розрахунками за товари, роботи, послуги, тис. грн.	4775	7241	6202	1427	-1039	129,9	85,7
- за розрахунками з оплати праці, тис. грн.	1366	1747	1866	500	119	136,6	106,8
Поточні забезпечення, тис. грн.	2515	-	-	-	-	-	-

Джерело: за даними фінансової звітності підприємства

Із табл. 2.1. видно, що загальна вартість майна у 2019 р. порівняно з 2017 р. збільшилась на 5161,0 тис. грн. або на 19,1 %. При цьому середньорічна вартість оборотних активів (табл. 2.2) збільшилась на 7413 тис. грн. або на 57,2 % за рахунок збільшення запасів на 5182 тис. грн., або на 59,6 %.

Середньорічна вартість необоротних активів у 2019 р., в порівнянні з 2017 р. зменшилась на 383 тис. грн. за рахунок зменшення середньорічної вартості основних засобів на 389 тис. грн. Водночас, спостерігається позитивне значення зменшення дебіторської заборгованості за продукцію, товари, роботи, послуги на 102 тис. грн.

**Динаміка формування майна у
ДП «Коростишівське лісове господарство» за 2017-2019 роки**

Показник	2017 р.	2018 р.	2019 р.	2019 р. до		2019 р. у % до	
				2017 р.	2018 р.	2017р	2018 р.
Середньорічна вартість необоротних активів, тис. грн.	11335	11185	10952	-383	-233	96,6	97,9
Середньорічна вартість основних засобів, тис. грн.	11239	11068	10850	-389	-218	96,5	98,0
Середньорічна вартість оборотних активів, тис. грн.	12967	17575	20380	7413	2805	157,2	116,0
Середньорічна вартість запасів, тис. грн.	8700	12202	13882	5182	1680	159,6	113,8
Поточна дебіторська заборгованість за розрахунками за товари, роботи, послуги, тис. грн.	823	959	857	34	-102	104,1	89,4
Середньооблікова чисельність працівників, осіб	310	403	348	38	-55	112,3	86,4

Джерело: за даними фінансової звітності підприємства

Дані таблиці 2.3 вказують на те, що підприємство є прибутковим. Так, зокрема у 2019 р. порівняно з 2017 р. дохід від реалізації збільшився на 34%, чистий прибуток підприємства – на 256 тис. грн. або на 39%. ДП «Коростишівське лісове господарство» поступово нарощує обсяги виробництва, про що свідчить показники 2018 р., в якому спостерігається нарощування чистого доходу (виручки) від реалізації продукції (товарів, робіт, послуг) на 17944 тис. грн. або на 17,3 % та валового прибутку на 1769 тис. грн., або на 6,9 р.

Таблиця 2.3.

**Динаміка формування показників прибутку в
ДП «Коростишівське лісове господарство»**

Показник	2017 р.	2018 р.	2019 р.	2019 р. до		2019 р. у % до	
				2017 р.	2018 р.	2017 р.	2018 р.
Дохід від реалізації продукції (товарів, робіт, послуг), тис. грн	90862	103684	121628	30766	17944	133,9	117,3
Валовий прибуток, тис. грн	37821	25767	27536	-10285	1769	72,8	106,9
Чистий прибуток, тис. грн	2160	660	916	-1244	256	42,4	138,8

Джерело: за даними фінансової звітності підприємства

Показники ефективності використання ресурсів ДП «Коростишівське лісове господарство» представлено в табл. 2.4.

Таблиця 2.4

**Показники ефективності використання ресурсів ДП «Коростишівське
лісове господарство» за 2017-2019 рр.**

Показник	2017 р.	2018 р.	2019 р.	2019 р. до	
				2017 р.	2018 р.
Фондоозброєність, тис. грн	29,1	28,9	27,7	-1,4	-1,2
Фондовіддача (ВП на 1 грн основних засобів), грн	7,3	8,1	9,4	1,3	0,1
Фондомісткість реалізації, тис. грн	0,1	0,1	0,1	-	-
Матеріаловіддача, грн	3,2	3,5	3,4	0,2	-0,1
Матеріаломісткість, грн.	0,3	0,3	0,3	-	-
Продуктивність праці середньорічного працівника, тис. грн.	223,6	231,8	257,3	33,7	25,5
Трудомісткість – оплата праці на 1 грн валової продукції, тис. грн	0,3	0,3	0,3	-	-
Валової продукції на 1 грн оплати праці, грн	3,7	3,5	3,1	-0,6	-0,4
Коефіцієнт оборотності оборотних активів, %	9,1 р.	7,0 р.	5,9 р.	-3,2	-1,1
Тривалість обороту оборотних активів, днів	39,6	51,4	61,0	21,4	9,6
Оплата праці середньорічного працівника, тис. грн	60,2	66,5	84,3	24,1	17,8

Джерело: за даними фінансової звітності підприємства

Аналізуючи показники використання ресурсів ДП «Коростишівське лісове господарство» за 2017-2019 рр. варто відмітити наступні зміни. Так

показник фондівдачі, який характеризує ефективність використання основних засобів підприємства збільшився на 2,1 п. або 28,7%.

В свою чергу показник фондомісткості, обернений до показника фондівдачі не змінив свого значення і протягом 2017-2019 рр. становив 0,1 п. Цей показник показує частку вартості основних засобів, що припадає на кожну гривню продукції, що випускається.

Водночас на 1,4 п. або на 4,8% зменшився показник фондоозброєності, який визначається співвідношенням вартості основних засобів до чисельності працівників підприємства. Що стосується коефіцієнта оборотності оборотних активів, то за даними 2017 р. він становив 9,1 р., а у 2019 р. 5,9 р. відповідно. При цьому показник матеріалівдачі збільшився на 0,2 п. або на 6,3%. Оберненим до матеріалівдачі показником є матеріаломісткість, який протягом 2017-2019 рр. становив 0,3 .

З розвитком ринкових відносин умови здійснення підприємницької діяльності постійно змінюються, що вимагає постійного пошуку найбільш ефективніших форм та методів ведення бізнесу. До таких методів, належить програмно-цільове управління, зорієнтоване на досягнення як поточних, так і стратегічних цілей, в основу яких може бути закладено саме виконання соціальної місії.

Зважаючи на специфіку роботи підприємства, орієнтир на соціальну пріоритетність з врахуванням інтересів різних зацікавлених сторін, може стати запорукою успішного ведення бізнесу. Не секрет, що в умовах ринкової економіки одним з актуальних питань для керівника ДП «Коростишівське лісове господарство» є формування економічного механізму управління підприємством, що спроможний забезпечити ефективність управління та його конкурентоспроможність.

Вибір режиму функціонування економічного механізму в ДП «Коростишівське лісове господарство» визначається кількома чинниками, а саме: призначенням продукції, розмірами підприємства та розмірами його підрозділів. Виробнича структура підприємства, характер здійснення

підприємницької діяльності, технологічний аспект господарювання, форми організації виробництва дають підстави вважати, що соціальна складова тут може мати місце.

Висновки до розділу 2

Аналіз організаційно-економічних умов розвитку вказує на достатньо розгалужений спектр дій, вагомі економічні показники ефективності діяльності досліджуваного господарства. Впродовж 2017-2019 рр. підприємство працює з позитивною динамікою результативних показників.

Підвищення серійності виробництва розширює рівень застосування високопродуктивного спеціального обладнання, прогресивних технологічних процесів, зменшує рівень проведення контролю за здійсненням господарської діяльності окремих підрозділів, покращує якість управління підприємством. Це потребує додаткових зусиль у проведенні дослідження щодо формування показника фондоозброєності та його впливу на результат діяльності.

РОЗДІЛ 3

ПЕРСПЕКТИВНІ НАПРЯМИ РОЗВИТКУ СОЦІАЛЬНОГО ПІДПРИЄМНИЦТВА В СУЧАСНОМУ БІЗНЕС-СЕРЕДОВИЩІ

Сучасний розвиток бізнес-середовища потребує інноваційного підходу, який би задовільнив реалізацію його цілей в часі. Запровадження соціального підприємництва, як і будь-якого іншого виду бізнесу, потребує вкладення коштів, і, здебільшого, на тривалий період часу, протягом здійснення усього виробничого процесу. Не всі підприємці дають згоду на такі нововведення, адже соціальні цінності – це далеко не та мета, до якої прагне бізнес. Однак, як показує час, в ринкових умовах невизначеності, виконання соціальності місії підприємницькими структурами все більше набирає популярності, з огляду на те, що така діяльність дозволяє вирішити соціальні проблеми, зміцнити фінансову сторону територіальних громади, підтримати соціально-вразливі категорії людей, сприяти зменшенню рівня безробіття.

За таких умов, ключовою має стати державна фінансова підтримка соціальних підприємств, як така, що здійснюється опосередковано. Правильний вибір організаційно-правової форми бізнесу – це одне із першочергових етапів даного нововведення. Такими формами можуть бути громадські організації, благодійні фонди, бізнес-структур, які працюють на більш спрощеній системі оподаткування, керуючись нормативно-законодавчою базою щодо їх функціонування. Державна підтримка може проявлятися у:

- пільгових програмах оподаткування;
- помітно низьких відсоткових кредитах, направлених на розвиток виробничої діяльності ;
- створенні необхідних умов для здійснення підприємницької діяльності соціальними підприємствами, маркетингових заходів, діджиталізації;
- посиленні залучення коштів від грантових програм та міжнародних організацій.

Ключову роль у заснуванні соціального підприємства благодійними чи громадськими об'єднаннями відіграє податкова система, в якій сплата податків на прибуток відсутня. Натомість підприємство, яке має юридичний статус – схема оподаткування є досить жорстка. Відповідно до Закону України «Про благодійну діяльність та благодійні організації в Україні» та Закону України «Про громадські об'єднання», «...такі організації можуть здійснювати підприємницьку діяльність, якщо: це передбачено в статутних документах організації; така діяльність відповідає меті даної організації і сприяє її досягненню; отримання прибутку не є основною метою діяльності; дохід не може бути розподілений між засновниками і учасниками організації і має бути спрямований виключно на досягнення соціальної місії» [18, 19].

Незважаючи на вказане, аналітичні дані досліджень вказують на достатньо високий показник новостворених соціальних підприємств, працюючих на ринку на умовах ФОП (рис. 3.1).

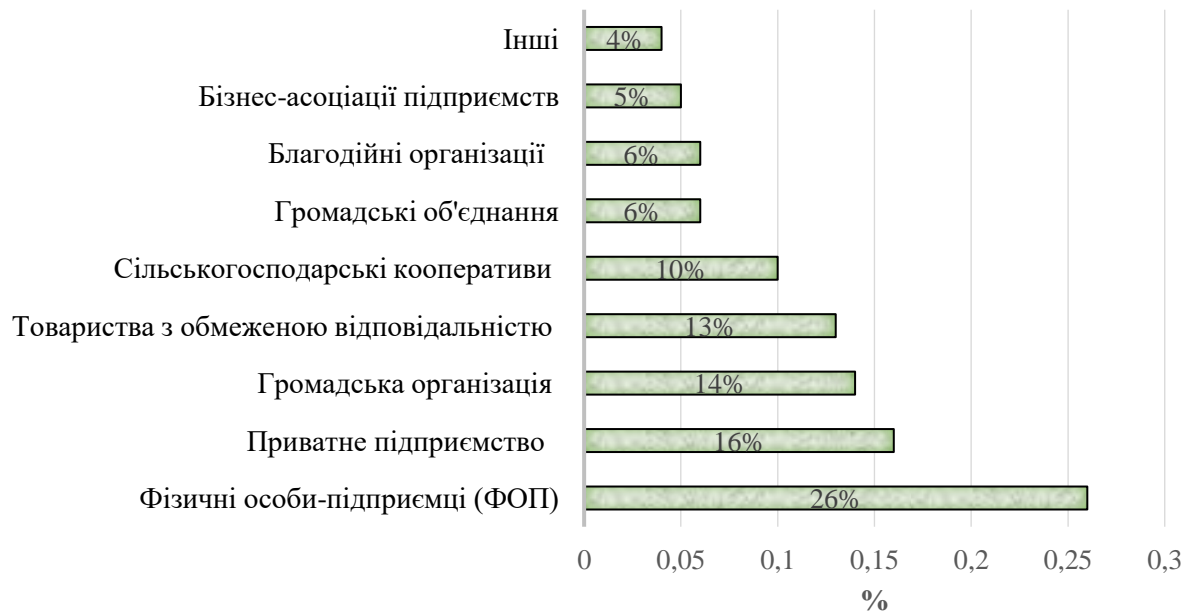


Рис. 3.1. Організаційно-правові форми соціальних підприємств, 2019 р.

Джерело: побудовано за даними [20]

Дещо меншим є відсоток приватних підприємств (16%), громадські організації та громадські об'єднання становлять 14% і 6% відповідно, товариства з обмеженою відповідальністю та сільськогосподарські кооперативи – 10% і 6% відповідно.

Як зазначалося раніше, найважливішою місією соціальних підприємств є працевлаштування осіб, які на ринку праці не мають конкурентних переваг і потребують підтримки: інваліди, учасники АТО, люди із вадами здоров'я. Згідно ст. 169 Податкового кодексу України «...працюючі інваліди 1 та 2 груп мають право на податкову соціальну пільгу» [21].

Статистичні дані та базові дослідження, що були проведені у 2020 р вказують на те, що сьогодні в Україні працює близько 1000 підприємств, які позиціонують себе як соціальні. Найбільший зріст їх кількості спостерігався протягом останніх п'яти років, майже у два рази відбулося збільшення в 2020 році порівняно з 2019 роком (рис. 3.2).

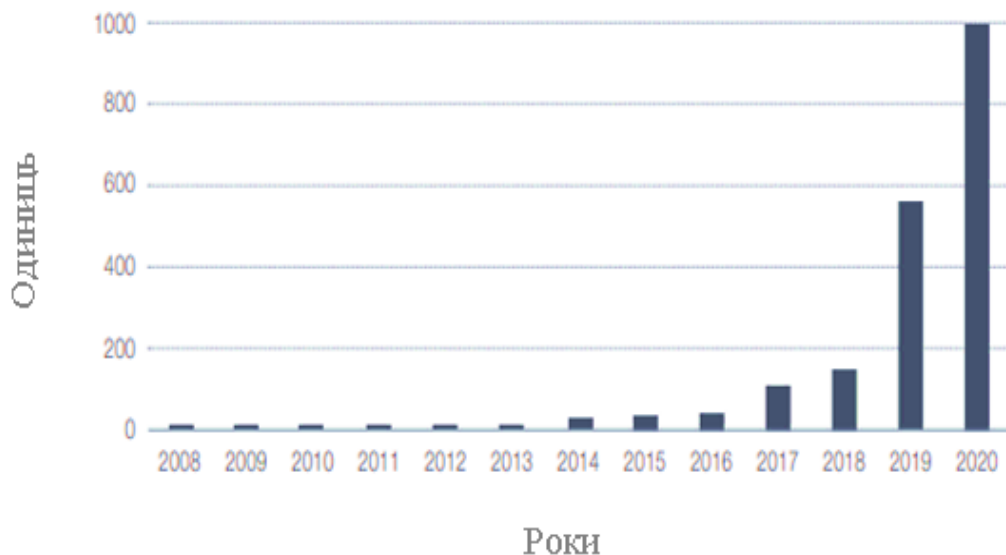


Рис. 3.2. Динаміка росту соціальних підприємств в Україні

Джерело: адаптовано [20]

Слід відмітити, що формування соціального підприємництва передбачає визначення і обґрунтування :

– основних *передумов створення*, до яких відносяться кризові явища; військово-політичний конфлікт; бюджетний дефіцит фінансування соціальної

сфери; рівень безробіття, зuboжіння населення; зростання державних боргових зобов'язань тощо;

– *мети діяльності* даного типу підприємств, яка полягає у досягненні максимального ефекту за рахунок виконання поставлених завдань щодо перерозподілу прибутку і дотримання належного рівня його використання у виконанні соціальної місії;

– *принципів соціального підприємства*, які включають рівноправність щодо прийняття рішень соціального характеру;

– *основних напрямів діяльності соціального підприємства*.

– *необхідних джерел фінансування соціального підприємництва*, яке передбачає перерозподіл доходів від власної господарської діяльності, грантові кошти, кредитні лінії, бюджетні кошти, інвестиції, запозичення тощо.

– *перерозподіл отриманого прибутку*, який може бути спрямований на реінвестування; на виконання соціальної місії; на часткове використання з-за умов дотримання цільового соціального призначення;

– *системи показників*, що відображають рівень досягнення результатів діяльності соціальних підприємств, ефективності розподілу фінансових ресурсів на проведення різноманітних заходів соціального характеру.

– *механізму впливу державних інституцій на розвиток соціальних підприємств*, тобто державний протекціонізм формування соціального підприємництва;

Готовність аграрних підприємств та лісових господарств зокрема до виконання соціальної місії є достатньо сумнівним. Очевидним є те, що відсутність чіткої концепції перетворень, спрямованої на стимулювання інноваційної складової розвитку сільського господарства, стала гальмівним механізмом для ефективної діяльності аграрних підприємств. Беручи до уваги той факт, що перехід до нових форм господарювання, таких як соціальне підприємство, порівняно з іншими характеризується тривалішими строками розробки і адаптації до новацій, першочерговим завданням соціально-економічної політики має стати активізація даного процесу в об'єднаних

територіальних громадах. На заводі активізації позитивного інноваційного впровадження підприємствам аграрної сфери стала наявність певних адміністративних аспектів регулювання, недосконала законодавча база, політична нестабільність. Усунення таких негативних тенденцій сприятиме істотному поліпшенню механізму впровадження соціального аспекту в діяльність підприємницьких структур.

ДП «Коротитівське лісове господарство» володіє багатьма структурними підрозділами. До відділу лісового господарства входять: інженер лісового господарства, інженер лісовідновлення, мисливствознавець, інженер лісосировинних ресурсів. До лісопромислового відділу відносяться: інженер з переробки деревини, провідний інженер по експорту. Єгерська служба, автотранспортне господарство, пункти переробки, енергетичне господарство – розташовані також на території досліджуваного господарства. Це спонукає до думки, що даний вид діяльності використовує велику кількість трудових ресурсів, які під впливом ринкових змін і ризиків бізнес-середовища, мають властивість змінювати свої рішення щодо виконання професійних обов'язків. В такому випадку рішення щодо переходу на соціальну основу розвитку може стати ключовим і надати можливості створити нові робочі місця для працівників із соціальної категорії.

Вплив зазначеного явища на результат діяльності є очевидним, оскільки формує показник фондоозброєності. Щоб переконатися у таких твердженнях вважаємо за доцільне дослідити рівень впливу фондоозброєності на рівень рентабельності досліджуваного господарства. Для цього використаємо кореляційно-регресійну модель, в основу якої взято дані останніх років.

Для проведення розрахунків побудуємо матрицю розрахункових даних для парного кореляційно-регресійного аналізу рівня рентабельності досліджуваного підприємства (табл. 3.1).

Таблиця 3.1

Матриця вихідних та розрахункових даних для парного кореляційно-регресійного аналізу рівня рентабельності досліджуваного підприємства

Рік	Рівень рентабельності (збитковості), %	Фондоозброєність, тис. грн.	Розрахункові дані			Розрахункові значення рівня рентабельності, %
			y^2	x^2	yx	
	y	x	y^2	x^2	yx	\tilde{y}_x
2001	0,3	43,2	0,1	1865,5	12,02	4,91
2002	2,2	53,9	4,8	2906,6	117,77	5,93
...						
2017	7,2	46,6	51,6	2171,2	334,68	5,24
2018	3,6	50,2	12,9	2521,8	180,14	5,58
2019	3,1	51,7	9,3	2676,9	157,94	5,73
Разом	235,8	2224,7	2768,1	210233,4	21810,46	235,65
У середньому	7,9	74,2	92,3	7007,8	727,02	7,85

Джерело: власні розрахунки

Для використання рівняння регресії $\tilde{y}_x = a + bx$ обчислимо значення параметрів a і b . Для цього проведемо наступний алгоритм дій:

1. Використаємо систему рівнянь:

$$\begin{cases} 235,8 = 30a + 2224,7b; \\ 21810,46 = 2224,7a + 210233,4b. \end{cases}$$

2. Визначивши значення параметра b , знайдемо параметр a :

$$\begin{aligned} 7,86 &= a + 74,16 \cdot 0,095; \\ a &= 7,86 - 7,05 = 0,81. \end{aligned}$$

3. Знайдемо залежність рівня рентабельності реалізації продукції від її фондоозброєності у вигляді рівняння прямої лінії:

$$\tilde{y}_x = 0,81 + 0,095 \cdot x.$$

Коефіцієнт регресії $b = 0,095$ тис. грн показує, що з підвищенням показника фондоозброєності на 1 тис. грн рівень рентабельності реалізованої продукції за досліджуваний період збільшується в середньому на 0,095%. Графічна модель кореляційно-регресійної залежності представлена на рис. 3.3.

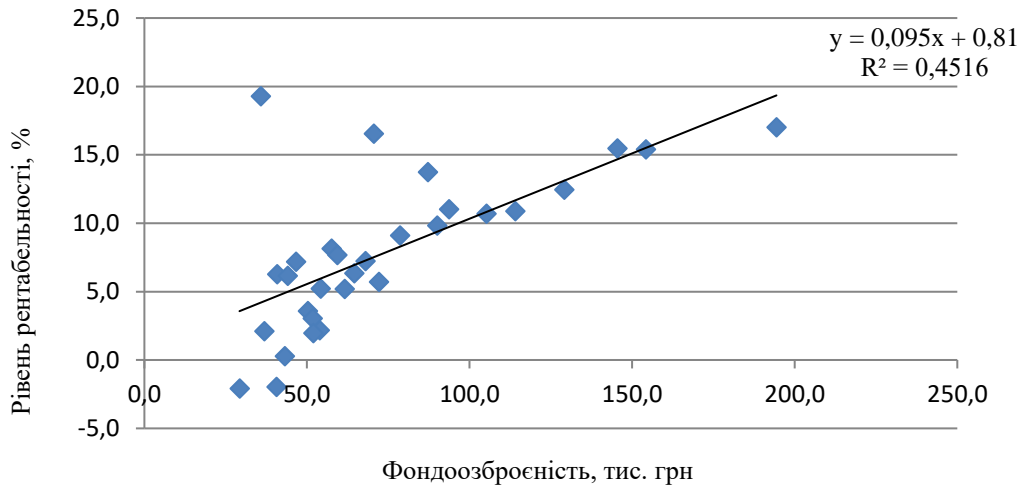


Рис. 3.3. Кореляційно - регресійний аналіз залежності рівня рентабельності реалізованої продукції від фондоозброєності праці

Джерело: власні дослідження

Використовуючи розрахункові дані визначимо коефіцієнт кореляції. Для цього скористаємося формулою:

$$r = \frac{\overline{xy} - \bar{x} \cdot \bar{y}}{\delta_x \cdot \delta_y} \quad (3.1)$$

$$r = \frac{727,02 - 74,2 \times 7,9}{38,84 \times 5,52} = \frac{140,84}{214,397} = 0,6569.$$

Відповідно до шкали лінійних коефіцієнтів кореляції, розраховане значення коефіцієнта кореляції означає, що між фондоозброєністю та рівнем рентабельності на даних підприємствах має місце прямий середній зв'язок. Оскільки значення коефіцієнта додатне, то це означає, що зростання фондоозброєності праці призводить до збільшення рівня прибутковості підприємства.

Вище проведені розрахунки підтверджують правильність думок щодо готовності орієнтованості даного підприємства на виконання соціальної функції, яка сприятиме працевлаштуванню соціально незахищених верств населення. Усвідомлення того, що такий процес є відносно новим, але може бути достатньо реальним має проявитися, в першу чергу, у керівництва підприємства. Однак, як показує досвід, саме ця ланка підприємницьких

структур не достатньо проінформована. Підприємцям, що займалися традиційним бізнесом, завжди важко перейти на іншу форму господарювання, соціальне підприємство, зокрема, оскільки їм бракує навиків щодо конкретизації мети в даному контексті. Натомість, коли громадські організації і об'єднання мають намір створити соціальні підприємства, відмічається, що у них бракує економічних та юридичних знань. Тому виникає потреба у проведенні різних видів навчальних заходів-тренінгів, які б допомогли вирішити дану проблему.

Окрім цього у системі формування соціального підприємництва набуває значення питання врахування інтересів усіх зацікавлених сторін. В такому випадку необхідно дотримуватися синергії у поетапному переході до виконання соціальної місії як бізнесу, громадським об'єднанням, державі, так і донорським структурам (рис. 3.4.).

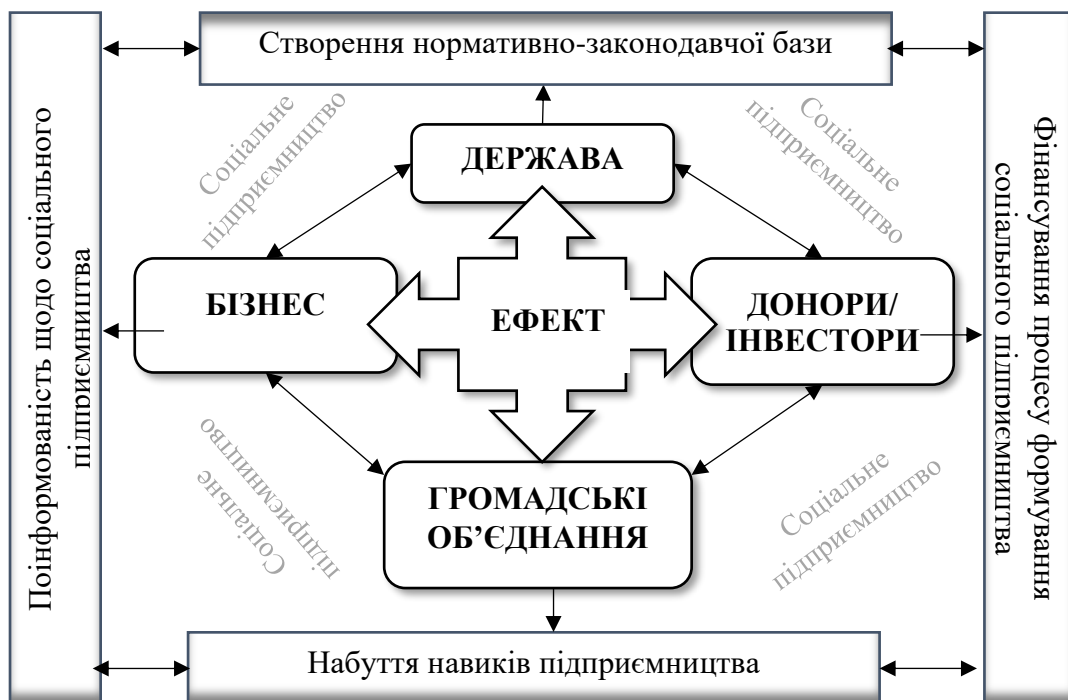


Рис. 3.4. Синергетичний ефект формування соціального підприємництва в бізнесі

Джерело: власні дослідження

Отже досягнення синергетичного ефекту може відбутися з-за умови тісної взаємодії чотирьох структурних елементів сучасного бізнес середовища,

кожен з яких зобов'язаний виконувати важливі функції. Держава, враховуючи корисність соціального підприємництва для суспільства, повинна створити належне нормативне поле, удосконалити законодавчу базу. Представники бізнесу першочергово повинні дослідити внутрішні та зовнішні чинники, простежити за змінами в суспільстві, освоїти всю необхідну інформацію і лише потім, керуючись Законодавчими актами, прийняти рішення щодо переходу на новий стиль роботи. Важливу роль у даному контексті відіграють громадські об'єднання та організації. Проте жодна новація не може бути реалізована без належної фінансової підтримки, надання якої можуть забезпечити донорські структури, інвестори у вигляді грантів або ж коштів від міжнародних фондів чи організацій .

Висновки до розділу 3

В останні роки соціальне підприємництво в Україні стрімко розвивається. Якщо з 2008 р. до 2015 р. кількість соціальних підприємств становила не більше 50 одиниць, то з 2017 р. до 2018 р. даний показники наблизився до 200 одиниць. Однак найбільш стрімке зростання даних форм господарювання відбулося у 2019-2020 рр., коли біло зафіксовано близько 1000 об'єктів.

Передумовами створення такого виду бізнесу слугують: законодавча база, низький рівень поінформованості учасників даного процесу, нестача фінансових ресурсів, відсутність мотивації щодо виконання соціальної місії.

Взаємодія чотирьох структурних елементів сучасного бізнес середовища, держави-бізнесу-громадських організацій-донорів, може сприяти формуванню соціального підприємництва в країні, вирішенню питання працевлаштування соціально незахищених верств населення, зростанню добробуту країни, зміцнення соціальної відповідальності суб'єктами господарювання.

ВИСНОВКИ

1. Неоднозначність підходів до формування категорії соціального підприємництва дозволяє визначити багатогранність даного поняття, суть якого полягає у інноваційності, стратегічності та поєднанні традиційних підприємницьких структур із громадськими благодійними організаціями, що забезпечує виконання соціальної місії, і, як наслідок, зростання добробуту населення.

2. Аналіз діяльності ДП “Коростишівське лісове господарство” вказує на достатньо ефективну діяльність, в основу якої покладено ведення лісового господарства, раціонального використання та відтворення лісів, переробки деревини; ведення мисливського господарства, охорони, захисту тощо. Впродовж останніх років підприємство отримувало прибуток, що позитивно відображалось на формуванні ресурсного потенціалу господарства.

3. Успішність виробничо-господарської діяльності ДП «Коростишівське лісове господарство» та ефективне вирішення проблеми їхнього подальшого розвитку залежать від досконалості структури механізму управління, в основу якого може бути покладено перехід на інноваційну форму господарювання – соціальне підприємство. Кореляційно-регресійна модель вказала на прямий середній зв'язок між фондоозброєністю та рівнем рентабельності підприємства, що дозволяє здійснити ряд заходів по питанню працевлаштування соціально-незахищених верств населення.

5. Встановлено, що явище соціального підприємства є відносно новим, а отже потребує додаткових зусиль, навиків, володіння необхідною інформацією для його реалізації. Взаємодія чотирьох структурних елементів сучасного бізнес сприятиме формуванню соціального підприємництва в країні, підвищенню показників ринку праці, зростанню добробуту країни, зміцнення соціальної відповідальності суб'єктами господарювання.

СПИСОК ВИКОРИСТАНИХ ДЖЕРЕЛ

1. Смаль В. В., Кокоть В.О. Соціальне підприємництво: підходи до визначення та ідентифікації. *Наук. вісник Херсонського державного університету*. 2016. № 6. С. 69–74.
2. Друкер П.Ф. Рынок: как выйти в лидеры. Практика и принципы. Москва: Б.и., 1992 . 351 с.
3. Mair J., Robinson J., Hockerts K.. *Social Entrepreneurship*. New York: Palgrave MacMillan, 2006. P. 267.
4. Mulgan G., S. Tucker, R. Ali, B. Sanders. Social innovation: what it is, why it matters and how it can be accelerated. URL: https://www.sbs.ox.ac.uk/sites/default/files/Skoll_Centre/Docs/Social%20Innovation%20What%20It%20Is%20Why%20It%20Matters%20and%20How%20It%20Can%20Be%20Accelerated.pdf.
5. Курило А. Е. Зарождение социального предпринимательства в Республике Карелия. *Науч. Вестн. Белгородского государственного университета*. 2012. №7 (126). Вып. 22/1. С. 14.
6. Jan-U. Sandal. Social Entrepreneur school IBS, Course Code SK-03-A. 2019. P. 8.
7. Мокій А. І., Дацко О. І. Розвиток соціального підприємництва у контексті зміцнення економічної безпеки депресивних територій. *Економічна безпека і підприємництво*. 2014. № 1 (53). С. 155–166.
8. Druker P. F. *Innovation and entrepreneurship: Practice and principles*. London: Pan Books, 1986. 55 с.
9. Хмара М. Інноваційна специфіка соціальних підприємств. *Міжнародні відносини*. №1/2(47/48). 2017. с. 31-37.
10. European Commission. Growth. Sectors of the Social economy in the EU: Social enterprises. URL: https://ec.europa.eu/growth/sectors/social-economy/enterprises_en

11. Річардсон М. Соціальне підприємство: уроки, вивчені у Великобританії. Доповідь на II Всеукраїнському форумі соціальних підприємців. Київ, 16.11.2016.

12. Гулевська-Черниш А. Соціальне підприємництво: європейський зліт - український реалізм. 2018. URL: <https://dt.ua/SOCIUM/socialne-pidpriyemnictvo-yeuropeyskiy-zlit-vs-ukrayinskiy-realizm-272250.html>

13. Кудлай В. Досвід Ізраїлю в розбудові соціального підприємництва. Інноваційне підприємництво: стан та перспективи розвитку : зб. матеріалів III Всеукр. наук.-практ. конф., 29–30 берез. 2018 р. Київ : КНЕУ, 2018. С. 37–39. URL: <https://ir.kneu.edu.ua:443/handle/2010/28042>

14. Chien-Chung Huang Blair Donner. The Development of Social Enterprise: Evidence from Europe, North America, and Asia. Research Report 40. March 2018. URL: https://socialwork.rutgers.edu/sites/default/files/report_40.pdf

15. Соціальне підприємництво: від ідеї до суспільних змін. Свинчук А.А. та ін. Посібник. К:ТОВ «Підприємство «ВІЕНЕЙ», 2017. 188 с.

16. Сила Т. Соціальна робота і сталий розвиток: в пошуках спільних векторів. *Проблеми соціальної роботи: філософія, психологія, соціологія*: зб. наук. праць. 2013. № 2(3). С. 76.

17. Школяр М. В. Соціальне підприємництво як інструмент вирішення соціальних проблем. *Науковий вісник НЛТУ України. Серія економічна НУ "Львівська політехніка"*. 2017, Вип. 27. № 2. С.85-87.

18. Про благодійну діяльність та благодійні організації: Закон України станом на 26.09.2014. URL: <http://zakon4.rada.gov.ua/laws/show/5073-17>

19. Про громадські об'єднання: Закон України станом на 26.05.2015. URL: <http://zakon4.rada.gov.ua/laws/show/4572-17> .

20. Соціальне підприємництво в Україні: економіко-правовий аналіз. URL: https://www.euneighbours.eu/sites/default/files/publications/2020-11/Legal%20report%20in%20Ukraine_Ukrainian.pdf.

21. Податковий кодекс України. URL: <http://zakon3.rada.gov.ua/laws/show/2755-17/page40>

22. Наумова М. Сутність соціального підприємництва та його роль у соціально-економічному розвитку суспільства. Україна: аспекти праці. 2014. Випуск №4. URL: <https://www.google.com.ua/url?sa=t&rct=j&q=&esrc=s&sour>

23. Підсумковий звіт за результатами дослідження «Соціальні підприємства в Україні» / авт. тексту громадська організація «Молодіжний центр з проблем трансформації соціальної сфери “СОЦІУМ-XXI”». 2017. 32 с.

24. Пільгові кредити для соціальних підприємств від WNISEF URL: <http://www.socialbusiness.in.ua/index.php/instrumenty/finansuvannia-sotsialnykhpidpriemstv/158-pilhovi-kredyty-dlia-sotsialnykh-pidpriemstv-vid-wnisef>.

25. Куц М. Р. Соціальне підприємництво: основні ідеї і перспективи дослідження в соціології. Наукові записки 2015. Том 174. С. 51-55.

26. Овсянюк-Бердадіна О. Ф., Крисько Ж. Л. Соціальне підприємництво як інноваційний інструмент вирішення суспільних проблем: передумови становлення та активізації. *Науковий вісник Ужгородського національного університету*. Серія : Міжнародні економічні відносини та світове господарство. 2016. Вип. 6(2). С. 129-132.

27. Шаульська Л.В., Кабаченко Г.С. Розвиток соціального підприємництва як напрям державного регулювання ринку праці. *Економіка і організація управління*. № 2(22). 2016. URL: <http://jeou.donnu.edu.ua/article/viewFile/4823/484>

28. Галушка З.І. Роль соціального підприємництва у забезпеченні розвитку громад. Зб. матеріал. міжнар. наук.-практ. конф. «Соціальне підприємництво: теорія, практика та міжнародний досвід». КНЕУ: 18 травня 2018 р. С.182-185.

29. Сотула О. В. Соціальне підприємництво як інноваційна модель розвитку економіки. URL: <http://www.economy.nayka.com.ua/?op=1&z=1988> .

30. Кірсанова Ю. Податкове регулювання діяльності соціальних підприємств, що належать до різних суб'єктів приватного права в Україні. URL: <http://www.socialbusiness.in.ua/index.php/instrumenty/navch> .

ДОДАТКИ