

**МІНІСТЕРСТВО ОСВІТИ І НАУКИ УКРАЇНИ
ПОЛІСЬКИЙ НАЦІОНАЛЬНИЙ УНІВЕРСИТЕТ
КАФЕДРА БУХГАЛТЕРСЬКОГО ОБЛІКУ, ОПОДАТКУВАННЯ ТА АУДИТУ**

Кваліфікаційна робота
на правах рукопису

ШТИЛЬ ДІАНА ВОЛОДИМИРІВНА

УДК: 657.1

КВАЛІФІКАЦІЙНА РОБОТА

**ОРГАНІЗАЦІЯ ОБЛІКУ І КОНТРОЛЮ НАЯВНОСТІ,
НАДХОДЖЕННЯ ТА РЕАЛІЗАЦІЇ ПРОДУКЦІЇ ЛІСУ**

Спеціальність 071 – облік і оподаткування

Подається на здобуття освітнього ступеня магістра

Кваліфікаційна робота містить результати власних досліджень. Використання ідей, результатів і текстів інших авторів мають посилання на відповідне джерело

_____ Д.В. Штиль

Науковий керівник
Малюга Наталія Михайлівна,
доктор економічних наук, професор

Житомир – 2021

Робота виконана на кафедрі бухгалтерського обліку, оподаткування та аудиту
Поліського національного університету

Рецензент: _____
(місце роботи, посада, підпис і прізвище та ініціали)

Висновок комісії за результатами попереднього захисту:

Голова комісії _____
(підпис) _____
(прізвище та ініціали)

Висновок кафедри бухгалтерського обліку, оподаткування та аудиту за
результатами попереднього захисту:

Протокол засідання кафедри бухгалтерського обліку, оподаткування та
аудиту № __ від _____ року.

Завідувач кафедри бухгалтерського обліку, оподаткування та аудиту

д.е.н., проф. Мороз Ю.Ю.

(підпис)

«__» _____ р.

Результати захисту кваліфікаційної роботи

Студент(ка) _____ захистив(ла) кваліфікаційну
(прізвище та ініціали)

робота з оцінкою за шкалою ECTS _____, сума балів _____ за національною
шкалою з оцінкою _____

Секретар ЕК _____
(підпис)

(прізвище та ініціали)

АНОТАЦІЯ

Штиль Д.В. Організація обліку і контролю наявності, надходження та реалізації продукції лісу. – Рукопис.

Кваліфікаційна робота на здобуття освітнього ступеня магістра за спеціальністю 071 – облік і оподаткування. – Поліський національний університет Міністерства освіти і науки України, Житомир, 2021.

Дана кваліфікаційна робота присвячена процесу, який полягає в обґрунтуванні дослідження теоретичних та організаційно-методичних положень, розробка практичних аспектів вдосконалення рекомендацій з бухгалтерського обліку та контролю наявності, надходження та реалізації продукції лісу.

В кваліфікаційній роботі обґрунтовано поняття «готова продукція», «продукція лісу» в інформаційній системі та завдання їх обліку. Досліджено організацію обліку та контролю наявності, надходження та реалізації продукції лісу.

Охарактеризовано та проаналізовано діяльність Держлісагенства; Житомирського обласного управління лісового та мисливського господарства та ДП «Смільчинське лісове господарство».

Обґрунтовано завдання і роль системи обліку наявності, надходження та реалізації продукції лісу. Досліджено систему обліку наявності, надходження та реалізації продукції лісу.

Сформульовано систему контролю за наявністю, надходженням та реалізацією продукції лісу для ефективного управління діяльності лісогосподарських підприємств.

Обґрунтовано інноваційний проект організації обліку і контролю наявності, надходження та реалізації продукції лісу в лісогосподарських підприємств.

Ключові слова: організація обліку, контроль, готова продукція, лісопродукція, електронний облік деревини

ABSTRACT

Still D. V. Organization of accounting and control of the availability, receipt and sale of forest products. - Manuscript.

Qualification work for a master's degree in specialty 071 - Accounting and Taxation. - Polissya National University of the Ministry of Education and Science of Ukraine, Zhytomyr, 2021.

This qualification work is devoted to the process, which consists in substantiating the study of theoretical and organizational and methodological provisions, development of practical aspects of improving the recommendations for accounting and control of the availability, receipt and sale of forest products.

The concept of "finished products", "forest products" in the information system and the task of their accounting are substantiated in the qualification work. The organization of accounting and control of the availability, receipt and sale of forest products is studied.

The activity of the State Forest Agency is characterized and analyzed; Zhytomyr Regional Department of Forestry and Hunting and SE "Yemilchyn Forestry"

The tasks and role of the system of accounting for the availability, receipt and sale of forest products are substantiated. The system of accounting for the availability, receipt and sale of forest products has been studied.

A system of control over the availability, receipt and sale of forest products for effective management of forestry enterprises has been formulated.

The innovative project of the organization of the account and control of presence, receipt and realization of production of wood in the forestry enterprises is proved.

Keywords: accounting organization, control, finished products, forest products, electronic wood accounting

ЗМІСТ

Вступ.....	6
Розділ 1. Організаційні основи наявності, надходження та реалізації продукції лісу та інформаційного забезпечення процесу управління.....	8
1.1. Економічний зміст продукції лісу.....	8
1.2. Організація обліку і контролю наявності, надходження та реалізації продукції лісу.....	12
1.3. Характеристика та аналіз діяльності лісогосподарських підприємств.....	15
Розділ 2. Облікове забезпечення наявності, надходження та реалізації продукції лісу та їх контроль в лісогосподарських підприємствах.....	24
2.1. Завдання і роль системи обліку і контролю продукції лісу.....	24
2.2. Облікове забезпечення наявності, надходження та реалізації продукції лісу.....	27
2.3. Система контролю за наявністю, надходженням та реалізацією продукції лісу.....	32
Висновки.....	37
Список використаних джерел.....	39
Додатки.....	45
Інноваційний проект організації обліку і контролю наявності, надходження та реалізації продукції лісу.....	46

ВСТУП

Актуальність теми дослідження. У сучасних умовах лісове господарство відіграє важливу роль у розвитку району, області та країни, виробляючи значну частину необхідної суспільству готової продукції. Тому особливого значення набуває питання обліку готової продукції, що пов'язано з певними труднощами. Тому керівники лісогосподарських підприємств повинні створити умови, необхідні для правильної організації облікового процесу, оскільки ефективне управління в лісовому господарстві залежить від надійного інформаційного забезпечення процесу управління, основною частиною якого є дані бухгалтерського обліку [28].

Вагомий внесок в розробку теоретичних, методичних, методичних та прикладних аспектів організації обліку готової продукції в лісовому господарстві зробили вітчизняні вчені: В.Ю. Гордополов, Б.М. Богач, Н.І. Даниш, І.С. Несходовський, Д.В. Максименко, В.Д. Гоцуляк, І.В. Замула, О.В. Шавурська, Т.А. Ковбаса, Н.М. Кисиль та ін. Слід зазначити, що організація бухгалтерського обліку потребує подальших досліджень, оскільки система нормативно-правових актів постійно змінюється, підвищуються вимоги до якості організації бухгалтерського процесу, а також змінюються форми звітності.

Метою кваліфікаційної роботи є процес полягає в обґрунтуванні дослідження теоретичних та організаційно-методичних положень, розробка практичних аспектів вдосконалення рекомендацій з бухгалтерського обліку та контролю наявності, надходження та реалізації продукції лісу..

Завдання кваліфікаційної роботи:

- обґрунтувати поняття «готова продукція», «продукція лісу» в інформаційній системі та завдання їх обліку;
- дослідити організації обліку та контроль наявності, надходження та реалізації продукції лісу;
- охарактеризувати та проаналізувати діяльності лісогосподарських підприємств;

- обґрунтувати завдання і роль системи обліку наявності, надходження та реалізації продукції лісу;
- дослідити систему обліку наявності, надходження та реалізації продукції лісу;
- обґрунтувати контроль за наявністю, надходженням та реалізацією продукції лісу для ефективного управління діяльності лісогосподарських підприємств;
- сформулювати інноваційний проект організації обліку і контролю наявності, надходження та реалізації продукції лісу в лісогосподарських підприємств.

Об'єктом дослідження є система обліку та контролю наявності, надходження та реалізації продукції лісу в підприємствах лісового господарства.

Предметом дослідження є сукупність теоретико-практичних та організаційно-методичних положень обліку і контролю наявності, надходження та реалізації продукції лісу в підприємствах лісового господарства.

Основними джерелами інформації є законодавчі та нормативно-правові документи, наукові і методично-практичні праці вітчизняних і зарубіжних вчених, які досліджують ведення обліку та систему контролю розрахунків з покупцями та підрядниками установ державного сектору економіки, апробаційні матеріали досліджень, а також періодичні видання, фактичні дані установ та інтернет-ресурси.

Практичне значення кваліфікаційної роботи полягає у розробці пропозицій щодо вдосконалення методики і техніки обліку та контролю наявності, надходження та реалізації продукції лісу в підприємствах лісового господарства, що заслуговує особливої уваги для покращення діяльності підприємств лісової галузі.

РОЗДІЛ 1. ОРГАНІЗАЦІЙНІ ОСНОВИ НАЯВНОСТІ, НАДХОДЖЕННЯ ТА РЕАЛІЗАЦІЇ ПРОДУКЦІЇ ЛІСУ ТА ІНФОРМАЦІЙНОГО ЗАБЕЗПЕЧЕННЯ ПРОЦЕСУ УПРАВЛІННЯ

1.1. Економічний зміст продукції лісу

З розвитком ринкової економіки та запровадженням міжнародних та національних стандартів бухгалтерського обліку підприємства набувають значних прав і можливостей у реалізації своїх економічних інтересів, виборі методів виробництва та збуту, організації та методів обліку. У звітності кожного підприємства домінуюче положення у складі оборотних активів займає стаття «готова продукція», оскільки обсяг виробництва та реалізації залежить від норми прибутку [16].

Щоб зрозуміти суть готового продукту, необхідно спочатку ознайомитися з підходами до тлумачення цього терміна. Отже, у таблиці 1.1 наведено дане різними вченими визначення поняття «готова продукція».

Таблиця 1.1

Визначення дефініції "готова продукція"

№	Автор	Визначення
1	2	3
1	<u>Кожин</u> В.Я. [19]	Готова продукція – це результат закінченого виробничого процесу підприємства, матеріалізований у вигляді вироблених виробів, виконаних робіт і наданих послуг силами основного чи допоміжного виробництва.
2	<u>Федосова</u> Т.В. [54]	Готовою продукцією називається продукція, що повністю закінчена обробкою, прийнята технічним контролем, здана на склад або прийнята замовником, згідно з актом приймання. Вироби, що не пройшли всіх стадій обробки та не прийняті технічним контролем, враховуються у складі незавершеного виробництва.
3	Писаренко Т.М. [41, С.239]	Готова продукція – об'єкт облікової системи промислового підприємства, що поєднує організаційні інструменти обліку виробництва і продажу продукції, виступає засобом для досягнення основної мети функціонування підприємства.
4	<u>Бутинець</u> Ф.Ф. [3]	Готовою вважається продукція повністю закінчена обробкою, укомплектована, яка пройшла необхідні випробування (перевірки), відповідає діючим стандартам або затвердженим технічним умовам (має сертифікат чи інший документ, що засвідчує її якість), прийнята відділом технічного контролю підприємства та здана на склад або ж прийнята замовником (якщо готова продукція здається на місці) відповідно до затвердженого порядку її приймання (оформлена встановленими здавальними документами).

1	2	3
5	Сук Л.К., Сук П.Л. [51, С.407]	Готовою є продукція, виготовлена на підприємстві, призначена для продажу і яка відповідає технічним та якісним характеристикам, передбаченим договором або іншим нормативно-правовим актом.
6	Зінкевич О.В., Левицька С.О., Мосійчук М.М., Нагавичко І.П., Немкович О.Б. [15]	До готової належить продукція, обробка якої закінчена та яка пройшла випробування, приймання, укомплектування згідно з умовами договорів із замовниками і відповідає технічним умовам і стандартам.

На думку авторів, визначення готової продукції у Кожинова В. Я. дещо узагальнює цей термін. Він ідентифікує готовий продукт, а також виконану роботу та надані послуги. Розглянемо відмінності між ними [19]:

- готова продукція має матеріальний вигляд, послуги – не завжди;
- готова продукція класифікується як незавершена продукція;
- готова продукція проходить всі стадії технологічної обробки на підприємстві.

Ці аспекти повинні бути включені в термін «готова продукція». Однак, на думку авторів, поняття готової продукції повинно мати більш детальні характеристики, про які йтиметься далі. Тому більшість вчених схиляється до думки, що специфіка виробничого процесу різних галузей впливає на кінцевий результат, а також визначає завдання їх обліку. Тому, наприклад пропоную розглянути особливості виготовлення готової продукції в окремих галузях економіки (табл. 1.2).

Таблиця 1.2.

Особливості виготовлення готової продукції у деяких галузях видів економічної діяльності

Галузь 1	Автор 2	Особливості 3
Сільське господарство	Подоланчук О.А., Захарчук І.С. [43, С.22]	Для сільськогосподарських підприємств готовою є не лише продукція, як продукт обробки (переробки) доведений до належного стану використання, а й продукція сільськогосподарського виробництва (зерно, зерновідходи, солома, плоди, ягоди, молоко).
Лісове господарство	В.Ю. Гордополов, В.Д. Гоцуляк І.С. Несходовський [8, С. 80]	Важливим при визначенні методології обліку готової лісопродукції є розгляд особливостей обліку продукції на стадії лісозаготівлі, лісорубочних робіт, вивезення продукції, лісопродукції на складах та

1	2	3
Будівництво	<u>Пирець</u> Н.М., <u>Черненко</u> Т.С. [14,С.233]	Організація будівельного виробничого процесу має інші особливості та відмінності від організації процесу виробництва в інших галузях: <ul style="list-style-type: none"> • тривалість операційного циклу; • <u>неоднотипність</u> кінцевої продукції; • <u>довготривалість</u> процесу.
Машинобудування	<u>Чукурна</u> О.П. [15]	<ul style="list-style-type: none"> • тип організації виробництва; • технологічний процес виробництва (стадії, операції, роботи); • структура виробничого управління; • вид та структура виробничих підрозділів; • організаційна структура управління підприємством.

Готова лісова продукція має особливе значення для різних сфер людського суспільства, а саме економіки, довкілля та соціальних питань, оскільки ліси не лише дають необхідні, якісні та цінні продукти, а й вирішують низку екологічних проблем (покращення клімату, регулювання режиму води, захисні поля від посухи, суховіїв, запобігання водної та вітрової ерозії ґрунтів, охорона здоров'я людей). Тому в сучасних економічних умовах залишається актуальним питання про тенденції та перспективи розвитку готової лісової продукції в умовах глобалізації економіки [20].

Основними проблемами, пов'язаними з кінцевою продукцією лісового господарства в Україні, є:

- недосконалість правової бази лісового господарства та лісових відносин;
- погане управління лісами різних форм власності;
- відсутність правових та економічних механізмів стимулювання впровадження природоохоронних технологій або їх елементів, охорони, лісовідновлення;
 - зростання антропогенного тиску на лісові екосистеми;
 - глобальна зміна клімату;
 - недосконалість фінансово-економічних механізмів розвитку лісу;
 - недосконалість бази оподаткування, яка не враховує довготривалий період заліснення;
 - зниження внутрішнього попиту на неякісну деревину;

- зростання незаконних рубок, неналежний правовий статус охорони лісу [20].
- Охарактеризуємо види лісопродукції за їх властивостями (табл. 1.3).

Таблиця 1.3

Види продукцію лісу на підприємствах лісового господарства [30]

Продукція лісу як	Вид	Характеристика
	запаси	це активи, які: а) утримуються для продажу у звичайному ході господарської діяльності; б) перебувають у процесі виробництва для такого продажу або в) існують у формі основних чи допоміжних матеріалів для споживання у виробничому процесі або при наданні послуг.
	готова продукція	закінчений процес виробництва (заготівлі), відповідає вимогам стандартів, технічних умов, інших нормативних документів, договорам з покупцями, які засвідчують її якість та призначена для збуту (реалізації) за межі підприємства юридичним або фізичним особам.
	виробничий запас	закінчений процес виробництва (заготівлі) відповідно вимог технологічного процесу підприємства для сировини і матеріалів, призначених для виробничого споживання, але ще не використана й непіддана переробці та очікує вступу в інші фази процесу виробництва як матеріальна основа для створення готової продукції або забезпечення технологічного процесу.
	напівфабрикат	продукт окремих технологічних фаз (переділів) виробництва (заготівлі, переробки, обробки), який повинен пройти додатково одну або декілька технологічних фаз обробки, перш ніж стати готовою продукцією, але для даної стадії (переділу) він є закінченим.
	незавершене виробництво	матеріальна річ, яка характеризується незакінченим процесом виробництва (заготівлі, переробки, обробки), не відповідає вимогам готової продукції, виробничих запасів і напівфабрикатів та очікує закінчення технологічного процесу для визнання її готовою продукцією (виробничим запасом, напівфабрикатом).
	товар	продукт природи і людської праці або тільки людської праці у матеріальній і нематеріальній субстанції та у формі послуг, який завдяки своїм властивостям здатен задовольняти наявні чи передбачувані суспільні потреби і призначений для обміну і купівлі-продажу і виробляється не для власного споживання, а на продаж.
	на відповідальному зберіганні	продукція, яка тимчасово знаходиться на лісогосподарському підприємстві та не є його власністю, прийнята на комісію, у переробку та для виконання інших господарських операцій

До деревних порід належать лісопродукція з лісових ресурсів, у тому числі деревина пнів та інші потенційні вироби з деревини (гілки, зелені дерева, кора тощо). До недеревних лісових продуктів належать ресурси повторного та повторного використання лісу, до яких належать дикорослі плоди, горіхи, гриби, ягоди, лікарська та технічна сировина, кормові ресурси, сік дерев тощо [30].

Ліси мають також сировинну цінність по відношенню до ресурсів тваринного походження - птахів, тварин, комах, а також специфічних матеріальних ресурсів нематеріального походження, що означає рекреаційну (оздоровчу) цінність лісів, охорону їх ґрунтів, вод. охорона, охорона полів тощо [29].

Щоб чітко окреслити процес організації обліку лісопродукції як перевіреного оборотного активу, доцільно чітко обґрунтувати особливість тлумачення категорії «готова продукція» з урахуванням специфіки лісового господарства.

Готовою продукцією є лісопродукція, яка уже закінчена процесом виробництвом та відповідає вимогам всіх стандартів і технічних умов, а також має документ, що засвідчує якість продукції та призначена для збуту за межі підприємства [29].

Враховуючи специфіку тлумачення аналізованого терміна, слід зазначити, що метою обліку готової продукції в лісовому господарстві є своєчасне, правильне документування операцій, пов'язаних з виробництвом, зберіганням і реалізацією готової продукції та узагальнення бухгалтерського обліку. інформацію на цю тему. забезпечити керівників (інших зацікавлених сторін) надійними інформаційними ресурсами для прийняття ефективних управлінських рішень [28].

1.2. Організація обліку і контролю наявності, надходження та реалізації продукції лісу

Для організації обліку лісопродукції підприємство повинно мати належним чином облаштовані локації (склади) – обладнані складські приміщення. Місцями зберігання лісопродукції можуть бути окремі склади, структурні відділи для її отримання, переробки, переробки та торгівлі. Місця для зберігання повинні бути належним чином підготовлені та захищені, щоб уникнути пошкодження або крадіжки продукту [30].

Місця знаходження деревних видів лісопродукції наведені в табл. 1.4.

Таблиця 1.4

Місця знаходження деревних видів лісопродукції [30]

Місце знаходження	Характеристика
лісосіка	ділянка стиглого лісу, призначена для вирубування
верхній лісосклад	лісопромисловий склад, розташований біля лісовозної дороги (автомобільної, залізничної вузької колії) чи водного об'єкта і призначений для тимчасового зберігання деревної сировини, її навантажування на транспортні засоби для подальшого вивезення на нижні лісопромислові склади або пункти споживання, проміжні лісосклади, а при необхідності – і її оброблення (очищення дерев від гілок і сучків, повного чи часткового розкряжування, корування тощо)
проміжний лісовантажний пункт	майданчик, на якому закінчується трелювання деревини з використанням одних засобів виробництва і продовжується з застосуванням інших (тракторів, канатних установок тощо). Проміжний пункт може використовуватись і для часткового первинного оброблення деревної сировини, короткотермінового її зберігання
проміжний лісосклад	лісопромисловий склад, на якому закінчується вивезення деревної сировини одними транспортними засобами і починається іншими (на нижні лісосклади або пункти перероблення чи споживання). Виділяється для тимчасового зберігання деревної сировини
нижній лісосклад	виробнича ділянка лісового підприємства, на якій здійснюють дооброблення деревної сировини, її сортування, а частково і перероблення, зберігання лісо- та підпродукції, її відвантаження споживачам та/або транспортування в деревообробні цехи ділових лісоматеріалів, дров'яної деревини для технологічних потреб

Склади для зберігання круглих лісоматеріалів залежно від місця розташування поділяються на типи, зазначені в таблиці 1.5 [30].

Таблиця 1.5

Класифікація типів лісоскладів [30]

Тип складу	Місце розташування
Верхній склад	Вздовж лісовозних доріг цілорічної або сезонної дії; на лісосіці або вздовж лісовозного шляху сезонної дії
Нижній склад	У пункті примикання лісовозного шляху до залізниці загального користування. У пункті примикання лісовозної дороги до водного шляху
Склад підприємства	Вздовж залізниці загального користування

Кожному сховищу (місцю) присвоюється назва та номер, які зазначаються в усіх документах, що стосуються обліку матеріальних цінностей.

Розрахунок наявності та руху продукції відбувається за місцем зберігання кожного товару в натуральних одиницях (код, аналітичний облік) на окремих

аркушах книг або карт. Розподіліть кількість сторінок у книзі складських накладних для кожного коду товару, щоб було достатньо місця для записів протягом року [33].

Лісопродукти обліковуються в натуральних і грошових одиницях. Оцінка (вимір витрат) має важливе значення в бухгалтерському обліку як вихідна точка, яка вимагає використання грошового виміру.

При вимірі лісопродукції в натурі найскладнішим методом є виробу з деревини (лісопродукти). Лісова продукція - продукція, отримана шляхом лісозаготівлі (лісорубки), розпилювання (переробки круглих лісоматеріалів на пиломатеріали) та переробки деревини (виготовлення продукції) [10].

Контроль у кожній системі управління здійснюється з метою перевірки відповідності та виконання завдань і рішень, тобто фактично після виконання інших функцій управління. При виконанні бізнес-функцій важливо дотримуватися заданих параметрів. Це досягається шляхом організації контролю. Контроль - це процес оцінки та інформування про наявні відхилення фактичних значень від цільових значень або їх узгодження [27].

Організація контролю — це економічний процес, доцільність якого можна оцінити на основі ступеня реалізації та загальних умов діяльності підприємства. Контроль лісових відносин зазвичай розглядається як невід’ємна частина контролю, який у свою чергу є однією з управлінських функцій природокористування [27].

Дійсно, ведення лісового господарства постійно контролюється, в основному, організаціями та установами (лісгоспами та лісовими управліннями), діяльність яких пов’язана з лісовим господарством (відомчий самоконтроль), а також періодично та частково природоохоронними органами, контрольними органами та екологічною прокуратурою [45].

Перевірка включає перевірку дотримання вимог законодавства про фінансовий стан лісгосподарських підприємств, зокрема, кількісних і якісних показників їх діяльності. Зазначимо, що один із таких заходів визначає контроль за повнотою та правильністю вилучення реєстраторів. Ці закони не передбачають перегляду фактично зібраного врожаю після закінчення збирання. Відсутність чіткої, зрозумілої та конкретної інформації про реальний стан лісів підриває зусилля

щодо забезпечення державного контролю відповідно до вимог законодавства про ліси. Проте громадськість стурбована станом довкілля. Про порушення природоохоронного та лісового законодавства повідомляють в Інтернеті та засобах масової інформації, дають висновки та рекомендації [45].

1.3. Характеристика та аналіз діяльності лісгосподарських підприємств

Лісове господарство є унікальною галуззю за значенням і видами продукції, на яку поширюється його законодавство. Крім того, специфіка досліджуваної галузі істотно впливає на виробництво лісу, що робить його збитковим для приватних компаній. Лісове господарство має важливе значення для сталого розвитку агропромислового комплексу, а також для продовольчої та енергетичної безпеки країни [44].

Ліси України є національним надбанням і за своїм призначенням і місцезнаходженням виконують такі функції: водоохоронну, охоронну, санітарну, охорону здоров'я, рекреацію, естетику, освіту та інші, а також потреби суспільства щодо лісових ресурсів.

Лісові ресурси – це деревина, технічні, медичні та інші продукти лісу, що обслуговують потреби населення та виробництва та відновлюються в процесі створення природних лісових комплексів [33].

Ліси можуть бути державною, комунальною або приватною власністю. Суб'єктами права власності на ліси є держава, громади, громадяни та юридичні особи.

На момент розмежування земель приблизно 1,3 млн. га (13%) лісової площі перебувають у постійному користуванні комунальних підприємств, підпорядкованих органам місцевого самоврядування. Приватні ліси становлять менше 0,2% загальної площі лісів. Близько 0,8 млн. га лісів залишилися невикористаними та відведеними під заповідні території [36].

В Україні склалася ситуація щодо виділення державних лісів постійним лісокористувачам (у разі лісового господарства ліси передаються підприємствам, установам та організаціям кількох десятків міністерств і міністерств). За даними

відомчого органу, найбільшу площу лісів (близько 73%) займає лісова діяльність Держлісагентство [36].

Центральним органом виконавчої влади у сфері лісового та мисливського господарства є Державне агентство лісових ресурсів України (Держлісагентство), що управляє 73% лісів країни [36].

Виділимо основне завдання державного регулювання та управління лісовими відносинами - забезпечення ефективної охорони, належної охорони, раціонального використання та відтворення лісів [36].

Відбувається державне регулювання та управління у сфері лісових відносин через [26]:

- 1) основні напрями державної політики у сфері лісових відносин;
- 2) компетенції органів виконавчої влади та місцевого самоврядування;
- 3) встановлення режиму та правил щодо охорони, збереження, використання та відтворення лісів;
- 4) контроль за лісами (використанням і відтворенням).

Держлісагентство складається з територіальних одиниць, підприємств, установ та організацій, що перебувають у власності держави. Управління лісами на місцевому рівні здійснюється державними підприємствами, які входять до складу управління Держлісагентства (рис. 1.1) [36].

Об'єктом дослідження виступає ДП «Смільчинське ЛГ», які відносяться до Житомирського обласного управління лісового та мисливського господарства, тому перш за все розглянемо діяльність обласного управління, а потім перейдемо безпосередньо до ДП «Смільчинське ЛГ» (рис. 1.2) [37].

При дослідженні результатів фінансово-господарської діяльності Житомирського обласного управління лісового та мисливського господарства протягом січня-червня 2020-2021 р. спостерігається збільшення обсягів реалізації (рис. 1.3). При цьому і динаміка сплата податків теж іде до збільшення (рис. 1.4) [38].



Рис. 1.1. Схема управління Державного агентства лісових ресурсів України станом на 01.01.2021 року [36]



Рис. 1.2. Схеми управління підприємствами лісового господарства та лісозаготівлі на рівні Житомирського обласного управління лісового та мисливського господарства [37]

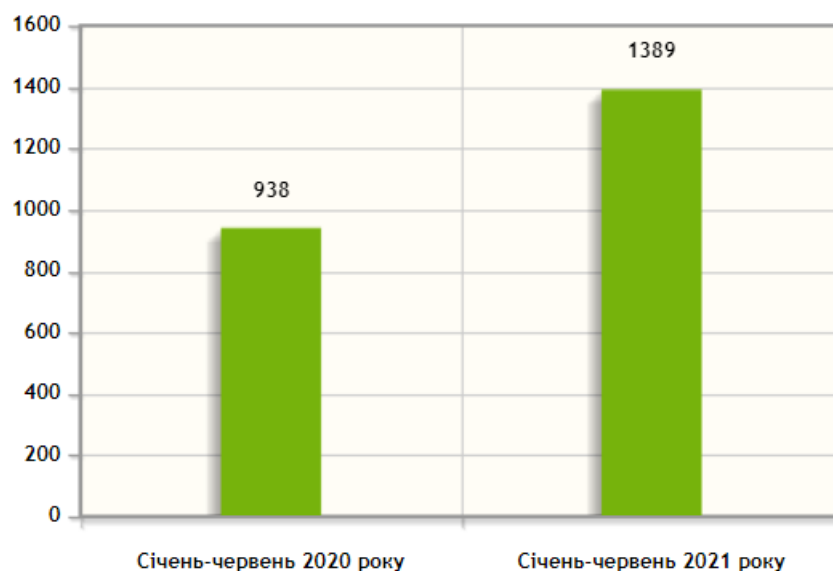


Рис. 1.3. Обсяги реалізації Житомирського обласного управління лісового та мисливського господарства (млрд.грн) [38]



Рис. 1.4. Динаміка сплачених податків Житомирським обласним управлінням лісового та мисливського господарства до державного та місцевого бюджетів (млн.грн.) [38]

Найбільшу частку в сумі сплачених податків і зборів має податок на додану вартість, рента за спеціальне використання лісових ресурсів та податок на доходи фізичних осіб [38].

Протягом січня-червня 2020-2021 років спостерігається зменшення чисельності працюючих працівників на 61 особу в Житомирському обласному управлінні лісового та мисливського господарства. Однак позитивним є збільшення середньомісячної заробітної плати (рис. 1.5) [38].

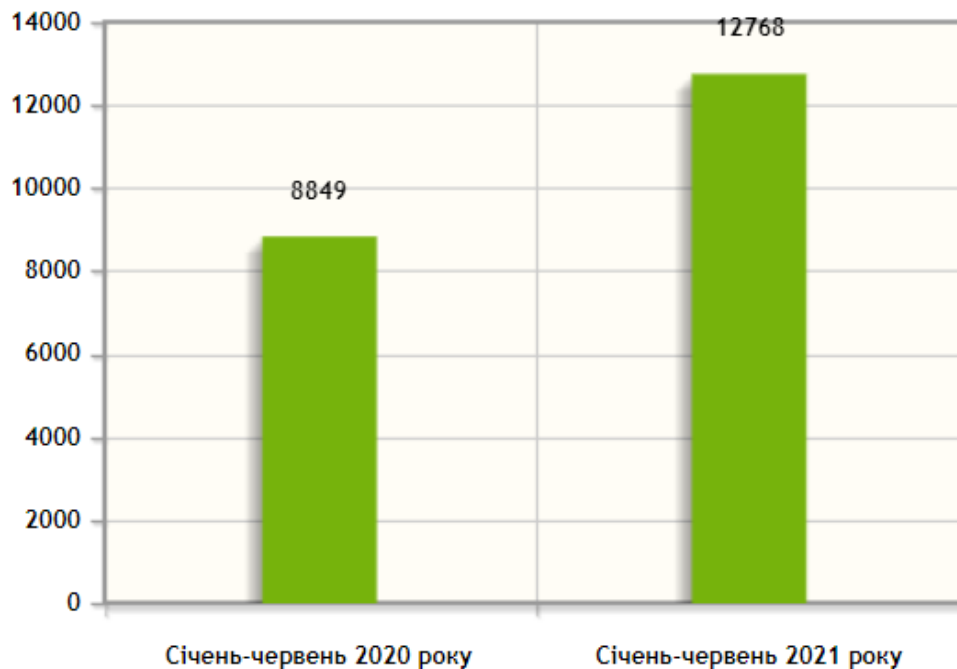


Рис. 1.5. Динаміка середньомісячної заробітної плати працівників в Житомирському обласному управлінні лісового та мисливського господарства [38]

З даних дослідження видно, що Житомирське обласне управління лісового та мисливського господарства має в своєму підпорядкуванні 20 - лісових господарств, 4 – лісомисливські господарства, 16 - лісопромислових та інші підприємства [38].

Детальніше в Житомирському обласному управлінні лісового та мисливського господарства зупинимось на ДП «Ємільчинське лісове господарство». Інформаційна характеристика по підприємство наведена в табл. 1.6 [37].

Площа ДП «Ємільчинське лісове господарство» займає 50827,2 га якого розділена на 7 лісництв (рис. 1.6) та автоколону, нижній склад Жужель і нижній склад Яблунець [37].

ДП «Ємільчинське лісове господарство» своєю площею займає два райони: Ємільчинський район (50196,8 га) та Новоград-Волинський район (925,2 га) [37].

Характеристика ДП «Ємільчинське лісове господарство» [37]

Директор	Дідус Олег Якович
Головний лісничий	Мельниченко Олександр Миколайович
Головний інженер	Ніколайчук Володимир Феліксович
Адреса підприємства	11201, Житомирська область, Ємільчинський район, с. Руденька, вул. Незалежності 181
E-mail	emilchinolis2006@ukr.net
Тел:	(04149) 4-25-35,4-34-72
Факс:	(04149) 2-13-02,4-23-03

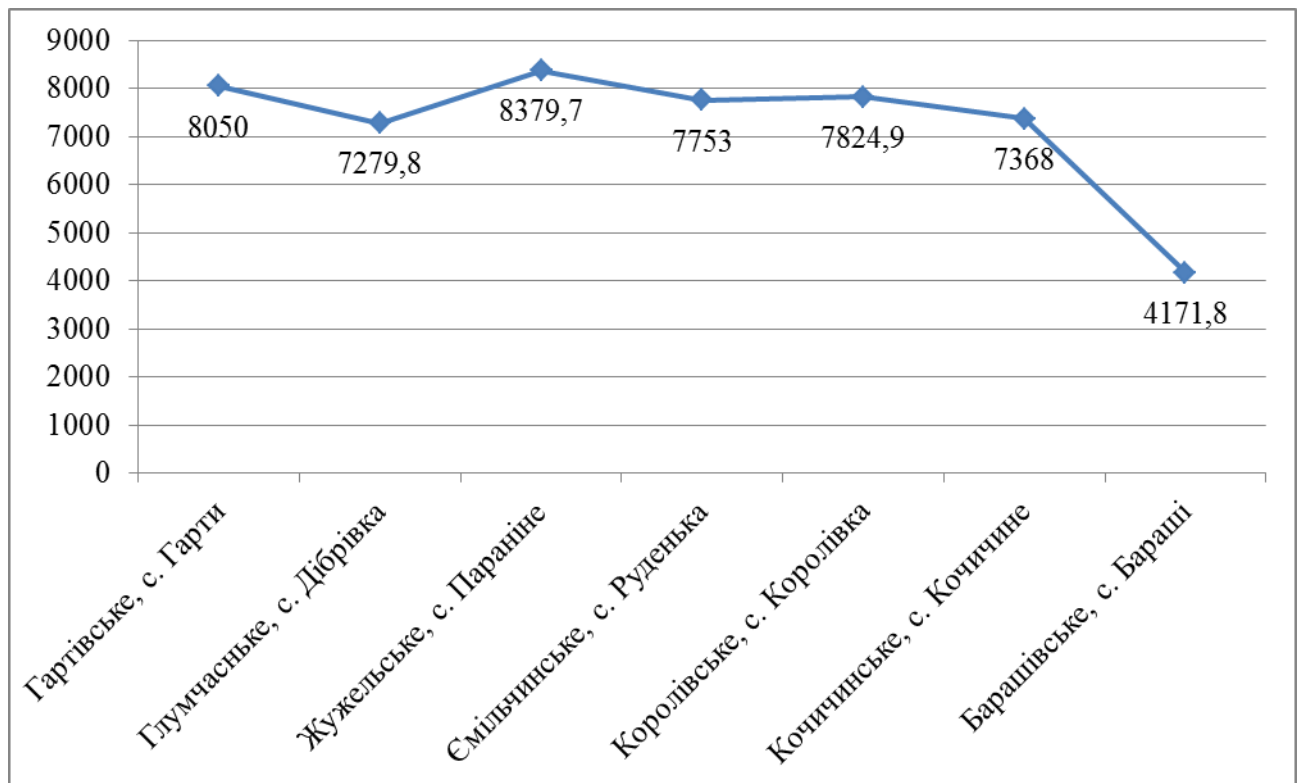


Рис. 1.6. Площа лісництв ДП «Ємільчинське лісове господарство»

Важливе місце для організації процесу заготівлі деревини має орієнтована сортиментна структура від всіх видів рубок згідно стандартів ДСТУ по Держлісагентству. Така структура розробляється кожному лісогосподарському підприємстві на бюджетний рік і дає змогу здійснювати планування процесу лісозаготівлі в розрізі обсягів деревини та за її видами. Як приклад, орієнтована сортиментна структура від всіх видів рубок згідно стандартів ДСТУ на 2021 рік по системі ДП "Ємільчинське ЛГ" наведена табл. 1.7. [37]

Пріоритетним напрямком ДП «Ємільчинське лісове господарство» є комплексне ведення лісового господарства, розширене відтворення лісу, створення високоякісних насаджень з основними лісоутворюючими породами сосни, дуба, смереки та модрина. [37]

Діяльність компанії ґрунтується на екологічних засадах лісового господарства та невичерпного, безперервного та постійного лісокористування, а саме [37]:

- збереження лісів високої природної цінності;
- охорона біорізноманіття;
- зміцнення водоохоронних, охоронних, санітарних, оздоровчих та інших корисних властивостей лісів;
- рубки відповідно до екології лісу та мінімізації негативного впливу на навколишнє середовище під час заготівлі;
- охорона лісів від пожеж і незаконних рубок, захист від шкідників і хвороб.

РОЗДІЛ 2. ОБЛІКОВЕ ЗАБЕЗПЕЧЕННЯ НАЯВНОСТІ, НАДХОДЖЕННЯ ТА РЕАЛІЗАЦІЇ ПРОДУКЦІЇ ЛІСУ ТА ЇХ КОНТРОЛЬ В ЛІСОГОСПОДАРСЬКИХ ПІДПРИЄМСТВАХ

2.1. Завдання і роль системи обліку і контролю продукції лісу

Специфіка організації та методика обліку лісопродукції ґрунтується на особливостях організації процесу лісозаготівлі. На даний момент найефективнішим процесом є той, який включає:

- лісозаготівельні роботи (підготовка до розробки, вирубка лісу);
- вивезення виробів з деревини. Витрати на вивезення лісопродукції включають витрати на навантаження на транспортні засоби, доставку продукції на склад або залізницю, навантаження у вагони та оплату залізничного тарифу. У разі продажу покупцям на умовах франко-верхній склад (вирубка), витрати на вивезення включають лише вартість заготівлі деревини;
- складські роботи з деревиною включають витрати на розвантаження та переробку деревини, розпилювання на лісопилці, а також витрати на відправку на залізницю, навантаження у вагони та оплату залізничного тарифу [1].

Відповідно до основних завдань організації обліку готової продукції входять:

- 1) належна організація своєчасного документування діяльності, пов'язаної з виробництвом, зберіганням і реалізацією готової продукції;
- 2) забезпечення належної організації інвентаризації готової продукції;
- 3) створення достовірної інформації про загальні фінансові результати та щодо видів готової продукції;
- 4) обліково-аналітичне забезпечення процедур контролю;
- 5) включення до системи обліку облікових операцій, пов'язаних з виробництвом, транспортуванням і реалізацією готової продукції;
- 6) надання своєчасної та достовірної інформації про кінцевий продукт для процесу управління з однозначним визначенням його видів;
- 7) забезпечення правильності та точності визначення оцінки готової продукції;
- 8) здійснення інвентаризації готової продукції;

9) калькуляція собівартості готової продукції;

10) достовірне врахування інформації про готову продукцію у звітності підприємства [28].

Організація бухгалтерського обліку надходження та реалізації лісопродукції з лісогосподарських господарств має свої особливості [22]:

- створення первинних документів відбувається за місцем отримання продукції;

- первинні документи створюються відповідальними особами;

- є відомча програма щодо лісової сфери.

Така організація бухгалтерського обліку має свої переваги і недоліки. Очевидно, що переваги переважають недоліки, що вказує на продовження та вдосконалення [22].

Серед переваг виділяють [22]:

- ефективну реєстрацію документів та збір інформації для керівництва;

- розподіл бухгалтерської роботи між бухгалтерами та фінансистами;

- відсутність стандартної роботи та зменшення кількості паперових документів тощо.

Недоліком є відсутність можливості постійного підключення до Інтернету.

Процес електронного обліку деревини повністю базується на електронному документообігу. Він заснований на програмному забезпеченні, яке може контролювати фази руху деревини, а вся облікова інформація передається в електронному вигляді [21].

Важливим результатом системи є значне скорочення формальностей та різних видів звітності між лісовиробничими підрозділами та зменшення незаконної торгівлі незаконно зрубаною деревиною.

Схема документування лісозаготівель та автомобільного транспорту представлена на рис. 2.1 [48].

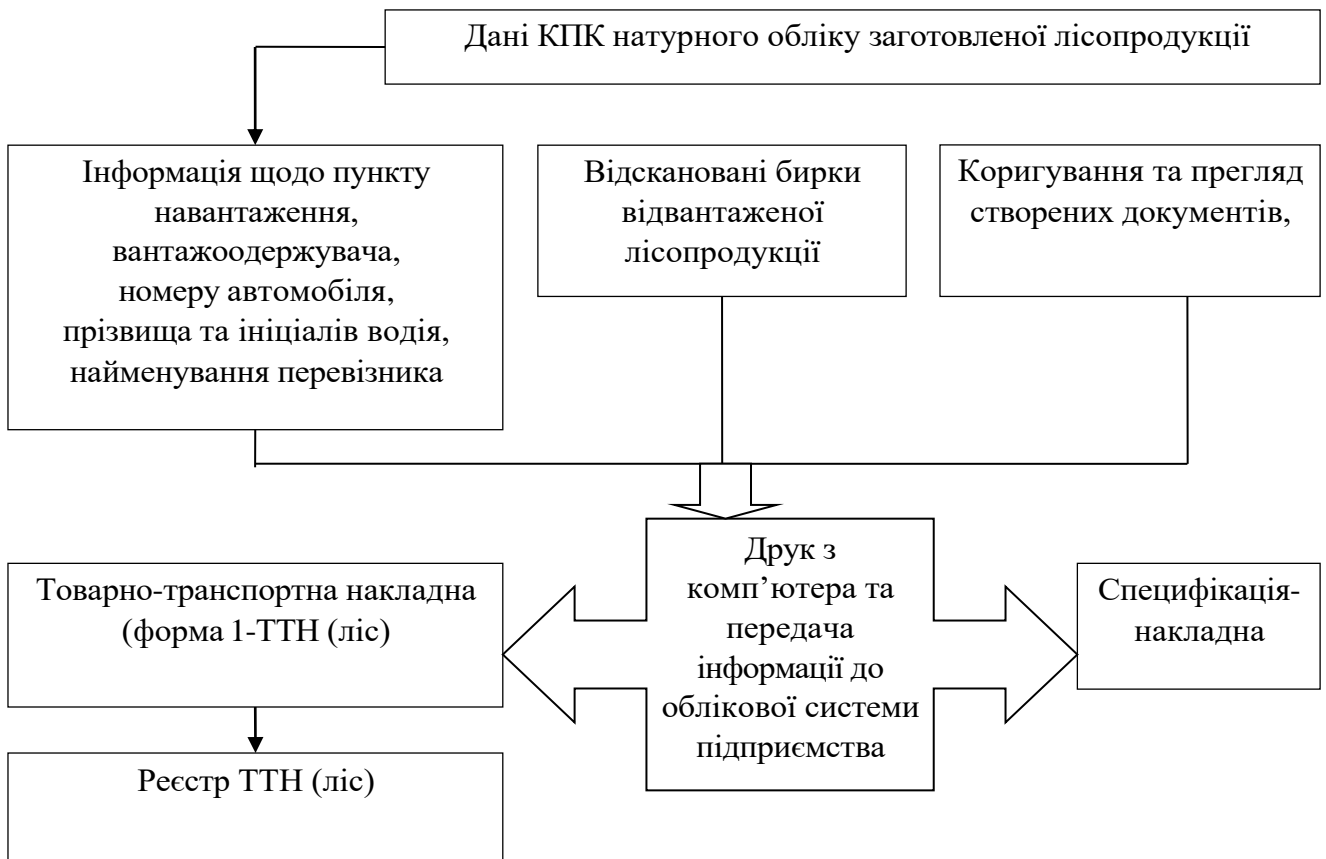


Рис. 2.1. Схема електронного обліку деревини [48]

З метою систематизації та узагальнення даних програма «Електронний облік деревини» взаємодіє з галузевою системою «Лісове управління для України». Синхронізація системи з програмою «Електронний облік деревини» здійснюється за допомогою сучасних інтернет-технологій WSDL та веб-сервісу. Для роботи з програмою «Електронний облік деревини» необхідно підключення до Інтернету, логін та пароль для імпорту даних [21].

Процес контролю в ДП «Ємільчинське лісове господарство» за лісопродукцією можна структурувати за такою схемою [37]:

- визначення загального поняття контролю;
- вибір типу контролю;
- визначення завдань перевірки;
- планування процесу контролю (елементи та елементи контролю, обсяг і засоби, графік і тривалість);

- проведення конкретних заходів щодо визначення фактичних і заявлених значень, параметрів і нормативів;
- ідентифікація та відмінності;
- підготовка кінцевих результатів;
- перегляд рішень;
- документально підтвердити рішення;
- оголошення рішення;
- аналіз і ступінь відповідальності;
- пропозиції щодо виправлення недоліків.

Загальна мета контролю – вирішення проблем лісогосподарського підприємства та досягнення бажаних результатів. Контроль має прямий вплив на діяльність лісогосподарських підприємств. Погано розроблені системи контролю можуть поставити людей на перше місце, тобто співробітники прагнуть відповідати вимогам контролю, а не цілям компанії.

2.2. Облікове забезпечення наявності, надходження та реалізації продукції лісу

Основний обсяг облікових робіт лісопродукції в лісогосподарській діяльності стосується обліку продукції з деревини. Процеси обліку для визначення маси деревини починаються з призначення та таксації лісосік та розрахунку кількісної оцінки деревини. Такий облік не є системним по відношенню до бухгалтерського обліку, тобто без відображення наявності деревини в системі первинних документів і відповідних записів у бухгалтерському обліку [30].

Облік деревини на виділених лісосіках здійснюється за [30]:

- площею території;
- кількістю дерев, що призначені в рубку (подервно) на певній території;
- кількістю заготовленої деревини.

Дерева розподіляють за технічною придатністю табл. 2.1 [30].

Розподіл дерев за технічною придатністю [30]

Види дерев	Характеристика
ділові дерева	загальна довжина ділової частини (лісоматеріали круглі, крім дров і дров'яної деревини для технологічних потреб) у нижній половині стовбура становить 6,5 м і більше, а в дерев заввишки до 20 м – не менше однієї третини їхньої висоти
напівділові дерева	з протяжністю ділової частини у нижній половині стовбура від 2 до 6,5 м
дров'яні дерева	з протяжністю ділової частини у нижній половині стовбура менше 2 м

Якщо розглянути критерій щодо залежності від категорії технічної придатності, дерева позначають різцем (без пошкодження камбію):

- ділові – однією рисою (I);
- напівділові – двома (II);
- дров'яні – трьома (III). Позначення можуть бути нанесені фарбою [30].

У разі суцільних рубок площі резервуються і збирання проводиться методом суцільної інвентаризації. Безперервний підрахунок ведеться окремо на кожній ділянці шляхом вимірювання діаметра дерев вилами та внесення результатів вимірювань до списку дерев, які підлягають зрубіванню, без позначення кількості дерев за породою дерев та категорією технічної придатності [30].

Щоб визначити категорію висоти в межах лісозаготівельної зони (площа) для домінантних деревних порід, а також компонентів з часткою трьох і більше одиниць у деревостані, висоти дев'яти дерев, трьох дерев (еталонних дерев) мають товщину в вимірюються три етапи з найбільшою кількістю основних дерев. Для інших видів висота трьох дерев вимірюється від ступеня товщини з більшістю основних дерев [30].

Еталонні (модельні) дерева, що підлягають вимірюванню, вибираються і нумеруються рівномірно по всій площі очищеної території, за винятком похилих дерев (з кутом нахилу більше 30 градусів до вертикальної осі). У польовій інвентаризації перераховуються цінні та рідкісні дерева, а також дерева, саджанці чи групи дерев, дерева з пташиним послідом та гніздами та інші дерева, які не зрубані й залишаються у рубці [30].

У разі вибіркової рубки та вирубки окремих дерев нарахування деревини здійснюється за кількістю дерев, які підлягають вирубці.

На підставі лісорубного квитка на лісозаготівлю лісоруби здаються на заготівлю деревини. Оцінка матеріалу, що проводиться лісорубами, визначає облікові та нормативні (бюджетні, планові) показники наявності деревини до заготівлі. Фактичні показники обліку заготовленої деревини формуються за результатами лісозаготівельної роботи [29].

Залежно від результату заготівлі до кожного лісорубного квитка додається довідка про кількість заготовленої деревини та довідка про огляд місць заготівлі, в якій порівнюється фактично заготовлена кількість деревини із затвердженим розрахунком заготівлі [30].

Для відображення результатів контролю фактично заготовленої та допустимої кількості деревини наводять дані в Акті перевірки відведення і таксації лісосік у лісах, в ньому здійснюють оцінку вирубки лісів та оцінку різниць. Значення індексів дозволених заготівель деревини можуть бути достовірними, якщо вони відхиляються від фактичних облікових даних про запас рідини в лісі окремих порід, частка яких у складі запасу становить 2 і більше одиниць понад 10% (для деревини - понад 15%) [29].

Облік виробів з деревини, виготовлених з деревини, на підставі первинних документів у бухгалтерському обліку починається з початку господарської діяльності у зв'язку із закупівлею виробів з деревини. Лісозаготівля — підприємницька діяльність, пов'язана із рубкою дерев у лісі, їх рубкою, розробкою хлестів для сортування, зберігання та вивезення заготовленої деревини [30].

Розрахункові процеси щодо іншої лісопродукції (заготівля, переробка, обробка) починаються після оформлення відповідних документів, що відображають їх надходження та реалізацію [30].

Після реєстрації всіх господарських процесів, пов'язаних з рухом лісопродукції, разом із відповідними первинними документами для їх будівництва на полігонах та матеріалорозпорядниками в лісогосподарських підприємствах, їх реєстрація організується в системі облікових реєстрів [35].

Усі основні облікові документи на лісопродукцію, їх записи чи звіти в бухгалтерському обліку перевіряються, оподатковуються (оцінюються), групуються за джерелами доходу та напрямками вибуття, а потім у записах аналітичного та синтетичного обліку за відповідною бухгалтерською кореспонденцією [30].

Для організації обліку продукції лісу лісогосподарські підприємства використовують рахунки наведені табл. 2.2 [35].

Таблиця 2.2

Рахунки для відображенні інформації про облік продукції лісу [35]

Назва рахунку	Призначення
20 «Виробничі запаси»	
201 «Сировина і матеріали»	для відображення наявності та руху всіх видів продукції лісу як сировини та основних матеріалів, які входять до складу продукції, зокрема, лісоматеріалів для пиломатеріалів, що виготовляються, або пиломатеріалів, які є необхідними компонентами при виготовленні продукції їх обробки на лісогосподарському підприємстві. На цьому субрахунку обліковуються також хлисти, визначені як безпосередньо сировина для здійснення господарської діяльності лісогосподарських підприємств
203 «Паливо»	для обліку наявності та руху лісопродукції в частині деревини, що використовується як дрова на паливо
205 «Будівельні матеріали»	для здійснення обліку лісоматеріалів і пиломатеріалів для потреб проведення ремонтних робіт та будівництва об'єктів господарським способом для власних потреб лісогосподарських підприємств
208 «Матеріали сільськогосподарського призначення»	для обліку наявності та руху саджанців, насіння й кормів, що використовуються для висаджування, посіву та відгодівлі і підгодівлі тварин в лісогосподарському підприємстві
209 «Інші матеріали»	для обліку відходів виробництва (обрубки, обрізки, стружка тощо), невиправного браку, які не використовуються як сировина, матеріали і паливо
23 «Виробництво»	використовується для обліку лісопродукції, що знаходиться на лісосіках і проміжних складах та нерозкряжованих хлестів на кінцевих складах які відносяться до незавершеного виробництва до закінчення заготівлі сортиментів. Для обліку незавершеного виробництва в процесі заготівлі лісопродукції за кількістю і фактичними витратами можливо використати до відповідного субрахунку другого та наступних порядків, як приклад, «Лісогосподарське виробництво при заготівлі деревини».
25 «Напівфабрикати»	для обліку наявності і руху продукції лісу, яка не пройшла всіх установлених технологічним процесом стадій виробництва, визначених для готової продукції
26 «Готова продукція»	для обліку продукції лісу, призначеної для реалізації покупцям і яка відповідає їх вимогам відповідно до діючих стандартів і укладених договорів
28 «Товари»	
281 «Товари на складі»	для обліку наявності та руху товарних запасів продукції лісу, що знаходяться в місцях зберігання у фірмових суб'єктах торгівлі

1	2
282 «Товари в торгівлі»	для обліку наявності та руху товарної продукції лісу, що знаходиться в приміщенні, що використовується для обслуговування покупців суб'єктом фірмової торгівлі лісогосподарського підприємства
02 «Активи на відповідальному зберіганні».	для обліку продукції лісу, яка тимчасово знаходиться на лісогосподарському підприємстві та не є його власністю
022 «Матеріали, прийняті для переробки»	для обліку давальницьких матеріалів (деревинної сировини), отримані від замовника на переробку, враховуються на позабалансовому субрахунку за цінами, передбаченими у договорах, накладних тощо, тобто за заставною вартістю
023 «Матеріальні цінності на відповідальному зберіганні»	для обліку лісопродукції, вилученої у лісопорушників, в результаті її незаконної заготівлі та лісопродукції, виявленої в результаті самовільних рубок

Рекомендується вести облік бирок, які використовуються для ідентифікації рубаної деревини, на рахунку 20 «Виробничі запаси» субрахунку 201 «Сировина й матеріали». Додатково можна організувати розрахунок добових рухів на позабалансовому рахунку 08 «Бланки суворого обліку» [30].

Використання окремих рахунків для обліку лісопродукції залежить від характеру, призначення та виконання технологічних процедур вилучення продукції під час заготівлі, переробки та переробки.

У Додатку А наведено відображення господарських операцій зі збору та вибуття лісопродукції в обліку [29].

Продукція лісового господарства перед реалізацією обліковується в кількостях і цінах, визначених положеннями про приймання-передачу. Лісопродукти, прийняті на зберігання, повинні зберігатися окремо від власної деревини. Дохід від реалізації конфіскованої лісопродукції перераховується до державного бюджету.

Для організації обліку лісопродукції лісогосподарські підприємства можуть використовувати три підходи: універсальний, спеціалізований, напівфабрикатний [30].

При універсальному підході до організації обліку лісопродукції спочатку визнаються всі господарські товари, вироблені як готова продукція, а потім їх

розбивка за окремими господарськими операціями на запаси (процес господарювання) і товарну продукцію (потреби споживачів). . .

Завдяки спеціалізованому підходу до організації обліку лісопродукції, диверсифікований облік вперше виготовлених об'єктів діяльності для поставок і готової продукції та їх відповідне цільове використання для економічного продовження виробництва на підприємстві та для задоволення потреб замовника. .

При напівфабрикатному підході до організації розрахунку лісопродукції існує диверсифікований вихідний облік продукції за запасами, напівфабрикатів і готової продукції з можливістю переведення об'єктів у загальній кількості з одного виду в інший. .

Отже, основним видом діяльності підприємства є виробництво та реалізація виробленої продукції, дані цих процесів відображаються в бухгалтерському обліку. Виробничий процес завершується, коли продукт передається покупцеві. Процес оформлення замовлення передбачає, по-перше, передачу продавцем товару права власності на товари покупцеві, а по-друге, кошти зараховуються на поточний рахунок продавця або на касі продавця.

2.3. Система контролю за наявністю, надходженням та реалізацією продукції лісу

Система контролю та відстеження лісопродукції давно розроблена як підсистема господарського та часткового обліку лісопродукції. Основним призначенням підсистеми був збір лісопродукції та контроль її транспортування від місця збору до споживача за всіма технологічними та матеріально-технічними зв'язками.

Аналіз законодавчої бази щодо створення систем контролю та моніторингу лісопродукції в Україні показує, що відсутня єдина державна політика, яка забезпечує їх переміщення та відстеження, реєструє всіх лісокористувачів та контролює всі рівні внутрішнього ринку – від виробника. до споживача.

Прагнення Житомирського обласного управління лісового та мисливського господарства, яке має в підпорядкуванні ДП «Смільчинське лісове господарство», посилити боротьбу з незаконними рубками та ринком поза державним обліком лісопродукції призвело до створення та впровадження двох систем контролю. . Перший – це видача обов’язкового сертифіката походження на підставі документів про закупівлю лісоматеріалів, що запобігає вивезенню нелегальної деревини в круглому або переробленому вигляді. Друге здійснюється шляхом 100-відсоткового впровадження електронного обліку деревини, що дає змогу ідентифікувати місця походження деревини (походження), а також передавати та контролювати інформацію про різні властивості деревини перед її продажем. покупець [37].

Видача сертифікатів походження більш-менш регулюється законодавством. Принаймні двома нормативно-правовими актами визначено порядок видачі сертифікатів. Зміст сертифіката призначений для підтвердження законності купівлі лісоматеріалів та пиломатеріалів. Він є обов’язковим документом для експорту лісоматеріалів всім підприємствам і видається експортеру для пред’явлення в митному органі. Для отримання сертифіката необхідно пред’явити копію лісозаготівельних карток (для звичайних лісокористувачів) та оригінали накладних (для всіх інших суб’єктів господарювання) [23].

Недоліками цієї системи є: її функціональна обмеженість контролює лише кількість продукції, що призначається на вивезення; неможливість виключити заміну або забруднення деревини з незаконних джерел; невиконання вимог ЄС щодо сертифікації законності походження деревини; законодавчо неврегульоване використання коефіцієнтів врожайності деревини; запити на конкретні документи, не передбачені положенням; неповний перелік лісоматеріалів та пиломатеріалів, експорт яких призводить до отримання сертифіката походження [48].

ЕОД пропонує ідентифікацію деталей та електронний журнал обліку на всіх технологічних та логістичних етапах виробництва; електронний облік збору, транспортування, інвентаризації та реалізації деревини; створення електронного реєстру для викладацького складу факультету; створення системи підтвердження

походження лісопродукції та електронних систем взаємодії з правоохоронними органами [48].

Слабка сторона полягає в тому, що діяльність покупця щодо відстеження руху ідентифікованої деревини не регулюється жодним нормативним актом. Нарешті, при обробці необробленої деревини дані інвентаризації знеособлюються, незалежно від того, чи містилася ця інформація в ЕОД, в паперовому вигляді чи в специфікації. Залишається невирішеним питання про охоплення недержавних постійних лісокористувачів системою контролю за рухом деревини та запровадження правоохоронними та перевіряючими органами механізму контролю та контролю за перевезенням лісу. Недосконалість правової ситуації полягає в існуванні та розвитку двох різних систем. Їх інтеграція в систему дозволяє їм виконувати як економічні, так і облікові функції, контролювати деревину звичайних лісокористувачів та підтверджувати законність походження лісопродукції [30].

Створення та вдосконалення систем контролю та відстеження переміщень лісопродукції залежить від багатьох факторів, у тому числі від цілей та завдань, викладених у них; Сфера застосування та обов'язковість системи; складність ланцюга поставок; методичні підходи до моніторингу тощо.

Різноманітність існуючих систем можна систематизувати на основі регулюючого впливу держави [35]:

- обов'язкові (створені та впроваджені органами державної влади для контролю переважно державних лісових ресурсів);
- приватна добровільна (розробляється та впроваджується соціально та екологічно відповідальними лісовими та лісогосподарськими підприємствами або їх асоціаціями);
- незалежна добровільна (запроваджені міжнародними або національними системами лісової сертифікації або органами сертифікації, які пропонують різні програми верифікації);
- комбіновані (на основі використання кількох попередніх систем).

Різниця між приватними та незалежними добровільними схемами полягає в тому, що основна відповідальність за контроль транспортування та відстеження

лісопродукції покладається на лісові компанії або їх асоціації, зацікавлені в експорті деревини на ринки, звертаючись до незалежних спеціалізованих органів, які працюють на основі національні чи міжнародні акредитації є чутливими. Відповідно, надійність систем, заснованих на незалежному огляді систем контролю та стеження, вища.

За методичними підходами системи поділяють на балансові та індивідуальні ідентифікаційні [24].

Метод балансування контролює рух виробів з деревини без фізичної ідентифікації. Потік інформації про введення та вихід лісопродукції та її переробку в готову продукцію. На всіх етапах просування до кінцевого споживача є основою для побудови балансового методу. Це є основоположним при розробці різних моделей систем керування рухом і систем відстеження деревини. Пристроями відстеження для цього процесу зазвичай є вироби з деревини з малими фізичними розмірами (наприклад, тріска) або з малими розмірами та якісними характеристиками (дрова, сировина). При цьому відвантаження лісопродукції є розрахунковою одиницею відстеження [24].

Застосування методу індивідуальної ідентифікації базується на фізичному відстеженні кожного окремого асортименту, який має високі розмірні та якісні характеристики (сировина, пиломатеріали). Індивідуальна ідентифікація зазвичай закінчується передачею лісопродукції від первинного виробника (лісгосп) до вторинного виробника (деревопереробне підприємство). У майбутньому наступні рівні контролю та моніторингу будуть стосуватися застосування методу балансу. Тому в системах, які охоплюють весь ланцюжок поставок від виробника до споживача, у більшості випадків використовуються обидва методи [24].

Процес індивідуальної ідентифікації складається з таких основних видів ідентифікації:

- розмітка фарбою або спеціальною крейдою;
- розмітка спеціальним молотком;
- пластикові бирки (із зазначенням індивідуального номера);

- штрих-мітки (присвоєння унікального номера, який використовується для онлайн-реєстрації та відправлення інформації про товар в базу даних);
- RFID (радіочастотний ідентифікатор, який, окрім ідентифікації, також записує інформацію про продукт. При наближенні до зчитувача RFID ця інформація автоматично надсилається до бази даних);
- аналіз ДНК (перевірка генетичного матеріалу дерева з оригінальним матеріалом з географічної зони походження або оригінальним зразком дерева);
- ізотопний аналіз [24].

Таким чином, перш за все, необхідно зрозуміти нормативно-методичні засади структури системи управління, її область застосування (географічний та виробничо-технічний масштаб), наявність

Таким чином, перш за все, необхідно сформулювати нормативно-методичні засади побудови системи управління, її сферу застосування (географічну та виробничу), наявність відповідної інфраструктури для її впровадження, підготовленість персоналу, технічного оснащення, технологічних рішень. і потреба в підтримці та технічному обслуговуванні.

ВИСНОВКИ

У кваліфікаційній роботі здійснено обґрунтування систему обліку та контролю наявності, надходження та реалізації продукції лісу. Під час дослідження були здійснені наступні висновки:

1. Готовою продукцією є лісопродукція, яка уже закінчена процесом виробництвом та відповідає вимогам всіх стандартів і технічних умов, а також має документ, що засвідчує якість продукції та призначена для збуту за межі підприємства.

2. Враховуючи специфіку тлумачення аналізованого терміна, слід зазначити, що метою обліку готової продукції в лісогосподарських підприємствах є точне, вчасне, правильне документування операцій, пов'язаних з виробництвом, зберіганням і реалізацією готової продукції та узагальнення бухгалтерського обліку. інформацію на цю тему. забезпечити керівників (інших зацікавлених сторін) надійними інформаційними ресурсами для прийняття ефективних управлінських рішень.

3. Ведення лісового господарства постійно контролюється, в основному, організаціями та установами (лісгоспами та лісовими управліннями), діяльність яких пов'язана з лісовим господарством (відомчий самоконтроль), а також періодично та частково природоохоронними органами, контрольними органами та екологічною прокуратурою.

4. Об'єктом дослідження виступає ДП «Смільчинське ЛГ», які відносяться до Житомирського обласного управління лісового та мисливського господарства.

Площа ДП «Смільчинське лісове господарство» займає 50827,2 га якого розділена на 7 лісництв та автоколону, нижній склад Жужель і нижній склад Яблунець. ДП «Смільчинське лісове господарство» своєю площею займає два райони: Смільчинський район (50196,8 га) та Новоград-Волинський район (925,2 га).

5. Організація бухгалтерського обліку надходження та реалізації лісопродукції з лісогосподарських господарств має свої особливості:

- створення первинних документів відбувається за місцем отримання продукції;

- первинні документи створюються відповідальними особами;

- є відомча програма щодо лісової сфери.

6. Для здійснення організації обліку продукції лісу в ДП «Ємільчинське лісове господарство» використовують рахунки класу 2 «Запаси».

В ДП «Ємільчинське лісове господарство» облік деревини на виділених лісосіках здійснюються за: площею території; кількістю дерев, що призначені в рубку (подервно) на певній території; кількістю заготовленої деревини.

7. Для організації обліку лісопродукції підприємство повинно мати належним чином облаштовані локації (склади) – обладнані складські приміщення. Місцями зберігання лісопродукції можуть бути окремі склади, структурні відділи для її отримання, переробки, переробки та торгівлі. Місця для зберігання повинні бути належним чином підготовлені та захищені, щоб уникнути пошкодження або крадіжки продукту.

8. Процес контролю в ДП «Ємільчинське лісове господарство» за лісопродукцією можна структурувати за такою схемою: визначення загального поняття контролю; визначення типу контролю; вибір завдань перевірки; формування плану процесу контролю (елементи та елементи контролю, обсяг і засоби, графік і тривалість); проведення конкретних заходів щодо визначення фактичних і заявлених значень, параметрів і нормативів; ідентифікація та відмінності; підготовка кінцевих результатів; перегляд рішень; документально підтвердити рішення; оголошення рішення; аналіз і ступінь відповідальності; пропозиції щодо виправлення недоліків.

СПИСОК ВИКОРИСТАНИХ ДЖЕРЕЛ

1. Анцукевич О. Н. Продукция лесохозяйственного производства в условиях интенсивного лесного хозяйства. Вопросы экономики лесного хозяйства: материалы межвузовской лесозащитно-лесозащитной конференции при Воронежском лесотехническом институте / отв. ред. И. В. Воронин. Воронеж, 1968. 440, [185–192] с.
2. Богач Б. М. Організація виробничого обліку й аналізу собівартості продукції підприємств лісового господарства: автореф. дис. на здобуття наук. ступеня кандидата економічних наук; Тернопільський національний економічний університет МОНУ. Тернопіль, 2008. 20 с.
3. Бутинець Ф.Ф. Бухгалтерський фінансовий облік: підручник для студентів спеціальності "Облік і аудит" вищих навчальних закладів / Ф.Ф. Бутинець та ін.; 8-ме вид., доп. і перероб. Житомир: ПП "Рута", 2009. 912 с.
4. Вороніна В. Л. Шляхи вдосконалення обліку готової продукції URL: <http://dspace.ussu.org.ua>. (дата звернення: 10.12.2021)
5. Вороніна В.А., Черниш В.В. Особливості документального відображення руху готової продукції. *Кримський економічний вісник*. № 2 (03) Частина I. 2013. С.75-77.
6. Гайда Ю. І., Кузик І. В. Лісопромисловий комплекс України: сучасний стан та доміанти розвитку. *Ефективна економіка*. 2021. № 3. URL: <http://www.economy.nauka.com.ua/?op=1&z=8735> (дата звернення: 10.12.2021).
7. Голов С.Ф., Костюченко В.М. Бухгалтерський облік за міжнародними стандартами: приклади та коментарі. Практичний посібник. Київ : Лібра, 2001. 840 с
8. Гордополов В. Ю., Гоцуляк В. Д., Несходовський І. С. Особливості обліку лісових біологічних активів та лісопродукції. *Економіка. Фінанси. Менеджмент: актуальні питання науки і практики*. 2015. № 4. С. 76-87.
9. Добровольська Е.В., Покотильська Н.В. Стан та тенденції розвитку лісокористування. URL: http://bses.in.ua/journals/2021/63_2021/14.pdf (дата звернення: 10.12.2021)

10. ДСТУ 3071-95 Продукція лісозаготівельної промисловості. Терміни та визначення. URL: <http://zakon2.rada.gov.ua> (дата звернення: 10.12.2021)
11. Жибак М. М. Управління ефективним розвитком лісогосподарських підприємств на основі сортиментної політики : автореф. дис. на добуття наук. ступеня канд. екон. наук : спец. 08.06.01 “Економіка підприємства і організація виробництва”. Львів , 2004.
12. Замула І. В., Шавурська О. В. Бухгалтерський облік операцій з лісокористування. *Науковий вісник Ужгородського університету*. 2014. № 2 (43). С. 179–184.
13. Збірник «Технічні умови на класифікацію лісоматеріалів» ДП «Ліац» 2019 рік. URL: <https://www.ukrforest.com> (дата звернення: 10.12.2021)
14. Збірник інструктивних документів по обліку продукції лісозаготівель, лісорилення і деревообробки на підприємствах Державного комітету лісового господарства України введених в дію з 1 січня 2004 року. К. : Держ. ком. ліс. госп. України, КДЛЮ "Київліс", 2004. 83 с.
15. Зінкевич О.В., Левицька С.О., Мосійчук М.М., Нагавичко І.П., Немкович О.Б. Бухгалтерський облік в галузях народного господарства: Підручник. Рівне: НУВГП, 2006. 268 с.
16. Кадацька А.М. Готова продукція рослинництва як об’єкт обліку витрат. *Глобальні та національні проблеми економіки*. 2018. № 21. С. 414-421.
17. Касич А., Шара В. Понятійний апарат терміна «готова продукція» як об’єкта бухгалтерського обліку. *Економіка*. 2016. № 11(188). С. 33–36. –
18. Кисіль Н.М., Н.І Колінько Методичні аспекти обліку готової продукції на підприємствах лісової галузі. Львів:УкрДЛТ, 2004. 304 с.
19. Кожинов В.Я. Основы бухгалтерского учета. URL: <http://refdb.ru/look/2831079.html> (дата звернення: 10.12.2021)
20. Кондратюк, Т.В.; Сиротинська, А.П. Готова продукція лісового господарства України: стан, тенденції та перспективи розвитку в умовах глобалізації світової економіки. URL: <https://conf.ztu.edu.ua/wp-content/uploads/2017/09/46.pdf> (дата звернення: 10.12.2021)

21. Концепція створення єдиної державної системи електронного обліку деревини: Схвалено розпорядженням Кабінету Міністрів України від 16 вересня 2009 р. № 1090-р. URL: <http://zakon.rada.gov.ua/cgi-bin/laws/main.cgi?nreg=1090-2009-%F0#Text> (дата звернення: 10.12.2021)

22. Котляревська Н.С. Особливості ведення обліку та формування облікової політики на підприємствах лісового господарства // *Менеджмент та підприємництво в Україні: етапи становлення і проблеми розвитку. Вісник Національного університету «Львівська політехніка»*. Львів: 2012. № 721.1. С. 119–125.

23. Кравець П.В. Заключний звіт «Удосконалення системи контролю за рухом деревини в Україні та підготовка заключних пропозицій щодо змін до національного законодавства» URL: <https://cutt.ly/BhWWkRW> (дата звернення: 10.12.2021)

24. Кравець П.В., Лазебник М.М., Хань Є.Ю. Закордонний досвід налагодження систем контролю руху і стеження деревини. URL: <https://cutt.ly/khbnhj5> (дата звернення: 10.12.2021)

25. Лісовий кодекс України» від 21.01.1994 р. № 3852-ХІІ. URL: <https://zakon.rada.gov.ua/laws/show/3852-12#Text> (дата звернення: 10.12.2021)

26. Макаренко С. С. Оцінка діяльності лісового господарства України у контексті вимог часу. *Економіка і суспільство*. 2018. № 19. С. 472-483. URL: http://economyandsociety.in.ua/journal/19_ukr/72.pdf

27. Методика здійснення громадського контролю за лісозаготівлями. URL: https://d2ouvy59p0dg6k.cloudfront.net/downloads/9_____1_5.pdf (дата звернення: 10.12.2021)

28. Михайленко А. М., Гаркуша С.А. Облік готової продукції на підприємствах лісового господарства: особливості та ключові аспекти організації. *Інфраструктура ринку*. 2018. № 25. С. 891-866.

29. Мороз Ю. Облік лісопродукції в бухгалтерії лісгосподарського підприємства. URL: <https://cutt.ly/pgZ5KhB>. (дата звернення: 10.12.2021)

30. Мороз Ю. Ю., Цал-Цалко Ю. С., Ейсмонт В. С., Гайдучок Т. С., Цегельник Н. І. Бухгалтерський облік і аудит в управлінні лісогосподарським підприємством : підручник. Житомир. Рута, 2019. 372 с.

31. Національне положення (стандарт) бухгалтерського обліку 9 «Запаси»: затв. наказом Міністерства фінансів України: від 20.10.99 № 246. База даних «Законодавство України» / ВР України. URL: <http://zakon2.rada.gov.ua/laws/show/z0751-99> (дата звернення: 10.12.2021)

32. Озеран В. О., Чік М. Ю. Вплив організаційно-технологічних особливостей лісового господарства на методику обліку та контролю витрат і калькулювання собівартості продукції. *Вісн. Нац. ун-ту "Львів. політехніка"*. 2009. № 647. С. 445-449.

33. Олійничук О. І. Особливості лісогосподарського виробництва та підвищення його ефективності. *Актуальні проблеми розвитку економіки регіону: науковий збірник* / За ред. І. Г. Ткачук. Івано-Франківськ : Прикарпатський національний університет імені Василя Стефаника, 2009. Вип. V. Т. 2. С. 148–154.

34. Осадча Г. Г., Темчишина Ю. Л. Облік готової продукції та його науково-методичні аспекти на сучасному промисловому підприємстві. *Глобальні та національні проблеми економіки. Серія «Бухгалтерський облік, аналіз та аудит»*. 2017. № 16. С. 894–898.

35. Офіційний сайт Верховної ради України. URL: <https://zakon.rada.gov.ua> (дата звернення 02.12.2021).

36. Офіційний сайт Державного агентства лісових ресурсів України. URL: http://dklg.kmu.gov.ua/forest/control/uk/publish/article?art_id=39543&cat_id=33906 (дата звернення: 10.12.2021)

37. Офіційний сайт ДП «Смільчинське лісове господарство» URL: <https://dpelg.com.ua/pro-nas.html> (дата звернення: 10.12.2021)

38. Офіційний сайт Житомирського обласного управління лісового та мисливського господарства. URL: <https://zt-lis.gov.ua/golovna.html> (дата звернення: 10.12.2021)

39. Петришина Н. С., Перун Р. В. Проблеми обліку готової продукції та її реалізації URL:: http://nbuv.gov.ua/j-pdf/Nie_2014_1_9.pdf. (дата звернення: 10.12.2021)

40. Пирець Н.М., Черненко Т.С. Методи визначення собівартості продукції підприємства будівельної галузі в системі управлінського обліку. *Економічний простір*. 2013. № 71. С.231-238.

41. Писаренко Т.М. Характеристика діючої методики організації обліку готової продукції. *"Економічні науки". Серія "Облік і фінанси"*. Випуск 12 (45). Ч. 1. 2015. С.231-239.

42. Податковий кодекс України: Закон України від 2 грудня 2010 р. № 2755. URL: <http://zakon3.rada.gov.ua/laws/show/2755-17> (дата звернення 07.12.2021).

43. Подолянчук О.А., Захарчук І.С. Готова продукція як об'єкт обліку сільськогосподарських підприємств. *Економіка, фінанси, право*. 2014. № 2. С. 18-22.

44. Пономаренко Т. І., Савчук В.К. Управління відтворенням лісових біологічних активів: обліково-аналітичне забезпечення: монографія. К. : Аграр Медіа Грмп, 2010. 218 с.

45. Публічний звіт Державного агентства лісових ресурсів України за 2020 рік. URL: https://drive.google.com/file/d/1gnksEnP3cbw5_GvPkIXzUV0lxG_EQoL/view (дата звернення: 02.12.2021)

46. Самойленко А. Д., Гальчинський Л. Ю. Аналіз стану інтегрованої системи обліку та контролю лісового сектору агрокомплексу України. URL: https://ela.kpi.ua/bitstream/123456789/22603/1/2017-11_5-03.pdf (дата звернення: 02.12.2021)

47. Слюсарчук Л. Місце готової продукції в бухгалтерському обліку. URL: <http://magazine.faaf.org.ua/misc-gotovoi-produkcii-v-buhgalterskomu-obliku.html> (дата звернення: 02.12.2021)

48. Сторожук Т. М., Дружинська Н. С. Організація електронного обліку продукції лісового господарства деревного походження. *Економічний вісник. Серія : Фінанси, облік, оподаткування*. 2018. Вип. 2. С. 206-212. .

49. Сторожук Т. М., Дружинська Н. С. Готова продукція лісгосподарської діяльності, її форми та види. *Економічний вісник. Серія : Фінанси, облік, оподаткування*. 2020. Вип. 4. С. 193-203.

50. Сторчоус О. Удосконалення організаційно-правового забезпечення державного контролю в лісовому господарстві. URL: http://www.enpi-fleg.org/site/assets/files/2119/report_storchous_improving_organizational_and_legal_aspects_state_control.pdf (дата звернення: 02.12.2021)

51. Сук Л.К., Сук П.Л. Організація бухгалтерського обліку: Підручник. Київ : Каравела. 2009. 624 с.

52. Тимчасова інструкція з електронного обліку продукції лісозаготівель, лісопиляння і деревообробки на підприємствах Державного агентства лісових ресурсів України: затв. Наказом Державного агентства лісових ресурсів України від 27.06.2012 № 202 URL: http://lespravo.org.ua/art/333-Timchasova_instrukciya_z_elektronnoho_obliku_derevini_2012_rik/ (дата звернення: 02.12.2021)

53. Ткач В. П., Торосов Удосконалення лісових відносин та лісоуправління в Україні. *Наукові праці Лісівничої академії наук України*. 2015. Вип. 13. С. 24-31

54. Федосова Т.В. Бухгалтерский учет. Таганрог: ТТИ ЮФУ, 2007 г. 364 с.

55. Формування стратегічних пріоритетів розвитку лісопромислового комплексу України : монографія / М. О. Кизим, І. В. Ярошенко, В. Є. Хаустова, І. О. Губарева. Харків : ФОП Лібуркіна Л. М., 2019. 476 с.

56. Цебрій М. М., Кравчук В. С. Проблеми обліку готової продукції і її реалізації. *Буковинський державний фінансово-економічний університет*. 2013. URL: http://www.rusnauka.com/19_AND_2013/Economics/7_141614.doc.htm. (дата звернення: 02.12.2021)

57. Чукурна О.П. Стратегічні напрямки розвитку машинобудування в контексті економічних реформ в Україні. *Економіка: реалії часу. Науковий журнал*. 2013. № 3 (8). С. 36-42.

Додатки

**Інноваційний проект
організації обліку і контролю
наявності, надходження та
реалізації продукції лісу**