

МІНІСТЕРСТВО ОСВІТИ І НАУКИ УКРАЇНИ  
ПОЛІСЬКИЙ НАЦІОНАЛЬНИЙ УНІВЕРСИТЕТ

Факультет лісового господарства  
Кафедра біології та захисту лісу  
Кваліфікаційна робота  
на правах рукопису

**Редько Дмитро Андрійович**  
(прізвище, ім'я, по батькові здобувача вищої освіти)

УДК 630:631.1  
(індекс)

**КВАЛІФІКАЦІЙНА РОБОТА**  
**Аналіз проведення суцільних рубок головного користування в ДП**  
**«Бориспільське ЛГ»**  
(тема роботи)

205 – лісове господарство  
(шифр і назва спеціальності)

Подається на здобуття освітнього ступеня магістр

кваліфікаційна робота містить результати власних досліджень.  
Використання ідей, результатів і текстів інших авторів мають посилання на  
відповідне джерело

---

(підпис, ініціали та прізвище здобувача вищої освіти)

Керівник роботи  
Мороз Віра Василівна  
(прізвище, ім'я, по батькові)  
К.С.-Г.Н.  
(науковий ступінь, вчене звання)

Житомир – 2021

**Висновок кафедри** \_\_\_\_\_

за результатами попереднього захисту: \_\_\_\_\_

Протокол засідання кафедри \_\_\_\_\_

№ \_\_\_\_\_ від «\_\_\_\_\_» грудня 2021 р.

Завідувач

кафедри

д.б.н., професор

(науковий ступінь, вчене звання)

Житова Олена Петрівна

(підпис)

(прізвище ,ім'я, по батькові)

«\_\_\_\_\_» грудня 2021 р.

### **Результати захисту кваліфікаційної роботи**

Здобувач вищої освіти **Редько Дмитро Андрійович** захистив

(прізвище, ім'я, по батькові)

кваліфікаційну роботу з оцінкою:

сума балів за 100-бальною шкалою \_\_\_\_\_

за шкалою ECTS \_\_\_\_\_

за національною шкалою \_\_\_\_\_

Секретар ЕК

(науковий ступінь, вчене звання)

(підпис)

(прізвище ,ім'я, по батькові)

## АНОТАЦІЯ

**Редько Д. А.:** «Аналіз проведення суцільних рубок головного користування в ДП «Бориспільське ЛГ»». Кваліфікаційна робота на здобуття освітнього ступеня магістра за спеціальністю 205 – лісове господарство – Поліський національний університет, Житомир, 2021.

У кваліфікаційній роботі розглянуто обсяги проведення суцільних рубок у Державному підприємстві «Бориспільське лісове господарство» (скорочено ДП «Бориспільське ЛГ»).

В роботі проведено аналіз щорічних обсягів проведення суцільних рубок головного користування за категоріями лісів (рекреаційно-оздоровчі, захисні, експлуатаційні). Визначено лісогосподарські секції на яких кожен рік здійснюються суцільні рубки, встановлена їх площа, та стовбуровий запас.

Визначено, що найбільше проводяться суцільні рубки в експлуатаційних лісах в господарських секціях сосновій та дубовій з запасом стовбурової деревини 7,69 тис. м<sup>3</sup> і 1,77 тис. м<sup>3</sup> відповідно.

Надана характеристика проведенню лісовідновлюваних заходів у державному підприємстві, визначено що щорічне створення лісових культур щорічно планується на площі 832,5 га, передбачене природне поновлення охоплює площу 317,3 га, природне поновлення сосни відбувається на площі 7,6 га.

Передбачене природне поновлення у лісовому господарстві за породним складом наступне: сосна звичайна площа відновлення – 654,4 га, дуб звичайний – 276,9 га, вільха чорна– 225,6 га, тополя чорна площа відновлення – 0,5 га.

Ключові слова: суцільні рубки, категорії лісів, вкриті лісом лісові ділянки, панівні деревні породи.

## ANNOTATION

Redko D. A.: "Analysis of continuous felling of the main use in SE" Boryspil F". Qualification work for a master's degree in 205 – forestry – Polissia National University, Zhytomyr, 2021.

In the qualification work the volumes of continuous felling in the State Enterprise "Boryspil Forestry" (abbreviated SE "Boryspil F") are considered.

The analysis of annual volumes of continuous felling of the main use by categories of forests (recreational, health, protective, operational) is carried out in the work. The forestry sections where continuous felling is carried out every year have been determined, their area and trunk stock have been established.

It is determined that the most continuous felling is carried out in operational forests in the economic sections of pine and oak with a stock of trunk wood of 7.69 thousand m<sup>3</sup> and 1.77 thousand m<sup>3</sup>, respectively.

The description of forest regeneration measures in the state enterprise is given, it is determined that the annual creation of forest crops is planned annually on the area of 832.5 ha, the planned natural renewal covers the area of 317.3 ha, natural pine regeneration takes place on the area of 7.6 ha.

The envisaged natural regeneration in forestry by species composition is as follows: pine common restoration area - 654.4 ha, common oak - 276.9 ha, black alder - 225.6 ha, poplar black restoration area - 0.5 ha.

Key words: continuous felling, forest categories, forested forest areas, dominant tree species.

**ЗМІСТ**

АНОТАЦІЯ.....	3
ЗМІСТ.....	5
ВСТУП.....	6
РОЗДІЛ I. ХАРАКТЕРИСТИКА ОБ'ЄКТУ ДОСЛІДЖЕНЬ.....	8
РОЗДІЛ II. ПРОГРАМА ДОСЛІДЖЕНЬ ТА ОЦІНКА ДІЯЛЬНОСТІ ПІДПРИЄМСТВА.....	12
2.1. Загальна оцінка підприємства.....	12
2.2. Оцінка виходу ліквідної та ділової деревини.....	14
РОЗДІЛ III. ПРОВЕДЕННЯ СУЦІЛЬНИХ РУБОК ТА ВІДНОВЛЕННЯ ЛІСІВ.....	16
3.1. Щорічний обсяг рубок головного користування .....	16
3.2. Система заходів на відновлення лісів.....	18
ВИСНОВКИ .....	22
СПИСОК ВИКОРИСТАНИХ ДЖЕРЕЛ.....	29
ДОДАТКИ.....	26
Додаток А.....	26
Додаток Б.....	31

## ВСТУП

### *Актуальність теми.*

Раціональне ведення лісового господарства залежить від багатьох чинників які пов'язані і з антропогенним впливом, із природними умовами із ґрунтовими і гідрологічним режимом забезпечення лісів.

Лісогосподарська діяльність багатьох державних підприємств спрямована поступовому відновленні лісових ресурсів, на збільшенні вкритих лісовою рослинністю лісових ділянок, підвищенні продуктивності лісів.

Проведення у лісах рубок головного користування має першочергове завдання – це забезпечення держави високоякісною деревиною для промислових і господарських потреб. Щоб одержати бажаний результат кожне господарство у своїй діяльності планує невиснажливе збалансоване ведення лісового господарства.

**Мета і завдання.** Метою кваліфікаційної роботи було здійснити аналіз проведення суцільних рубок головного користування в ДП «Бориспільське ЛГ».

Для вирішення поставленої мети були виконані наступні завдання:

- провести аналіз щорічних обсягів проведення суцільних рубок за категоріями лісів;
- проаналізувати фактичний і запроєктований вихід деревини;
- проаналізовано види суцільних лісосік за лісогосподарськими секціями;
- надати оцінку лісовідновлюваним роботам.

**Об'єкт дослідження** – проведення суцільних рубок у державному підприємстві «Бориспільське ЛГ».

**Предмет дослідження** – проведення суцільних рубок головного користування за категоріями лісів, та деревними породами.

**Методи дослідження.** Були застосовані такі методи досліджень одержаних показників як аналіз, синтез, індукція, та дедукція.

**Перелік публікацій автора за темою дослідження:**

Мороз В.В., Мельник Р.С., Нагорський Д.В., Редько Д.А., Яценко О.М. Вплив суцільних рубок лісу на довкілля Житомирського Полісся. *Norwegian journal of development of the International Science*. 2021. № 75. Vol. 1. С. 3-8.

***Практичне значення отриманих результатів.***

Одержані результати аналізу можуть посприяти раціональному веденню лісового господарства в ДП «Бориспільське ЛГ».

***Структура та обсяг роботи.*** Кваліфікаційна робота складається зі вступу, трьох розділів, висновку та додатків. Викладена на 34 сторінках комп'ютерного тексту. Кваліфікаційна робота містить 4 таблиці, ілюстрована 8 рисунками. Список використаної літератури нарахує 40 літературних джерела.

## РОЗДІЛ I

### ХАРАКТЕРИСТИКА ОБ'ЄКТУ ДОСЛІДЖЕНЬ

Державне підприємство «Бориспільське лісове господарство» (ДП «Бориспільське ЛГ») Київського обласного управління лісового та мисливського господарства було створене в 1936 році на базі колишніх лісів місцевого значення і частини лісів держлісфонду.



**Рис 1.1. ДП «Бориспільський ЛГ»**

Перше лісовпорядкування лісів лісового господарства було здійснено у 1924 році, наступні роботи з лісовпорядкування проводилися у 1938 р., 1950 р., 1963 р., 1973 р., 1983 р., 1993 р. Після 1994 р., облік проводиться періодично. При проведенні лісовпорядкувальних робіт проводиться огляд територій де вже проводилися лісгосподарські заходи, надається оцінка якості їх проведення.

Території які зазнали стихійного лиха оглядаються, або антропогенного впливу, зазначаються ділянки на яких зауважується наявність фітошкідників та фітохвороб. Згідно з проведеним аналізом визначаються площі під деревними



насадженнями на яких в поточному році будуть проводитися господарські заходи (до них належать суцільні та санітарні рубки) [34, 38].

На сьогоднішній час загальна площа насаджень підприємства становить 19,2 тис. га. Вкриті лісовою рослинністю землі займають площу 17,1 тис. га, що становить 88,8% від загальної площі лісгоспу. Територія підприємства розміщена в басейні річки Дніпро та її лівої притоки ріки Трубіж [20, 27].

ДП «Бориспільський лісгосп» розташований в центральній частині Київської області в адміністративних межах Бориспільського, Баришівського та частково Броварського районів [1-4].

Розміщення угідь ДП "Бориспільський лісгосп" у розрізі лісництв наведено в рис. 1.2.

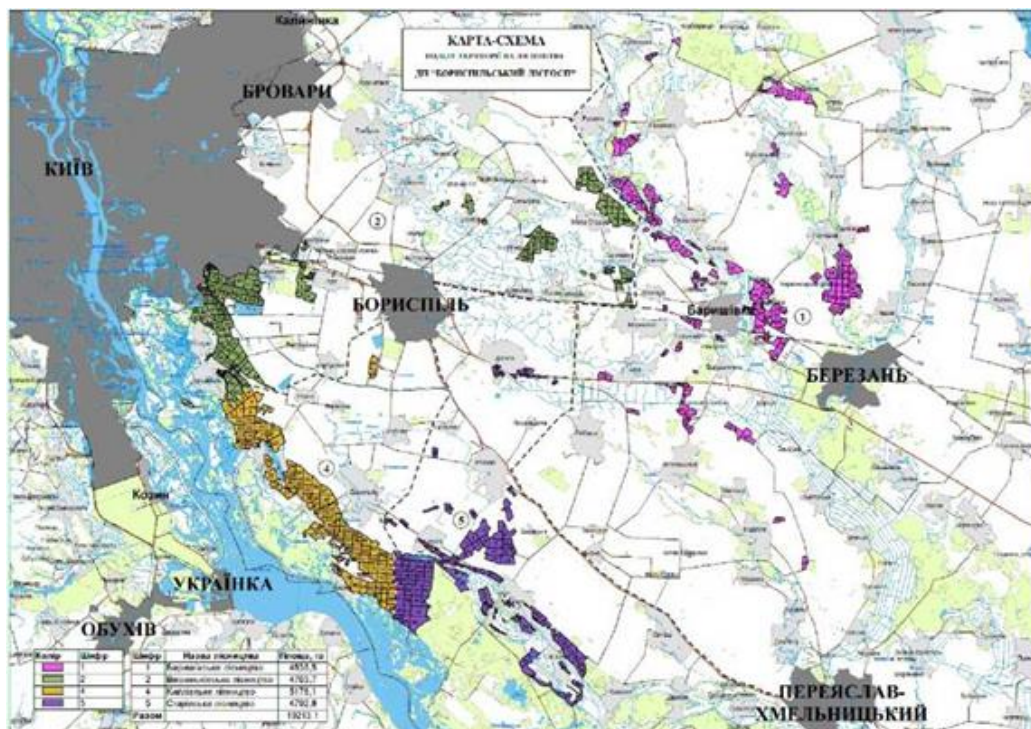


Рис. 1.2. ДП "Бориспільський лісгосп" у розрізі лісництв.

Підприємство охоплює чотири структурних підрозділи (лісництва) – Баришівське, Вишеньківське, Кийлівське та Старівське, які розташовані в межах Бориспільського, Баришівського та Броварського районів Київської області на території земель Лук'янівської, Рудницької, Селищанської, Паришківської, Недрянської, Сезенківської, Волошинівської, Дернівської, Коржівської,

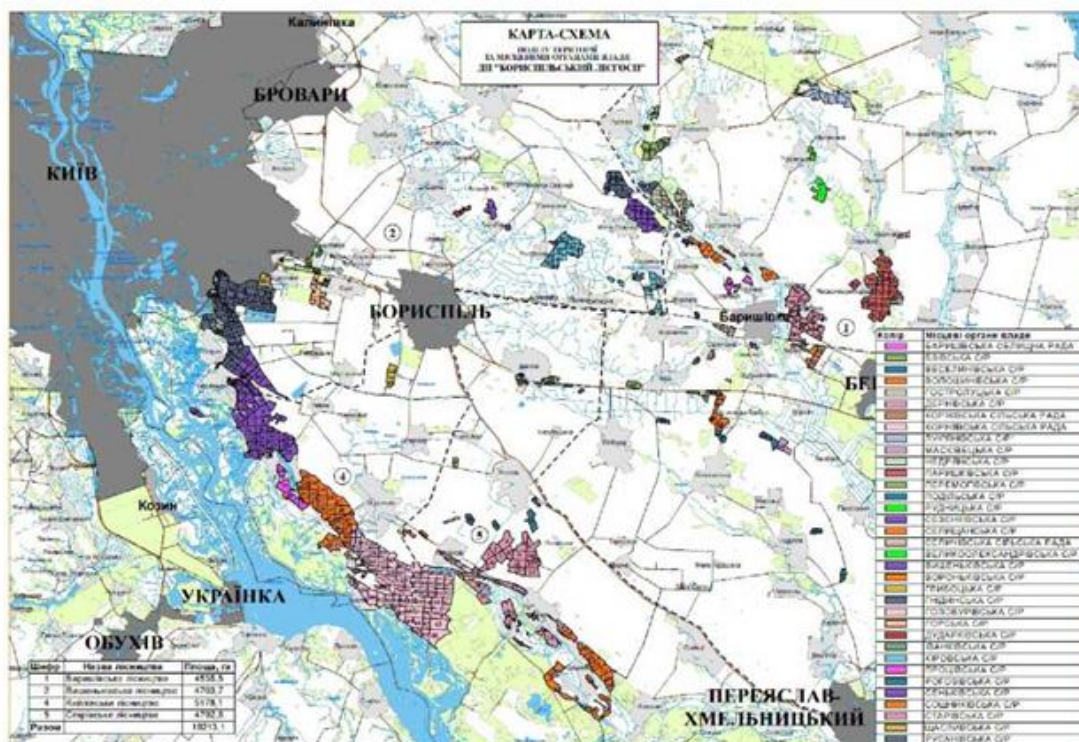
Бзівської, Веселинівської, Москівецької, Подільської, Перемогівської, Гостролуцької, Корніївської, Селичівської, Русанівської, Щасливської, Великоолександрівської, Гірської, Гнідинської, Вишеньківської, Дударківської, Сеньківської, Кучаківської, Процівської, Вороньківської, Глибоцької, Головорівської, Старівської, Сошниківської, Рогозівської, Іванківської сільських та Баришівської селищної рад. Землі вищезгаданих землевласників знаходяться в постійному користуванні ДП «Бориспільський лісгосп».

Адміністративно-організаційна структура лісгоспу та віднесення лісів до місцевих органів влади представлені у таблицях 1.1 та рис. 1.3.

*Таблиця 1.1*

Адміністративно-організаційна структура підприємства.

Найменування лісництв, місцеперебування контор	Адміністративні райони, міста обласного підпорядкування	Площа, га
Баришівське, с. Дернівка	Баришівський	4445,5
	Броварський	93,0
	Разом:	4538,5
Вишеньківське, кв.59	Баришівський	12,5
	Бориспільський	4393,2
	Броварський	298,0
	Разом:	4703,7
Кийлівське, кв.49	Бориспільський	5178,1
	Разом:	5178,1
Старівське, с. Старе	Бориспільський	4792,8
	Разом:	4792,8
<b>Всього по лісгоспу:</b>		<b>19213,1</b>
в т. ч. за адміністративними районами	Баришівський	4458,0
	Бориспільський	14364,1
	Броварський	391,0



**Рис 1.3. Віднесення лісів до місцевих органів влади**

Сільські ради користуються земельними ділянками згідно державних актів на право користування землею [13, 23, 35]. Ділянки, що не мають державних актів, свою діяльність здійснюють на підставі картографічних матеріалів останнього лісовпорядкування яке було закінчено у 2015 р.

Лісове впорядкування проводиться державними лісовпорядними організаціями, яка встановлена центральним органом влади. Використання лісових ресурсів у лісовому господарстві здійснюється в порядку загального та спеціального використання [14, 30, 32]. При спеціальному користування підприємством видається лісовий квиток [21].

## РОЗДІЛ II

### ПРОГРАМА ДОСЛІДЖЕНЬ ТА ОЦІНКА ДІЯЛЬНОСТІ ПІДПРИЄМСТВА

Програма проведення досліджень у Державному підприємстві «Бориспільське лісове господарство» охоплює детальне вивчення ведення лісового господарства на підприємстві, а саме поділ вкритих лісовою рослинністю лісових ділянок, запас насаджень, обсяг дерев які підлягають суцільному рубанню [29, 30].

#### **2.1. Загальна оцінка підприємства**

Вході проведеного аналізу лісотаксаційних матеріалів, з'ясовано що експлуатаційний фонд господарства становить 750,4 га, стовбуровий запас деревини складає 205,4 тис. м<sup>3</sup>.

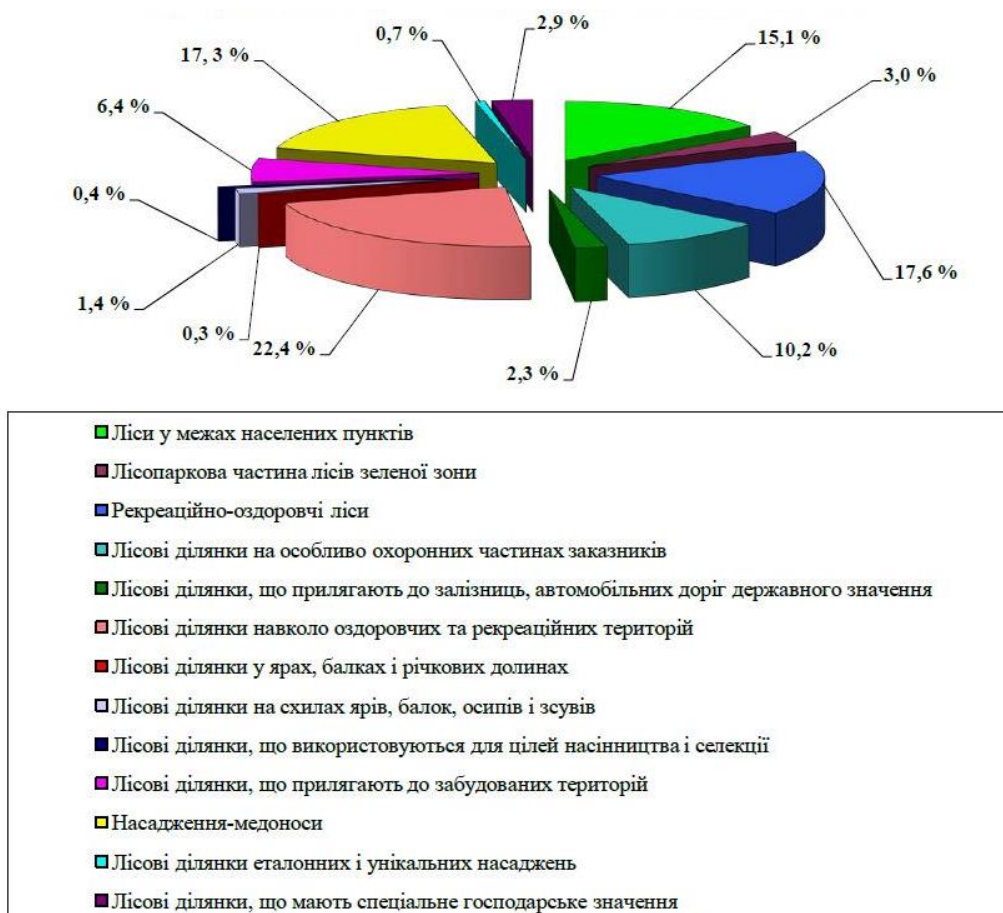
При аналізі розподілу вкритих лісовою рослинністю лісових ділянок які були включені та вилучені з розрахунку головного користуванням (см. Додаток А) згідно з показниками останнього лісовпорядкування (яке було проведено у 2018 р.), визначено, що серед лісів з особливим режимом користування площа включених в розрахунок головного користування становить 10,0 тис. га, а виключених – 2,9 тис. га. Серед експлуатаційних лісів загальна площа лісових ділянок які включені в розрахунок рубок становить – 3,8 тис. га, виключених – 0,4 тис. га. Загальні результати аналізу представлені на рисунку 2.1.





**Рис. 2.1. Частка вкритих лісовою рослинністю лісових ділянок, включених і виключених з розрахунку рубок головного користування.**

На рисунку 2.2. зазначено частки розподілу вкритих лісовою рослинністю лісових ділянок які вилучені з розрахунку рубок головного користування.



**Рис. 2.2. Частка вкритих лісовою рослинністю лісових ділянок, які виключені із розрахунку рубок головного користування за видами виключення**

Як видно з рис. 2.2. найбільша частка виключених лісових ділянок це – лісові ділянки навколо оздоровчих та рекреаційних територій (22,4%) рекреаційно-оздоровчі ліси (17,6%), насадження-медоноси (17,3%), ліси у межах населених пунктів (15,1%), лісові ділянки на особливо охоронних заказників (10,2%).

## 2.2. Оцінка виходу ліквідної та ділової деревини

При проведенні оцінки виходу ліквідної та ділової деревини за фактичними даними з проєктованими спостерігається незначна відмінність у госпсекцій сосновій, грабовій, та осиковій де запроєктований вихід ліквідної деревини є на 1% вищий у сосновій і на 2% вищий у грабовій і осиковій (табл. 2.1).

Таблиця 2.1

### Фактичний та запроєктований вихід ліквідної та ділової деревини

Господарство, госпсекція	Фактичний, %		Запроєктований, %		Відхилення від фактичного	
	ліквіду від стовбурного запасу	ділової від ліквідного запасу	ліквіду від стовбурного запасу	ділової від ліквідного запасу	ліквід + %	ділової + %
<b>Хвойне</b>						
- соснова	90	70	91	78	+ 1	+ 8
<b>Твердолистяне</b>						
- дубова	88	50	88	59	-	+ 9
- ясенова	88	50	88	52	-	+ 2
- грабова	90	25	92	31	+ 2	+ 6
<b>М'яколистяне</b>						
- березова	90	40	90	47	-	+ 7
- осикова	92	20	94	30	+ 2	+ 10
- вільхова	88	55	88	63	-	+ 8

Відрізняється і фактичний вихід запроєктованого за діловою деревниною. Фактичний вихід був нижчим на 8% у соснові госпсекції, на 9% у дубовій, на 2% у ясеневій, на 6% у грабовій, на 7% у березовій, на 10% в осиковій і на 8% вільховій госпсекції.

Фактична заготівля деревини у 2019 році була значно вище ніж 2020 р. (табл. 2.2).

Таблиця 2.2

**Порівняльна характеристика обсягів головного користування у ліквіді за період 2019-2020 рр.**

Показники	Усього, тис. м <sup>3</sup>	В т.ч. по господарствах, тис. м <sup>3</sup>		
		хвойне	твердоли стяне	м'яколис тяне
<b>Щорічна розрахункова лісосіка</b>				
1.1. Рекомендована лісовпорядкуванням на новий ревізійний період	23,8	12,9	4,9	5,9
1.2. Встановлена при попередньому лісовпорядкуванні	18,9	7,1	4,3	7,5
1.3. Діюча на рік лісовпорядкування	23,3	10,9	6,2	6,2
<b>Фактична заготівля деревини</b>				
2019 рік	23,2	11,2	6,4	5,6
2020 рік	20,4	9,7	6,2	4,6
<b>Загальна середня зміна запасу</b>				
Стовбурний запас	76,4	51,4	12,5	12,5

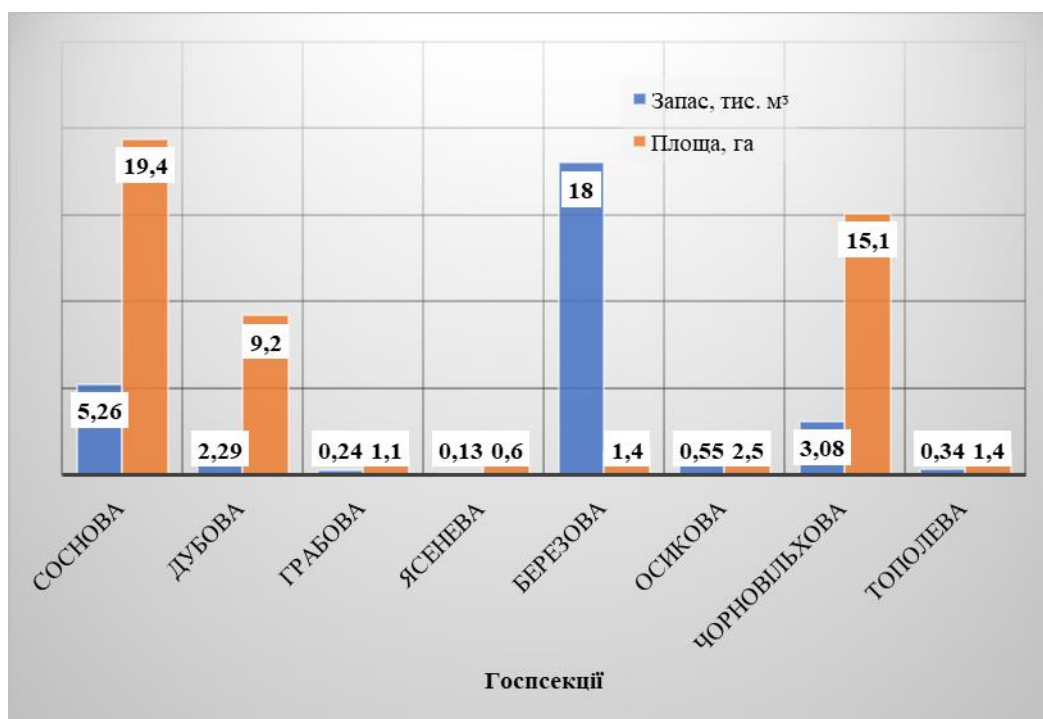
Загальна зміна стовбурного запасу становить у хвойних – 51,4 тис. м<sup>3</sup>, у твердолистяних і м'яколистяних по 12,5 тис. м<sup>3</sup>.

## РОЗДІЛ III

### ПРОВЕДЕННЯ СУЦІЛЬНИХ РУБОК ТА ВІДНОВЛЕННЯ ЛІСІВ

#### 3.1. Щорічний обсяг рубок головного користування

Щорічна розрахункова лісосіка рубок головного користування у Державному підприємстві «Бориспільське лісове господарство», запроєктовано запасом деревини 23,8 тис. м<sup>3</sup> на площі 92,4 га (Додаток Б). Під суцільну рубку підпадає господарська частина рекреаційно-оздоровчих лісів з обмеженим режимом користування на рівнині на площі 50,7 га зі стовбуровим запасом 12,1 тис. м<sup>3</sup>. Господарські секції за деревними породами які підпадають під суцільну рубку зображено на рис. 3.1.



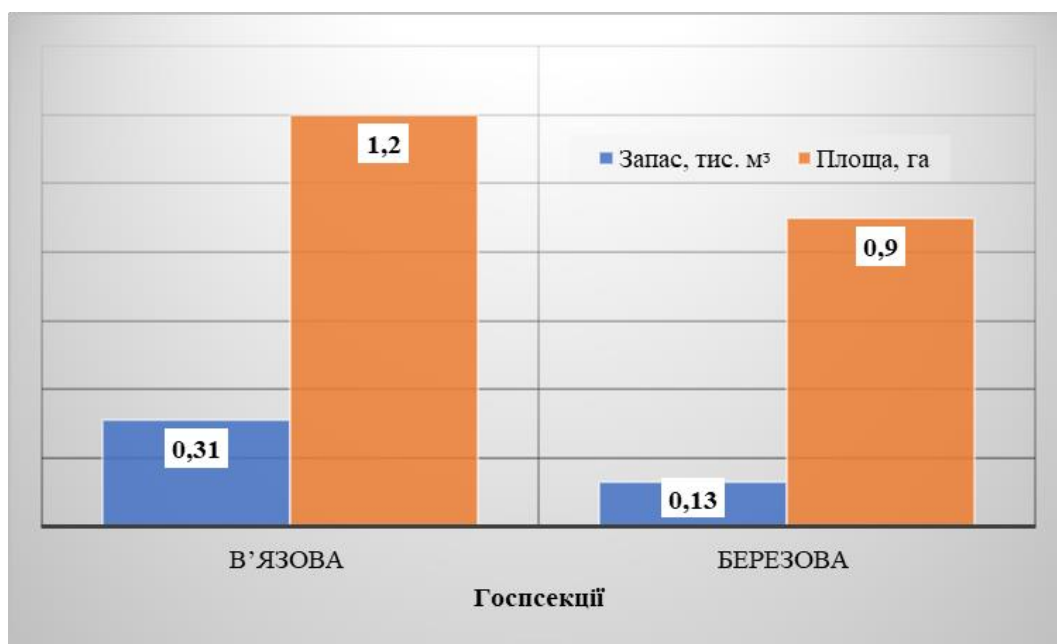
**Рис. 3.1. Щорічний обсяг суцільних рубок в рекреаційно-оздоровчих лісах в розрізі господарських секцій**

Найбільше проводяться суцільні рубки в господарській частині рекреаційно-оздоровчих лісах (II категорія) в сосновій (стовбуровий запас – 5,26 тис. м<sup>3</sup> на площі 19,4 га), чорновільховій (стовбуровий запас – 3,08 тис. м<sup>3</sup> на



площі 15,1 га) і дубовій (стовбуровий запас – дубова 2,29 тис. м<sup>3</sup>, на площі 9,2 га) госпсекціях.

При щорічній суцільній рубці в *захисних лісах* (III категорія) стовбуровий запас становить 0,44 тис. м<sup>3</sup> на площі 2,1 га. Розріз господарських секцій зображено на рис. 3.2.

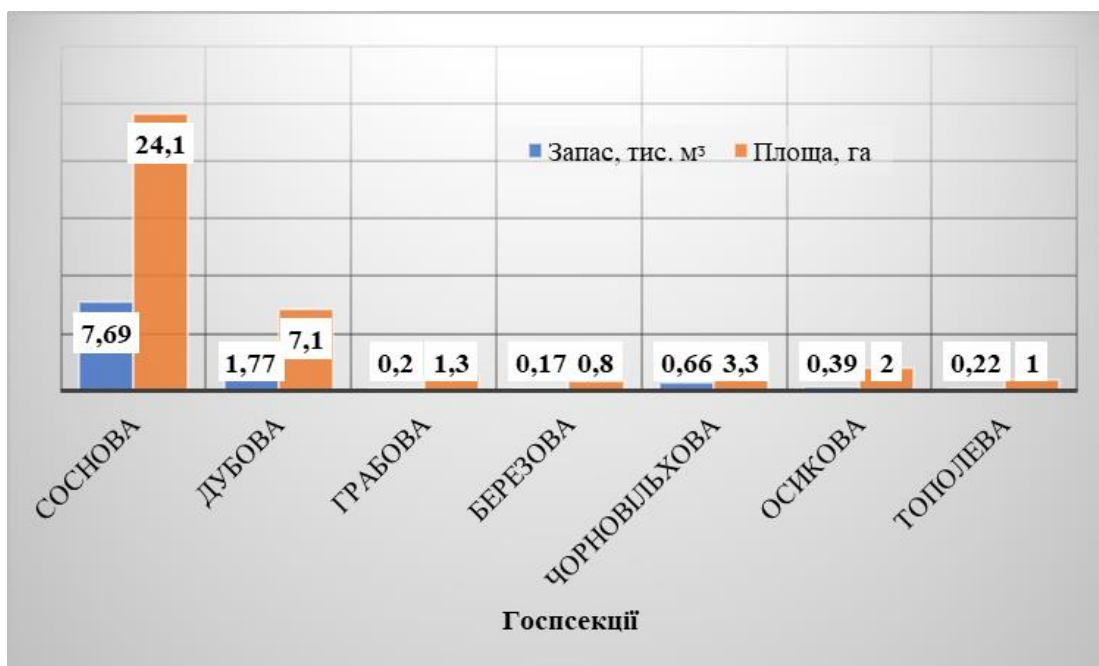


**Рис. 3.2. Щорічний обсяг суцільних рубок в захисних лісах в розрізі господарських секцій**

У захисних лісах суцільні рубки проводять у в'язовій і березовій господарських секціях.

Щорічні суцільні рубки в *експлуатаційних лісах* (IV категорія) здійснюються на площі 39,6 га зі стовбуровим запасом 11,3 тис. м<sup>3</sup>.

Здійснення рубок за господарськими секціями у господарських лісах зображено на рис. 3.3.



**Рис. 3.3. Щорічний обсяг суцільних рубок в експлуатаційних лісах в розрізі господарських секцій**

Згідно з представлених показників на рис. 3.3, найбільше проводяться суцільні рубки в експлуатаційних лісах в господарських секціях сосновій (стовбуровий запас – 7,69 тис. м<sup>3</sup> на площі 24,1 га), та дубовій (стовбуровий запас – дубова 1,77 тис. м<sup>3</sup>, на площі 7,1 га) госпсекціях.

### **3.2. Система заходів на відновлення лісів**

Система заходів відновлення лісів у Державному підприємстві «Бориспільське лісове господарство» проводиться трьома шляхами це:

- садіння лісу;
- висівання;
- природне поновлення [5-8, 18].

Загальна щорічна кількість лісовідновлення охоплює площу 70 га, з них 20 га це природне поновлення лісу. Першочерговим поновлюються головні лісотвірні породи – це сосна та дуб, переважно їх відновлюють шляхом садіння

чи посіву [25, 26, 32, 33, 38]. Природньо-порослевим шляхом відновлюються такі деревні породи як – вільха, осика, акація.

При природному поновлені в господарстві дотримуються періоду для сосни та дуба – 6 років, для вільхи – 4 роки, для інших деревних порід – 5 років [10, 11, 18].

Для покращення природного поновлення застосовують мінералізацію ґрунту (особливо це передбачено в насінневі роки), здійснюють підсівання насіння на галявинах, збереження підросту при проведенні рубок [16, 23].

Переведення лісових культур у ділянки вкриті ліською рослинністю залежать від групи типів лісу, їх цільового призначення, переважно для сосни й дуба це 6 років, для вільхи чорної 5 років, саме в цей період відбувається замикання лісових культур [11, 41].

Державне підприємство самостійно себе забезпечує посадковим матеріалом. В лісових масивах здійснюється збір насіння, яке проходить ретельну перевірку на схожість [13]. Якісне насіння висівають. Крім того, на базі державного підприємства у Київському лісництві знаходиться шишкосушарка, де сушать насіння і зберігають його. Господарство самостійно вирощує посадковий матеріал [16].

В таблиці 3.1 приведені показники запроєктованих обсягів відновлення лісу після проведення суцільних рубок головного користування лісом та інших.

*Таблиця 3.1*

**Запроєктовані обсяги відновлення лісу на не вкритих ліською рослинністю лісових ділянках, га**

Породи, запроєктований для відновлення	Категорії лісових ділянок			Разом
	не вкриті ліською рослинністю (рідколісся, зруби, згарища, загиблі насадження)	лісосіки ревізійного періоду		
		головного користування	інших рубок	
<b>Лісові культури</b>				
Сосна	84,7	428,5	88,4	601,6

Породи, запроектований для відновлення	Категорії лісових ділянок			Разом
	не вкриті ліською рослинністю (рідколісся, зруби, згарища, загиблі насадження)	лісосіки ревізійного періоду		
		головного користування	інших рубок	
Дуб звичайний	22,7	208,0	0,2	230,9
<b>Разом:</b>	<b>107,4</b>	<b>636,5</b>	<b>88,6</b>	<b>832,5</b>
<b>Сприяння природному поновленню</b>				
Сосна звичайна	4,5	3,1	–	7,6
<b>Разом:</b>	<b>4,5</b>	<b>3,1</b>	<b>–</b>	<b>7,6</b>
<b>Природне поновлення</b>				
Сосна звичайна	45,2	–	–	45,2
Дуб звичайний	46,0	–	–	46,0
Вільха чорна	48,3	177,3	–	225,6
Тополя чорна	–	0,5	–	0,5
<b>Разом:</b>	<b>139,5</b>	<b>177,8</b>	<b>–</b>	<b>317,3</b>
<b>Усього по лісгоспу:</b>				
Сосна звичайна	134,4	431,6	88,4	654,4
Дуб звичайний	68,7	208,0	0,2	276,9
Вільха чорна	48,3	177,3	–	225,6
Тополя чорна	–	0,5	–	0,5
<b>Разом:</b>	<b>251,4</b>	<b>817,4</b>	<b>88,6</b>	<b>1157,4</b>

Отже у ДП «Бориспільське ЛГ» запроєктовано створення лісових культур на площі 832,5 га, сприяння природному поновленню сосни на площі 7,6 га, передбачене природне поновлення на площі 317,3 га.

За деревними породами відновлення сосни звичайної на площі – 654,4 га, дуба звичайного – 276,9 га, вільхи чорної – 225,6 га, тополі чорної – 0,5 га.

В держаному підприємстві передбачені всі заходи з відновлювання лісів з метою їх раціонального використання [19, 36, 39].

## ВИСНОВКИ

Проаналізовано, що експлуатаційний фонд господарства становить 750,4 га, а запас стовбурової деревини – 205,4 тис. м<sup>3</sup>.

Визначено, що серед лісів з особливим режимом користування площа включених в розрахунок головного користування становить – 10,0 тис. га, а виключених – 2,9 тис. га, а серед експлуатаційних лісів ділянки які включені в розрахунок рубок займають площу – 3,8 тис. га, виключені – 0,4 тис. га.

Проаналізовано, що щорічна запроєктована розрахункова лісосіка рубок головного користування за запасом деревини становить 23,8 тис. м<sup>3</sup>,

Встановлено, що суцільні рубки проводяться в лісах II категорії на площі 50,7 га зі стовбуровим запасом 12,1 тис. м<sup>3</sup>, в лісах III категорії стовбуровий запас становить 0,44 тис. м<sup>3</sup> на площі 2,1 га., в лісах IV категорії стовбуровим запасом становить 11,3 тис. м<sup>3</sup>, на площі 39,6 га.

Визначено, що найбільше проводяться суцільні рубки в експлуатаційних лісах в господарських секціях сосновій (стовбуровий запас – 7,69 тис. м<sup>3</sup> на площі 24,1 га), та дубовій (стовбуровий запас – дубова 1,77 тис. м<sup>3</sup>, на площі 7,1 га).

Проаналізовано, що створення лісових культур запроєктовано на площі 832,5 га, сприяння природному поновлення сосни на площі 7,6 га, передбачене природне поновлення на площі 317,3 га. Відновлення лісів за породним складом наступне: сосна звичайна площа відновлення – 654,4 га, дуб звичайний – 276,9 га, вільха чорна – 225,6 га, тополя чорна площа відновлення – 0,5 га.

## СПИСОК ВИКОРИСТАНИХ ДЖЕРЕЛ

1. Барановський В.А. та ін Україна. Еколого-географічний атлас. Атлас-монографія. К.: Варта, 2006. 220 с.
2. Географічна енциклопедія України. К.: УРЕ ім. М. П.Бажана. Т. 1: А–Ж. 1989. 414 с.
3. Географічна енциклопедія України. К.: УРЕ ім. М.П. Бажана. Т. 2: З–О. 1990. 480 с.
4. Географічна енциклопедія України. К.: УРЕ ім. М.П. Бажана. Т. 3: П–Я. 1993. 480 с.
5. Гордієнко М. І., Шлапак В. П., Гойчук А. Ф., Рибак В. О., Маурер В. М., Гордієнко Н. М., Ковалевський С. Б. Культури сосни звичайної в Україні. Київ: 2002. 872 с.
6. Гордієнко М. І., Гойчук А. Ф., Гордієнко Н. М. Штучні ліси в дібровах. Житомир: Полісся, 1999. 592 с.
7. Гордієнко М. І., Корецький Г. С., Маурер В. М. Лісові культури. К.: Сільгоспосвіта, 1995. 328 с.
8. Гордієнко Н. М., Бондар А. О., Гордієнко М. І. Інтродуценти в дібровах Полісся та лісостепу України. К: Урожай, 2001. 448 с.
9. Гребинский С. О. Рост растений. Львов: Изд-во Львов, ун-та, 1961. 295 с.
10. Гриб В. М. Особливості росту та розвитку штучних соснових насаджень залежно від агротехніки їх створення. *Вісник аграрної науки Причорномор'я*. 2012. Вип. 3. С. 142–149.
11. Дебринюк Ю. М., Калінін М. І. Оптимізація схем змішування при вирощуванні високопродуктивних культур дуба звичайного за участю хвойних порід. Практичні рекомендації. Харків: УкрНДІЛГА, 1991. 56 с.
12. Дебринюк Ю. М., Калінін М. І., Гузь М. М., Шаблій І. В. Лісове насінництво. Львів: Світ, 1998. 432 с.

13. Зінченко Т. Є. Економічні засади землекористування міських агломерацій: теорія, методологія, практика. Житомир: Видавництво «ПП Рута», 2012. 380 с.
14. Інструкція з проектування, технічного приймання, обліку та оцінки якості лісокультурних об'єктів. Наказ Міністерства лісового господарства України від 08.07.97 №62.
15. Калінін М. І. Лісові культури і захисне лісорозведення. Львів: Світ, 1994. 296 с.
16. Карманова И. В. Математические методы изучения роста и продуктивности растений. М.: Наука, 1976. 221 с.
17. Кефели В. И. Рост растений. М. Колос, 1984. 175 с.
18. Ковалевський С. Б., Кроль А. В.. Особливості росту 30–50-річних культур сосни звичайної Житомирського Полісся на землях із кам'янистими породами. *Науковий вісник НЛТУ України*, 2018, т. 28, № 5. С.15-18
19. Козьмук П. Ф., Куліш В. І., Чернявський О. А. Земельні ресурси Буковини: стан, моніторинг, використання. Чернівці: Букрек, 2007. 253с.
20. Комплексное лесохозяйственное районирование Украины и Молдавии. / под. ред С. А. Генсірука. К.: Наукова думка, 1981. 360 с.
21. Краснов В. П., Ткачук В. І., Орлов О. О. Довідник спеціаліста лісового господарства. Довідкове видання. Житомир. Новоград-Волинський: Вид-во «НОВОГрад», 2013. 436 с.
22. Логгинов Б. И. Лесные культуры К.: Изд-во УСХА, 1977. 18 с.
23. Новоторов О. С. Економіка землегосподарювання: теорія, методологія / за ред. акад. Б. М. Данилишина. РВПС України. Київ: ТОВ «ДКС центр», 2009. 628 с.
24. Осмола М. Х. Лісові культури. Лісові розсадники. К.: ІСДО, 1995. 92 с.
25. Подольська Т. М., Гриник Г. Г. Особливості росту деревостанів з домінуванням дуба звичайного на Вінниччині. Lviv Polytechnic National University Institutional Repository <http://ena.lp.edu.ua>. С.149-154.

26. Полевой В. В., Саламатова Т. С. Физиология роста и развития растений. Л.: Изд-во Ленинград. ун-та, 1991. 238 с.
27. Руденко В. П. Географія природно-ресурсного потенціалу України. К.: ВД “К.-М. Академія”; Чернівці: Зелена Буковина, 1999. 568 с.
28. Самоплавський В. І. Лісове господарство України: на зламі тисячоліть. *Науковий вісник НАУ*. 2000. Вип. 25. С. 11–19.
29. Самоплавський В. І. Лісове господарство України: стан та перспективи розвитку. *Науковий вісник НАУ*. 1998. Вип. 8. С. 8–14.
30. Солодкий В. Д. Запровадження норм сталого розвитку Буковини на основі принципів Карпатської конвенції. *Науковий вісник Ужгородського університету*. Вип. 24, Біологія. Ужгород, 2008. С. 35–39.
31. Справочник лесоведа. / Пастернак П. С. и др. Урожай, 1990. 296 с.
32. Сухий П. О., Заячук М. Д. Екологічні аспекти сільськогосподарського природокористування території Чернівецької області. Мат-ли міжн. наук. конф., присв. 130-річчю заснування Чернівецького нац. ун-ту імені Юрія Федьковича та 60-річчю створення кафедри фіз.географії (Чернівці, 15–18 грудня 2005 р.). Чернівці: Рута, 2005. С. 26–28.
33. Терек О. І., Пацула О. І. Ріст і розвиток: навч. посібник. Львів: ЛНУ ім. Ів. Франка, 2011. 328 с.
34. Федоров Н. И. Лесная фитопатология: Учеб. Для лесохоз. Вузов. Минск: Высш. шк., 1992. 317 с.
35. Фурдичко О. І., Лавров В. В. Лісова галузь України у контексті збалансованого розвитку: теоретико-методологічні, нормативно-правові та організаційні аспекти: монографія. К. : Основа, 2009. 424 с.
36. Хвесик М. А., Голян В. А., Крисак А. І. Інституціональні трансформації та фінансово-економічне регулювання землекористування в Україні. К.: Кондор, 2008. 512 с.



37. Чернявський О. А., Сівак В. К. Ефективне і раціональне використання деградованих земель. Чернівці: Зелена Буковина, 2003. С. 95–120.

38. Щербакова Л. Н., Карпун Н. Н. Защита растений: учеб. пособие для студ. учреждений сред, проф. Образования. М.: Издательский центр «Академия», 2008. 272 с.

39. Щурик М. Трансформація земель сільського господарства Карпатського макрорегіону: монографія. Чернівці: Книги ХХІ, 2005. 352 с.

40. Якимов Н. И., Гвоздев В. К., Праходский А. Н. Лесные культуры и защитное лесоразведение: учеб. Пособие для студентов специальностей «Лесное хозяйство», «Садово-парковое строительство». Минск: БГТУ, 2007. 312 с.

## ДОДАТКИ

Додаток А

**Розподіл вкритих лісовою рослинністю лісових ділянок на включені та виключені з розрахунку рубок головного користування**

Попереднє лісовпорядкування			Теперішнє лісовпорядкування			Підстави для виключення
вкриті лісовою рослинністю лісові ділянки	стигли і перестійні		вкриті лісовою рослинністю лісові ділянки	стигли і перестійні		
	площа, га	запас тис.м <sup>3</sup>		площа, га	запас тис.м <sup>3</sup>	
<b>Ліси природоохоронного, наукового, історико-культурного призначення</b>						
Усього за державним обліком лісів						
			335,3	60,8	15,00	
в т.ч. а) включено в розрахунок						
			-	-	-	
б) виключено із розрахунку						
			335,3	60,8	15,00	
з них за видами:						
1. Лісові ділянки на особливо охоронних частинах заказників						
			335,3	60,8	15,00	
<b>Рекреаційно-оздоровчі ліси</b>						
Усього за державним обліком лісів						
			12051,6	622,7	155,56	
в т.ч. а) включено в розрахунок						
			9575,9	402,9	104,94	
б) виключено із розрахунку						
			2475,7	219,8	50,62	
з них за видами:						
1. Берегозахисні лісові ділянки						
			0,7	0,3	0,06	
2. Лісові ділянки, що прилягають до залізниць, автомобільних доріг державного значення						
			45,7	0,2	0,05	
3. Лісові ділянки навколо оздоровчих та рекреаційних територій						
			737,7	44,8	11,61	
4. Ліси у межах населених пунктів						
			495,5	17,5	3,20	
5. Лісопаркова частина лісів зелених зон						
			96,5	3,8	0,70	
6. Рекреаційно-оздоровчі ліси, поза межами зелених зон						
			576,3	17,4	3,71	
7. Лісові ділянки у ярах, балках і річкових долинах						
			8,3	-	-	
8. Лісові ділянки на схилах ярів, балок, обривів, осипів і зсувів						
			44,9	0,3	0,04	
9. Лісові ділянки, що використовуються для цілей насінництва і селекції						

Попереднє лісовпорядкування			Теперішнє лісовпорядкування			Підстави для виключення
вкриті лісовою рослинністю лісові ділянки	стигли і перестійні		вкриті лісовою рослинністю лісові ділянки	стигли і перестійні		
	площа, га	запас тис.м <sup>3</sup>		площа, га	запас тис.м <sup>3</sup>	
			4,7	-	-	
<b>10. Лісові ділянки, що прилягають до забудованих територій</b>						
			169,6	7,9	1,68	
<b>11. Насадження - медоноси</b>						
			256,3	94,9	21,49	
<b>12. Лісові ділянки, що мають спеціальне господарське значення</b>						
			21,5	20,7	3,64	
<b>13. Лісові ділянки еталонних і унікальних насаджень</b>						
			12,0	12,0	4,44	
<b>14. Лісові ділянки з перевагою порід, що не підлягають рубанню</b>						
			5,1	-	-	
<b>15. Лісові ділянки, що прилягають до земель історико-культурного призначення</b>						
			0,9	-	-	
<b>Захисні ліси</b>						
Усього за державним обліком лісів						
			516,3	60,5	13,18	
в т.ч. а) включено в розрахунок						
			447,8	34,7	8,29	
б) виключено із розрахунку						
			68,5	25,8	4,89	
з них за видами:						
<b>1. Лісові ділянки, що прилягають до залізниць, автомобільних доріг державного значення</b>						
			19,5	-		
<b>2. Лісові ділянки, що прилягають до забудованих територій</b>						
			5,4	2,1	0,49	
<b>3. Насадження - медоноси</b>						
			38,0	22,8	4,16	
<b>4. Лісові ділянки, що мають спеціальне господарське значення</b>						
			5,6	0,9	0,24	
<b>Разом лісів з особливим режимом користування</b>						
Усього за державним обліком лісів						
13008,4	642,5	162,86	12903,2	744,0	183,74	
в т.ч. а) включено в розрахунок						
11541,0	461,0	124,56	10023,7	437,6	113,23	
б) виключено із розрахунку						
1467,4	181,5	38,30	2879,5	306,4	70,51	
з них за видами:						
<b>1. Лісові ділянки на особливо охоронних частинах заказників</b>						
334,7	41,2	9,00	335,3	60,8	15,00	
<b>2. Берегозахисні лісові ділянки</b>						
0,9	0,9	0,27	0,7	0,3	0,06	

Попереднє лісовпорядкування			Теперішнє лісовпорядкування			Підстави для виключення
вкриті лісовою рослинністю лісові ділянки	стигли і перестійні		вкриті лісовою рослинністю лісові ділянки	стигли і перестійні		
	площа, га	запас тис.м <sup>3</sup>		площа, га	запас тис.м <sup>3</sup>	
<b>3. Лісові ділянки, що прилягають до залізниць, автомобільних доріг державного значення</b>						
178,3	6,8	1,25	65,2	0,2	0,05	
<b>4. Лісові ділянки навколо оздоровчих та рекреаційних територій</b>						
516,2	25,6	7,29	737,7	144,8	11,61	
<b>5. Ліси у межах населених пунктів</b>						
-	-	-	495,5	17,5	3,20	
<b>6. Лісопаркова частина лісів зелених зон</b>						
-	-	-	96,5	3,8	0,70	
<b>7. Рекреаційно-оздоровчі ліси, поза межами зелених зон</b>						
-	-	-	576,3	17,4	3,71	
<b>8. Лісові ділянки у ярах, балках і річкових долинах</b>						
9,4	-	-	8,3	-	-	
<b>9. Лісові ділянки на схилах ярів, балок, обривів, осипів і зсувів</b>						
48,2	7,1	1,79	44,9	0,3	0,04	
<b>10. Лісові ділянки, що використовуються для цілей насінництва і селекції</b>						
16,3	-	-	4,7	-	-	
<b>11. Лісові ділянки, що прилягають до забудованих територій</b>						
20,4	15,1	1,66	175,0	10,0	2,17	
<b>12. Насадження - медоноси</b>						
292,0	73,3	52,2	294,3	117,7	25,65	
<b>13. Лісові ділянки, що мають спеціальне господарське значення</b>						
9,1	9,1	1,96	27,1	21,6	3,88	
<b>14. Лісові ділянки еталонних і унікальних насаджень</b>						
12,0	-	-	12,0	12,0	4,44	
<b>15. Лісові ділянки з перевагою порід, що не підлягають рубанню</b>						
17,7	2,4	0,33	5,1	-	-	
<b>16. Лісові ділянки, що прилягають до земель історико-культурного призначення</b>						
0,8	-	-	0,9	-	-	
<b>Експлуатаційні ліси</b>						
Усього за державним обліком лісів						
3460,5	405,4	108,20	4156,9	518,3	140,47	
в т.ч. а) включено в розрахунок						
3246,0	309,0	87,99	3751,7	311,9	91,79	
б) виключено із розрахунку						
214,5	96,4	20,21	405,2	206,4	48,68	
з них за видами:						
<b>1. Берегозахисні лісові ділянки</b>						
2,8	2,8	0,36	0,9	-	-	
<b>2. Лісові ділянки, що прилягають до залізниць, автомобільних доріг державного значення</b>						
			9,7	6,6	1,51	
<b>3. Лісові ділянки, що використовуються для цілей насінництва і селекції</b>						

Попереднє лісовпорядкування			Теперішнє лісовпорядкування			Підстави для виключення
вкриті лісовою рослинністю лісові ділянки	стигли і перестійні		вкриті лісовою рослинністю лісові ділянки	стигли і перестійні		
	площа, га	запас тис.м <sup>3</sup>		площа, га	запас тис.м <sup>3</sup>	
			7,0	-	-	
<b>4. Лісові ділянки, що прилягають до забудованих територій</b>						
73,4	36,3	9,73	36,4	10,4	3,39	
<b>5. Насадження - медоноси</b>						
89,0	32,9	6,30	271,3	134,3	32,62	
<b>6. Лісові ділянки, що мають спеціальне господарське значення</b>						
30,8	15,4	1,55	67,4	44,2	7,29	
<b>7. Лісові ділянки еталонних і унікальних насаджень</b>						
5,7	2,1	0,80	10,9	10,9	3,87	
<b>8. Лісові ділянки з перевагою порід, що не підлягають рубанню</b>						
5,9	-	-	1,6			
<b>Разом по лісгоспу</b>						
Усього за державним обліком лісів						
16468,9	1047,9	271,06	17060,1	1262,3	324,21	
в т.ч. а) включено в розрахунок						
14787,0	770,0	212,55	13775,4	749,5	205,02	
б) виключено із розрахунку						
1681,9	277,9	58,51	3284,7	512,8	119,19	
з них за видами:						
<b>1. Ліси у межах населених пунктів</b>						
-	-	-	495,5	17,5	3,20	Постанова КМ України №733 від 16.05.2007 р. "Порядок поділу лісів на категорії та виділення особливо захисних ділянок"
<b>2. Лісопаркова частина лісів зелених зон</b>						
-	-	-	96,5	3,8	0,70	-//-
<b>3. Рекреаційно-оздоровчі ліси, поза межами зелених зон</b>						
-	-	-	576,3	17,4	3,71	-//-
<b>4. Лісові ділянки на особливо охоронних частинах заказників</b>						
334,7	41,2	9,00	335,3	60,8	15,00	-//-
<b>5. Берегозахисні лісові ділянки</b>						
2,8	2,8	0,36	1,6	0,3	0,06	-//-
<b>6. Лісові ділянки, що прилягають до залізниць, автомобільних доріг державного значення</b>						
178,3	6,8	1,25	74,9	6,8	1,56	-//-

Попереднє лісовпорядкування			Теперішнє лісовпорядкування			Підстави для виключення
вкриті лісовою рослинністю лісові ділянки	стигли і перестійні		вкриті лісовою рослинністю лісові ділянки	стигли і перестійні		
	площа, га	запас тис.м <sup>3</sup>		площа, га	запас тис.м <sup>3</sup>	
7. Лісові ділянки навколо оздоровчих та рекреаційних територій						
589,6	61,9	17,02	737,7	44,8	11,61	-//-
8. Лісові ділянки у ярах, балках і річкових долинах						
12,2	2,8	0,36	8,3	-	-	-//-
9. Лісові ділянки на схилах ярів, балок, обривів, осипів і зсувів						
55,1	14,0	3,26	44,9	0,3	0,04	-//-
10. Лісові ділянки, що використовуються для цілей насінництва і селекції						
24,3	-	-	11,7	-	-	-//-
11. Лісові ділянки, що прилягають до забудованих територій						
73,4	36,3	9,73	211,4	20,4	5,56	-//-
12. Насадження - медоноси						
381,0	106,2	21,05	565,6	252,0	58,27	-//-
13. Лісові ділянки, що мають спеціальне господарське значення						
33,2	27,6	4,62	94,5	65,8	11,17	-//-
14. Лісові ділянки еталонних і унікальних насаджень						
17,7	2,1	0,80	22,9	22,9	8,31	-//-
15. Лісові ділянки з перевагою порід, що не підлягають рубанню						
23,6	2,4	0,33	6,7	-	-	Правила відпуску деревини на пні п.3
16. Лісові ділянки, що прилягають до земель історико-культурного призначення						
0,8	-	-	0,9	-	-	-//-







- дубова високостовбур	58,1 16,8	7,1	2,05	1,77	1,07	7,1	2,05	1,77	1,07
- дубова низькостовбурн	6,4 1,13	-	-	-	-	-	-	-	-
- грабова	20,6 3,28	1,3	0,21	0,20	0,04	1,3	0,21	0,20	0,04
- в'язова	0,5 0,08	-	-	-	-	-	-	-	-
М'яколистяне - всього	89,9 22,6	7,1	1,83	1,64	0,89	7,1	1,83	1,64	0,89
в тому числі по госпсекціях:									
- березова в надмірно зволожених умовах	10,8 1,19	-	-	-	-	-	-	-	-
- березова	5,1 1,19	0,8	0,19	0,17	0,08	0,8	0,19	0,17	0,08
- осикова	15,0 3,10	2,0	0,41	0,39	0,11	2,0	0,41	0,39	0,11
- вільхова	48,0 14,4	3,3	0,99	0,66	0,59	3,3	0,99	0,86	0,59
- тополева	11,0 2,68	1,0	0,24	0,22	0,11	1,0	0,24	0,22	0,11
<b>Разом по способу рубки</b>	<b>313,1 92,2</b>	<b>39,6</b>	<b>12,55</b>	<b>11,30</b>	<b>8,14</b>	<b>39,6</b>	<b>12,55</b>	<b>11,30</b>	<b>8,14</b>
<b>Разом по господарській частині</b>	<b>313,1 92,2</b>	<b>39,6</b>	<b>12,55</b>	<b>11,30</b>	<b>8,14</b>	<b>39,6</b>	<b>12,55</b>	<b>11,30</b>	<b>8,14</b>
<b>Усього по лісгоспу</b>	<b>750,4 205,4</b>	<b>92,4</b>	<b>26,56</b>	<b>23,81</b>	<b>16,16</b>	<b>92,4</b>	<b>26,56</b>	<b>23,81</b>	<b>16,16</b>
в тому числі по госпсекціях:									
Хвойне - всього	242,1 79,3	43,5	14,20	12,95	10,12	43,5	14,20	12,95	10,12
в тому числі по госпсекціях:									
- соснова	240,2 78,6	43,5	14,20	12,95	10,12	43,5	14,20	12,95	10,12
- ялина похідна	1,9 0,69	-	-	-	-	-	-	-	-
Твердолистяне - всього	226,0 60,1	20,5	5,67	4,94	2,75	20,5	5,67	4,94	2,75
в тому числі по госпсекціях:									
- дубова високостовбур	147,3 42,5	16,3	4,70	4,06	2,38	16,3	4,70	4,06	2,38
- дубова низькостовбурн	7,7 1,40	-	-	-	-	-	-	-	-

- ясенева	11,1 2,73	0,6	0,15	0,13	0,07	0,6	0,15	0,13	0,07
- грабова	42,4 8,41	2,4	0,47	0,44	0,14	2,4	0,47	0,44	0,14
- в'язова	17,5 5,03	1,2	0,35	0,31	0,16	1,2	0,35	0,31	0,16
М'яколистяне - всього	282,3 66,05	28,4	6,69	5,92	3,29	28,4	6,69	5,92	3,29
- березова	49,7 7,96	3,1	0,54	0,48	0,23	3,1	0,54	0,48	0,23
- вільхова	171,4 43,44	18,4	4,54	3,94	2,51	18,4	4,54	3,94	2,51
- осикова	34,5 7,67	4,5	1,00	0,94	0,29	4,5	1,00	0,94	0,29
- тополева	26,7 6,98	2,4	0,61	0,56	0,26	2,4	0,61	0,56	0,26
<b>Разом за способом</b>	<b>750,4 205,4</b>	<b>92,4</b>	<b>26,56</b>	<b>23,81</b>	<b>16,16</b>	<b>92,4</b>	<b>26,56</b>	<b>23,81</b>	<b>16,16</b>