

МІНІСТЕРСТВО ОСВІТИ І НАУКИ УКРАЇНИ
ПОЛІСЬКИЙ НАЦІОНАЛЬНИЙ УНІВЕРСИТЕТ

Факультет лісового господарства
Кафедра біології та захисту лісу
Кваліфікаційна робота
на правах рукопису

Нагорський Давид Віталійович

(прізвище, ім'я, по батькові здобувача вищої освіти)

УДК 630*96

(індекс)

КВАЛІФІКАЦІЙНА РОБОТА
Аналіз проведення суцільних рубок головного користування
в ДП «Овруцьке ЛГ»
(тема роботи)

205 – лісове господарство

(шифр і назва спеціальності)

Подається на здобуття освітнього ступеня магістр

кваліфікаційна робота містить результати власних досліджень.
Використання ідей, результатів і текстів інших авторів мають посилання на
відповідне джерело

(підпис, ініціали та прізвище здобувача вищої освіти)

Керівник роботи

Мороз Віра Василівна

(прізвище, ім'я, по батькові)

К.С.-Г.Н.

(науковий ступінь, вчене звання)

Житомир – 2021

Висновок кафедри _____

за результатами попереднього захисту: _____

Протокол засідання кафедри _____

№ ___ від «___» грудня 2021 р.

Завідувач кафедри

д.б.н., професор

(науковий ступінь, вчене звання)

(підпис)

Житова Олена Петрівна

(прізвище ,ім'я, по батькові)

«___» грудня 2021 р.

Результати захисту кваліфікаційної роботи

Здобувач вищої освіти **Нагорський Давид Віталійович** захистив

(прізвище, ім'я, по батькові)

кваліфікаційну роботу з оцінкою:

сума балів за 100-бальною шкалою _____

за шкалою ECTS _____

за національною шкалою _____

Секретар ЕК

(науковий ступінь, вчене звання)

(підпис)

(прізвище ,ім'я, по батькові)

АНОТАЦІЯ

Нагорський Д.В.: «Аналіз проведення суцільних рубок головного користування в ДП «Овруцьке ЛГ»». Кваліфікаційна робота на здобуття освітнього ступеня магістра за спеціальністю 205 – лісове господарство – Поліський національний університет, Житомир, 2021.

Кваліфікаційна робота присвячена вивченню та аналізу проведенню суцільних рубок головного користування у державному підприємству «Овруцьке лісове господарство» (ДП «Овруцьке ЛГ»).

Проаналізовано щорічні обсяги проведених суцільних рубок головного користування за категоріями лісів: рекреаційно-оздоровчих, захисних, експлуатаційних. Надано оцінку проведення суцільнолісосічних за групами деревних порід: хвойні, твердолистяні, м'яколистяні.

Проаналізовано фактичний і запроєктований вихід ліквідної і ділової деревини при суцільнолісосічних рубках головного користування.

За матеріалами розрахункових лісосік, проаналізовано види суцільних лісосік за деревними породами (сосна, дуб, береза, вільха, осика) та категоріями лісу.

Ключові слова: суцільні рубки головного користування, деревні породи, категорії лісів, групи деревних порід.

ANNOTATION

Nagorsky D.V.: "Analysis of continuous felling of the main use in SE" Ovruch LH ". Qualification work for a master's degree in 205 - forestry - Polissya National University, Zhytomyr, 2021.

Qualification work is devoted to the study and analysis of continuous felling of the main use in the state enterprise "Ovruch Forestry" (SE "Ovruch LH").

The annual volumes of continuous felling of the main use by categories of forests are analyzed: recreational and health, protective, operational. The estimation of carrying out completely logging by groups of wood breeds is given: coniferous, hardwood, softly deciduous.

The actual and projected yield of liquid and commercial timber during continuous logging of the main use is analyzed.

According to the materials of the estimated fellings, the species of continuous fellings by tree species (pine, oak, birch, alder, aspen) and forest categories were analyzed.

Keywords: continuous felling of the main use, tree species, forest categories, groups of tree species.

ЗМІСТ

АНОТАЦІЯ.....	3
ЗМІСТ.....	5
ВСТУП.....	6
РОЗДІЛ I. Різновиди типів рубок дерев в Україні.....	8
РОЗДІЛ II. Проведення планової діяльності на підприємстві.....	13
2.1. Цілі планової діяльності на підприємстві.....	13
2.2. Використання лісових ресурсів.....	14
РОЗДІЛ III. ПРОВЕДЕННЯ СУЦІЛЬНИХ РУБОК В ДП «ОВРУЦЬКЕ ЛГ».....	17
ВИСНОВКИ	24
СПИСОК ВИКОРИСТАНИХ ДЖЕРЕЛ.....	29
ДОДАТКИ.....	30
Додаток А.....	30
Додаток Б.....	34
Додаток В.....	38

ВСТУП

Актуальність теми. Залежно від природо-кліматичних умов зростання деревних порід лісогосподарські заходи будуть мати певну різницю у вирощуванні і догляді за деревними рослинами.

Багаторазово збільшилися обсяги заготівлі при суцільних рубках, це пов'язано і з погіршенням санітарного стану лісів, тоді проводять в основному суцільносанітарні рубки та лісовідновлювальні. Різде збільшення рубок однозначно пов'язане і з конкретними природними катаклізмами, наприклад з буреломами.

Окрім різних чинників впливу на лісові екосистеми, суцільна вирубка залежить і від ідей, цілей, задач які собі ставить кожне державне підприємство окремо при веденні лісового господарства і отримання максимуму прибутків від продажу деревини.

Тому вивчення ведення лісового господарства, доцільність проведення суцільних рубок в кожному випадку є неоднозначним і потребує детального вивчення.

Мета і завдання. Метою кваліфікаційної роботи було здійснити аналіз проведення суцільних рубок в ДП «Овруцьке ЛГ».

Для вирішення поставленої мети були виконані наступні завдання:

- проаналізовано щорічні обсяги проведених суцільних рубок головного користування за категоріями лісів;
- проаналізовано фактичний і запроєктований вихід ліквідної і ділової деревини при суцільних головного користування;
- проаналізовано види суцільних лісосік за деревними породами (сосна, дуб, береза, вільха, осика) та категоріями лісу.

Об'єкт дослідження – проведення суцільних рубок у ДП «ДП Овруцьке ЛГ».

Предмет дослідження – проведення суцільнолісосічних рубок за деревними породами, та категоріями лісів.

Методи дослідження. При проведенні досліджень були застосовані класичні методи досліджень – аналіз, синтез, індукція, та дедукція.

Перелік публікацій автора за темою дослідження:

Мороз В.В., Мельник Р.С., Нагорський Д.В., Редько Д.А., Яценко О.М. Вплив суцільних рубок лісу на довкілля Житомирського Полісся. *Norwegian journal of development of the International Science*. 2021. № 75. Vol. 1. С. 3-8.

Практичне значення отриманих результатів.

Одержані результати аналізу можуть посприяти раціональному веденню лісового господарства в ДП «Овруцьке ЛГ».

Структура та обсяг роботи. Кваліфікаційна робота складається зі вступу, трьох розділів, висновку та додатків. Викладена на 40 сторінках комп'ютерного тексту. Кваліфікаційна робота містить 3 таблиці, ілюстрована 10 рисунками. Список використаної літератури нарахує 49 літературних джерела.

РОЗДІЛ І

РІЗНОВИДИ ТИПІВ РУБОК ДЕРЕВ В УКРАЇНІ

Лісівничі заходи мають на меті формування потрібного складу насадження, забезпечення належного росту і санітарного стану, сприяння природному поновленню тощо. Основним видом лісогосподарських заходів є різні види рубок, хоча сюди зараховують також, наприклад, розпушення ґрунту для кращого проростання насіння і появи надійнішого самосіву в стиглих і пристигаючих деревостанах [1-6, 17]. Основні вимоги до здійснення лісогосподарських заходів з формування та оздоровлення лісів визначають Правила поліпшення якісного складу лісів (постанова КМУ України №724 від 12 травня 2007 року). Детальніше ці заходи регламентуються низкою інших нормативних документів (напр., „Санітарними правилами в лісах України”, пост. КМУ від 27 липня 1995 р. N 555 тощо), деякі документи перебувають зараз на стадії розробки чи перегляду.

Рубки поділяються на:

1. Рубки головного користування (РГК) – рубки стиглого лісу в межах розрахункової лісосіки (дозволеного ліміту). До них належать суцільні; вибіркові; поступові; комбіновані [7, 13, 15, 16, 40] (рис. 1.1).

На рисунку 1.2. зображена схема проведення суцільних і вибірових рубок.

2. Рубки формування і оздоровлення (РФіО): поділяються на рубки догляду; освітлення; прочищення; проріджування: прохідні; санітарно-оздоровчі заходи (СОЗ); санітарні рубки суцільні (СРС); санітарні рубки вибіркові (СРВ); ліквідація захаращення (ЛЗ); лісовідновні; рубки переформування; реконструктивні рубки; ландшафтні; інші [18-22] (рис. 1.3).

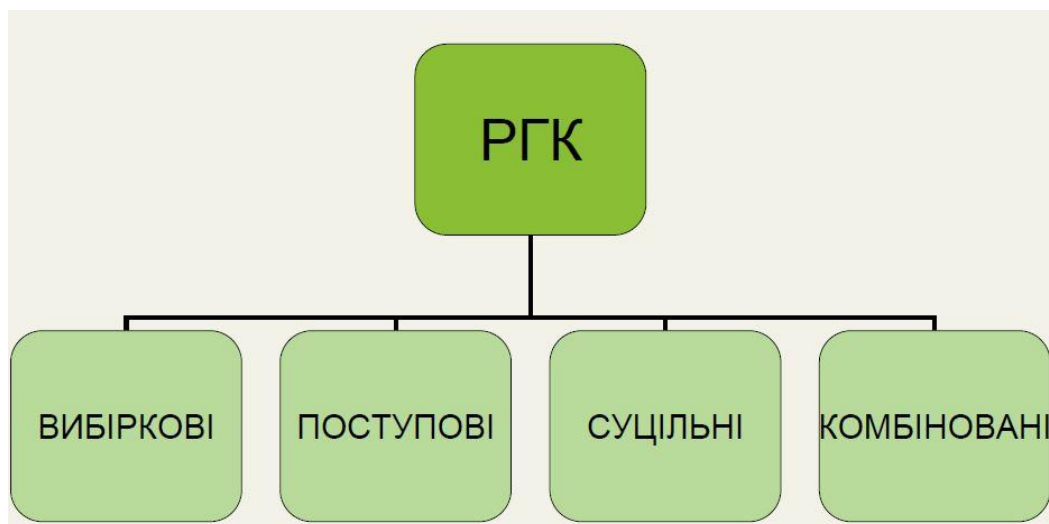


Рис.1.1. Розподіл рубок головного користування

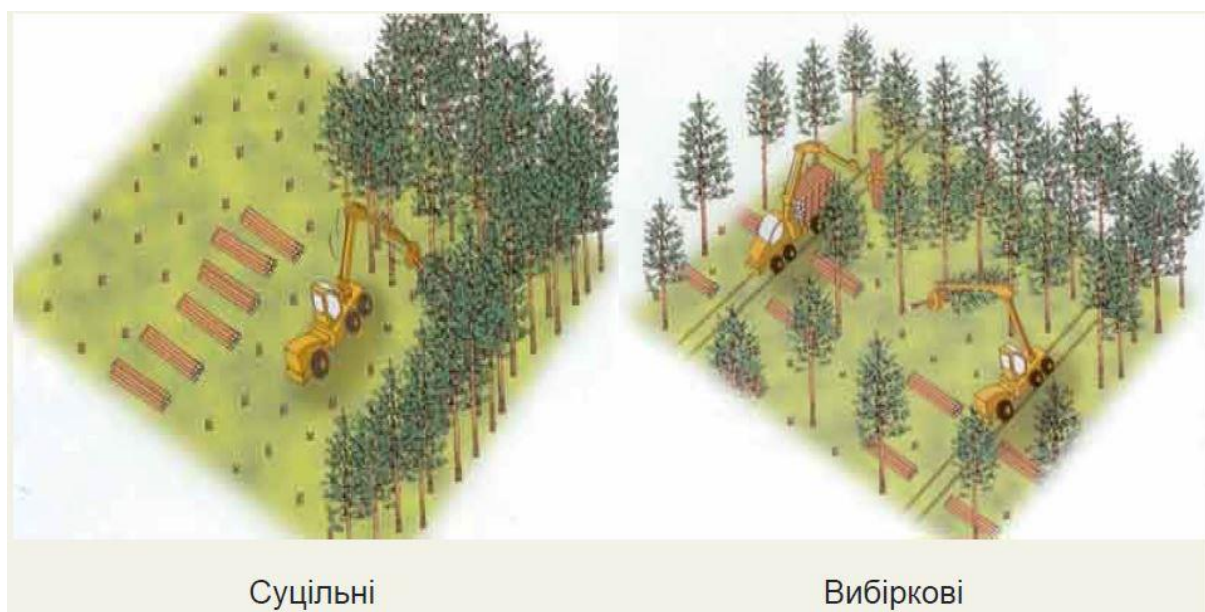


Рис. 1.2. Проведення суцільних та вибіркових рубок

Рубки догляду (РД) проводять час від часу, там де є недоцільно залишати дерева у складі насадження [24] (рис. 1.4).

В основу методу рубок догляду покладено поділ дерев на 3 категорії: цільові (кращі), допоміжні (корисні) й ті, що підлягають рубанню. Рубки проріджування здійснюють при повноті – 0,7 і нижче, а прохідні – 0,8 і нижче не проєктуються [12, 14, 30].

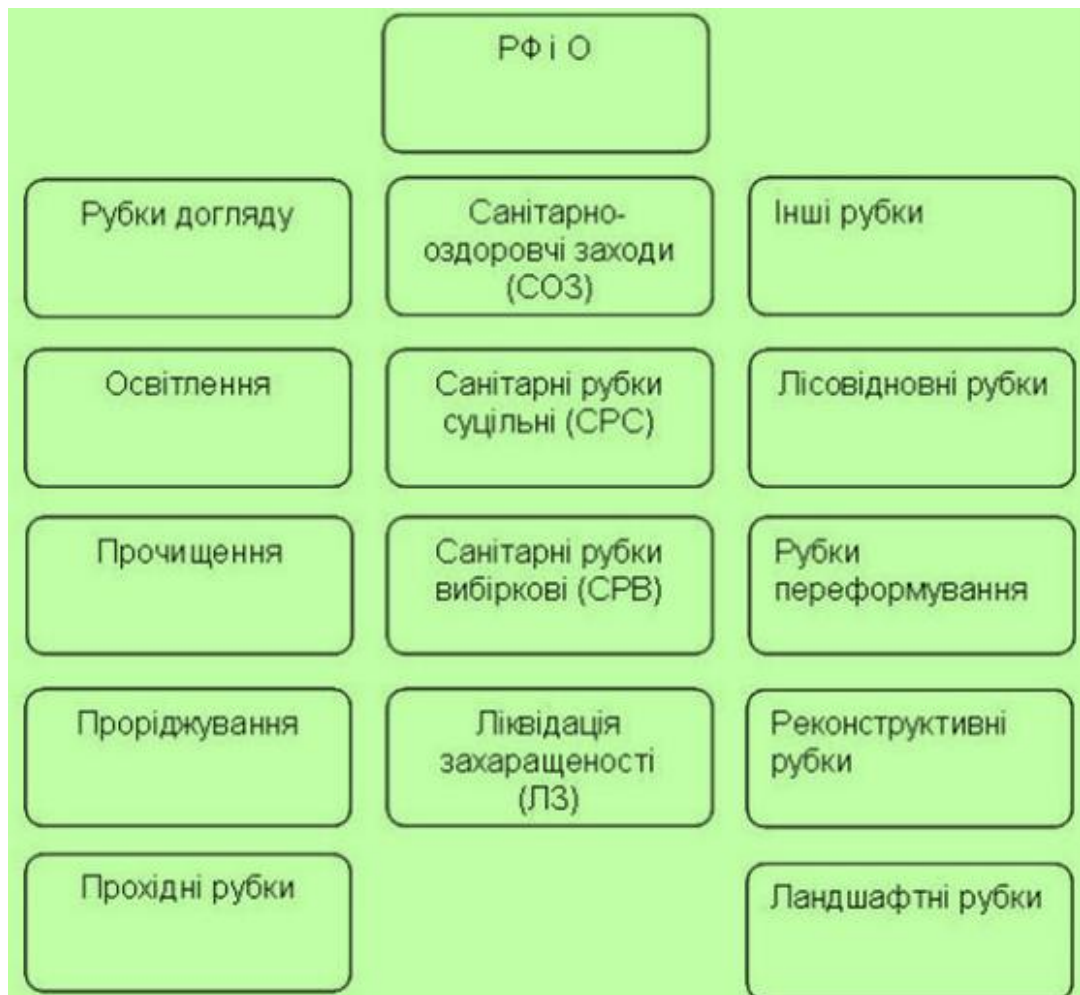


Рис. 1.3. Схема рубок формування і оздоровлення

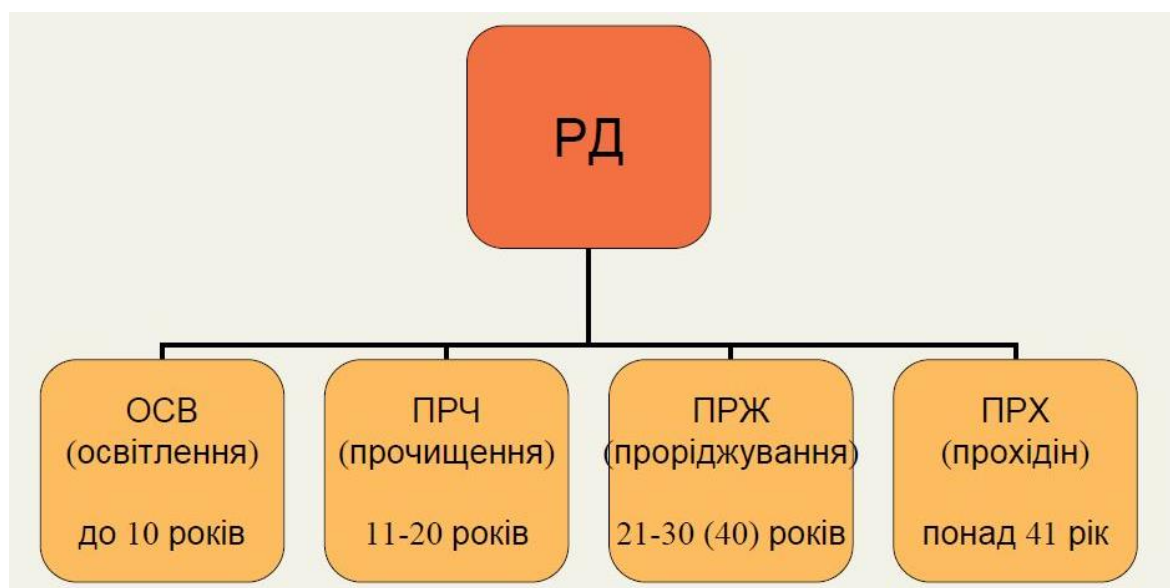


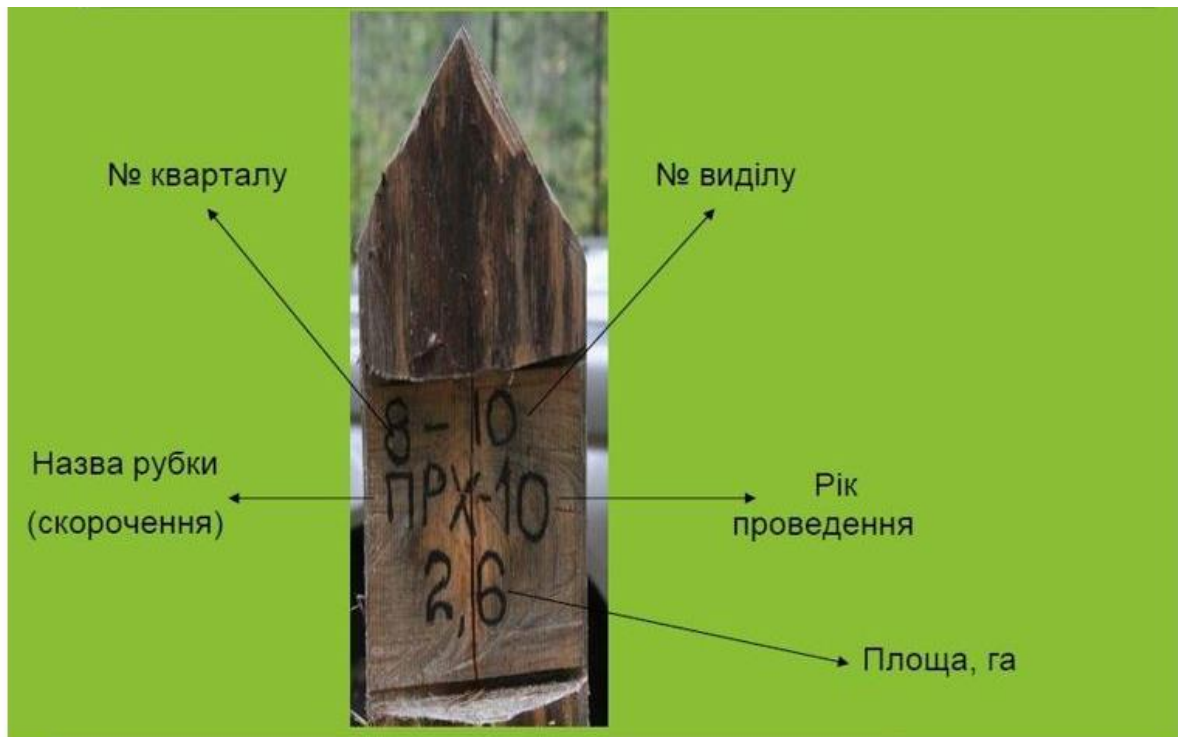
Рис. 1.4. Рубки догляду

Ціллю рубок ОСВ є формування складу й густоти насадження, ПРЧ – регулювання співвідношення деяких деревних порід, а також рівномірне розміщення на площі, ПРЖ – створення всіх необхідних умов для формування стовбура і крони, ПРХ – підвищення товарної якості деревини, збільшення приросту [9-11, 23].

Санітарні рубки є необхідними щоб зберегти насадження від поширення ентомошкідників та фітохвороб, та їх розповсюдженню від хворих дерев до здорових, це сприяє збереження насаджень і підвищенню їх біологічної стійкості [25-29].

Санітарні рубки поділяються на вибіркові (СВР та СРВ) та суцільні (ССР або СРС).

На території лісгоспу розміщуються ділянкові стовпи в яких міститься інформація про виконання лісгосподарських заходів (рис. 1.5).



СР – суцільне рубання; ОСВ – освітлення деревостану; ПРЧ – прочищення деревостану; ПРЖ – проріджування деревостану; ПРХ – прохідне рубання; СРВ – санітарне рубання вибіркоче; СРС – санітарне рубання суцільне; ІГР – інші господарські рубання; ЛК – штучне лісовідновлення (лісові культури); ПРП – природне поновлення лісу

Рис. 1.5. Ділянковий стовп і його значення

Для проведення рубок видаються *лісорубні квитки* в яких у відомостях міститься інформація про: лісокористувача, виду рубки, квартал, виділ, площу, обсяги деревини, початок і завершення вирубки, що вирубці не підлягає [30].

Польова перелікова відомість дерев містить інформацію про розподіл дерев за: породним складом, діаметром (ступенями товщини), категорією технічної придатності [14].

Нумераційна відомість дерев призначених у санітарну рубку.

Перед проведенням санітарної рубки у нумераційній відомості зазначається: номер ділянки, квартал, виділ, площа, порода, категорія санітарного стану дерева, причина вирубування [16].

При складанні *плану лісосіки* зазначається: межа конфігурація і площа дозволеної вирубки.

Складається *матеріально-грошова оцінка* лісосік в якій надається інформація: за породами: кількість дерев, вихід категорій деревини.

РОЗДІЛ II

ПРОВЕДЕННЯ ПЛАНОВОЇ ДІЯЛЬНОСТІ НА ПІДПРИЄМСТВІ

2.1. Цілі планованої діяльності підприємства

Ціллю планованої діяльності є спеціальне використання лісових ресурсів. Використання лісу передбачає, рубку головного користування для продажу і отримання прибутку. Крім того, обов'язковим є проведення санітарних рубок лісу, для уникнення поширень фіто- хвороб і шкідників. Лісозаготівля здійснюється при використанні лісових ресурсів в межах розрахункової лісосіки, відомостей та фондів рубок та на підставі спеціального дозволу – лісорубного квитка [32, 34, 39, 47, 48].

При веденні будь-якої лісогосподарської діяльності державне підприємство дотримується законних правил і вимог. Враховує, що використання лісових ресурсів України слід здійснювати за чітко поставленими вимогами Кабінету Міністрів України, особливо якщо це питання ведення спеціального лісового господарства.

При визначенні дерев для головного використання проводиться їх подерений облік, після цього в рубку призначаються пошкоджені, хворі та всихаючі дерева. При суцільній рубки призначаються деревевостани які потребують термінового рубання, та ті що вже вийшли з підсочування [41-46].

В залежності від того до якої категорії лісів відносяться деревостани, в яких типах лісорослинних умов вони зростають, який їхній санітарний стан, біологічні особливості, група віку призначаються рубки або санітарні, або рубки головного користування [35-38, 49].

В державному підприємстві перед вирубуванням лісу проводиться облік ділянки на наявність Червонокнижних видів рослин, також фіксуються і регіонально рідкісні види. Вирубка дерев здійснюється лише після того як представником Міністерства захисту довкілля та природних

ресурсів, і представником органів місцевого самоврядування проведена відповідна процедура та одержано дозвіл на проведення господарської діяльності [8, 13, 15, 16].

Заготівлю деревини у лісі можуть проводити власники або постійні лісокористувачі лісу, яким надано дозвіл на проведення господарських видав діяльності в установленому державою порядку [30, 31, 33].

Планована діяльність у вигляді спеціального використання лісових ресурсів повинна мати позитивний вплив. Державне підприємство вживає всі необхідні заходи правильного ведення лісового господарства. Передбачається і збереження лісових ресурсів, і продаж деревної та недеревної продукції лісу з метою одержання прибутків. На лісових ділянках які зазнали суцільного рубання, передбачено створення лісових культур.

Україна має певну зацікавленість від підприємств які раціонально ведуть лісове господарство, адже від продажу деревини прибутки надходять в місцевий і державний бюджет [24, 26, 27, 34, 39].

2.2. Використання лісових ресурсів

Таксація лісового фонду в державному підприємстві здійснюється окомірним і вимірювальними способами. Вимірювальний спосіб передбачає наявність приладів і обладнання таких як – мирна вилка, висотомір. Окомірною таксацією передбачає окомірного встановлення складу насадження, відносної повноти, наявності підросту, рослинний покрив [1, 4]. Після здійснення обліку дерев всі показники заносяться в таблицю переліку. Одержання результату аналізу підлягають їх обробці в камеральних умовах де проводяться таксаційні та статистичні розрахунки. Під час проведення розрахунків користуються чинними нормативними таблицями. Перерахунки передбачають встановлення різних таксаційних показників на одиницю площі насадження.

Згідно правил головного користування лісу (наказ від 23.12.2009 р., №3642) проектується проведення рубок головного користування в тому числі і суцільних.

Частка фактичного обсягу заготівлі деревини у державному лісовому господарстві в середньому за рік становить 94,1% (табл. 2.1).

Не повне використання розрахункової лісосіки пояснюється зменшенням щорічних планових завдань в деякі роки ревізійного періоду, а також великими обсягами санітарних рубок, проведення яких викликано масовим всиханням насаджень сосни звичайної внаслідок глобального потепління та враження послаблених насаджень верхівковим короїдом.

Таблиця 2.1

**Виконання проєкту рубок головного користування
(площа – га; запас – тис.м³)**

Господарства	Середньорічний обсяг розрахункової лісосіки			Фактична заготівля деревини в середньому за рік		
	площа	запас у ліквіді	в тому числі ділової	площа	запас у ліквіді	в тому числі ділової
Усього по лісгоспу						
Суцільнолісосічні рубки						
Хвойні	231,9	73,8	55,4	227,3	71,6	47,6
Твердолистяні	15,0	3,71	2,22	11,5	3,58	1,68
М'яколистяні	59,7	12,2	5,9	40,2	9,23	3,74
Разом	306,6	89,7	63,6	279,0	84,4	53,1

Вихід ділової деревини складає 83,4% від запроектованого, що пояснюється тим що в рубку надходили послаблені насадження з великою кількістю сухостою, що знизило вихід ділової деревини.

Рубки головного користування на 100% проведені в місцях запроєктованих лісовпорядкуванням.

Наявна розрахункова лісосіка і діюча заготівля продукції з деревних порід однаково підходить поняттю оптимального використання лісових ресурсів.

Під час рубок головного користування втрати деревини не допускаються.

В цілому, рубки головного користування проводились відповідно „Правил рубок головного користування” і шкідливого впливу на структуру і стан лісового фонду не мали.

РОЗДІЛ III

ПРОВЕДЕННЯ СУЦІЛЬНИХ РУБОК В ДП «ОВРУЦЬКЕ ЛГ»

Розрахункову лісосіка суцільних рубок головного користування на кожен рік запроєктовано в розмірі 86,7 тис. м³, в тому числі: рекреаційно-оздоровчі ліси 2 категорія – 2,9 тис. м³ з них: госпсекція соснова – 2,7 тис. м³ госпсекція дубова – 0,31 тис. м³ (Додаток А).

Захисні ліси 3 категорія – 3,9 тис. м³ із них: госпсекція соснова – 3,58 тис. м³, госпсекція березова – 0,14 тис. м³; госпсекція чорновільхова – 0,14 тис. м³.

Експлуатаційні ліси, 4 категорія – 79,8 тис. м³ з них госпсекція соснова – 67,4 тис. м³, госпсекція дубова – 3,52 тис. м³, госпсекція березова – 4,57 тис. м³; госпсекція осикова – 0,62 тис. м³; госпсекція чорновільхова – 3,74 тис. м³.

Експлуатаційний фонд лісовпорядкуванням виявлений на площі 4651,2 га зі стовбурним запасом 1468,42 тис. м³.

Для *сосни* звичайної по всіх категоріях лісу прийнята лісосіка рівномірного користування, що пов'язано з відносно рівномірним розподілом насаджень даної породи за класами віку. Для *дуба* високостовбурного в категорії рекреаційно-оздоровчі ліси прийнята перша вікова лісосіка, яка при відсутності пристиглих насаджень дозволяє користування експлуатаційним запасом протягом 29 років. В категорії експлуатаційні ліси для *дуба* високостовбурного, при відносно рівномірному розподілі насаджень за групами віку, прийнята лісосіка рівномірного користування.

Розподіл вкритих лісовою рослинністю лісових ділянок стиглих і перестійних лісових насаджень вказав на збільшення площі і запасу в 2020 р. у порівнянні з 2006 р. (рис. 3.1, рис. 3.2).

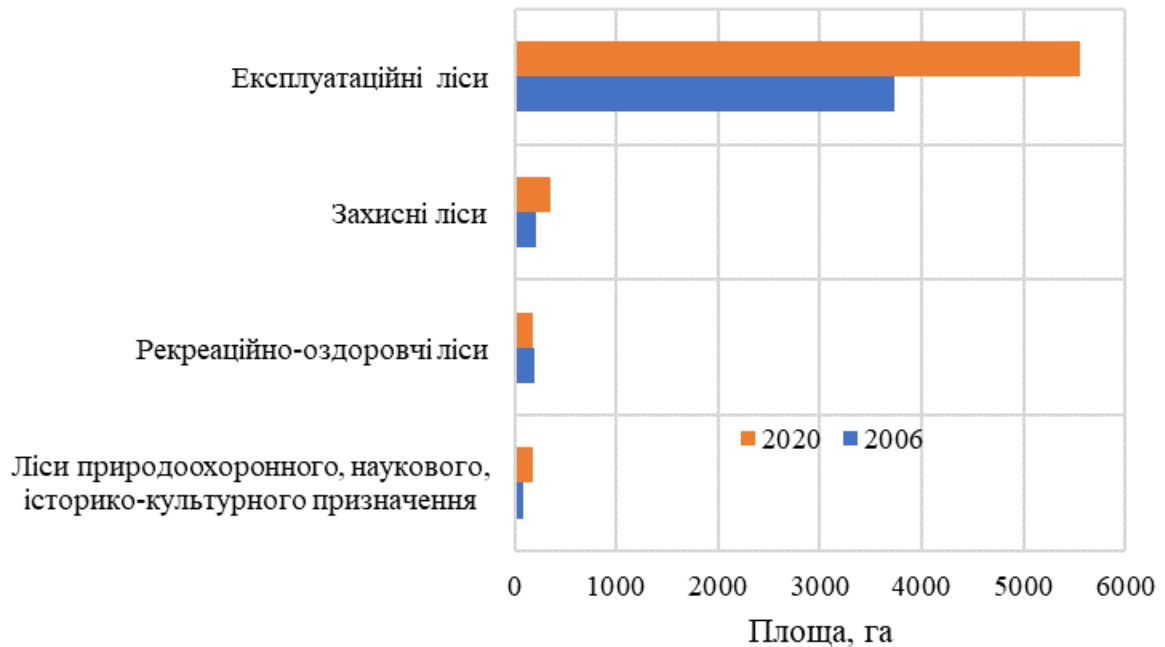


Рис. 3.1. Динаміка розподілу площ вкритих лісовою рослинністю лісових ділянок

Для *берези* повислої в категорії захисні ліси, де недостатньо пристиглих насаджень, прийнята друга вікова лісосіка, яка дозволяє використання запасом протягом 12 років. В категорії Експлуатаційні ліси для *берези* прийнята перша вікова лісосіка, максимальна, в зв'язку з накопиченням стиглих насаджень даної породи. Для *вільхи чорної* в категорії захисні ліси, при відносно рівномірному розподілі насаджень за групами віку, прийнята лісосіка рівномірного користування. В категорії Експлуатаційні ліси для *осики* та *вільхи* прийняті максимальні лісосіки, відповідно перша вікова та друга вікова, в зв'язку з накопиченням стиглих насаджень даних порід.

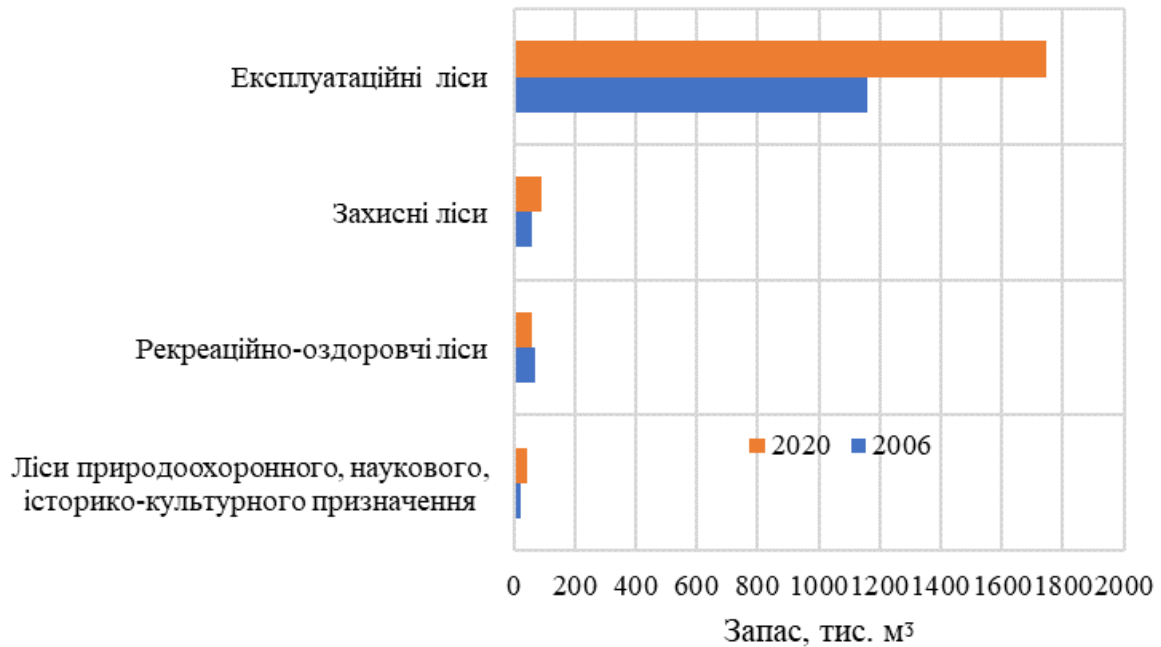


Рис. 3.2. Динаміка розподілу запас вкритих лісовою рослинністю лісових ділянок

Фактичний вихід ліквідної і ділової деревини не відрізняється від запроєктованого (табл. 3.1).

Таблиця 3.1

Порівняння запроєктованого виходу ділової і ліквідної деревини з фактичним в середньому, %

Господарство госпсекція	Фактичний, %		Запроєктований, %		Відхилення від фактичного виходу	
	ліквіду від стовбурного запасу	ділової від ліквідного запасу	ліквіду від стовбурного запасу	ділової від ліквідного запасу	ліквід ± %	ділової ± %
Хвойне						
Соснова	90	69	90	69	90	69
Твердолистяне						

Господарство госпсекція	Фактичний, %		Запроектований, %		Відхилення від фактичного виходу	
	ліквіду від стовбурного запасу	ділової від ліквідного запасу	ліквіду від стовбурно го запасу	ділової від ліквід- ного запасу	ліквід ± %	ділової ± %
Дуба високо- стовбурного	86	60	86	60	86	60
М'яколистя не						
Березова	89	50	89	50	89	50
Осикова	91	29	91	29	91	29
Вільхова	87	50	87	50	87	50

Товаризація лісосічного фонду у державному підприємстві виконана комп'ютерною програмою яка розроблена згідно з чинними нормативами .

Щорічні обсяги рубок головного користування наведені в Додатку Б.

Експлуатаційний фонд становить у: рекреаційно-оздоровчих лісах – площа 133,9 га, запас 45,5 тис. м³; захисних лісах – площа 127,7 га, запас 35,9 тис. м³; експлуатаційних лісах – площа 4389,6, запас 1287,0 тис. м³; усього по підприємству 4651,2 га, запас 1468,4 тис. м³.

Заплановані щорічні суцільні рубки за категоріями лісів змодельовані на рисунках 3.3-3.4.

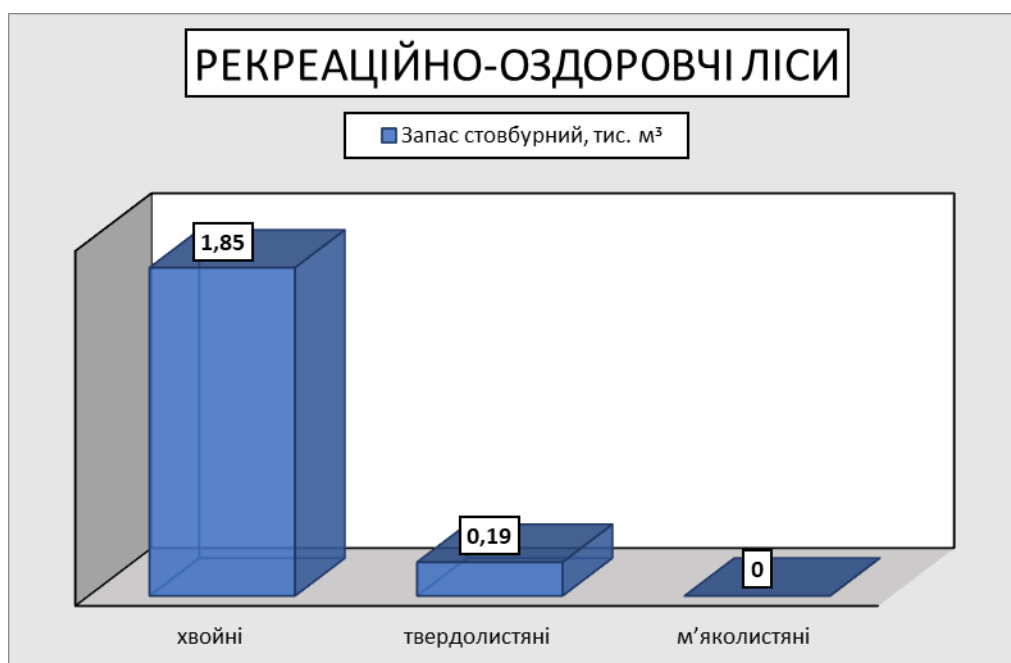


Рис. 3.3. Обсяг суцільнолісосічних рубок головного користування у рекреаційно-оздоровчих лісах

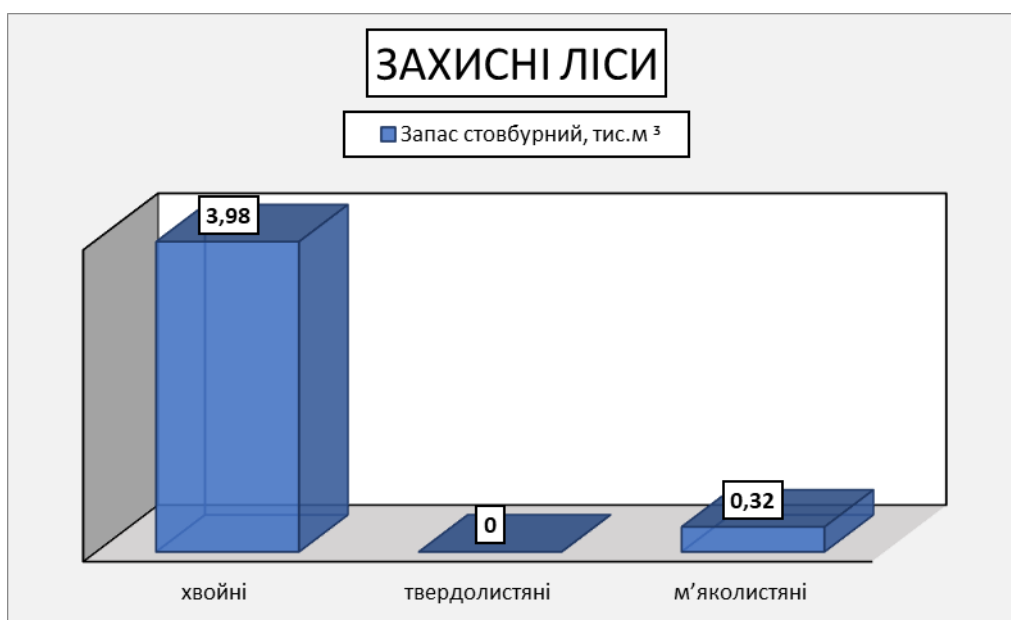


Рис. 3.4. Обсяг суцільнолісосічних рубок головного користування у захисних лісах

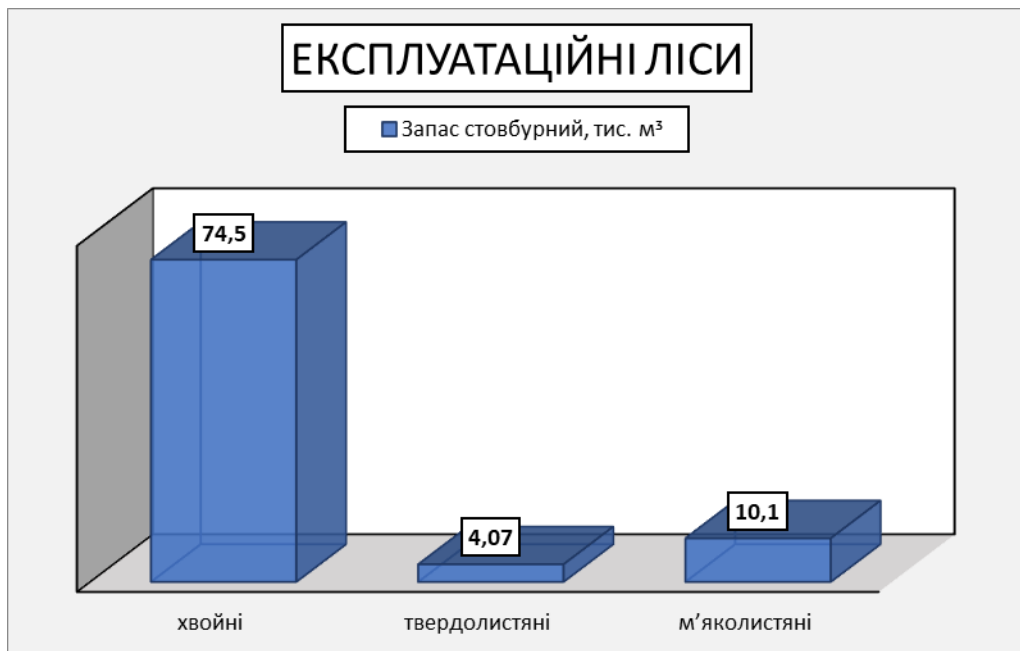


Рис. 3.5. Обсяг суцільнолісосічних рубок головного користування в експлуатаційних лісах

Передбачений щорічний обсяг суцільнолісосічних рубок для хвойних запас стовбурний – 81,4 тис. м³, твердолистяних – 4,43 тис. м³, м'яколистяних запас стовбурний – 10,5 тис. м³.

Рекомендована лісовпорядкуванням на новий ревізійний період розрахункова лісосіка (табл. 3.2) на 3,4% менша чинної, що пояснюється зміною вікової структури деревостанів і становить 60% загальної середньої зміни запасу.

Таблиця 3.2

Порівняльна характеристика обсягів головного користування (запас – тис. м³ у ліквіді)

Показники	Усього	В т.ч. по господарствах		
		хвойне	твердо листяне	м'яко листяне
1. Щорічна розрахункова лісосіка:	–	–	–	–

Показники	Усього	В т.ч. по господарствах		
		хвойне	твердо листяне	м'яко листяне
1.1. Рекомендована лісовпорядкуванням на новий ревізійний період	86,65	73,61	3,83	9,21
1.2. Встановлена при попередньому лісовпорядкуванні	89,70	73,82	3,71	13,96
1.3. Діюча на рік лісовпорядкування	89,70	73,82	3,71	13,96
2. Фактична заготівля деревини				
2020 рік	76,96	63,50	3,68	9,78
2021 рік	87,42	75,09	3,68	8,65
3. Загальна середня зміна запасу (тис. м ³ , стовбурний)	144,45	119,21	5,71	19,53

Розподіл проекту рубок головного користування за способами рубок господарствами і господарськими секціями в цілому по лісгоспу наведені в Додатку В.

ВИСНОВКИ

З'ясовано, що кожного року лісосіка суцільних рубок головного користування становить 86,7 тис. м³, в тому числі: рекреаційно-оздоровчі ліси 2 категорія – 2,9 тис. м³ (з них: госпсекція соснова – 2,7 тис. м³ госпсекція дубова – 0,31 тис. м³); захисні ліси 3 категорії – 3,9 тис. м³ (із них: госпсекція соснова – 3,58 тис. м³, госпсекція березова – 0,14 тис. м³; госпсекція чорновільхова – 0,14 тис. м³); експлуатаційні ліси, 4 категорія – 79,8 тис. м³ (з них госпсекція соснова – 67,4 тис. м³, госпсекція дубова – 3,52 тис. м³, госпсекція березова – 4,57 тис. м³; госпсекція осикова – 0,62 тис. м³; госпсекція чорновільхова – 3,74 тис. м³).

Проаналізовано, що фактичний вихід ліквідної та ділової деревини не відрізняється від запроєктованого.

Проаналізовано, що щорічний обсяг суцільнолісосічних рубок для хвойних запас стовбурний – 81,4 тис. м³, твердолистяних – 4,43 тис. м³, м'яколистяних запас стовбурний – 10,5 тис. м³.

Проаналізовано, що: для *сосни* звичайної суцільна лісосіка рівномірного користування прийнята по всіх категоріях лісу; для *дуба високостовбурного* в категорії рекреаційно-оздоровчі ліси прийнята перша вікова лісосіка, в категорії експлуатаційні ліси лісосіка рівномірного користування; для *берези* повислої в категорії захисні ліси, прийнята друга вікова лісосіка, в категорії експлуатаційні ліси прийнята перша вікова лісосіка; для *вільхи чорної* в категорії захисні ліси, прийнята лісосіка рівномірного користування; для *осики* та *вільхи* в категорії експлуатаційні ліси прийняті максимальні лісосіки, відповідно перша вікова та друга вікова, в зв'язку з накопиченням стиглих насаджень даних порід.

СПИСОК ВИКОРИСТАНОЇ ЛІТЕРАТУРИ

1. Анучин Н.П. Лесоустройство. М.: Экология, 1991. 400 с.
2. Бузун В.А., Краснов В.П., Приступа Г.К., Турчак Ф.Н. Лесопользование и лесовосстановление в Полесье УССР. М.: ВНИПИЭ Илеспром, 1989. 56 с.
3. Бузун В.О., Турко В.М., Сірук Ю.В. Книга лісів Житомирщини: історико-економічний нарис: монографія. Житомир: Вид. О.О. Євенок, 2018. 440 с.
4. Гірс О.А. Новак Б.І., Кашпор С.М. Лісовпорядкування: підручник. Київ: Арістей, 2004. 384 с.
5. Голубков Е.П. Системный анализ как направление исследований. М.: [б.и.], 1977. С. 119-130.
6. Горшенин Н.М., Швиденко А.И. Лесоводство. Львов: Вища школа, 1977. 304 с.
7. Гром М.М. Таксація насаджень: навчальний посібник. Львів: УкрДЛТУ, 2002. 187 с.
8. Екологічний паспорт Житомирської області 2020 рік. Житомирська обласна державна адміністрація. Управління екології та природних ресурсів. Житомир 2020. 135 с.
9. Ковалевський С.Б., Кроль А.В.. Особливості росту 30–50-річних культур сосни звичайної Житомирського Полісся на землях із кам'янистими породами. Науковий вісник НЛТУ України, 2018, т. 28, № 5. С.15-18.
10. Лес и лесное хозяйство: учебное пособие-практикум для учителей общеобразовательных школ. / под общ. ред. А.П. Петрова. Москва: Всемирный банк, 2016. 224 с.
11. Ліси Житомирщини / за заг. ред. В.І. Ткачука. Житомир: Журфонд, 1997 128 с.
12. Лісове господарство України. Державний комітет лісового господарства України. Київ ТОВ «Видавничий дім «ЕКО-інформ». 2009. 70 с.

13. Настановлення по рубках догляду в лісах УРСР. Київ: Урожай, 1971. 76 с.
14. Нестеров В.О. Общее лесоводство. М.-Л.: Гослесбумиздат, 1951. 656 с.
15. Побединский А.В. Рубки главного пользования. М.: Лес. пром., 1980. 182 с.
16. Правила рубок главного пользования и лесовосстановительных рубок в равнинных лесах Украинской ССР. Киев: МЛХ УССР, 1980. 20 с.
17. Природа Украинской ССР. Геология и полезные ископаемые. Киев: Наук. думка, 1986. 184 с.
18. Про проект. Берегти чи рубати. URL.: https://texty.org.ua/d/2020/open_forestry/
19. Рубцов И.В. Экономическая оценка способов рубок главного пользования. М.: ОНТИлесхоз, 1968. 42 с.
20. Самоплавський В.І. Лісове господарство України: на зламі тисячоліть. Науковий вісник НАУ. 2000. Вип. 25. С. 11-19.
21. Самоплавський В.І. Лісове господарство України: стан та перспективи розвитку. Науковий вісник НАУ. 1998. Вип. 8. С. 8-14.
22. Санітарні правила в лісах України. Київ: Мінлісгосп України, 1995. 20 с.
23. Свириденко В.Є., Бабич О.Г., Киричок Л.С. Лісівництво. Київ: Арістей, 2005. 544 с.
24. Сеннов С.Н. Результаты длительных опытов с рубками ухода за лесом. Лесное хозяйство. 2001. № 2. С. 28-29.
25. Сергеев П.Н. Лесная таксация. М: Гослесбумиздат, 1953. 6-е изд. перераб. и доп. 312 с.
26. Сеницын С.Г. Расчет размера лесопользования и возрастное распределение лесов. Лесохозяйственная информация. М.: ЦБНТИлесхоз, 1971. № 3. С. 5-6.

27. Сеницын С.Г. Рациональное лесопользование. М.: Агропромиздат, 1987. 333 с.
28. Солдатов А.Г., Тюков С.Ю., Туркевич М.В. Ліси України. Київ: УАСГН, 1960. 464 с.
29. Справочник по лесному хозяйству Украинской ССР. Киев: МЛХ УССР, 1976. 652 с.
30. Станкевич-Волосянук О.І., Волосянук Р.Т. Стале ведення лісового господарства. Ужгород: Поліграфцентр «Ліра». 2009. 48 с.
31. Тарасенко А.П. Динамика лесистости и породного состава лесов Европейской части СССР и лесовосстановление. М.: Госкомлес СССР, 1972. 52 с.
32. Татаринов В. Рациональное использование лесных ресурсов. Плановое хозяйство. 1988. № 9. С. 73-80.
33. Ткач В.П., Пастернак В.П., Букша І.Ф. Віки стиглості лісів України та шляхи удосконалення лісокористування. Лісівництво і агролісомеліорація. Харків: Майдан, 2002. С. 98-104.
34. Ткач В.П., Ткачук В.І., Бузун В.О. Антропогенний вплив на продуктивність лісів і ресурси деревини Поліського краю. Лісівництво і агролісомеліорація. Харків: Майдан, 2002. Вип. 103. С. 115-122.
35. Ткач В.П., Пастернак В.П., Букша І.Ф. Віки стиглості лісів України та шляхи удосконалення лісокористування. Лісівництво і агролісомеліорація. Харків: Майдан, 2002. С. 98-104.
36. Ткаченко В.Е. Общее лесоводство. М.-Л.: Гослесбумиздат, 1955. 600 с.
37. Ткачук В.И., Бузун В.А. Динамика возрастной структуры и лесопользования в Полесье Украины. Проблемы экологии лесов и лесопользования в Полесье Украины: науч. труды Полесской АЛНИС. Житомир, 1997. Вып. 4. С. 75-78.
38. Ткачук В.І. Проблеми вирощування сосни звичайної на Правобережному Поліссі України. Житомир: Волинь, 2004. 464 с.

39. Ткачук В.І., Бузун В.О. Динаміка лісових ресурсів Житомирської області. Проблеми екології лісів і лісокористування на Поліссі України. Наук. праці Поліської ЛНДС. Житомир: Волинь, 1999. Вип. 6. С. 151-157.
40. Ткачук В.І., Бузун В.О. Динаміка, способи й технологія рубок головного користування у Центральному Поліссі України. Науковий вісник Національного аграрного університету. Київ, 2002. Вип. 54. С. 137-142.
41. Ткачук В.І., Бузун В.О. Оптимізація вікової структури лісів правобережного Полісся як передумова невиснажливого лісокористування. Лісівництво і агролісомеліорація. Харків: УкрНДІЛГА, 2001. С. 131-138
42. Ткачук В.І., Бузун В.О. Організаційно-структурні особливості лісового фонду Поліського краю. Проблеми екології лісів і лісокористування на Поліссі України: Наукові праці Поліського філіалу УкрНДІЛГА. Житомир: Волинь, 2002. Вип. 3(9). С. 13-21.
43. Ткачук В.І., Бузун В.О. Динаміка і шляхи оптимізації породного складу лісів Центрального Полісся України. Науковий вісник УДЛТУ. Львів, 2002. Вип. 12.4. С. 139-143.
44. Турко В.М., Сірук Ю.В., Чернюк Т.М. Характеристика обсягів лісовідновлення у лісогосподарських підприємствах Житомирської області. Аграрна наука, освіта, виробництво: європейський досвід для України: мат. Міжнародної науково-практ. конф. Житомир: ЖНАЕУ, 2015. С. 183-186.
45. Українська енциклопедія лісівництва / за ред. С.А. Генсірука Львів: НАНУ, 1999. Т. 1. 1999. 464с.
46. Успенский В.В. Организация хозяйства в сосняках искусственного и естественного происхождения. Лес. хоз-во, 1982. № 1. С. 52-54.
47. Фурдичко О.І. Ефективність ресурсно-виробничого потенціалу лісогосподарського комплексу (теорія, методологія, практика). Львів: Світ, 1995. 288 с.

48. Фурдичко О.І., Лавров В.В. Лісова галузь України у контексті збалансованого розвитку : теоретико-методологічні, нормативно-правові та організаційні аспекти: монографія. К.: Основа, 2009. 424 с.

49. Черневий Ю.І., Третьак П.Р. Приріст старовікових деревостанів та його екологічне значення. Збірник науково-технічних праць. 2010. Вип. 20.9. С. 70-77.

ДОДАТКИ

Додаток А

Розподіл вкритих лісовою рослинністю лісових ділянок

(площа – га, запас - тис. м³)

Попереднє лісовпорядкування			Теперішнє лісовпорядкування			Підстави для виключення
вкриті лісовою рослинністю лісові ділянки	стигли і перестійні		вкриті лісовою рослинністю лісові ділянки	стигли і перестійні		
	площа	запас		площа	запас	
Ліси природоохоронного, наукового, історико-культурного призначення						
Усього						
2019,4	90,5	22,39	2024,3	176,1	44,27	
а) виключено із розрахунку						
2019,4	90,5	22,39	2024,3	176,1	44,27	
з них за видами:						
1. Ліси наукового призначення, включаючи генетичні резервати						
9,9	7,3	3,50	9,9	7,3	3,50	
2. Лісові ділянки на особливо захисних частинах заказників.						
2009,5	83,2	18,89	2014,4	168,8	40,77	
Рекреаційно-оздоровчі ліси						
Усього						
1368,0	198,1	68,27	1337,1	182,6	58,21	
в т.ч. а) включено в розрахунок головного користування						
1128,6	164,9	58,28	997,2	133,9	45,53	
б) виключені з розрахунку головного користування						
239,4	33,2	9,99	339,8	48,7	12,68	
з них за видами виключення						
1. Лісопаркова частина лісів зелених зон						
115,1	11,9	4,39	154,0	11,2	3,62	
2. Рекреаційно-оздоровчі ліси поза межами зелених зон						
53,8	7,8	2,13	58,2	10,0	2,87	
3. Лісові ділянки уздовж берегів річок, навколо озер, водоймищ та інших водних об'єктів						
22,0	2,6	0,9	27,9	2,8	0,98	
4. Лісові ділянки уздовж смуг відведення залізниць, автодоріг						
48,1	10,5	2,50	51,2	10,7	2,36	
5. Насадження – медоноси						
2024,3	176,1	44,27	2024,3	176,1	44,27	2024,3
6. Лісові ділянки навколо оздоровчих та рекреаційних територій						
-	-	-	23,4	5,6	1,40	
7. Лісові ділянки, що прилягають до забудованих територій						
-	-	-	6,5	-	-	
8. Лісові ділянки, що мають спеціальне господарське значення						
-	-	-	18,3	8,1	1,37	
Захисні ліси						
Усього:						
2751,2	219,5	57,33	2671,5	346,1	90,55	

в т. ч. а) включено в розрахунок головного користування						
1788,8	97,1	26,61	1693,1	127,7	35,88	
б) виключені з розрахунку головного користування						
962,4	122,4	30,72	978,4	218,4	54,67	
з них за видами виключення						
1. Лісові ділянки уздовж берегів річок, навколо озер, водоймищ та інших водних об'єктів						
241,3	29,2	6,19	341,0	53,3	12,10	
2. Лісові ділянки, уздовж смуг відведення залізниць, автодоріг						
371,1	57,5	14,18	301,6	49,8	12,51	
3. Лісові ділянки, що прилягають до забудованих територій						
11,8	6,9	1,23	25,8	9,1	1,74	
4. Лісові ділянки, що мають спеціальне господарське призначення						
13,1	-	-	63,8	20,6	4,75	
5. Радіоактивно забруднені лісові ділянки (більше 10 Ки/км ²)						
321,4	28,8	9,12	227,0	82,5	22,59	
6. Лісові ділянки, уздовж державного кордону						
3,7	-	-	1,4	-	-	
7. Лісові ділянки навколо оздоровчих та рекреаційних територій						
-	-	-	17,8	3,1	0,98	
Експлуатаційні ліси						
Усього:						
29945,5	3736,2	1159,50	29853,2	5554,7	1744,86	
в т.ч. а) включено в розрахунок головного користування						
25480,7	2948,8	922,96	26604,9	4389,6	1387,01	
б) виключені з розрахунку головного користування						
4464,8	787,4	236,55	3248,3	1165,1	357,85	
з них за видами виключення						
1. Лісові ділянки уздовж берегів річок, навколо озер, водоймищ та інших водних об'єктів						
240,8	41,0	12,50	155,7	70,6	21,61	
2. Лісові ділянки уздовж смуг відведення залізниць, автодоріг						
4,9	-	-	-	-	-	
3. Лісові ділянки навколо токовищ глухарів						
96,1	27,4	6,72	106,5	18,2	5,13	
4. Лісові ділянки на схилах ярів, балок, обривів, осипів і зсувів						
2,9	2,9	0,8	-	-	-	
5. Лісові ділянки, що використовуються для цілей насінництва і селекції						
18,5	3,0	0,90	18,5	3,0	0,84	
6. Лісові ділянки, що мають спеціальне господарське призначення						
57,2	41,2	9,48	328,8	250,1	62,24	
7. Радіоактивно забруднені лісові ділянки більше 10 Ки/км ²						
3994,8	660,6	201,48	2485,8	799,2	261,23	
8. Лісові ділянки уздовж державного кордону						
41,9	4,6	1,24	52,2	9,5	2,93	
9. Лісові ділянки, що прилягають до земель історико-культурного призначення						
7,7	7,7	3,70	-	-	-	
10. Лісові ділянки навколо оздоровчих та рекреаційних територій						
-	-	-	42,4	1,0	0,40	
11. Лісові ділянки на малопотужних кам'янистих ґрунтах						

-	-	-	2,2	1,6	0,32	
12. Лісові ділянки, що прилягають до забудованих територій						
-	-	-	53,4	11,0	3,03	
13. Насадження – медоноси						
-	-	-	0,9	0,9	0,12	
14. Лісові ділянки з перевагою порід, що не підлягають рубанню						
-	-	-	1,9	-	-	-
Усього по підприємству						
36084,1	4244,3	1307,49	35886,1	6259,5	1937,89	
в т. ч. а) включено в розрахунок головного користування						
28398,1	3209,8	1007,57	29295,2	4651,2	1468,42	
б) виключені з розрахунку головного користування						
7686,0	1034,5	299,92	6590,9	1608,3	469,47	
із них по видам виключення:						
1. Ліси наукового призначення, включаючи генетичні резервати						
9,9	7,3	3,50	9,9	7,3	3,50	Порядок спеціального використання лісових ресурсів, п.4
2. Лісові ділянки на особливо охоронних частинах заказників						
2009,5	83,2	18,89	2014,4	168,8	40,77	Порядок поділу лісів на категорії та виділення особливо захисних лісових ділянок» додаток 5, п.16
3. Лісопаркова частина лісів зелених зон						
115,1	11,9	4,39	154,0	11,2	3,62	Порядок спеціального використання лісових ресурсів, п.4
4. Рекреаційно-оздоровчі ліси поза межами зелених зон						
53,8	7,8	2,13	58,2	10,0	2,87	Порядок спеціального використання лісових ресурсів, п.4
5. Лісові ділянки уздовж берегів річок, навколо озер водоймищ та інших водних об'єктів						
504,1	72,8	19,59	524,6	126,7	34,69	Порядок поділу лісів на категорії та виділення особливо захисних лісових ділянок, додаток 5, п.3
6. Лісові ділянки уздовж смуг відведення залізниць, автодоріг						
424,1	68,0	16,86	352,8	60,5	14,87	Порядок поділу лісів на категорії та виділення особливо захисних лісових ділянок, додаток 5, п.13
7. Лісові ділянки навколо токовищ глухарів						

96,1	27,4	6,72	106,5	18,2	5,13	Порядок поділу лісів на категорії та виділення особливо захисних лісових ділянок» додаток 5, п. 4
8. Лісові ділянки на схилах ярів, балок, обривів, осипів і зсувів						
2,9	2,9	0,80	-	-	-	
9. Лісові ділянки, що використовуються для цілей насадництва і селекції						
18,5	3,0	0,90	18,5	3,0	0,84	Порядок поділу лісів на категорії та виділення особливо захисних лісових ділянок» додаток 5, п.6
10. Лісові ділянки, що прилягають до забудованих територій						
11,8	6,9	1,23	85,7	20,1	4,77	Порядок поділу лісів на категорії та виділення особливо захисних лісових ділянок» додаток 5, п.12
11. Насадження-медоноси						
0,4	0,4	0,07	1,3	1,3	0,20	Порядок поділу лісів на категорії та виділення особливо захисних лісових ділянок» додаток 5, п.6
12. Інші ділянки, що мають спеціальне господарське призначення						
70,3	41,2	9,48	410,9	278,7	68,36	Порядок поділу лісів на категорії та виділення особливо захисних лісових ділянок» додаток 5, п.6
13. Радіоактивно забруднені лісові ділянки (більше 10 Кі/км ²)						
4316,2	689,4	210,6	2712,8	881,7	283,82	Порядок поділу лісів на категорії та виділення особливо захисних лісових ділянок» додаток 5, п. 15
14. Лісові ділянки уздовж державного кордону						
45,6	4,6	1,24	53,6	9,5	2,93	Порядок поділу лісів на категорії та виділення особливо захисних лісових ділянок, додаток 5, п.13
15. Лісові ділянки, що прилягають до земель історико-культурного призначення						
7,7	7,7	3,70	-	-	-	
16. Лісові ділянки навколо оздоровчих та рекреаційних територій						

-	-	-	83,6	9,7	2,78	Порядок поділу лісів на категорії та виділення особливо захисних лісових ділянок» додаток 2, п.2
17. Лісові ділянки на малопотужних кам'янистих ґрунтах						
-	-	-	2,2	1,6	0,32	Порядок поділу лісів на категорії та виділення особливо захисних лісових ділянок» додаток 3, п. 9
18. Лісові ділянки з перевагою порід, що не підлягають рубанню						
-	-	-	1,9	-	-	Порядок поділу лісів на категорії та виділення особливо захисних лісових ділянок» додаток 5 п.6

Соснова	77,0/ 24,11	12,7	3,98	3,58	2,47	12,7	3,98	3,58	2,47
Твердолистяне - всього	14,7/ 3,85	–	–	–	–	–	–	–	–
в тому числі по госпсекціях:	–	–	–	–	–	–	–	–	–
Дубова високостовбурна	7,4/ 2,02	–	–	–	–	–	–	–	–
Дубова низькостовбурна	7,3/ 1,83	–	–	–	–	–	–	–	–
М'яколистяне - всього	32,1/ 6,95	1,5	0,32	0,28	0,14	1,5	0,32	0,28	0,14
в тому числі по госпсекціях:	–	–	–	–	–	–	–	–	–
Березова в над- мірно зволоже- них умовах міс- цезростання	3,4/ 0,78	–	–	–	–	–	–	–	–
Березова	9,5/ 1,85	0,8	0,16	0,14	0,07	0,8	0,16	0,14	0,07
Вільхова	19,2/ 4,32	0,7	0,16	0,14	0,07	0,7	0,16	0,14	0,07
Разом по господарській частині	127,7/ 35,88	14,2	4,30	3,86	2,61	14,2	4,30	3,86	2,61
Експлуатаційні ліси									
Господарська частина - Експлуатаційні ліси на рівнині									
Суцільнолісосічні рубки									
Хвойне всього	3486,7/ 1166,21	217,7	74,50	67,35	46,47	217,7	74,50	67,35	46,47
в тому числі за госпсекціями:	–	–	–	–	–	–	–	–	–
Соснова непродуктивна	14,1/ 1,52	–	–	–	–	–	–	–	–
Соснова в надмірно зволожених умовах місцезростання	224,1/ 52,95	–	–	–	–	–	–	–	–
Соснова	3248,5 1111,74	217,7	74,50	67,35	46,47	217,7	74,50	67,35	46,47

Соснова надмірно зволожених умовах місцезростання	228,0/ 53,92	–	–	–	–	–	–	–	–
Соснова	3418,9/ 1169,59	238,6	81,44	73,61	50,79	238,6	81,44	73,61	50,79
Твердолистяне - всього	255,1/ 77,43	14,3	4,43	3,83	2,30	14,3	4,43	3,83	2,30
в тому числі по госпсекціях:	–	–	–	–	–	–	–	–	–
Дубова високостовбурна	241,1/ 74,33	14,3	4,43	3,83	2,30	14,3	4,43	3,83	2,30
Дубова низькостовбурна	14,0/ 3,1	–	–	–	–	–	–	–	–
М'яколистяне - всього	735,1/ 165,96	45,8	10,45	9,21	4,47	45,8	10,45	9,21	4,47
Березова надмірно зволожених умовах місцезростання	30,7/ 6,09	–	–	–	–	–	–	–	–
Березова	407,9/ 86,58	25,0	5,30	4,71	2,35	25,0	5,30	4,71	2,35
Осикова	42,9/ 11,26	2,6	0,68	0,62	0,18	2,6	0,68	0,62	0,18
Вільхова	253,6/ 62,03	18,2	4,47	3,88	1,94	18,2	4,47	3,88	1,94
Разом способом рубки:	4651,2/ 1468,42	298,7	96,32	86,65	57,56	298,7	96,32	86,65	57,56

**Розподіл даних проекту рубок головного користування за способами
рубок, господарствами і господарськими секціями**

Назва показників	Експлуатаційний фонд		Проект рубок головного користування		
	площа, га	запас стовбурний, тис. м ³	площа, га	запас стовбурний, тис. м ³	запас ліквідний, тис. м ³
РЕКРЕАЦІЙНО-ОЗДОРОВЧІ ЛІСИ. ГОСПОДАРСЬКА ЧАСТИНА					
РЕКРЕАЦІЙНО-ОЗДОРОВЧІ ЛІСИ З ОБМЕЖЕНИМ РЕЖИМОМ КОРИСТУВАННЯ. НА РІВНИНІ					
Суцільні рубки	133,9	45,5	93,6	33,2	29,9
в тому числі:					
хвойні	93,4	33,7	81,6	29,7	26,8
із них					
сосна	93,4	33,7	81,6	29,7	26,8
твердолистяні	34,5	10,4	12,0	3,59	3,08
із них					
дуб	34,5	10,4	12,0	3,59	3,08
м'яколистяні	6,0	1,36			
із них					
береза	6,0	1,36			
Разом по господарській частині і категорії лісів					
	133,9	45,5	93,6	33,2	29,9
в тому числі:					
хвойні	93,4	33,7	81,6	29,7	26,8
із них					
сосна	93,4	33,7	81,6	29,7	26,8
твердолистяні	34,5	10,4	12,0	3,59	3,08
із них					
дуб	34,5	10,4	12,0	3,59	3,08
м'яколистяні	6,0	1,36			
із них					
береза	6,0	1,36			
ЗАХИСНІ ЛІСИ. ГОСПОДАРСЬКА ЧАСТИНА					
ЗАХИСНІ ЛІСИ З ОБМЕЖЕНИМ РЕЖИМОМ КОРИСТУВАННЯ. НА РІВНИНІ					
Суцільні рубки	127,7	35,9	140,9	43,0	38,8
в тому числі:					
хвойні	80,9	25,1	125,3	39,8	35,9
із них					
сосна	80,9	25,1	125,3	39,8	35,9
твердолистяні	14,7	3,85			
із них					
дуб	14,7	3,85			
м'яколистяні	32,1	6,95	15,6	3,23	2,86
із них					
береза	12,9	2,63	8,3	1,61	1,45
вільха	19,2	4,32	7,30	1,62	1,41
Разом по господарській частині і категорії лісів					

	127,7	35,9	140,9	43,0	38,8
в тому числі:					
хвойні	80,9	25,1	125,3	39,8	35,9
із них					
сосна	80,9	25,1	125,3	39,8	35,9
твердолистяні	14,7	3,85			
із них					
дуб	14,7	3,85			
м'яколистяні	32,	6,95	15,6	3,23	2,86
із них					
береза	12,9	2,63	8,3	1,61	1,45
вільха	19,2	4,32	7,3	1,62	1,41
ЕКСПЛУАТАЦІЙНІ ЛІСИ. ГОСПОДАРСЬКА ЧАСТИНА					
ЕКСПЛУАТАЦІЙНІ ЛІСИ НА РІВНИНІ					
Суцільні рубки	4389,6	1387,0	2676,2	887,8	798,9
в тому числі:					
хвойні	3486,7	1166,2	2114,7	745,3	674,1
із них					
сосна	3486,7	1166,2	2114,7	745,3	674,1
твердолистяні	205,9	63,2	130,1	45,8	35,2
із них					
дуб	205,9	63,2	130,1	45,8	35,2
м'яколистяні	697,0	157,7	431,4	101,8	89,6
із них					
береза	419,7	88,7	236,3	51,9	46,2
осика	42,9	11,3	24,5	6,84	6,14
вільха	234,4	57,7	170,6	43,1	37,3
Разом по господарській частині і категорії лісів					
	4389,6	1387,0	2676,2	887,8	798,9
в тому числі:					
хвойні	3486,7	1166,2	2114,7	745,3	674,1
із них					
сосна	3486,7	1166,2	2114,7	745,3	674,1
твердолистяні	205,9	63,2	130,1	40,8	35,2
із них					
дуб	205,9	63,2	130,1	40,8	35,2
м'яколистяні	697,0	157,7	431,4	101,8	89,6
із них					
береза	419,7	88,7	236,3	51,9	46,2
осика	42,9	11,3	24,5	6,84	6,14
вільха	234,4	57,7	170,6	43,1	37,3
Усього	4651,2	1468,4	2910,7	964,1	867,6
в тому числі:					
хвойні	3661,0	1225,0	2321,6	814,7	736,8
із них					
сосна	3661,0	1225,0	2321,6	814,7	736,8
твердолистяні	255,1	77,4	142,1	44,3	38,3
із них					
дуб	255,1	77,4	142,1	44,3	38,3
м'яколистяні	735,1	165,9	447,0	105,1	92,5
із них					

береза	438,6	92,7	244,6	53,5	47,6
осика	42,9	11,3	24,5	6,84	6,14
вільха	253,6	62,0	177,9	44,7	38,7
Із загальних показників по підприємству					
Суцільні рубки	4651,2	1468,4	2910,7	964,1	867,6
в тому числі:					
хвойні	3661,0	1225,0	2321,6	814,7	736,8
із них					
сосна	3661,0	1225,0	2321,6	814,7	736,8
твердолистяні	255,1	77,4	142,1	44,3	38,3
із них					
дуб	255,1	77,4	142,1	44,3	38,3
м'яколистяні	735,1	165,9	447,0	105,1	92,5
із них					
береза	438,6	92,7	244,6	53,5	47,6
осика	42,9	11,3	24,5	6,84	6,14
вільха	253,6	62,0	177,9	44,7	38,7