

МІНІСТЕРСТВО ОСВІТИ І НАУКИ УКРАЇНИ
ПОЛІСЬКИЙ НАЦІОНАЛЬНИЙ УНІВЕРСИТЕТ

Факультет лісового господарства
Кафедра біології та захисту лісу
Кваліфікаційна робота
на правах рукопису

Овсійчук Василь Борисович

(прізвище, ім'я, по батькові здобувача вищої освіти)

УДК 630*91:631.1

(індекс)

КВАЛІФІКАЦІЙНА РОБОТА

**Стан та динаміка земель лісогосподарського значення в ДП СЛАП
«Камінь-Каширськаагроліс»
(тема роботи)**

205 – лісове господарство
(шифр і назва спеціальності)

Подається на здобуття освітнього ступеня магістр

кваліфікаційна робота містить результати власних досліджень. Використання ідей, результатів і текстів інших авторів мають посилання на відповідне джерело

(підпис, ініціали та прізвище здобувача вищої освіти)

Керівник роботи

Мороз Віра Василівна

(прізвище, ім'я, по батькові)

К.С.-Г.Н.

(науковий ступінь, вчене звання)

Житомир – 2021

Висновок кафедри _____

за результатами попереднього захисту: _____

Протокол засідання кафедри _____

№ ___ від «___» грудня 2021 р.

Завідувач кафедри

д.б.н., професор

(науковий ступінь, вчене звання)

(підпис)

Житова Олена Петрівна

(прізвище ,ім'я, по батькові)

«___» грудня 2021 р.

Результати захисту кваліфікаційної роботи

Здобувач вищої освіти **Овсійчук Василь Борисович** захистив

(прізвище, ім'я, по батькові)

кваліфікаційну роботу з оцінкою:

сума балів за 100-бальною шкалою _____

за шкалою ECTS _____

за національною шкалою _____

Секретар ЕК

 (науковий ступінь, вчене звання)

 (підпис)

 (прізвище ,ім'я, по батькові)

АНОТАЦІЯ

Овсійчук В.Б.: «Стан та динаміка земель лісогосподарського значення в ДП СЛАП «Камінь-Каширськаагроліс»». Кваліфікаційна робота на здобуття освітнього ступеня магістра за спеціальністю 205 – лісове господарство – Поліський національний університет, Житомир, 2021.

У кваліфікаційній роботі проведено аналіз стану та динаміки земель Державного підприємства «спеціалізоване лісогосподарське агропромислове підприємство» «Камінь-Каширськаагроліс» (скорочена назва ДП СЛАП «Камінь-Каширськаагроліс»), щодо обсягів лісокористування, розподілу площ лісових ділянок за панівними породами, типами лісорослинних умов зростання, групами віку, повнотою та бонітетом.

Проведено порівняльний аналіз стану та динаміки земель за 2006 рік і 2020 рік, встановлено, що за чотирнадцяти річний період обсяг лісокористування зменшився, зменшились і обсяги створення лісових культур, але збільшилися площі природного поновлення лісів.

Визначено, що найбільшу площу державного підприємства займають експлуатаційні ліси 76,6%. Серед панівних деревних порід найбільшу частку займає сосна звичайна – 60,6%, її питома вага у насадженні 2020 році збільшилась на 0,1% у порівнянні з 2006 роком.

Проаналізовано, що у ДП СЛАП «Камінь-Каширськаагроліс», переважають низько бонітетні лісові насадження, що переважно пов'язано з негативним впливом природо-кліматичних чинників, а також впливом фітошкідників та фітохвороб на стан деревостанів. У насадженні переважають середньовікові дерева їх частка становить – 47,6%.

Зазначено, що площа вкритих лісовою рослинністю лісових ділянок у державному підприємстві збільшилась на 0,3% у 2020 р. у порівнянні з 2006 р.

Ключові слова: панівні породи, категорії лісів, лісові ділянки, розподіл насаджень.

ANNOTATION

Ovsiychuk V.B.: "The state and dynamics of lands of forestry importance in the State Enterprise SFAE " Kamin-Kashirskagrolis ". Qualification work for a master's degree in 205 – forestry – Polissia National University, Zhytomyr, 2021.

In the qualification work the analysis of the state and dynamics of lands of the State Enterprise "Specialized Forestry Agro-Industrial Enterprise" "Kamin-Kashirskagrolis" (abbreviated name of SE SFAE "Kamin-Kashirskagrolis") on the volume of forest use, distribution of forest areas, age groups, completeness and quality.

A comparative analysis of the state and dynamics of land in 2006 and 2020, found that over the fourteen-year period, the volume of forest use decreased, decreased and the volume of forest crops, but increased the area of natural regeneration.

It is determined that the largest area of the state enterprise is occupied by operational forests 76.6%. Among the dominant tree species, the largest share is occupied by Scots pine – 60.6%, its share in planted in 2020 increased by 0.1% compared to 2006.

It was analyzed that the low-quality forest plantations predominate in Kamin-Kashirskagrolis, which is mainly due to the negative impact of natural and climatic factors, as well as the impact of phyto-pests on the condition of stands. Medieval trees predominate in the plantation, their share is 47.6%.

It is noted that the area of forest areas covered by forest vegetation in the state enterprise increased by 0.3% in 2020 compared to 2006.

Key words: dominant species, forest categories, forest areas, distribution of plantations.

ЗМІСТ

АНОТАЦІЯ.....	3
ЗМІСТ.....	5
ВСТУП.....	6
РОЗДІЛ I. ХАРАКТЕРИСТИКА ОБ'ЄКТУ ДОСЛІДЖЕННЯ.....	8
РОЗДІЛ II. МЕТОДИКА, ПРОГРАМА ТА ОБ'ЄКТ ДОСЛІДЖЕННЯ.....	13
2.1. Методика досліджень. Основні показники ведення лісового господарства	13
2.3. Поділ лісів на категорії.....	14
РОЗДІЛ III. Результати досліджень і їх обговорення.....	19
3.1. Загальний розподіл площ земель лісогосподарського призначення.....	19
3.2. Розподіл вкритих лісовою рослинністю лісових ділянок за класами бонітету та повнотою насадження.....	23
3.3. Розподіл соснових насаджень за типами лісорослинних умов зростання.....	25
3.4. Розподіл деревних порід за групами віку	26
3.5. Екологічний стан лісів.....	30
ВИСНОВКИ.....	31
СПИСОК ВИКОРИСТАНИХ ДЖЕРЕЛ.....	33
ДОДАТКИ.....	37
Додаток А.....	37
Додаток Б.....	42

ВСТУП

У наукових працях таких авторів як Р.І. Беспалько [1], М.С. Богіра [4], Т.Є. Зінченко [14], О.С. Новотов [24], М.А. Хвесик [38], О.А. Чернявський [39] та ін. приділяється значна увага ефективному, раціональному та заощадливому веденню лісового господарства. Нині багато уваги приділяється екологічно безпечному використанню лісових та земельних ресурсів. Динаміка змін земельних ресурсів на законодавчому рівні вимагає постійного дослідження питання основних розвитків галузей, заходів поліпшення виробничого процесу, вдосконалення теперішніх методів виробництва, покращення заходів реалізації продукції на державному і світовому ринках, вдосконалення земельних та економічних відносин та ін.

Питанню раціонального ведення господарства і вивченню стану земельних ресурсів займаються науковців різної сфери діяльності – економісти, геодезисти, лісники, аграрії (В.І. Самоплавський [30, 31], В.Д. Солодкий [32], П.О. Сухий, М.Д. Заячук [34], Фурдичко О.І., Лавров В.В. [37]). Для більш детального вивчення процесу трансформації земельних ресурсів у наукових дослідженнях використовують аерофотознімки, космічне зондування землі [41].

Детальний аналіз земельних ресурсів, також сприяє створенню нових територій для природозаповідного фонду, покращення об'єктів призначених для рекреаційного відпочинку, розширення та формування територій екологічної мережі, раціональне ведення лісового господарства [5, 20, 21, 29]

Актуальність теми полягає в оцінці діяльності державного підприємства СЛАП «Камінь-Каширськагроліс», щодо ведення лісового господарства.

Мета і завдання. Метою кваліфікаційної роботи було надати оцінку веденню лісового господарства відповідно до аналізу розподілу лісгосподарських земель у ДП СЛАП «Камінь-Каширськагроліс».

Для виконання поставленої мети передбачались наступні завдання:

- надати оцінку розподілу площ земель лісгосподарського призначення за панівними деревними породами;

- провести порівняльний аналіз обсягів користування лісом за 2006 р., 2020 р.;
- надати оцінку розподілу вкритих лісовою рослинністю лісових ділянок за класами бонітету;
- оцінити розподілу вкритих лісовою рослинністю лісових ділянок за повнотою насадження;
- проаналізувати розподіл соснових насаджень за типами лісорослинних умов зростання;
- надати оцінку розподіл деревних порід за групами віку;
- оцінити екологічний стан лісів.

Об'єкт дослідження – землі лісогосподарського призначення у ДП СЛАП «Камінь-Каширськагроліс».

Предмет дослідження – обсяги лісокористування, бонітет, повнота, тип лісорослинних умов, групи віку.

Методи дослідження. Для проведення аналізу одержаних результатів спостереження застосовано метод *дедукції* від загального до єдиного, а також проведена систематизація одержаних результатів аналізу метод *індукції* від єдиного до загального.

Перелік публікацій автора за темою дослідження:

Мороз В.В., Вірко П.О., Гриб Я.Л., Боричевський В.М., Овсійчук В.Б. Ріст та розвиток панівних деревних порід у Яворівському національному природному парку. *Scientific discussion*. 2021. № 61. С. 6-11.

Практичне значення отриманих результатів.

Одержані результати аналізу можуть посприяти раціональному веденню лісового господарства у ДП СЛАП «Камінь-Каширськагроліс».

Структура та обсяг роботи. Кваліфікаційна робота складається з вступу, трьох розділів, висновку, додатків. Викладена на 46 сторінках комп'ютерного тексту. Робота містить 9 таблиць, ілюстрована 11 рисунками. Список використаної літератури нарахує 42 літературних джерела.

РОЗДІЛ І

ХАРАКТЕРИСТИКА ОБ'ЄКТУ ДОСЛІДЖЕННЯ

Державне підприємство «спеціалізоване лісогосподарське агропромислове підприємство» «Камінь-Каширськагроліс», розташоване в північній частині Волинської області на території Камінь-Каширського адміністративного району. Контора лісгоспу знаходиться в м. Камінь-Каширський [28].

До складу лісгоспу входить шість лісництв (табл. 1.1).

Таблиця 1.1

Адміністративно-організаційна структура підприємства

Найменування лісництв, місцеперебування контор	Адміністративні райони, міста обласного підпорядкування	Площа, га
Бузаківське с. Раків ліс	Камінь-Каширський	6860,0
Боровненське с. Піщане	Камінь-Каширський	4939,9
Кримнівське с. Брониця	Камінь-Каширський	6533,3
Полицівське с. Полиці	Камінь-Каширський	5626,0
Сошичненське с. Сошичне	Камінь-Каширський	6284,6
Тоболівське с. Нові-Червища	Камінь-Каширський	6366,5
Всього по підприємству :		36610,3
в т. ч. за адмінрайонами		36610,3

Зовнішні межі лісгоспу, лісництв, адміністративних районів показані на карті-схемі.

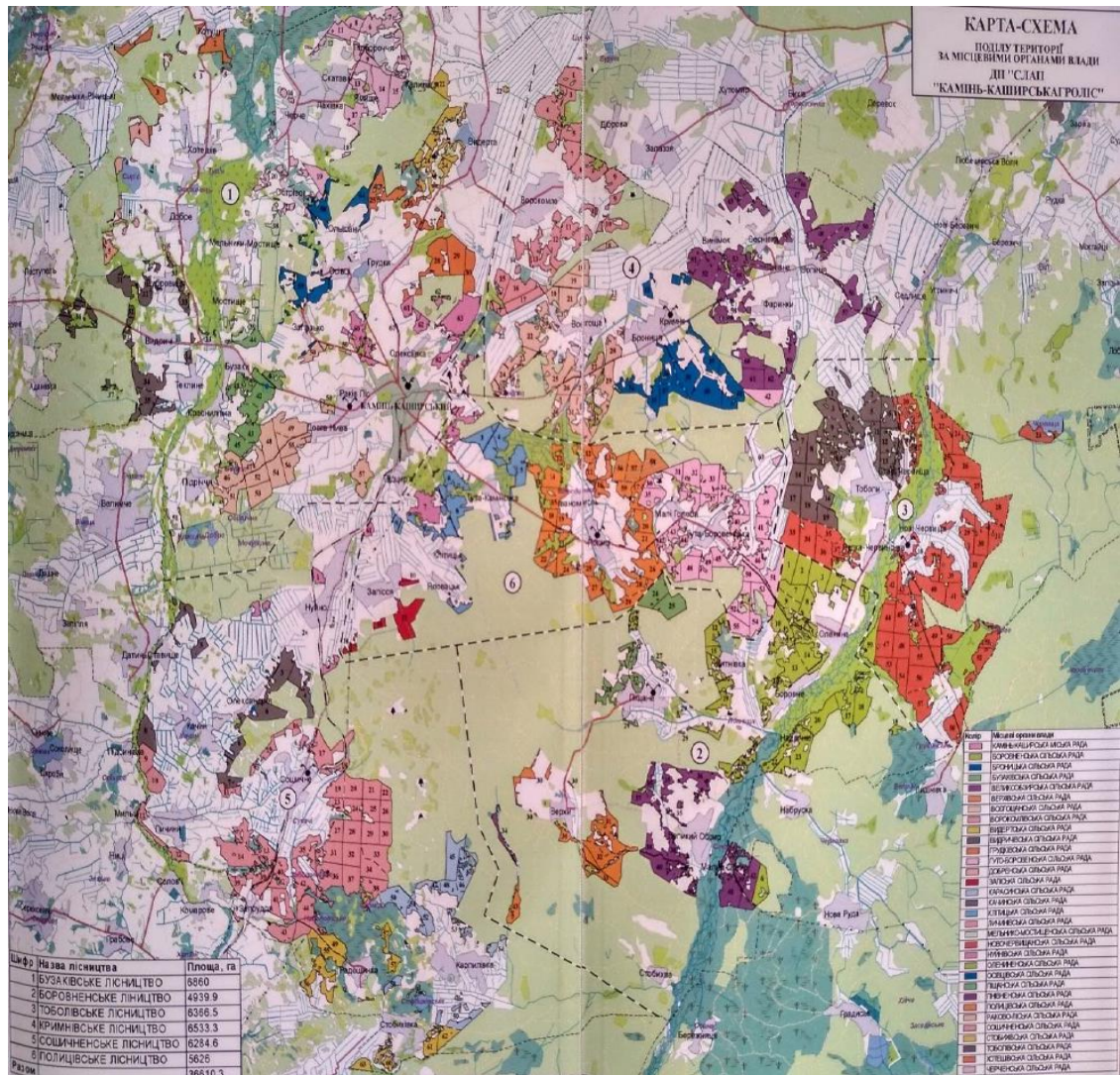


Рис. 1.1. Карта-схема поділу територій за місцевими органами влади ДП СЛАП «Камінь-Каширськагроліс»

Усі землі надані у постійне користування та посвідчені у відповідності до вимог чинного законодавства.

Район розташування підприємства відноситься до числа районів області із слабо розвинутою промисловістю. Провідною галуззю народного господарства є сільське господарство з вирощуванням зернових культур і виробництвом м'ясомолочної продукції.

Переробкою деревини займаються саме підприємство, приватні підприємства та підприємці.

Лісистість адміністративного району, на території, якого розташоване підприємство складає 41%.

Ліси на території району розташовані невеликими масивами та урочищами.

Район розташування підприємства характеризується розвинутою мережею шляхів транспорту загального користування. Основними транспортними магістралями в зоні діяльності лісгоспу є територіальна автодорога Ратне-Камінь-Каширський-Любешів, Седлище-Камінь-Каширський-Ковель, а також регіональні Луцьк-Маневичі-Любешів-Дольськ.

Протяжність лісгосподарських доріг на території підприємства складає 713,8 км, із них з твердим покриттям 2,7 км. Загальна протяжність шляхів транспорту за нормативами на 1000 га площі складає 13,5 км, а ступінь забезпеченості відповідно до нормативів – 53% [28].

Більшість лісових доріг має невисокий технічний стан, на них відсутні паспорти, час експлуатації раніше збудованих чи поліпшених доріг перевищує 30 років і вони потребують капітального ремонту.

За минулий ревізійний період було капітально відремонтовано 1,7 км, що покращило умови лісоексплуатації в прилеглих до них кварталах, використання в рекреаційно-оздоровчих цілях, для охорони та захисту лісу.

Ліси підприємства віднесені до I поясу рентної плати за заготівлю деревини основних лісових порід. Розподіл лісів за розрядами рентної плати проведено відповідно до статті 256 «Рентна плата за спеціальне використання лісових ресурсів» чинного Податкового кодексу України.

Теперішній розподіл площі лісів на пояси та розряди рентної плати (табл. 2.1) відповідає сучасним економічним умовам і не потребує перегляду.

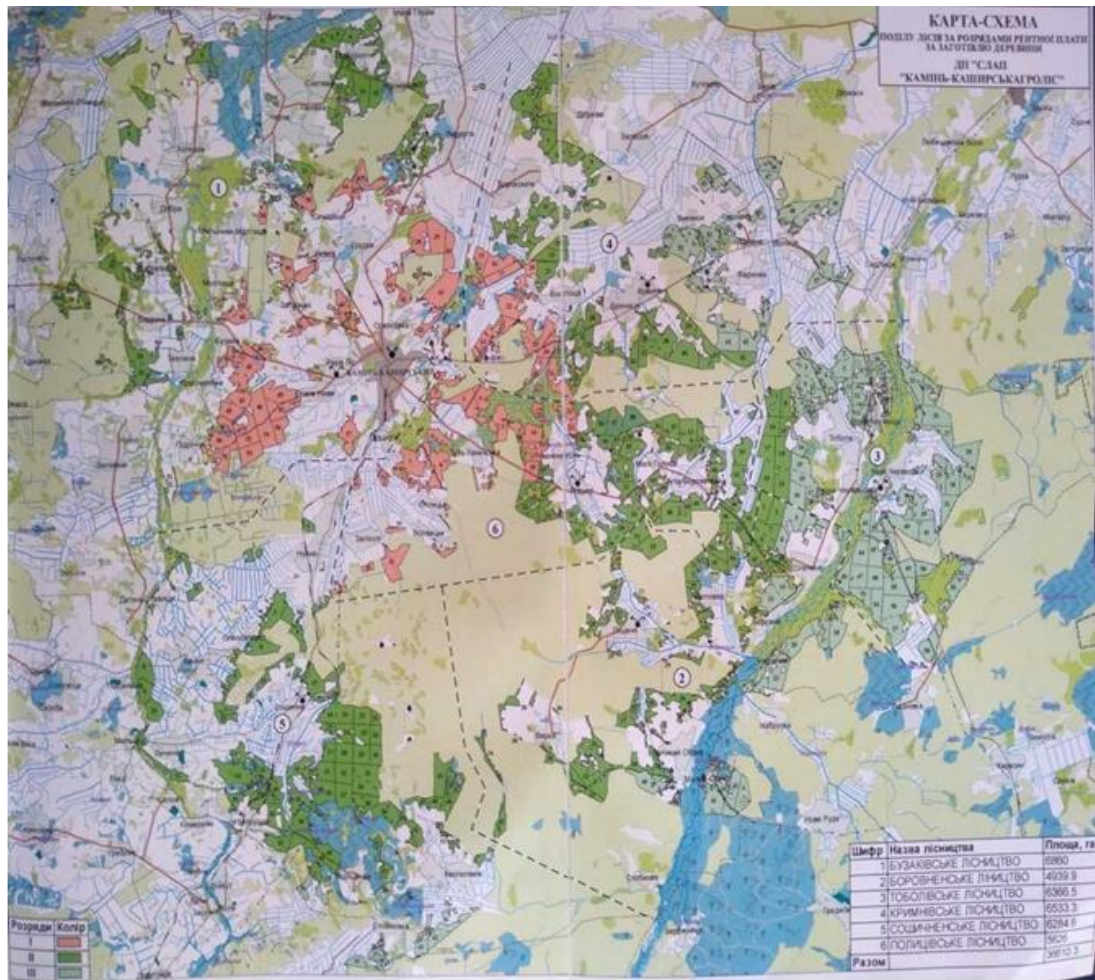
Таблиця 2.1

Поділ території підприємства за розрядами рентної плати за заготівлю деревини основних лісових порід

Назви лісництв	Пункт відвантаження деревини	Номери кварталів	Розряди рентної плати	Площа, га
1. Наявний і запроєктований Пояс рентної плати -1				

Назви лісництв	Пункт відвантаження деревини	Номери кварталів	Розряди рентної плати	Площа, га
Бузаківське	смт. Камінь-Каширський	25-30,38,39,40-64	1	3935,5
		1-24,31-37	2	2924,5
Разом				6860,0
Боровненське	смт. Камінь-Каширський	1,2,7,9-12,15,16, 19,21,24-38,43	2	3231,0
		3-6,8,13,14,17,18,20, 22,23,39-42	3	1709,9
Разом				4939,9
Тоболівське	смт. Камінь-Каширський	7,8,14,15,17,18,33,34	2	824,6
		1-6,9-13,16,19-32, 35-58,59	3	5541,9
Разом				6366,5
Кримнівське	смт. Камінь-Каширський	15,17,20,22-26,30,31	1	1120,1
		1-14,19,21,27-29, 32-42	2	3866,2
		43 - 62	3	1547,0
Разом				6533,3
Сошичненське	смт. Камінь-Каширський	1-55,57	2	5732,9
		56, 58-63	3	551,7
Разом				6284,6
Полицівське	смт. Камінь-Каширський	1-12, 14, 15, 18,61	1	1893,5
		13, 16, 17, 19-60	2	3732,5
Разом				5626,0
Усього по підприємству:				36610,3

Розподіл площі лісів за поясами і розрядами рентної плати приводиться на рисунку 1.1.



**Рис. 1.1. Поділ лісів за розрядами рентної плати за заготівлю деревини ДП
СЛАП «Камінь-Каширськагроліс»**

Заготовлена деревина вивозиться для перероблення на нижній склад, який знаходиться в м. Камінь-Каширський. Пунктами відвантаження деревини з підприємства є ст. Камінь-Каширський.

РОЗДІЛ II

МЕТОДИКА, ПРОГРАМА ТА ОБ'ЄКТ ДОСЛІДЖЕНЬ

2.1. Методика досліджень. Основні показник ведення лісового господарства

Основною метою наших досліджень є детальний аналіз стану земельних ресурсів та його використання у державному підприємстві спеціалізованого лісогосподарського агропромислового підприємства «Камінь-Каширськагроліс».

При проведенні дослідження ми розглянули методичний підхід від загального до єдиного і від єдиного до загального.

З цією метою було проведено детальний аналіз статистичних показників державного підприємства СЛАП «Камінь-Каширськагроліс».

Господарська діяльність ДП СЛАП «Камінь-Каширськагроліс» спрямована на раціональне та ефективне використання лісових ресурсів, підвищення ґрунтозахисних, санітарно-гігієнічні оздоровчих, естетичних та інших корисних функцій лісу.

Показники таблиці 2.1. вказують на високу інтенсивність ведення лісового господарства.

Таблиця 2.1

Основні показники ведення лісового господарства. Рівень інтенсивного ведення лісового господарства.

Найменування показників	Одиниця вимірювання	Лісовпорядкування 2006 р	Лісовпорядкування 2020 р.
1. Річний обсяг лісокористування (ліквід) – усього в т.ч. від рубок головного користування	тис.м ³	58,8	45,5

2. Середній обсяг лісокористування з 1 га вкритих лісовою рослинністю лісових ділянок	м ³	1,79	1,39
3. Річний обсяг робіт з відтворення лісів:			
-створення лісових культур	га	245,3	133,4
-сприяння природному поновленню	га		98,9

Проведення аналізу ведення лісового господарства за минуле лісовпорядкування і нинішнє помічаються певні зміни в сторону зменшення річного обсягу лісокористування на 22,6%, середній обсяг лісокористування на площі 1 га знизився на 22,3%, створення лісових культур став меншим на 45,6%. Однак помічається сприяння природному поновленню лісів на 100%.

Технічне і транспортне забезпечення підприємства не достатнє для виконання господарських та інших планових завдань [22, 33].

Ступінь забезпечення транспортними засобами становить 70%. Виробничим фондом підприємство забезпечене на 10%. Кадрами постійних робітників підприємство забезпечене на 100%.

Існуюча організація виконання лісогосподарських робіт в підприємстві така: організації лісосік рубок головного і часткова вивозка деревини виконуються підрядними організаціями які заключають договори з підприємством. За працівниками підприємства залишається часткова вивозка деревини і проведення рубок формування і оздоровлення лісів.

2.2. Поділ лісів на категорії

Попередній поділ лісів на категорії був затверджений наказом Державного комітету лісового господарства У країни №7 від 21.01.2011 р.

При базовому лісовпорядкуванні було переглянуто та уточнено функціональне призначення окремих ділянок лісового фонду та приведено у

відповідність до постанови КМ України від 16 вересня 2015 р. № 712 «Про затвердження переліку автомобільних доріг загального користування державного значення».

Запроектований поділ площі на категорії лісів відповідає господарському призначенню, природним та економічним умовам району розташування підприємства (табл. 2.2).

Таблиця 2.2

Категорії лісів

Категорії лісів	Площа за даними лісовпорядкування	
	га	%
Ліси природоохоронного, наукового, історико-культурного призначення - разом	3123,6	8,5
в тому числі:		
Заказники	3123,6	8,5
Рекреаційно-оздоровчі ліси - разом	3147,4	8,6
в тому числі:		
Ліси у межах населених пунктів	8,2	
Лісогосподарська частина лісів зелених зон	3139,2	8,6
Захисні ліси - разом	2252,0	6,2
в тому числі:		
Ліси уздовж смуг відведення залізниць	301,7	0,8
Ліси уздовж смуг відведення автомобільних доріг	629,4	1,7
Ліси уздовж берегів річок, навколо озер, водоймищ та інших водних об'єктів	1320,9	3,7
Експлуатаційні ліси	28087,3	76,7
Всього по підприємству:	36610,3	100

Територіальне розміщення існуючого поділу лісів на категорії показано на карті-схемі рис. 2.1.

Відповідно до розподілу площ лісових ділянок за панівними породами переважають соснові насадження займаючи площу 60,6%, інші насадження представлені вільховими – 24,6%, березовими – 11,7%, дубовими – 1,1%, ялиновими – 1,0% грабовими – 0,6% (рис. 2.3).

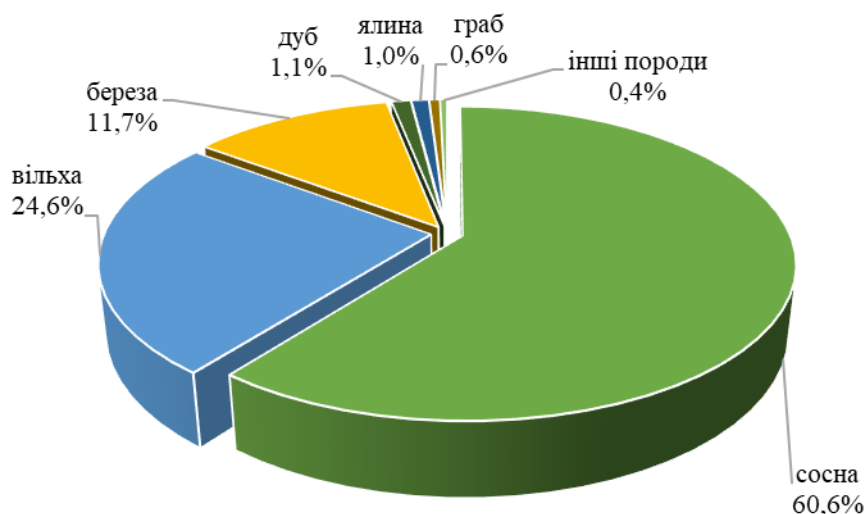


Рис. 2.3. Поділ вкритих лісовою рослинністю лісових ділянок за переважаючими породами, %

Ведення лісового господарства на засадах сталого розвитку передбачає поєднання економічних, екологічних та соціальних аспектів лісгосподарської діяльності з метою збереження, невиснажливого використання лісів та підтримування їх багатогранних функцій на довгострокову перспективу [42].

Стале ведення лісового господарства у державному підприємстві відповідає: чинному законодавству України, та угодам, ратифікованих Україною; лісгосподарським заходам що спрямовані на багатоцільове використання продуктів і функцій лісу з метою підвищення економічної складової підприємств та отримання екологічних і соціальних вигод; збереженню лісового біорізноманіття, унікальних лісових систем; розробленню системи заходів з ведення лісового господарства, їх вчасне оновлення і уточнення; постійному спостереженні за станом лісів, контроль за виконанням лісгосподарських заходів; збереженню лісів, які мають природоохоронне значення [1, 24].

Для поширення практики управління лісами та лісокористуванням на засадах сталого розвитку започатковано систему добровільної сертифікації.

Сертифіковані ліси забезпечують економічне, екологічне і соціально збалансоване ведення лісового господарства. Лісова продукція надходить з лісових ділянок, ведення господарства в яких здійснюється на принципах невиснажливого, постійного і неперервного лісокористування, з врахуванням охорони довкілля, збереження біорізноманіття, інтересів працівників лісу та місцевого населення.

РОЗДІЛ III

СТАН ТА ДИНАМІКА ЗЕМЕЛЬ ЛІСОГОСПОДАРСЬКОГО ПРИЗНАЧЕННЯ

3.1. Загальний розподіл площ земель лісогосподарського призначення

Основні показники лісового фонду в нижченаведених таблицях сформовані в цілому по підприємству. Стан лісового фонду в межах категорій лісів, господарських частин, панівних порід і госпсекцій приведено в окремій книзі проекту.

Лісові ділянки в практичній діяльності використовуються ефективно. Про що свідчить невисока питома вага некритих лісовою рослинністю земель 9,2%, а також породний склад насадження. Не вкриті лісовою рослинністю лісові ділянки представлені незімкнутими культурами, рідколіссям, загиблими насадженнями, зрубамі й галявинами. Вкриті лісовою рослинністю лісові ділянки (табл. 3.1.) займають 89,5% загальної площі лісових ділянок, в тому числі лісові культури 22,7% [15].

Таблиця 3.1

Динаміка розподілу площі земель лісогосподарського призначення за категоріями

Категорія земель	Площа				Зміни	
	за станом на 01.01. 2006 року		за станом на 01.01. 2020 року		+ -, га	%
	га	%	га	%		
1. Загальна площа земель лісогосподарського призначення						
	36024,0	100,0	36610,3	100,0	+586,3	1,6
2. Лісові ділянки						
	35989,1	99,9	36102,1	89,5	-82,5	0,3
в тому числі:						
2.1. Вкриті лісовою рослинністю лісові ділянки – усього						
	32819,8	91,2	32737,3	89,5	-82,5	0,3
із них лісові культури	7384,2	20,5	8298,7	22,7	+914,5	12,4
2.2. Не вкриті лісовою рослинністю лісові ділянки – усього						
	3169,3	8,7	3364,8	9,2	+195,5	6,2
із них незімкнуті лісові культури	1240,1	3,4	1052,6	2,9	-187,5	15,1
лісові розсадники, плантації	13,1				-13,1	100,0
рідколісся			50,1	0,1	+50,1	

Категорія земель	Площа				Зміни	
	за станом на 01.01. 2006 року		за станом на 01.01. 2020 року		+ -, га	%
	га	%	га	%		
згарища, загиблі насадження			45,4	0,1	+45,4	
зруби	801,8	2,2	937,3	2,6	+135,5	16,9
галявини	345,6	1,1	419,7	1,1	+74,1	21,4
біогалявини	437,0	1,2	509,7	1,4	+72,7	16,6
лісові шляхи, просіки, п/п розриви, лісові осушені канали	331,7	0,9	350,0	1,0	+18,3	5,5
3. Нелісові землі	34,9	0,1	508,2	1,3	+473,3	1356,2
в тому числі:						
рілля			1,9		+1,9	
води			1,1		+1,1	
болота	32,0	0,1	390,0	1,1	+358,0	1118,8
садиби, споруди	3,9		16,9		+14,0	482,8
траси			90,0	0,2	+90,0	
піски			1,1		+1,1	
Інші нелісові землі			7,2		+7,2	

Загальна площа державного підприємства станом на 01.01.2020 р. становила 36,6 тис га це на 600 га більше ніж у 2006 році. Лісові ділянки займають площу 36,1 тис. га, вкриті лісовою рослинністю лісові ділянки становлять 32,7 га, з них 8,3 тис га займають лісові культури (рис. 3.1.)

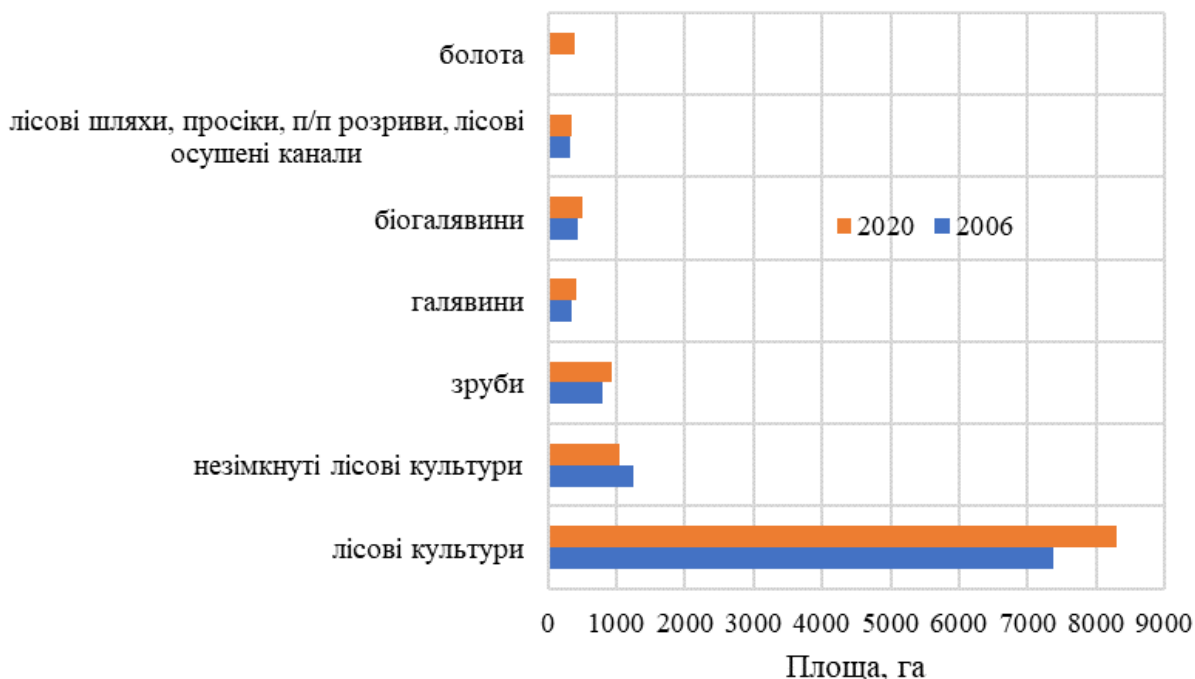


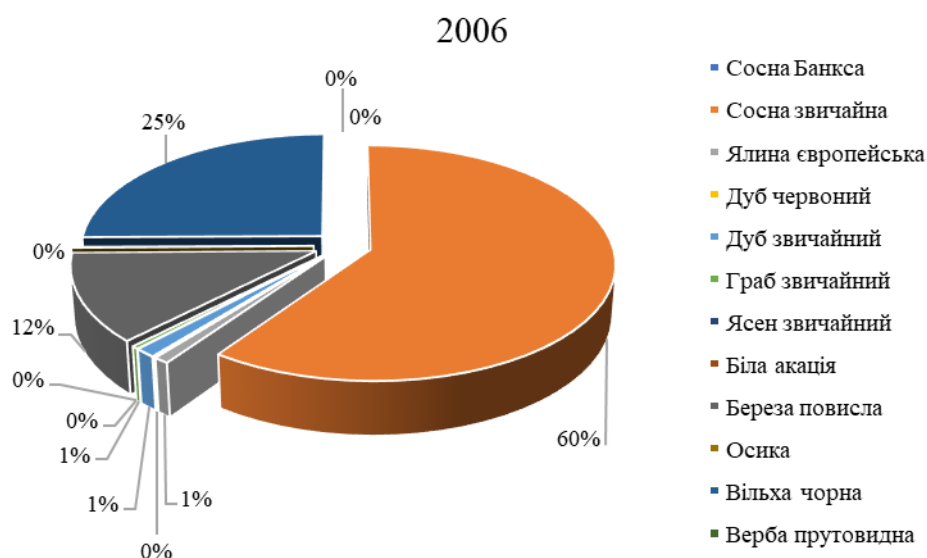
Рис. 3.1. Порівняльна оцінка зміни загальної площі лісового фонду за 2006 та 2020 роки

Незімкнуті лісові культури складають 2,9% від лісових ділянок і 12,7% від загальної площі лісових культур облікованих лісовпорядкуванням [8, 12, 16, 25]. Площа не лісових земель складає 1,3% від загальної площі підприємства і найбільша питома вага із них припадає на болота 1,1%. Збільшення площі не вкритих лісовою рослинністю лісових ділянок на 6,2% пов'язане із включенням до складу підприємства дрібних галявин, які раніше не були включені в площу підприємства, а також появою рідколісся на площі га і загиблих насаджень 45,4 га, які появились внаслідок відтравалів і пожеж в останні два роки.

Збільшення площі нелісових земель в 1,3 рази пов'язане в основному з утворенням нових боліт, які утворилися внаслідок вирубування лісових ділянок вільхи чорної в перезволожених типах лісу в поймі річки Стохід.

За минулий ревізійний період питома вага сосни звичайної збільшилась на 0,1%, а дуба звичайного (см. Додаток А) зменшилась на 14,2% [3, 6-11].

Серед всіх насаджень сосна звичайна займає найбільшу частку за розподілом площ за панівними породами 60,6% у державному підприємстві насаджень її площа станом на 2020 р. становила 19,4 тис. га, що на 1% більше порівняно з 2006 р.



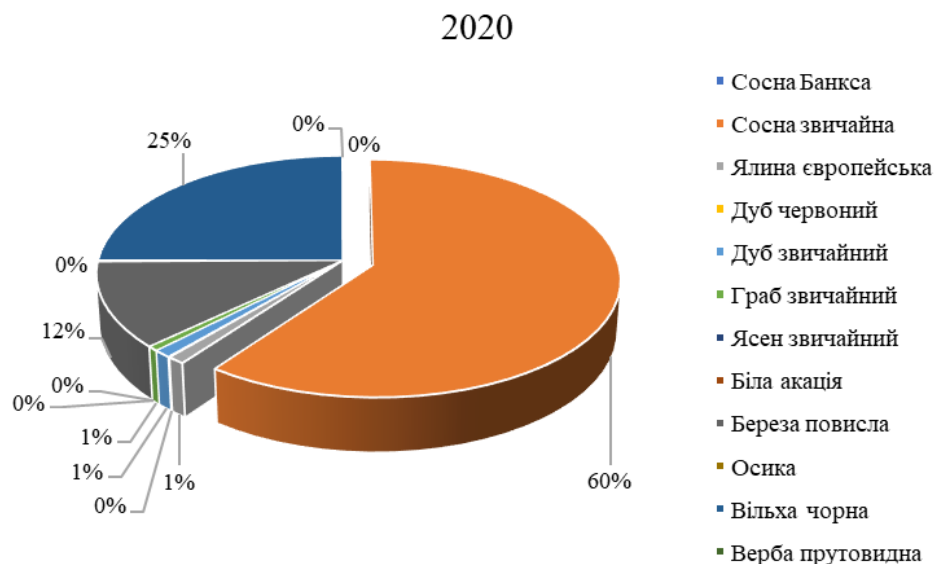


Рис. 3.2. Частка розподілу площі панівними породами

Останні роки спостерігається зменшення площі насаджень дуба звичайного пов'язане із вирубкою і зменшенням частки дуба у складі порід, які перейшли в насадження граба звичайного.

3.2. Розподіл вкритих лісовою рослинністю лісових ділянок за класами бонітету та повнотою насадження

Низькобонітетних насадження займають площу (5 і нижче класів бонітету, табл. 3.2) займають площу 977,7 га.

Таблиця 3.2

Розподіл вкритих лісовою рослинністю лісових ділянок за класами бонітету, га

Панівна деревна порода	Класи бонітету									Разом
	1б і вище	1а	1	2	3	4	5	5а	5б	
Сосна Банкса				0,6			0,7			1,3
Сосна звичайна	82,0	1512,5	8370,5	7438,1	1741,7	276,4	32,9			19454,1
Сосна звичайна в осередках кореневої губки		65,6	188,4	141,2	1,0					396,2

Панівна деревна порода	Класи бонітету									Разом
	1б і вище	1а	1	2	3	4	5	5а	5б	
Ялина європейська	14,8	44,1	124,4	124,4	23,1					331,2
Модрина європейська		0,4								0,4
Дуб червоний	4,2	1,2	4,5	10,1	6,1	5,8				31,9
Дуб звичайний		9,1	67,8	186,5	57,4	18,5				339,3
Граб звичайний		1,7	9,8	55,7	120,5	21,9				209,6
Ясен звичайний		1,0	0,5							1,5
Біла акація		1,6	0,3		4,1	0,6				6,6
Береза повисла	156,2	401,5	804,2	1446,2	881,1	128,9	1,3			3819,4
Осика	2,8	11,5	11,4	36,2	5,3	0,6				67,8
Вільха чорна	47,8	235,8	1087,3	4418,3	2121,1	158,8				8069,1
Липа дрібнолиста		0,2								0,2
Груша звичайна						0,2				0,2
Верба прутовидна					2,5	5,7				8,2
Ліщина звичайна							0,3			0,3
Разом	307,8	2286,2	10669,1	13857,7	4963,9	617,4	35,2			32737,3
%	0,9	7,0	32,6	42,3	15,2	1,9	0,1			100,0

Збільшення низькобонітетних насаджень зумовлена природо-кліматичними факторами, наявністю осередків шкідників і фітохвороб лісу [36, 40], а також самовільними рубками (табл. 3.3).

**Розподіл вкритих лісовою рослинністю лісових ділянок
за повнотами, га**

Панівна деревна порода	Повнота								Разом
	0,3	0,4	0,5	0,6	0,7	0,8	0,9	1,0	
Сосна Банкса					1,0	0,3			1,3
Сосна звичайна	142,6	367,7	1402,4	4075,1	9015,4	3427,9	1023,0		19454,1
Сосна звичайна в осередках кореневої губки	6,0	13,4	6,3	105,0	211,0	54,5			396,2
Ялина європейська	6,3	41,0	63,2	100,8	104,5	13,4	2,0		331,2
Модрина європейська						0,4			0,4
Дуб червоний		2,0		5,0	19,0	5,9			31,9
Дуб звичайний	8,7	27,6	78,0	89,4	99,8	25,3	10,5		339,3
Граб звичайний		1,4	41,0	95,1	52,0	20,1			209,6
Ясен звичайний				1,0	0,5				1,5
Біла акація	0,3	0,3	0,3	1,9	3,8				6,6
Береза повисла	23,7	58,4	373,8	886,1	2078,8	335,5	63,1		3819,4
Осика		6,0	8,3	28,7	16,0	6,2	2,6		67,8
Вільха чорна	18,5	253,6	906,3	2929,3	3528,3	399,0	34,1		8069,1
Липа дрібнолиста						0,2			0,2
Груша звичайна	0,2								0,2
Верба прутовидна				4,2	4,0				8,2
Ліщина звичайна				0,3					0,3
Разом	206,3	771,4	2879,6	8321,9	15134,1	4288,7	1135,3		32737,3
%	0,6	2,4	8,8	25,4	46,2	13,1	3,5		100,0

Більшість насаджень у державному підприємстві зростає при повноті насадження 0,7

3.3. Розподіл соснових насаджень за типами лісорослинних умов зростання

Відповідно до розподілу соснових насаджень у державному підприємстві за типами лісорослинних умов зростання, зауважується що найбільше сосни зростає в умовах В2 і В3, 40% і 32% відповідно (рис. 3.3).

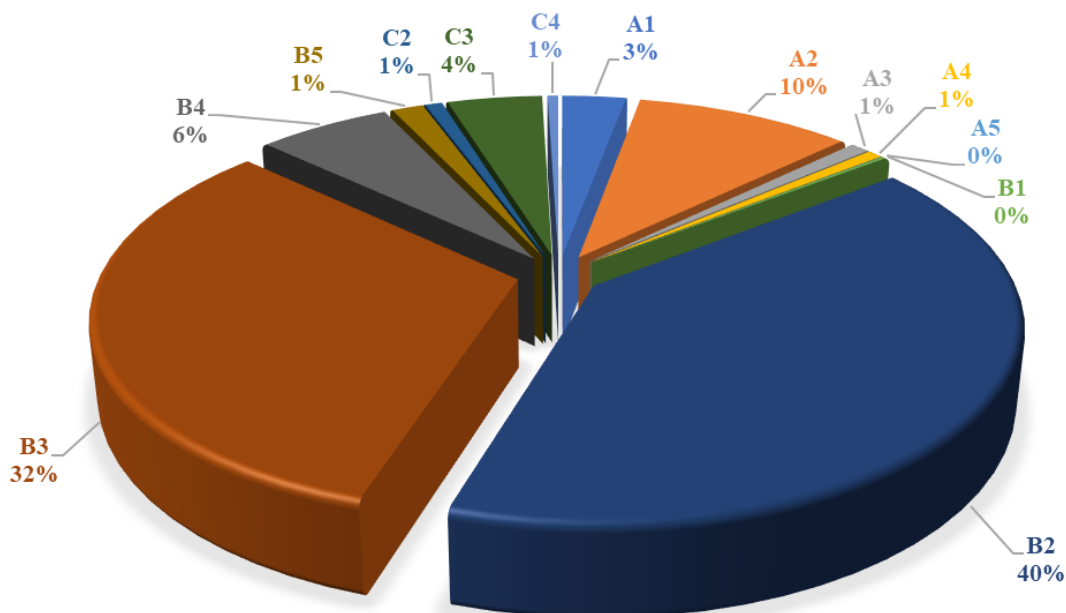


Рис. 3.3. Розподіл соснових насаджень за типами лісорослинних умов

Розподіл насаджень за типами лісу вказав на те, що більшість деревних рослин зростають в типах лісу що не відповідають їх еколого-біологічним вимогам [26, 27, 35]. Більш детальна інформація, щодо розподілу вкритих лісовою рослинністю лісових ділянок за типами лісу представлено у Додатку Б.

3.4. Розподіл деревних порід за групами віку

Існуючий розподіл деревних порід за групами віку (табл. 3.3) відрізняється від оптимального і зумовлений накопиченням середньовікових насаджень (47,6%).

Таблиця 3.3.

Динаміка розподілу площі вкритих лісовою рослинністю лісових ділянок за групами порід і групами віку, га

Група порід, група віку	Площа				Зміни	
	за станом на 01.01.2006 р.		за станом на 01.01.2020 р.		+ -, га	%
	га	%	га	%		
Хвойні						
Молодняки	6119,5	30,4	6662,9	33,0	+543,4	8,9
Середньовікові	9478,6	47,2	8976,0	44,4	-502,6	5,3
Пристигаючі	3383,0	16,8	3765,2	18,7	+382,2	11,3
Стигли і перестійні	1131,7	5,6	779,1	3,9	-352,6	31,2
Разом	20112,8	100,0	20183,2	100,0	+70,4	0,4
Твердолистяні						
Молодняки	203,1	36,4	146,7	24,9	-56,4	27,8
Середньовікові	245,0	44,0	302,9	51,4	+57,9	23,3
Пристигаючі	68,9	12,3	85,2	14,5	+16,3	23,7
Стигли і перестійні	41,0	7,3	54,1	9,2	+13,1	32,0
Разом	558,0	100,0	588,9	100,0	+30,9	5,5
М'яколистяні						
Молодняки	3318,8	27,4	3248,8	27,2	-70,0	2,1
Середньовікові	6898,9	56,8	6316,5	52,8	-582,4	8,4
Пристигаючі	1389,3	11,5	1796,1	15,0	+406,8	29,3
Стигли і перестійні	525,1	4,3	595,1	5,0	+70,0	13,3
Разом	12132,1	100,0	11956,5	100,0	-175,6	1,4
Інші деревні породи						
Середньовікові	0,6	22,2			-0,6	110,0
Стигли і перестійні	2,1	77,8	0,2	100,0	-1,9	90,5
Разом	2,7	100,0	0,2	100,0	-2,5	92,6
УСЬОГО						
Молодняки	9641,4	29,4	10058,4	30,7	+417,0	4,3
Середньовікові	16623,1	50,6	15595,4	47,6	-1027,7	6,2
Пристигаючі	4841,2	14,8	5646,5	17,3	+805,3	16,6
Стигли і перестійні	1699,9	5,2	1428,5	4,4	-271,4	16,0
Разом	32805,6	100,0	32728,8	100,0	-76,8	0,2

Згідно представлених показників у таблиці 3.3, зауважується, що площа вкритих лісовою рослинністю лісових ділянок у 2020 р. збільшилась на 82,5 га або 0,3% порівняно з 2006 р., а загальних запас зріс на 78,8 тис.м³, або 1,5%.

У молодняках, пристигаючих, стиглих та перестійних насадженнях існуючий стан насаджень є нижчим за оптимальний (рис. 3.4).

Основними причинами зміни площі вкритих лісовою рослинністю лісових ділянок і загальних запасів насаджень є уточнення площ в органах земельних ресурсів, зміною вікової структури в результаті природного росту та господарської діяльності підприємства.

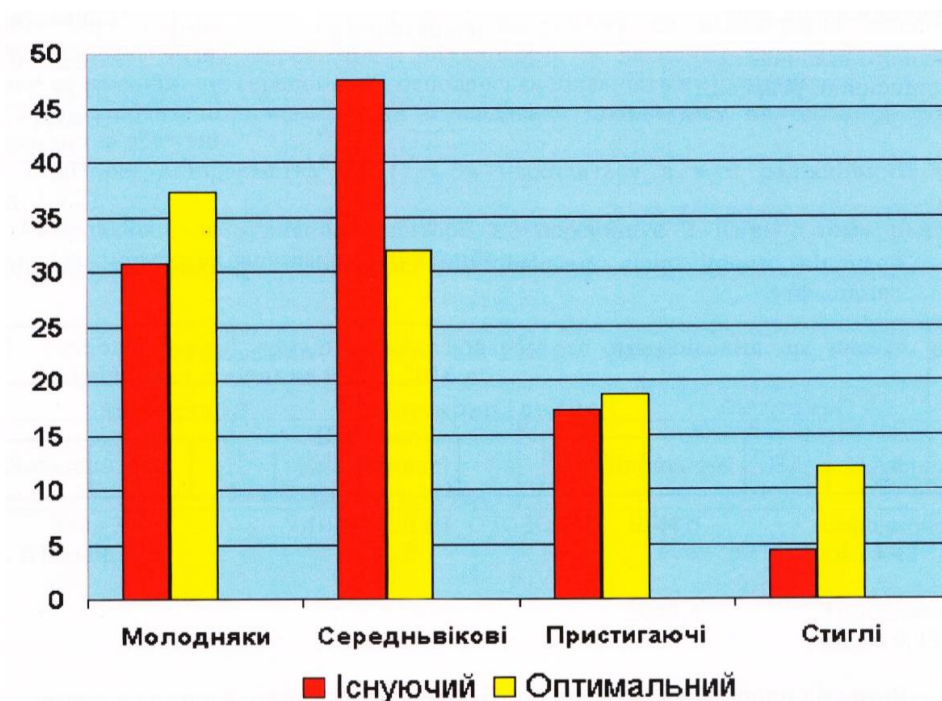


Рис. 3.4. Існуючий і оптимальний поділ деревостанів за групами віку, %

На рисунках 3.5, 3.6 представлена динаміка вкритих лісовою рослинністю лісових ділянок за групами порід та за групами віку.

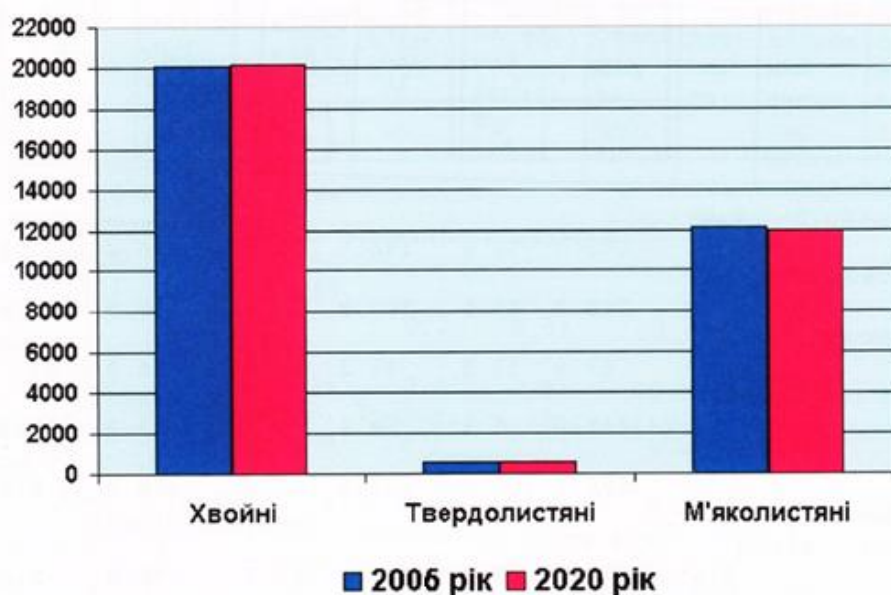


Рис. 3.5. Динаміка вкритих лісовою рослинністю лісових ділянок за групами порід, га

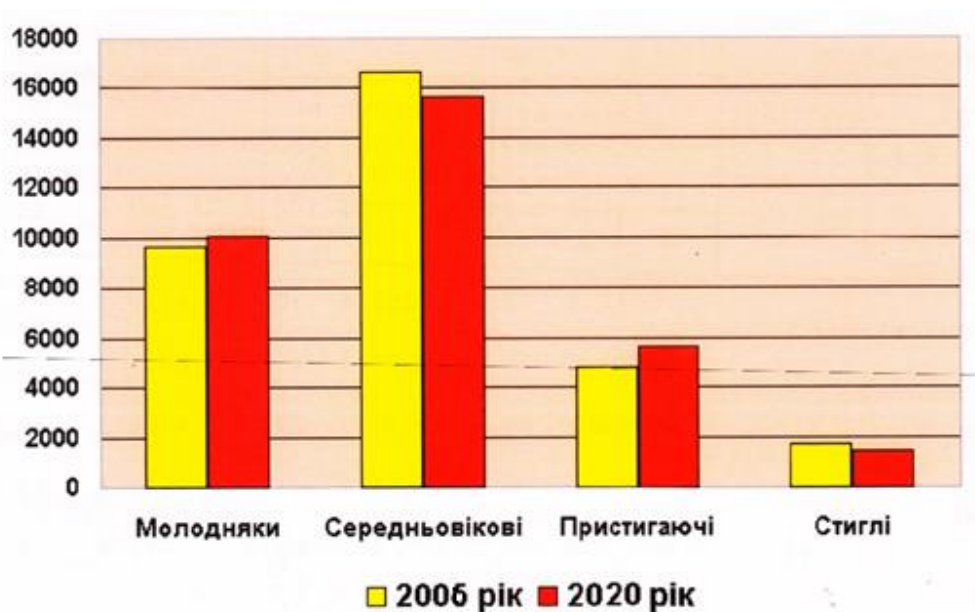


Рис. 3.6. Динаміка вкритих лісовою рослинністю лісових ділянок за групами віку, га

Площа і запас стиглих деревостанів у порівнянні з даними минулого лісовпорядкування 2006 р. зменшились відповідно на 181,7 га і 37,7 тис.м³, або 11,3% і 11,8%, в тому числі експлуатаційного фонду відповідно на 276,1 га і 59,73

тис. м³, або 17,9% і 19,5%. Основними причинами зміни площі і запасу стиглих насаджень є ті, що і площа вкритих лісовою рослинністю лісових ділянок.

Якщо розглядати різницю між оптимальним та існуючим розподілом деревостанів за групами віку, то зауважується відповідність показників у лісах природоохоронного, наукового, історико-культурного призначення у молодняках та середньовікових насадженнях (табл. 3.4).

Таблиця 3.4

Існуючий і оптимальний розподіл деревостанів за групами віку (%)

Групи порід	Існуючий				Оптимальний			
	молодняки	середньовікові	пристигаючі	стиглі та перестійні	молодняки	середньовікові	пристигаючі	стиглі та перестійні
<i>Ліси природоохоронного, наукового, історико-культурного призначення</i>								
Хвойні	51,3	44,4	2,4	1,9	36,4	36,1	18,3	9,2
Твердолистяні	23,0	72,4		4,6	28,0	48,3	14,1	9,6
М'яколистяні	38,8	50,6	4,8	5,8	28,6	42,8	14,3	14,3
Разом	46,3	47,4	3,1	3,2	33,6	38,6	16,9	10,9
<i>Рекреаційно-оздоровчі ліси</i>								
Хвойні	32,3	62,9	2,7	2,1	36,6	35,9	18,3	9,2
Твердолистяні	56,9	38,9		4,2	28,8	48,1	14,4	8,7
М'яколистяні	32,3	44,6	11,7	11,4	28,7	42,5	14,4	14,4
Разом	32,8	54,0	6,8	6,4	32,9	39,1	16,4	11,6
<i>Захисні ліси</i>								
Хвойні	36,7	56,7	6,6		36,4	36,4	18,1	9,1
Твердолистяні	27,5	51,6	2,6	18,4	33,2	40,5	16,7	9,6
М'яколистяні	23,9	51,9	20,4	3,8	28,8	42,4	14,4	14,4
Разом	30,7	54,4	12,7	2,2	32,9	39,2	16,4	11,5
<i>Експлуатаційні ліси</i>								
Хвойні	30,7	41,9	22,9	4,5	44,3	22,3	22,2	11,2
Твердолистяні	20,7	47,7	21,8	9,8	35,0	34,3	17,4	13,3
М'яколистяні	25,5	54,4	16,1	4,0	28,7	42,7	14,3	14,3
Разом	28,7	46,4	20,5	4,4	38,6	29,7	19,4	12,3
<i>Усього по підприємству</i>								
Хвойні	33,0	44,4	18,7	3,9	42,5	25,4	21,4	10,7
Твердолистяні	24,9	51,4	14,5	9,2	33,1	38,5	16,5	11,9
М'яколистяні	27,2	52,8	15,0	5,0	28,7	42,7	14,3	14,3
Разом	30,7	47,6	17,3	4,4	37,3	31,9	18,7	12,1

Направленість і результативність ходу природного поновлення як на непокритих лісовою рослинністю лісових ділянках, так і під наметом лісу

задовольняє не повній мірі потреби інтенсивного ведення лісового господарства, тому основним способом лісовідновлення повинно бути створення лісових культур [13, 23, 25], а в природне поновлення необхідно залишати зруби з під вільхи і берези на сирих і мокрих типах лісу та сосни звичайної на цих же умовах та частково в свіжих типах з застосуванням рубок спрямованих на появу природного поновлення [2, 18, 19].

3.5. Екологічний стан лісів

Стан і динаміка фонду дають можливість в цілому оцінити екологічний стан лісів лісгоспу на рік лісовпорядкування. Усі види господарської діяльності велися згідно з чинних нормативних актів. Вони були направлені на підвищення якісного стану і продуктивність лісів, збереження і підвищення їх захисних властивостей [15]. Негативного впливу на навколишнє середовище господарська діяльність не спричинила.

Промислових підприємств, які б завдали шкоди лісу на території розташування підприємства відсутні.

Територія підприємства на 17,5% знаходиться в зоні радіаційного забруднення.

Радіоактивне забруднення території не перевищує 2 Ки/км^2 , тому режим ведення лісового господарства залишається традиційним.

ВИСНОВКИ

Проведений порівняльний аналіз стану та динаміки земель лісового господарства за 2006 р. і 2020 р. вказав на певні зміни щодо обсягів лісокористування помічаються певні зміни в сторону зменшення річного обсягу лісокористування на 13,3 тис. м³, середній обсяг лісокористування на площі 1 га знизився на 0,4 м³, створення лісових культур на площі стало менше на 111,9 га. Зауважується зростання лісів природного поновлення на 98,9 га.

Проаналізовано, що загальна площа державного підприємства у 2020 р. у порівнянні з 2006 році зросла на 600 га, пов'язане із включенням до складу підприємства дрібних галявин, а також появою рідколісся і загиблих насаджень, які появилися внаслідок відтраву. Також спостерігається збільшення площі нелісових земель в 1,3 рази яке пов'язане з утворенням нових боліт.

З'ясовано, що найбільшу площу займають експлуатаційні ліси їх площа становить – 28,1 тис. га, рекреаційно-оздоровчі – 3,2 тис. га, ліси природоохоронного, наукового, історико-культурного призначення – 3,1 тис. га, захисні ліси – 2,3 тис. га.

Проаналізовано, що у ДП СЛАП «Камінь-Каширськагроліс» частка розподілу площ лісових ділянок за панівними породами становить: соснові насадження – 60,6%, вільхові – 24,6%, березові – 11,7%, дубові – 1,1%, ялинові – 1,0% грабові – 0,6%.

Встановлено, що у 2020 р. питома вага сосни звичайної збільшилась на 0,1%, а дуба звичайного зменшилась на 14,2%.

Встановлено, що зростання низькобонітетних насаджень пов'язана з наявністю осередків шкідників та хвороб лісу, а також самовільними рубками.

Визначено, що згідно з розподілом соснових насаджень за типами лісорослинних умов зростання найбільше сосна зростає в умовах В2 (40,0%) і В3 (32,0%). Розподіл насаджень за типами лісу вказав на те, що більшість деревних рослин зростають в типах лісу що не відповідають їх еколого-біологічним вимогам.

З'ясовано, що розподіл деревних порід за групами віку відрізняється від оптимального і зумовлений накопиченням середньовікових насаджень (47,6%).

Проаналізовано, що у державному підприємстві площа вкритих лісовою рослинністю лісових ділянок у 2020 р. збільшилась на 82,5 га (0,3%) у порівнянні з 2006 р., а загальних запас зріс на 78,8 тис. м³ (1,5%).

Площа і запас стиглих деревостанів у порівнянні з 2006 р. зменшились на 181,7 га (11,3%) і 37,7 тис.м³ (11,8%), в тому числі експлуатаційного фонду на 276,1 га (17,9%) і 59,73 тис. м³ (19,5%).

Радіоактивне забруднення території не перевищує 2 Кі/км², тому режим ведення лісового господарства залишається традиційним.

СПИСОК ВИКОРИСТАНИХ ДЖЕРЕЛ

1. Беспалько Р. І. Хрищук С. Ю. Оптимізація землекористування як основа раціонального використання земель. *Молодь у вирішенні регіональних та транскордонних проблем екологічної безпеки*: матеріали V міжнар. наук. конференції (м. Чернівці, 5–6 травня 2006 р.). Чернівці: Зелена Буковина, 2006. С. 185–188.
2. Білокінь І. П. Ріст і розвиток рослин. К. Вища школа, 1975. 429 с.
3. Білоус В. І. Селекція та насінництво дуба. Черкаси: НДІТЕХІМ, 1994. 268 с.
4. Богіра М. С. Землекористування в ринкових умовах: еколого-економічний аспект: монографія. Львів: Львівський національний аграрний університет, 2008. 225 с.
5. Вакулюк П. Г., Самоплавський В. І. Лісовідновлення в рівнинних районах України. Фастів: Поліфаст, 1998. 508 с.
6. Гордієнко М. І., Шлапак В. П., Гойчук А. Ф., Рибак В. О., Маурер В. М., Гордієнко Н. М., Ковалевський С. Б. Культури сосни звичайної в Україні. Київ: 2002. 872 с.
7. Гордієнко М. І., Гойчук А. Ф., Гордієнко Н. М. Штучні ліси в дібровах. Житомир: Полісся, 1999. 592 с.
8. Гордієнко М. І., Корецький Г. С., Маурер В. М. Лісові культури. К.: Сільгоспосвіта, 1995. 328 с.
9. Гордієнко Н. М., Бондар А. О., Гордієнко М. І. Інтродуценти в дібровах Полісся та лісостепу України. К: Урожай, 2001. 448 с.
10. Гребинский С. О. Рост растений. Львов: Изд-во Львов, ун-та, 1961. 295 с.
11. Гриб В. М. Особливості росту та розвитку штучних соснових насаджень залежно від агротехніки їх створення. *Вісник аграрної науки Причорномор'я*. 2012. Вип. 3. С. 142–149.

12. Дебринюк Ю. М., Калінін М. І. Оптимізація схем змішування при вирощуванні високопродуктивних культур дуба звичайного за участю хвойних порід. Практичні рекомендації. Харків: УкрНДЛГА, 1991. 56 с.
13. Дебринюк Ю. М., Калінін М. І., Гузь М. М., Шаблій І. В. Лісове насінництво. Львів: Світ, 1998. 432 с.
14. Зінченко Т. Є. Економічні засади землекористування міських агломерацій: теорія, методологія, практика. Житомир: Видавництво «ПП Рута», 2012. 380 с.
15. Інструкція з проектування, технічного приймання, обліку та оцінки якості лісокультурних об'єктів. Наказ Міністерства лісового господарства України від 08.07.97 №62.
16. Калінін М. І. Лісові культури і захисне лісорозведення. Львів: Світ, 1994. 296 с.
17. Карманова И. В. Математические методы изучения роста и продуктивности растений. М.: Наука, 1976. 221 с.
18. Кефели В. И. Рост растений. М. Колос, 1984. 175 с.
19. Ковалевський С. Б., Кроль А. В.. Особливості росту 30–50-річних культур сосни звичайної Житомирського Полісся на землях із кам'янистими породами. *Науковий вісник НЛТУ України*, 2018, т. 28, № 5. С.15-18
20. Козьмук П. Ф., Куліш В. І., Чернявський О. А. Земельні ресурси Буковини: стан, моніторинг, використання. Чернівці: Букрек, 2007. 253с.
21. Комплексное лесохозяйственное районирование Украины и Молдавии. / под. ред С. А. Генсірука. К.: Наукова думка, 1981. 360 с.
22. Краснов В. П., Ткачук В. І., Орлов О. О. Довідник спеціаліста лісового господарства. Довідкове видання. Житомир. Новоград-Волинський: Вид-во «НОВОГрад», 2013. 436 с.
23. Логгинов Б. И. Лесные культуры К.: Изд-во УСХА, 1977. 18 с.
24. Новоторов О. С. Економіка землегосподарювання: теорія, методологія / за ред. акад. Б. М. Данилишина. РВПС України. Київ: ТОВ «ДКС центр», 2009. 628 с.

25. Осмола М. Х. Лісові культури. Лісові розсадники. К.: ІСДО, 1995. 92 с.
26. Подольська Т. М., Гриник Г. Г. Особливості росту деревостанів з домінуванням дуба звичайного на Вінниччині. Lviv Polytechnic National University Institutional Repository <http://ena.lp.edu.ua>. С.149-154.
27. Полевой В. В., Саламатова Т. С. Физиология роста и развития растений. Л.: Изд-во Ленинград. ун-та, 1991. 238 с.
28. Проект організації та розвитку лісового господарства Державного підприємства спеціалізоване лісгосподарське агропромислове підприємство «Камінь-Каширськагроліс» Волинського обласного управління лісового та мисливського господарства. Ірпінь: ВО «Укрдержліспроект» 2017 р. 234 ст.
29. Руденко В. П. Географія природно-ресурсного потенціалу України. К.: ВД «К.-М. Академія»; Чернівці: Зелена Буковина, 1999. 568 с.
30. Самоплавський В. І. Лісове господарство України: на зламі тисячоліть. *Науковий вісник НАУ*. 2000. Вип. 25. С. 11–19.
31. Самоплавський В. І. Лісове господарство України: стан та перспективи розвитку. *Науковий вісник НАУ*. 1998. Вип. 8. С. 8–14.
32. Солодкий В. Д. Запровадження норм сталого розвитку Буковини на основі принципів Карпатської конвенції. *Науковий вісник Ужгородського університету*. Вип. 24, Біологія. Ужгород, 2008. С. 35–39.
33. Справочник лесоведа. / Пастернак П. С. и др.. К. Урожай, 1990. 296 с.
34. Сухий П. О., Заячук М. Д. Екологічні аспекти сільськогосподарського природокористування території Чернівецької області. Мат-ли міжн. наук. конф., присв. 130-річчю заснування Чернівецького нац. ун-ту імені Юрія Федьковича та 60-річчю створення кафедри фіз.географії (Чернівці, 15–18 грудня 2005 р.). Чернівці: Рута, 2005. С. 26–28.
35. Терек О. І., Пацула О. І. Ріст і розвиток: навч. посібник. Львів: ЛНУ ім. Ів. Франка, 2011. 328 с.
36. Федоров Н. И. Лесная фитопатология: Учеб. Для лесохоз. Вузов. Минск: Вышш. шк., 1992. 317 с.

37. Фурдичко О. І., Лавров В. В. Лісова галузь України у контексті збалансованого розвитку: теоретико-методологічні, нормативно-правові та організаційні аспекти: монографія. К. : Основа, 2009. 424 с.

38. Хвесик М. А., Голян В. А., Крисак А. І. Інституціональні трансформації та фінансово-економічне регулювання землекористування в Україні. К.: Кондор, 2008. 512 с.

39. Чернявський О. А., Сівак В. К. Ефективне і раціональне використання деградованих земель. Чернівці: Зелена Буковина, 2003. С. 95–120.

40. Щербакова Л. Н., Карпун Н. Н. Защита растений: учеб. пособие для студ. учреждений сред, проф. Образования. М.: Издательский центр «Академия», 2008. 272 с.

41. Щурик М. Трансформація земель сільського господарства Карпатського макрорегіону: монографія. Чернівці: Книги XXI, 2005. 352 с.

42. Якимов Н. И., Гвоздев В. К., Праходский А. Н. Лесные культуры и защитное лесоразведение: учеб. Пособие для студентов специальностей «Лесное хозяйство», «Садово-парковое строительство». Минск: БГТУ, 2007. 312 с.

ДОДАТКИ

Додаток А

**Динаміка розподілу площі і запасу насаджень за панівними породами
і класами віку**

Клас віку	За станом на 01.01.2006 р.			За станом на 01.01.2020 р.			Зміни		
	площа, га	загальний запас, тис. м ³	середній запас, м ³	площа, га	загальний запас, тис. м ³	середній запас, м ³	площа, га	загальний запас, тис. м ³	середній запас, м ³
Сосна Банкса. Тривалість класу віку 10 років									
2				0,3	0,03	100	+0,3	+0,03	
5	0,2	0,02	100				-0,2	-0,02	
6				0,3	0,05	167	+0,3	+0,05	
7	1,1	0,09	82				-1,1	-0,09	
8				0,07	0,08	114	+0,7	+0,08	
Разом	1,3	0,11	85	1,3	0,16	123		+0,05	+38
Сосна звичайна. Тривалість класу віку 10 років									
1	1023,9	17,9	18	1250,9	19,3	15	+227,0	+1,33	-3
2	1427,7	67,6	47	2465,3	111,9	45	+1037,6	+44,4	-2
3	1284,0	120,0	93	1330,6	140,7	106	+46,6	+20,7	+13
4	2310,5	361,4	156	1572,4	258,2	164	-738,1	-103,2	+8
5	4750,7	1011,0	213	2710,2	585,8	216	-2040,5	-425,2	+3
6	3784,4	864,0	228	5189,4	1267,0	244	+1405,0	+402,9	+16
7	2469,0	611,6	248	25,61,9	628,7	245	+92,9	+17,1	-3
8	1259,2	281,9	224	1636,4	380,4	232	+377,2	+98,4	+8
9	973,1	208,1	214	660,9	140,1	212	+312,2	-68,1	-2
10	55,7	10,3	184	73,5	16,4	223	+17,8	+6,1	+39
11	0,4	0,04	100	2,6	0,61	235	+2,2	+0,57	+135
Разом	19338,6	3554,0	184	19454,1	3549,1	182	+115,5	-4,91	-2
Сосна звичайна, в осередках кореневої губки. Тривалість класу віку 10 років									
2				2,2	0,15	68	+2,2	+0,15	
3				0,7	0,10	143	+0,7	+0,10	
4	39,5	6,7	169	10,6	1,68	158	-28,9	-4,98	-11
5	369,5	83,9	227	54,2	10,9	202	-315,3	-73,0	-25
6	76,0	18,6	258	317,7	78,5	247	+241,7	+58,9	-11
7	1,3	0,33	254	10,8	2,61	242	+9,5	+2,3	-12

Клас віку	За станом на 01.01.2006 р.			За станом на 01.01.2020 р.			Зміни		
	площа, га	загальний запас, тис. м ³	середній запас, м ³	площа, га	загальний запас, тис. м ³	середній запас, м ³	площа, га	загальний запас, тис. м ³	середній запас, м ³
Разом	486,3	110,55	227	369,2	94,0	237	-90,1	-16,5	+10
Ялина європейська. Тривалість класу віку 10 років									
1	4,8	0,08	17	2,0	0,03	15	-2,8	-0,05	-2
2	21,7	0,69	32	27,5	1,29	47	+5,8	+0,60	+15
3	14,8	1,35	91	18,2	1,86	102	+3,4	+0,51	+11
4	20,3	3,19	157	24,1	5,18	215	+3,8	+1,99	+58
5	8,9	2,0	225	33,1	7,15	216	+24,2	+5,15	-9
6	21,6	5,36	248	51,7	10,6	205	+30,1	+5,24	-43
7	81,2	21,3	263	63,1	16,7	265	-18,1	-4,65	+2
8	67,2	15,8	235	57,2	13,1	229	-10,0	-2,65	-6
9	42,1	8,9	211	48,6	13,3	273	+6,5	+4,36	+62
10	1,3	0,40	308	4,0	1,1	263	+2,7	+0,65	-45
11	1,3	0,26	200				-1,3	-0,26	
12	1,1	0,55	500	1,7	0,57	335	+0,6	+0,02	-165
Разом	286,3	59,9	209	331,2	70,8	214	+44,9	+10,9	+5
Модрина європейська. Тривалість класу віку 10 років									
3	0,3	0,03	100				-0,3	-0,03	
4				0,4	0,07	175	+0,4	+0,07	
Разом	0,3	0,03	100	0,4	0,07	175	+0,1	+0,04	+75
Дуб червоний. Тривалість класу віку 10 років									
1	10,2	0,13	13				-10,2	-0,13	
2	5,3	0,27	51	9,7	0,47	48	+4,4	+0,20	-3
3	8,8	0,69	78	1,8	0,19	106	-7,0	-0,50	+28
4	3,3	0,31	94	4,5	0,34	76	+1,2	+0,03	-18
5	13,3	1,34	101	3,0	0,28	93	-10,3	-1,06	-8
6				12,9	1,52	118	+12,9	+1,52	
Разом	40,9	2,74	67	31,9	2,80	88	-9,0	+0,06	+21
Дуб звичайний. Тривалість класу віку 10 років									
1	8,1	0,09	11	12,3	0,17	14	+4,2	+0,08	+3
2	66,6	2,49	37	46,2	2,22	48	-20,4	-0,27	+11
3	32,0	1,96	61	54,9	3,99	73	+22,9	+2,03	+12
4	77,4	9,15	118	26,8	3,13	117	-50,6	-6,02	-1
5	76,2	10,8	141	63,1	9,83	156	-13,1	-0,95	+15
6	66,0	10,6	160	58,2	9,06	156	-7,8	-1,53	-4
7	10,9	1,84	169	34,2	5,53	162	+23,3	+3,69	-7

Клас віку	За станом на 01.01.2006 р.			За станом на 01.01.2020 р.			Зміни		
	площа, га	загальний запас, тис. м ³	середній запас, м ³	площа, га	загальний запас, тис. м ³	середній запас, м ³	площа, га	загальний запас, тис. м ³	середній запас, м ³
8	26,0	3,81	147	19,2	2,67	139	-6,8	-1,14	-8
9				8,9	1,60	180	+8,9	+1,60	
11	1,0	0,13	130	1,1	0,13	118	+0,1		-12
13	31,7	5,13	162	2,2	0,18	82	-29,5	-4,95	-80
14				12,2	1,60	131	+12,2	+1,60	
Разом	395,9	45,9	116	339,3	40,1	118	-56,6	-5,86	+2
Груб звичайний. Тривалість класу віку 10 років									
1				0,8	0,01	13	+0,8	+0,01	
2	7,1	0,38	54	8,7	0,47	54	+1,6	+0,09	
3	11,6	0,86	74	31,1	2,87	92	+19,5	+2,01	+18
4	43,1	5,59	130	51,9	5,84	113	+8,8	+0,25	-17
5	37,8	4,93	130	83,0	11,6	139	+45,2	+6,63	+9
6	13,2	1,79	136	33,4	4,52	135	+20,2	+2,73	-1
7				0,7	0,07	100	+0,7	+0,07	
Разом	112,8	13,6	120	209,6	25,3	121	+96,8	+11,8	+1
Ясен звичайний. Тривалість класу віку 10 років									
3	0,5	0,04	80	1,0	0,12	120	+0,5	+0,08	+40
4	1,9	0,42	221				-1,9	-0,42	
5				0,5	0,11	220	+0,5	+0,11	
Разом	2,4	0,46	192	1,5	0,23	153	-0,9	-0,23	-39
Біла акація. Тривалість класу віку 10 років									
1	1,4	0,03	21				-1,4	-0,03	
2	1,0	0,02	20				-1,0	-0,02	
3	0,5	0,03	60	1,9	0,04	21	+1,4	+0,01	-39
4				1,9	0,13	68	+1,9	+0,13	
6	1,3	0,08	62				-1,3	-0,08	
7	0,6	0,04	67	1,4	0,11	79	+0,8	+0,07	+12
8				0,5	0,04	80	+0,5	+0,04	
9	0,3	0,02	67				-0,3	-0,02	
10	0,9	0,09	100				-0,9	-0,09	
11				0,6	0,03	50	+0,6	+0,03	
12				0,3	0,02	67	+0,3	+0,02	
Разом	6,0	0,31	52	6,6	0,37	56	+0,6	+0,06	+4
Береза повисла. Тривалість класу віку 10 років									
1	343,7	8,60	25	432,5	8,54	20	+88,8	-0,06	-5
2	1663,9	86,9	52	1417,8	96,9	68	-246,1	+10,0	+16

Клас віку	За станом на 01.01.2006 р.			За станом на 01.01.2020 р.			Зміни		
	площа, га	загальний запас, тис. м ³	середній запас, м ³	площа, га	загальний запас, тис. м ³	середній запас, м ³	площа, га	загальний запас, тис. м ³	середній запас, м ³
3	315,5	26,7	85	585,7	61,9	106	+270,2	+35,1	+21
4	386,8	44,1	114	417,1	54,5	131	+30,3	+10,3	+17
5	791,3	120,3	152	507,9	77,6	153	-283,4	-42,8	+1
6	292,9	47,2	161	289,2	46,3	160	-3,7	-0,87	-1
7	179,0	29,9	167	162,2	23,8	147	-16,8	-6,12	-20
8	9,4	1,55	165	4,1	0,57	139	-5,3	-0,98	-26
9				2,9	0,44	152	+2,9	+0,44	
Разом	3982,5	365,4	92	3819,4	370,5	97	-163,1	+5,16	+5
Осика. Тривалість класу віку 10 років									
1	3,3	0,08	24	13,8	0,23	17	+10,5	+0,15	-7
2	7,4	0,55	74	11,4	0,68	60	+4,0	+0,13	-14
3	5,5	0,40	73	11,3	1,27	112	+5,8	+0,87	+39
4	4,8	0,26	54	5,8	0,99	171	+1,0	+0,73	+117
5				10,4	1,64	158	+10,4	+1,64	
6	3,4	0,57	168	11,3	1,87	165	+7,9	+1,30	-3
7	9,3	2,51	270				-9,3	-2,51	
8				3,8	1,03	271	+3,8	+1,03	
Разом	33,7	4,37	130	67,8	7,71	114	+34,1	+3,34	-16
Вільха чорна. Тривалість класу віку 10 років									
1	366,3	7,76	21	665,3	14,9	22	+288,0	+7,14	+1
2	934,2	42,2	45	708,0	41,1	58	-226,2	-1,08	+13
3	957,4	73,9	77	980,3	93,6	96	+22,9	+19,7	+19
4	1751,6	211,9	121	1314,2	178,9	136	-437,4	-33,1	+15
5	2690,8	414,8	154	2493,9	401,9	161	-196,9	-12,9	+7
6	1091,6	189,6	174	1507,0	270,9	180	+415,4	+81,4	+6
7	265,1	49,3	186	34434	62,3	181	+79,3	+12,9	-5
8	41,0	7,41	181	54,2	10,9	200	+13,2	+3,44	+19
9	12,7	1,89	149				-12,7	-1,89	
10	4,5	1,31	291				-4,5	-1,31	
11				1,8	0,41	228	+1,8	+0,41	
Разом	8115,2	1000,1	123	8069,1	1074,8	133	-46,1	+74,7	+10
Липа дрібнолиста. Тривалість класу віку 10 років									
3				0,2	0,03	150	+0,2	+0,03	
Разом				0,2	0,03	150	+0,2	+0,03	
Тополя канадська. Тривалість класу віку 10 років									

Клас віку	За станом на 01.01.2006 р.			За станом на 01.01.2020 р.			Зміни		
	площа, га	загальний запас, тис. м ³	середній запас, м ³	площа, га	загальний запас, тис. м ³	середній запас, м ³	площа, га	загальний запас, тис. м ³	середній запас, м ³
10	0,7	0,09	129				-0,7	-0,09	
Разом	0,7	0,09	129				-0,7	-0,09	
Груша звичайна. Тривалість класу віку 10 років									
4	0,6	0,03	50				-0,6	-0,03	
6	2,1	0,12	57				-2,1	-0,12	
7				0,2	0,01	50	+0,2	+0,01	
Разом	2,7	0,15	56	0,2	0,01	50	-2,5	-0,14	-6
Верба прутовидна. Тривалість класу віку 10 років									
10	14,2	0,12	8	8,2	0,07	9	-6,0	-0,05	+1
Разом	14,2	0,12	8	8,2	0,07	9	-6,0	-0,05	+1
Ліщина звичайна. Тривалість класу віку 10 років									
2				0,3			+0,3		
Разом				0,3			+0,3		
Усього	32819,8	5157,8	157	32737,3	5236,1	160	-82,5	+78,3	+3

**Розподіл вкритих лісовою рослинністю лісових ділянок
за типами лісу, га**

Індекс типу лісу	Панівна деревна порода	Площа	
		Фактична	оптимальна
A1C	Сосна Банкса	0,7	0,7
	Сосна звичайна	567,1	567,1
Разом		567,8	567,8
A2C	Сосна Банкса	0,6	0,6
	Сосна звичайна	1919,8	1969,1
	Сосна звичайна в осередках кореневої губки	41,8	
	Береза повисла	8,3	0,8
Разом		1970,5	1970,5
A3C	Сосна звичайна	173,0	175,5
	Береза повисла	2,5	
Разом		175,5	175,5
A4C	Сосна звичайна	131,3	131,3
	Береза повисла	7,5	7,5
Разом		138,8	138,8
A5C	Сосна звичайна	6,2	8,8
	Береза повисла	6,8	4,2
Разом		13,0	13,0
B1ДС	Сосна звичайна	32,3	32,3
Разом		32,3	32,3
B2ДС	Сосна звичайна	7835,2	8399,8
	Сосна звичайна в осередках кореневої губки	313,3	18,1
	Ялина європейська	3,8	
	Дуб червоний	16,2	8,1
	Дуб звичайний	8,6	5,5
	Граб звичайний	0,5	
	Біла акація	4,9	4,9
	Береза повисла	306,7	71,4
	Осика	6,3	0,2
	Вільха чорна	15,0	2,5
	Груша звичайна	0,2	0,2
Разом		8510,7	8510,7
B3ДС	Сосна звичайна	6215,4	7408,3

Індекс типу лісу	Панівна деревна порода	Площа	
		Фактична	оптимальна
	Сосна звичайна в осередках кореневої губки	41,1	0,6
	Ялина європейська	36,2	
	Дуб звичайний	61,3	19,9
	Ясен звичайний	1,0	
	Береза повисла	1098,4	173,3
	Осика	18,0	6,0
	Вільха чорна	152,4	15,7
	Ліщина звичайна	0,3	0,3
Разом		7624,1	7624,1
ВЗЯДС	Сосна звичайна	6,4	6,6
	Ялина європейська	2,7	2,7
	Береза повисла	0,2	
Разом		9,3	9,3
В4ДС	Сосна звичайна	1162,4	1999,1
	Дуб звичайний	1,0	1,0
	Береза повисла	769,3	27,2
	Осика	4,4	
	Вільха чорна	101,1	10,9
Разом		2038,2	2038,2
В4ДСО	Сосна звичайна	15,0	15,0
	Береза повисла	5,2	5,2
Разом		20,2	20,2
В4ЯС	Сосна звичайна		3,8
	Ялина європейська	3,8	3,8
Разом		3,8	
В5БС	Сосна звичайна	277,9	370,8
	Береза повисла	83,1	8,1
	Вільха чорна	17,9	
Разом		378,9	378,9
С2ГДС	Сосна звичайна	145,9	231,9
	Модрина європейська	0,4	
	Дуб червоний	1,2	
	Дуб звичайний	28,8	11,8
	Граб звичайний	1,4	
	Береза повисла	65,1	3,1
	Вільха чорна	4,0	
	Липа дрібнолиста	0,2	0,2
Разом		247,0	247,0

Індекс типу лісу	Панівна деревна порода	Площа	
		Фактична	оптимальна
С2ГД	Сосна звичайна	6,9	
	Дуб червоний	2,5	
	Дуб звичайний		15,3
	Береза повисла	3,9	
	Вільха чорна	2,0	
Разом		15,3	15,3
С3ГДС	Сосна звичайна	14,0	
	Дуб звичайний	9,4	38,4
	Граб звичайний	7,0	
	Береза повисла	4,2	
	Вільха чорна	3,8	
Разом		38,4	38,4
С3ГДС	Сосна звичайна	700,5	1905,0
	Ялина європейська	38,7	1,7
	Дуб червоний	5,2	2,4
	Дуб звичайний	166,5	48,3
	Граб звичайний	139,7	11,1
	Біла акація	1,7	1,7
	Береза повисла	649,4	90,7
	Осика	13,2	0,2
	Вільха чорна	409,2	64,7
	Разом	2124,1	2124,1
С3ГД	Сосна звичайна	19,4	
	Ялина європейська	4,5	
	Дуб червоний	6,8	6,8
	Дуб звичайний	28,3	136,1
	Граб звичайний	49,7	
	Береза повисла	55,0	47,5
	Осика	1,6	
	Вільха чорна	25,8	0,7
Разом	191,1	191,1	
С3ЯГС	Сосна звичайна	104,8	127,6
	Ялина європейська	29,7	29,7
	Дуб червоний	0,8	
	Береза повисла	13,0	
	Осика	6,3	
	Вільха чорна	2,7	
Разом	157,3	157,3	
С3ГСЯ	Сосна звичайна	47,7	25,1
	Ялина європейська	123,5	175,7

Індекс типу лісу	Панівна деревна порода	Площа	
		Фактична	оптимальна
	Граб звичайний	4,7	
	Береза повисла	19,8	4,8
	Осика	2,2	
	Вільха чорна	14,3	6,6
Разом		212,2	212,2
С4ГСД	Сосна звичайна	2,0	
	Дуб звичайний		10,8
	Вільха чорна	16,0	7,2
Разом		18,0	18,0
С4ГД	Дуб звичайний		4,3
	Береза повисла	1,6	
	Вільха чорна	2,7	
Разом		4,3	4,3
С4ЯДС	Сосна звичайна	3,6	11,8
	Ялина європейська	8,6	4,0
	Береза повисла	3,6	
Разом		15,8	15,8
С4ВЛЯ	Ялина європейська	23,6	30,4
	Береза повисла	6,8	
Разом		30,4	30,4
С4ВЛЧ	Сосна звичайна	26,6	2,6
	Ялина європейська	48,1	
	Дуб звичайний	6,2	
	Граб звичайний	0,2	
	Ясен звичайний	0,5	
	Береза повисла	449,0	69,1
	Осика	14,1	10,6
	Вільха чорна	6014,1	6526,5
	Верба прутовидна	1,5	1,5
Разом		6610,3	6610,3
С4ВЛО	Сосна звичайна	3,7	
	Ялина європейська	4,8	
	Береза повисла	114,4	
	Вільха чорна	590,9	713,8
	Верба прутовидна	2,5	2,5
Разом		716,3	716,3
С5БС	Сосна звичайна		5,1
	Береза повисла	5,1	
	Верба прутовидна	1,0	1,0
Разом		6,1	6,1

Індекс типу лісу	Панівна деревна порода	Площа	
		Фактична	оптимальна
С5ВЛЧ	Береза повисла	10,0	0,7
	Вільха чорна	650,3	659,6
	Верба прутувидна	3,2	3,2
Разом		663,5	663,5
С5ВЛО	Вільха чорна	10,9	10,9
	Разом	10,9	10,9
Д2ГД	Дуб звичайний		1,7
	Граб звичайний	1,2	1,2
	Осика	1,7	
Разом		2,9	2,9
Д3ГД	Дуб звичайний	22,9	23,2
	Граб звичайний	0,3	
	Вільха чорна	5,4	5,4
Разом		28,6	28,6
С4ВЯО	Ялина європейська	3,2	3,2
Разом		3,2	3,2
С4ГДС	Сосна звичайна	37,0	123,5
	Дуб звичайний	5,5	
	Граб звичайний	4,9	
	Береза повисла	80,5	12,0
	Вільха чорна	30,6	23,0
Разом		158,5	158,5
Усього		32737,3	32737,3