

**МІНІСТЕРСТВО ОСВІТИ І НАУКИ УКРАЇНИ
ПОЛІСЬКИЙ НАЦІОНАЛЬНИЙ УНІВЕРСИТЕТ**

Факультет лісового господарства та екології
Кафедра експлуатації лісових ресурсів
та деревообробних технологій

Кваліфікаційна робота
на правах рукопису

Садлій Наталія Василівна

УДК 630*906

**КВАЛІФІКАЦІЙНА РОБОТА
Економічний аналіз виробничо-господарської діяльності
ДП «Славутське лісове господарство»**

Спеціальність 205 – «Лісове господарство»

Подається на здобуття освітнього ступеня «Магістр»
кваліфікаційна робота містить результати власних досліджень. Використання
ідей, результатів і текстів інших авторів мають посилання на відповідне
джерело

_____ Н.В. Садлій

Науковий керівник
Зимарова А.А.
к.б.н., доцент

Висновок кафедри _____
за результатами попереднього захисту: _____

Протокол засідання кафедри _____

№ __ від «__» _____ 20__ р.

Завідувач кафедри _____

(науковий ступінь, вчене звання) (підпис) (прізвище ,ім'я, по батькові)

«__» _____ 20__ р.

Результати захисту кваліфікаційної роботи

Здобувач вищої освіти _____ захистив (ла)
(прізвище ,ім'я, по батькові)

кваліфікаційну роботу з оцінкою:

сума балів за 100-бальною шкалою _____

за шкалою ECTS _____

за національною шкалою _____

Секретар ЕК

_____ Н.М. Білецька _____
(науковий ступінь, вчене звання) (підпис)

АНОТАЦІЯ

Садлій Н.В. Економічний аналіз виробничо-господарської діяльності ДП «Славутське лісове господарство». – Кваліфікаційна робота на правах рукопису.

Кваліфікаційна робота на здобуття освітнього ступеня магістра за спеціальністю 205 – Лісове господарство. – Поліський національний університет, Житомир, 2020.

Робота присвячена економічній оцінці виробничо-господарської діяльності ДП «Славутське лісове господарство» у 2017 – 2019 роках. Встановлено, що в структурі витрат підприємства найбільша частка припадає на заходи лісокористування. Обсяги лісокультурних площ зменшилися з 237 га у 2017 році до 145 га у 2020 році. Щодо планування виробничої діяльності на підприємстві, то у 2017 році розбіжність між запланованими витратами та фактичними становила лише 16,1%, у 2018 – 30,1%, у 2019 році – 10,4% та у 2020 році – 0,8%. Отже, ДП «Славутське ЛГ» повною мірою виконує усі види діяльності передбачені його Статутом, у плановому обсязі, оптимізуючи свої витрати, що говорить про вдале управління та організацію роботи підприємства. Варто відмітити, що планові показники собівартості вищі за фактичні, що свідчить про правильний підхід до планування, який враховує можливі екологічні, економічні та соціальні ризики. Найбільшу частку у структурі виробничих фондів державного підприємства складають машини та обладнання, частка яких у складі основних засобів коливається від 39,63 (2017 рік) до 36,1 (2020 рік). В останні роки знизилася і рентабельність основних виробничих фондів, це свідчить про нераціональне використання виробничих потужностей, а отже потребує пошуку альтернативних рішень по оптимізації організації виробництва.

Ключові слова: лісове господарство, виробнича діяльність, основні засоби виробництва, рентабельність, продуктивність праці.

ANNOTATION

Sadlii N.V. Economic analysis of production and business activity of State Enterprise “Slavutych Forestry”. – Qualification work on the rights of the manuscript.

Qualification work for a master's degree in specialty 205 – Forestry. – Polissia National University, Zhytomyr, 2021.

The work is devoted to the economic assessment of production and business activities of the State Enterprise "Slavutych Forestry" in 2017 - 2019. It is established that in the enterprise cost structure the largest part belongs to the forest management measures. The area of the forest plantations decreased from 237 hectares in 2017 to 145 hectares in 2020. Regarding the planning of production activities at the enterprise, in 2017 the discrepancy between the planned costs and the actual was only 16.1%, in 2018 – 30.1%, in 2019 – 10.4% and in 2020 – 0.8%. Thus, SE "Slavutych LG" fully performs all activities provided by its Charter, in the planned amount, optimizing its costs, which indicates the successful management and organization of the enterprise. It should be noted that the planned cost indicators are higher than the actual ones, which indicates the right approach to the planning, which takes into account possible environmental, economic and social risks. The largest share in the structure of production assets of state-owned enterprises are machinery and equipment, the share of which in fixed assets ranges from 39.63 (2017) to 36.1 (2020). In recent years, the profitability of fixed assets has decreased, which indicates the irrational use of production capacity, and therefore requires the search for alternative solutions to optimize the organization of production.

Keywords: forestry, production activities, fixed assets, profitability, labor productivity.

ЗМІСТ

ПЕРЕЛІК УМОВНИХ ПОЗНАЧЕНЬ І СКОРОЧЕНЬ	7
ВСТУП.....	8
РОЗДІЛ 1. ВИРОБНИЧА ДІЯЛЬНІСТЬ ЛІСОГОСПОДАРСЬКОГО ПІДПРИЄМСТВА ТА МЕТОДИ ОЦІНКИ ЇЇ ЕФЕКТИВНОСТІ.....	10
1.1. Особливості лісогосподарського виробництва як екологічної та економічної категорії	10
1.2. Економічний механізм ведення лісового господарства.....	12
1.3. Економічне обґрунтування лісогосподарських заходів.....	16
РОЗДІЛ 2. ОБ'ЄКТ ТА МЕТОДИКА ДОСЛІДЖЕНЬ.....	18
2.1. Характеристика природно-економічних умов ДП «Славутське ЛГ».....	18
2.2. Методи дослідження.....	21
РОЗДІЛ 3. ЕКОНОМІЧНА ОЦІНКА ВИРОБНИЧОЇ ДІЯЛЬНОСТІ ДП «СЛАВУТСЬКЕ ЛГ».....	24
3.1. Аналіз лісогосподарського виробництва ДП «Славутське ЛГ».....	24
3.2. Оцінка собівартості виконаних робіт.....	29
3.3. Аналіз ефективності використання основних виробничих фондів	30
3.4. Аналіз ефективності використання трудових ресурсів ДП «Славутський лісгосп».....	32
ВИСНОВКИ.....	34
СПИСОК ВИКОРИСТАНИХ ДЖЕРЕЛ.....	36
ДОДАТКИ.....	41

ПЕРЕЛІК УМОВНИХ ПОЗНАЧЕНЬ ТА СКОРОЧЕНЬ

- ОСВ – рубки освітлення;
ПРЧ – рубки прочищення;
ПРЖ – рубки проріджування;
ПРХ – прохідні рубки;
ВСП – вибіркові санітарні рубки;
ССР – суцільні санітарні рубки;
РГК – рубки головного користування;
ОВЗ – основні виробничі засоби;
Ф_{від} – фондівдача;
Ф_{міст} – фондомісткість;
Ф_{озб} – фондоозброєність.
ПП – продуктивність праці;
ДП – державне підприємство;
ЛГ – лісове господарство.

ВСТУП

Актуальність теми дослідження. У виробничій діяльності лісгоспів основним напрямом є лісогосподарське виробництво, яке охоплює проведення цілого комплексу робіт і заходів, пов'язаних з відтворенням, охороною і захистом лісів, доглядом за насадженнями, а також включає утримання лісогосподарського апарату та державної лісової охорони. Лісогосподарська діяльність, характеризується тривалим виробничим циклом та високим ступенем непередбачуваності результатів, внаслідок впливу природних та кліматичних факторів [7, 10]. Аналіз господарської діяльності лісгоспу виконується за 2-3 роки з метою оцінки ефективності результатів його діяльності, а також встановлення тенденцій економічних явищ, що є необхідним у ринкових умовах господарювання.

Метою роботи є економічна оцінка виробничо-господарської діяльності ДП «Славутське лісове господарство» у 2017 – 2019 роках.

Для досягнення поставленої мети необхідно виконати наступні **завдання**:

- оцінити ефективність лісокористування;
- порівняти результати лісогосподарського виробництва з плановими показниками;
- визначити собівартість одиниці виконаних робіт;
- оцінити ефективність планування лісогосподарського виробництва,
- проаналізувати ефективність використання трудових ресурсів,
- дослідити ефективність використання основних виробничих фондів, фондів підприємства;
- . надати практичні рекомендації, що ґрунтуються на проаналізованих матеріалах і містять об'єктивну оцінку результатів господарської діяльності лісгоспу.

Об'єкт дослідження – виробничо-господарська діяльність ДП «Славутське лісове господарство».

Предмет дослідження – показники, що характеризують ефективність виробничо-господарської діяльності підприємства лісового господарства.

Методи дослідження. Використані як загальнонаукові наукові методи аналізу, синтезу, індукції, дедукції, аналогії, моделювання, методи узагальнення, а також конкретно-наукові методи, зокрема: економічний аналіз та математична статистика.

Перелік публікацій автора за темою дослідження:

1. Садлій Н.В., Ярощук О.В. Економічна ефективність відновлення лісів. *Наукові читання-2021: науково-теоретичний збірник*. Житомир: Поліський національний університет, 2021. с. 42 – 44.

2. Садлій Н. Загальна характеристика виробничої діяльності ДП «Славутське лісове господарство». *Водні і наземні екосистеми та збереження їх біорізноманіття – 2021: мат. IV Всеукр. наук.-практ. конф. (16 – 18 червня 2021 р.)*. Житомир: Поліський університет, 2021. С. 84 – 85.

3. Садлій Н. В., Ярощук О. В., Хомутовська В. В. Розробка шляхів підвищення ефективності функціонування підприємств лісогосподарського комплексу. *Сучасні проблеми лісового господарства та екології: шляхи вирішення (Факультету лісового господарства та екології – 20 років) :* матеріали міжнар. наук.-практ. конф., 7 – 8 жовтня 2021 р. Житомир : ПНУ, 2021. С. 157 – 159.

Практичне значення отриманих результатів. Аналіз господарської діяльності лісгоспу дозволяє проаналізувати основні техніко-економічні показники, встановити причини недоліків, виявити резерви економії матеріальних і фінансових ресурсів, запропонувати напрямки поліпшення роботи лісгоспу та його підрозділів, визначити види виробництв, де необхідно застосувати інноваційні види техніки і технологій для підвищення їх ефективності.

Структура та обсяг роботи. Кваліфікаційна робота викладена на 59 сторінках друкованого тексту, складається із вступу, 3 розділів, висновків, списку використаної літератури та 8 додатків. Текст ілюстрований 8 таблицями і 5 рисунками. Список літератури містить 45 найменування.

РОЗДІЛ 1. ВИРОБНИЧА ДІЯЛЬНІСТЬ ЛІСОГОСПОДАРСЬКОГО ПІДПРИЄМСТВА ТА МЕТОДИ ОЦІНКИ ЇЇ ЕФЕКТИВНОСТІ

1.1. Особливості лісогосподарського виробництва як екологічної та економічної категорії

Основними метою і завданням лісового господарства є організоване в суспільному масштабі безперервне відтворення лісових ресурсів, планомірне і дбайливе лісокористування, що забезпечує безперебійне задоволення потреб народного господарства і населення в лісових продуктах (деревина, живиця, ресурси полювання, гриби, ягоди тощо) і корисних природних властивостях лісів (екологія, рекреація) [11]. Це означає, з одного боку, визнання того, що користування лісом, як і будь-яке споживання в розвиненому суспільстві, є безперервним, з іншого – вимога безперервності відтворення лісів як джерела лісових ресурсів та екологічних переваг. Саме це завдання і вирішує лісове господарство – складова частина господарського комплексу країни [14].

Як галузь економіки, лісове господарство володіє складною внутрішньою організацією. Його основу складає лісогосподарське виробництво, яке забезпечує лісовідновлення та вирощування лісів до віку головного користування. Завершує процес відтворення в галузі лісозаготівельне виробництво, в завдання якого входять рубка лісу з метою отримання круглих лісоматеріалів і їх первинне транспортування [16, 45].

Світовий і вітчизняний досвід вчить, що при дотриманні певних правил користування і відтворення лісів їх ресурси практично невичерпні [20, 25]. Норма лісокористування визначається розрахунковою лісосікою, яка гарантує невичерпність лісових ресурсів як джерела отримання деревини та інших продуктів лісу [22]. Принцип безперервності, невичерпності і відносної рівномірності користування лісом став основним в науково організованому, тобто стійкому (сталому) веденні лісового господарства. В кожному підприємстві галузі ліси повинні бути відносно рівномірно розподілені по групах віку (для хвойних порід: молодняки – до 40 років, середньовікові – 41-60 років,

що досягають – 61-80 років і стиглі – 81 і більше років) [39, 40]. Недотримання цієї важливої умови веде до великих економічних втрат (сьогодні прибутковість лісового господарства практично вдвічі нижче потенційно можливої при нормальній розрахунковій лісосіці), а також до зниження екологічної та природоохоронної ролі лісів, порушення безперервності відтворення лісових ресурсів і лісокористування [28, 20]. Таким чином, через несприятливу вікову структуру лісів, яка, наприклад, характеризується низькою часткою стиглих насаджень, деревини заготовлюється менше, ніж допускає щорічний приріст [32].

Іншим наслідком тієї ж причини певною мірою є незбалансованість доходів і витрат галузі. І це не дивно, оскільки неповне користування деревиною навряд чи забезпечить рентабельну роботу лісогосподарських підприємств [33].

Економічні перетворення в лісовому господарстві, викликані формуванням ринкових відносин, мають на меті поліпшити відтворення лісових ресурсів і збільшити прибутковість галузі. На думку вітчизняних і зарубіжних фахівців, самоокупність лісового господарства цілком реальна [20, 35, 36] за умови створення відповідного бюджетного механізму.

Методи прийняття рішень в лісовому господарстві засновані на порівнянні доходів і витрат, але мають і свої особливості, до яких відносяться:

- тривалий цикл виробництва. Початково участь праці і капіталу найбільш велике. Надалі ліс росте під впливом природних факторів, роль людини зводиться до його охорони та захисту [44];
- багатоцільове призначення лісових ресурсів, яке дає можливість прийняття господарських рішень з різним ступенем використання окремих компонентів цих ресурсів [45];
- високий ступінь непередбачуваності результатів лісогосподарської діяльності (вплив природних, кліматичних факторів) [41];
- залежність від регіональних факторів (Стан лісових ресурсів, умови їх відтворення, наявність шляхів транспорту, ринків збуту) [42, 24].

Особливістю лісового господарства є тривалість виробничого циклу. Від посадки лісу до отримання стиглого деревостану залежно від цілей господарства і головної деревної породи проходить 50 – 100 років, протягом яких підприємство на площі новоствореного лісу не отримує значної кількості продукції, здатної покрити понесені витрати [40]. Більш того, саме поняття готового продукту в лісогосподарському виробництві вельми умовно. Воно змінюється в залежності від цілей господарства, кон'юнктури ринку, природоохоронних інтересів. Причому все це тісно пов'язане з часом виробництва: для отримання великих по діаметру (хвойні – 26 см і більше) і цінних лісоматеріалів потрібен довший час (80 – 100 років), для середніх по крупності (14 – 24 см) і тим більше тонкомірних (до 12 см) він коротший – відповідно 50-80 і до 40 років [24, 31].

Показником загальної тривалості циклу відтворення в лісовому господарстві є оборот рубки – період часу, необхідний для того, щоб на місці вирубаного деревостану виріс новий стиглий деревостан, придатний до рубки. Вік рубки, на відміну від її обороту, відображає мінімальний вік деревостану, починаючи з якого він може надходити в рубку. Він коротше обороту рубки на період лісовідновлення, необхідного для формування нового покоління лісу [34, 1].

Наведені категорії лісового господарства мають важливе економічне значення. Від їх обґрунтованості та вікової структури лісів залежить розмір лісокористування, а отже, і величина лісового доходу [30, 19]. Таким чином, формування раціональної вікової та породної структури лісів в межах кожного лісогосподарського підприємства є найважливішим завданням лісового господарства, запорукою його беззбитковості.

Оптимальна вікова структура лісів важлива також для національної безпеки нашої держави і економічної стабільності країни. При цьому слід мати на увазі, що вона дозволяє отримати максимальну кількість не тільки деревини, а й інших продуктів лісу [29, 27].

Дотримання принципу безперервності, невичерпності і відносної рівномірності користування деревиною та іншими ресурсами лісу сприяє також збалансованому розвитку інших галузей лісового комплексу, їх раціонального розміщення, формування оптимальної виробничої інфраструктури, забезпечує постійний рівень зайнятості населення. Лісгосп, як первинна ланка лісового господарства, у своїй господарській діяльності зобов'язаний керуватися цим принципом. Основою організації правильного лісового господарства слугує лісовпорядний проект, який визначає норми невичерпного лісокористування і напрямки діяльності господарства з урахуванням господарської ролі конкретних лісових масивів [13]. Беззбитковість лісгосподарського виробництва – одне із завдань лісовпорядного проектування.

Лісгосподарські підприємства надають суспільству різноманітну продукцію. Деревина, хоча і головний, але далеко не єдиний продукт лісовирощування [18]. Живиця, цінна лікарська сировина, гриби, ягоди, плоди, цукристі соки, ресурси спортивного та промислового полювання також є результатом лісового господарства. Велика природоохоронна і рекреаційна роль лісів. У складі лісгосподарських підприємств формуються такі виробництва, як лісозаготівельні, лісопильно-деревообробні, підсочні, із заготівлі та первинної переробки лісових харчових продуктів, лісомисливські тощо [8]. Отже, лісове господарство – специфічна галузь економіки, оскільки характеризується дуже різноманітною продукцією та сукупністю причинно-наслідкових зв'язків, які впливають на оцінку ефективності діяльності лісгосподарських підприємств [24].

1.2. Економічний механізм ведення лісового господарства

Особливостями формування економічного механізму ведення лісового господарства є специфіка лісового фонду як відтворюваного природного об'єкту, засобів виробництва в лісовому господарстві, нерухомого майна, об'єкта права власності та інших прав [4]. Відповідно до лісового законодавства встановлені принципи сталого управління лісами. Економічний механізм формується під

впливом економічної політики держави. Лісова політика є частиною державної політики і спрямована на забезпечення сталого управління всіма лісами країни і висловлює баланс відносин до лісів всіх зацікавлених сторін. Вона покликана об'єднувати і реалізовувати громадські інтереси з метою досягнення економічно ефективного, екологічно орієнтованого та соціально відповідального використання лісових ресурсів в інтересах нинішнього і майбутніх поколінь українців [1].

Особливості лісового господарства з точки зору економічних відносин розглядалися в працях М. В. Римара та Л. І. Максиміва [29], Б. М. Богача [2], М.О. Моїсеєва [20, 21], О.І. Олійничук [24], Г.В. Савицької [30], В. Л. Джиковича [3], П. Пірса [27], І. М. Синякевича [31], А. Д. Янушко [39-41] та інших.

Теоретичні положення економічної організації лісогосподарської діяльності отримали розвиток в 60-х рр. минулого століття. Дискусійним було питання визначення продукції лісового господарства. Окремі вчені вважали, що лісове господарство, зокрема лісовирощування, не дає закінченої продукції, а є частиною процесу «лісовирощування – лісозаготівлі». Інші – висловлювали протилежну думку, що процес лісовирощування завершується отриманням продукції.

Виходячи з першої концепції, лісокористувачі (орендар) формує виручку від реалізації круглих лісоматеріалів. Витрати включають виконання лісогосподарських заходів і лісозаготівельних робіт. В умовах комерційної організації цих виробництв повинен бути дотриманий принцип перевищення доходів над витратами. Дана концепція була реалізована на практиці в Мінлісгоспспромі Латвійської РСР в період 1950-1970 рр. Даний експеримент показав свою неспроможність при скороченні обсягів заготівлі деревини і підвищенні інтенсивності лісогосподарської діяльності.

Згідно другої концепції, лісогосподарське виробництво має продукцію у вигляді закінчених об'єктів. Лісогосподарські роботи виконуються на договірній основі за державним замовленням власника, якість цих робіт встановлюється

стандартами і технічними умовами, фінансування цих робіт здійснюється за контрактними (Підрядним) цінами.

Основним джерелом фінансування лісового господарства в Україні є держава (рис. 1.1.). Хоча, у європейських країнах основним інвестором лісової галузі є приватні підприємства, що фінансують її на 80 – 90%. Також, за кордоном широко поширене фінансування від міжнародних фондів у межах, так званих, «зелених ініціатив» [15].



Рис. 1.1. Основні джерела фінансування лісогосподарських підприємств в Україні (за О.В. Зінкевичем) [11]

Якщо лісогосподарська діяльність фінансується лише із державного бюджету в кошторисному порядку, це не впливає на підвищення продуктивності праці і зниження собівартості лісогосподарських робіт. Бюджетне фінансування за кошторисним способом, яке на разі наявне в Україні, не створює мотиваційних умов для виконавця цих робіт. Більш того, кошти виділені державою покривають лише поточні витрати, а саме – виплати заробітної плати та комунальні платежі [11]. Тому, підприємству необхідно заробляти решту коштів самостійно. При цьому частина витрат покривалася за рахунок виручки від реалізації деревини, заготовленої в порядку рубок догляду та санітарних рубок, посадкового

матеріалу, насіння та інших послуг. Однак фінансування за рахунок мобілізації власних коштів за своєю економічною суттю відноситься до системи держбюджетного фінансування [26].

Лісогосподарські підприємства також беруть кредитні позики (обсяг яких щороку зростає) для забезпечення розвитку.

Для України характерна низька ефективність і недостатній контроль за використанням бюджетних коштів лісогосподарських підприємств. Тому, багато економістів закликає до переведення державних лісогосподарських підприємств на фінансову самоокупність, за винятком певних лісогосподарських заходів, наприклад лісовідновлення та заходів із захисту лісу (від пожеж, шкідників і хвороб), що пропонується фінансувати з державного бюджету [10, 11]. Важливим є також налагоджування партнерських взаємовідносин з приватним бізнесом та міжнародними природоохоронними організаціями, з метою збільшення частки їх інвестицій у лісову галузь України.

Проблема оцінки ефективності в області ведення лісового господарства до теперішнього часу є дискусійною в теорії і практиці його організації. Для оцінки ефективності порівнюються доходи і витрати, однак їх необхідно доповнювати і коригувати з урахуванням різних факторів (облік чинника часу, множинність напрямів використання ресурсів, недосконалість ринкових відносин в лісовому господарстві, екологічні чинники тощо) [5].

При оцінці ефективності господарювання на конкретній лісовій ділянці необхідно виділяти комерційну, бюджетну і суспільну ефективність. Бюджетна ефективність при діючому економічному механізмі ведення лісогосподарської діяльності визначається величиною лісового доходу від користування лісовою ділянкою. В умовах оренди він виражається орендною платою і вартістю лісової землі через її капіталізацію. Комерційна ефективність виражається рентабельністю діяльності конкретного лісокористувача, який орендує конкретну лісову ділянку. Суспільна ефективність полягає в можливості вільного доступу фізичних осіб до недревних користностей лісу [38].

Аналіз практики ведення лісового господарства дозволяє зробити висновок, що сформований економічний механізм ведення лісового господарства орієнтований не на кінцевий результат, а на виконання окремих робіт і заходів [5]. Саме тому, економічне обґрунтування лісгосподарських заходів є необхідною умовою отримання стабільного доходу підприємства за умови сталого ведення лісового господарства.

1.3. Економічне обґрунтування лісгосподарських заходів

Економічне обґрунтування лісгосподарських заходів на практиці зводиться до визначення показників, що дозволяють об'єктивно оцінювати економічний ефект і економічну ефективність різних заходів (робіт, послуг). До них відносяться такі показники, як вихід продукції з одиниці площі і її якість, приріст, витрати (собівартість), прибуток, рентабельність, чистий дохід, індекс прибутковості, окупність витрат, загальна (абсолютна) і порівняльна економічна ефективність [6].

Під економічним ефектом розуміється абсолютна економія, одержана (або очікувана) в результаті впровадження даного заходу. Ефект, що має місце при проведенні лісгосподарських заходів, різниться за такими основними ознаками [8]:

- матеріальним змістом (вид ефекту), який проявляється в вигляді додаткової продукції і шкоди, якій вдалося запобігти;
- способом вияву: характер прояву ефекту може бути прямим або непрямим;
- області прояву – в лісовому господарстві або суміжних галузях.

Економічний ефект може бути виражений в натуральній або грошовій формі. У вартісному вираженні він визначається шляхом множення кількісної величини ефекту в натуральному вираженні на ринкову ціну одиниці лісопродукції [7].

Ефективність являє собою відношення економічного ефекту до величини витрат виробництва або капітальних вкладень, що його викликали.

Для визначення загальної економічної ефективності заходів, що проводяться в лісовому господарстві, застосовуються узагальнюючі показники:

1. *Рентабельність продукції:*

$$P = (Ц - С) / С \cdot 100 \text{ або } P = \Pi / С \cdot 100, \quad (1.1)$$

де P – рентабельність продукції, %;

$Ц$ – ціна реалізації одиниці продукції, грн;

$С$ – собівартість одиниці продукції, грн;

Π – прибуток від реалізації одиниці продукції, грн.

2. *Витрати* в лісовому господарстві можуть виражатися і в формі інвестицій або капітальних вкладень, вкладених в розширене відтворення лісових ресурсів, тобто на створення нових виробничих потужностей, для виробництва додаткових обсягів або нових видів продукції, для збалансування попиту і пропозиції [27].

3. *Термін окупності капітальних вкладень:* $T = K / \Pi,$ (1.2)

де K – обсяг капіталовкладень, грн;

Π – чистий прибуток за цей період, грн.

4. Показники порівняльної економічної ефективності капітальних вкладень, серед яких найбільш уживаним є *мінімум приведених витрат* (з урахуванням дисконтування) [39].

5. Показником, який визначає порівняльну економічну ефективність, є також *коефіцієнт порівняльної економічної ефективності*. Варіант вважається економічно ефективним, якщо розрахунковий коефіцієнт порівняльної ефективності дорівнює або вище нормативного коефіцієнта [44].

Поряд з основними показниками, названими вище, економічна ефективність проєктованих заходів в лісовому господарстві оцінюється рядом додаткових показників, що характеризують окремі, найбільш важливі сторони кожного проєктного рішення. Такими показниками можуть бути: зростання продуктивності праці; економія трудових витрат (людино-днів); економія сировини, матеріалів, енергії; поліпшення якості продукції або роботи тощо [7].

РОЗДІЛ 2. ОБ'ЄКТ ТА МЕТОДИКА ДОСЛІДЖЕНЬ

2.1. Характеристика природно-економічних умов ДП «Славутське ЛГ»

Державне підприємство «Славутське лісове господарство» знаходиться на півночі Хмельницької області в межах Шепетівського адміністративного району, міст Славута та Нітішин.

Загальна площа дослідженого лісгоспу становить 24149 га, включаючи лісовкриті території – 21097 га. Площа переважно хвойних насаджень складає 13316,9 га, а насаджень з переважанням твердолистяних порід – 4461,2 га. Усього лісів можливих для експлуатації лісів в підприємства – 18562,2 га. Лісовий фонд ДП «Славутське ЛГ» поділений на 18 лісництв. Адміністративна структура підприємства подана в таблиці 2.1.

Таблиця 2.1.

Адміністративна структура ДП «Славутське лісове господарство»

№ з/п	Найменування лісництв	Загальна площа, га
1	Кривинське	1301
2	Комарівське	1543
3	Нітішинське	1590
4	Хоровицьке	1457
5	Голицьке	1237
6	Партизанське	1128
7	«Теребіжі»	1132
8	Стриганське	1162
9	Варварівське	1304
10	Славутське	1620
11	Крупецьке	1290
12	Миньківське	1322
13	Ташківське	1197
14	Хутірське	1050
15	Романінське	1171
16	Городецьке	1133
17	Кряжова Буда	1164
18	Жуківське	2348
РАЗОМ		24149

За лісорослинним районуванням територія, де розташовано лісгосп належить до Мало-Поліського лісового регіону зони мішаних лісів.

Основними типами ґрунтів на території лісгоспу є:

1. Сірі лісові (темно-сірі, сірі та світло-сірі);
2. Дерново-підзолисті ґрунти:
 - а) дерново-підзолисті;
 - б) дерново-підзолисті глеєві;
3. Болотні ґрунти:
 - а) торф'яно-глеєві;
 - б) торф'яні.

Район розташування лісгоспу має атлантико-континентальний тип клімату, який є переважаючим на території західної України та характеризується високим зволоженням, м'якими з відлигами зимами, помірно теплим літом. Даний тип клімату є сприятливим для вирощування високопродуктивних деревних порід сосни звичайної, ялини, дуба, ясеня тощо. На користь цього свідчить наявність високобонітетних насаджень: сосна ІА і вище – 7515,2 га, дуб звичайний ІА – 455,0 га. Середній клас бонітету на території лісгоспу складає – 1,1 (табл. 2.2.).

Таблиця 2.2.

Відсотковий розподіл насаджень за класами бонітету

Бонітет	%
Іб і вище	5,8
Іа	36,7
1	36,6
2	18,3
3	2,2
4	0,4

Найбільша частка насаджень відноситься до 6 – 9 класу віку. Середній вік насаджень – 53 роки.

Породний розподіл площі держлісфонду подано на рис. 2.1. Найпоширенішими породами є сосна звичайна, яка займає 62% площі держлісфонду та дуб звичайний, який вкриває 21% території лісгоспу (рис. 2.1.).

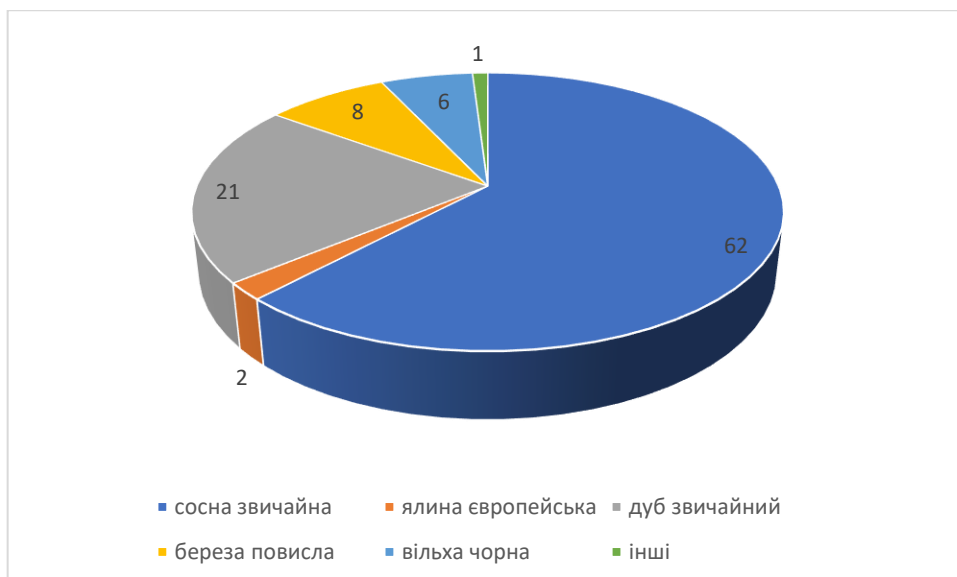


Рис. 2.1. Поділ лісового фонду ДП «Славутське ЛГ» за панівними породами, %

Середня повнота насаджень – 0,76 (рис. 2.2.). Отже, в лісгоспі переважають високоповнотні деревостани.

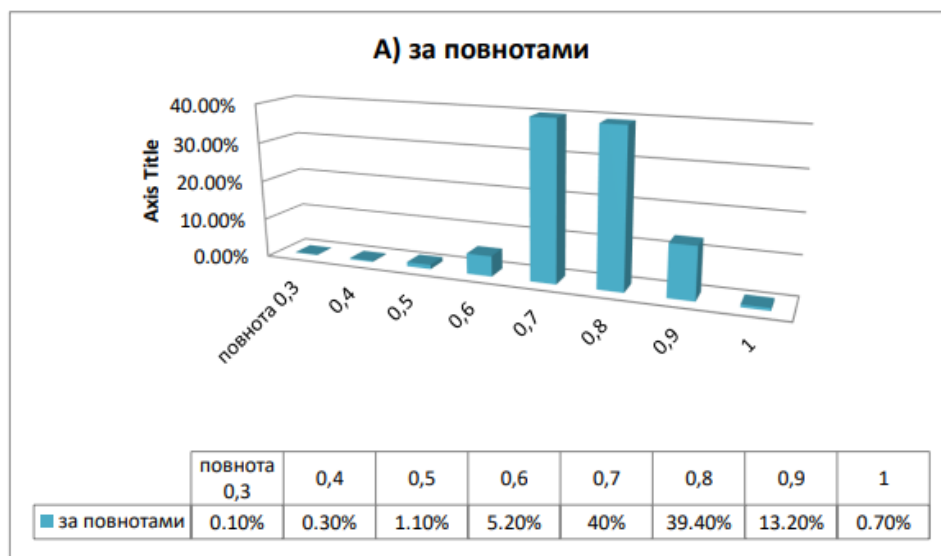


Рис. 2.2. Поділ площі вкритих лісовою рослинністю лісових ділянок за повнотами, %

Середній запас насаджень на вкритих лісовою рослинністю землях – 274 м³/га, в тому числі: стиглих і перестійних – 337 м³/га. Загальний запас насаджень вкритих лісовою рослинністю – 5760,5 тис. м³, в тому числі, стиглих і

перестійних 998,5 тис. м³. Загальна середня зміна запасу за рік становить приблизно 105 тис. м³. Середній приріст на 1 га лісовкритої площі за рік – 5,0 м³.

2.2. Методи дослідження

Аналіз виробничої діяльності лісгоспу виконується за матеріалами державної і відомчої звітності. Вихідними даними для розрахунків та аналізу були: проект організації і розвитку лісгоспу; пояснювальна записка щодо виконання основних цільових показників розвитку за рік, бухгалтерський баланс (форма № 1), примітки до річної фінансової звітності (форма №5), звіт про виконання виробничо-фінансового плану по лісовому і мисливському господарству (форма 10ЛГ), звіт про фінансові результати (сукупний дохід) (форма №2), звіт з праці (форма 3-пв), а також відомості про собівартість товарної продукції з лісоексплуатації, відомості про рух бюджетного (позабюджетного) фінансування лісового господарства, відомості про середньомісячну заробітну плату за категоріями працюючих та її структура, відомості щодо наявності і використання техніки та інші документи.

Відповідно до програми аналізу були розглянуті наступні питання: лісокористування, результати лісгосподарського виробництва, собівартість одиниці виконаних робіт, ефективність планування лісгосподарського виробництва, ефективність використання трудових ресурсів, використання основних виробничих фондів, фондів, фінансові результати діяльності. Висновки і практичні рекомендації ґрунтуються на проаналізованих матеріалах і містять об'єктивну оцінку результатів господарської діяльності лісгоспу.

Оцінка ефективності виробничої діяльності

Всі відомості щодо планового складу, кількості та обсягу продукції, послуг і типів робіт відображено у робочій програмі, яка відображено у формі 10-лг фінансової звітності підприємства. Нами проаналізовано виробничі програми ДП «Славутське ЛГ» за 4 роки (2017 – 2020 рр.). Шляхом віднімання

встановлювали відхилення фактичних показників від планових, причому одиницями вимірювання були як натуральні показники (га, м³, штуки тощо), так і відносні величини (тис. гривень). Відсоток виконання плану визначали як відсоткове співвідношення між фактичними та плановими показниками підприємства за всіма видами виконаних робіт. Обчислення вартості одиниці усіх видів робіт (послуг) здійснювали за формулою (2.1.):

$$\text{Вартість одиниці виконаних робіт} = \frac{\text{загальні витрати на проведення даного виду роботи}}{\text{обсяг робіти}} \quad (2.1.)$$

Проведені розрахунки слугували відправною точкою для аналізу виконання виробничої програми лісгоспом та пошуку причин перевищення або недовиконання плану. Порівняння ефективності виконання виробничих програм за досліджений період дозволило зробити ретроспективний аналіз виробничої діяльності підприємства.

Оцінка ефективності використання основних виробничих фондів

Розвиток виробництва і ефективність виробничої діяльності підприємства багато в чому залежать від рівня забезпеченості основними виробничими засобами (ОВЗ), технічного стану і прогресивності машин і устаткування. Аналіз складу і динаміки основних виробничих фондів виконано із використанням додатків до бухгалтерського балансу за 2019 рік.

Коефіцієнти оновлення і вибуття розраховували за формулами (2.2. – 2.3.):

$$K_{\text{он}} = \frac{\text{Вартість ОВЗ, що надійшли за рік}}{\text{Вартість ОВЗ на кінець року}} \quad (2.2.)$$

$$K_{\text{виб}} = \frac{\text{Вартість ОВЗ, що вибули за рік}}{\text{Вартість ОВЗ на початок року}} \quad (2.3.)$$

Усереднена річна вартість основних виробничих засобів розраховували за формулою (2.4.):

$$\text{ОВЗ}_{\text{сер}} = \frac{\text{ОВЗ}_{\text{п.р}} + \text{ОВЗ}_{\text{к.р}}}{2}, \text{ де} \quad (2.4.)$$

ОВЗ_{п.р.} – вартість основних засобів на початку року;

ОВЗ_{к.р.} – вартість основних засобів виробництва в кінці року.

Фондовіддача – це параметр, що відображає частку вартості виробленої продукції на 1 грн вартості основних засобів виробництва. Розраховуються за формулою (2.5.) [39]:

$$\Phi_{\text{від}} = \frac{\text{Вартість виробленої продукції}}{\text{Вартість основних засобів}}, \text{ де} \quad (2.5.)$$

Фондомісткість – це показник, що відображає внесок основних виробничих засобів у 1 гривню виробленої продукції (2.6.):

$$\Phi_{\text{міст}} = \frac{\text{Вартість основних засобів}}{\text{Вартість вартість виробленої продукції}} \quad (2.6.)$$

Фондоозброєність ($\Phi_{\text{озб}}$) праці показує вартість основних фондів, що приходить на одного працівника:

$$\Phi_{\text{озб}} = \frac{\text{Середньорічна вартість основних фондів}}{\text{Середньооблікова чисельність працівників}} \quad (2.7.)$$

Рентабельність основних засобів виробництва характеризує, який прибуток припадає на кожну гривню основних засобів виробництва, і розраховується за формулою (2.8.):

$$\text{Рентабельність} = \frac{\text{Прибуток}}{\text{Вартість основних виробничих засобів}} \cdot 100\%, \text{ де} \quad (2.8.)$$

Аналіз продуктивності праці в лісгоспі

Продуктивність праці – важливий критерій в оцінці ефективності роботи підприємства, оскільки чим вона вища, тим менше витрат на виробництво продукції. Розрахувавши показник, можна зрозуміти, наскільки результативною є праця робітників за одиницю часу (2.9):

$$\text{ПП} = \frac{\text{Вартість валової продукції}}{\text{Число робітників}}, \text{ де} \quad (2.5.)$$

РОЗДІЛ 3. ЕКОНОМІЧНА ОЦІНКА ВИРОБНИЧОЇ ДІЯЛЬНОСТІ ДП «СЛАВУТСЬКЕ ЛГ»

3.1. Аналіз лісогосподарського виробництва ДП «Славутське ЛГ»

Всі розрахунки та ключові показники виробничої діяльності ДП «Славутське ЛГ» за 2017 – 2020 рр. подано в Додатках А – Г.

В структурі витрат підприємства найбільша частка припадає на заходи лісокористування. Лісокористування виступає в ролі фактора, від якого залежить як загальний стан лісового фонду, так і оптимальна породна і вікова структура насаджень в конкретних лісорослинних і економічних умовах. Оскільки, бюджетного фінансування ДП «Славутське ЛГ» не отримує, тому всі видатки лісогосподарської діяльності фінансуються за рахунок власних коштів, а саме з коштів отриманих від продажу лісової продукції. Отже, основу економічної діяльності підприємства складають кошти отримані в результаті заготівлі і реалізації деревини від рубок головного користування, а також рубок формування та оздоровлення лісів.

Зведений аналіз лісокористування на підприємстві подано в таблиці 3.1.

Таблиця 3.1.

Обсяг і структура лісокористування, м³

Вид користування	2017			2018			2019			2020		
	план	факт	+/-	план	факт	+/-	план	факт	+/-	план	факт	+/-
ОСВ	1325	1381	56	897	927	30	828	837	9	871	1055	184
ПРЧ	1593	1608	15	1451	1549	98	1343	1432	89	1228	1401	173
ПРЖ	3808	4451	643	1055	1272	217	918	1099	181	1214	1436	222
ПРХ	2742	2735	-7	1036	846	-190	4636	6376	1740	4669	10630	5961
ВСП	33874	50033	16159	47789	59326	11537	42963	55589	12626	37045	45725	8680
ССР	11846	23341	11495	13702	26701	12999	18873	18200	-673	1472	4104	2632
РГК	49196	39236	-9960	41102	36005	-5097	36250	35640	-610	49228	43554	-5674

Аналізуючи дані таблиці, можна відзначити значні відхилення за обсягами рубок головного користування: в 2017 році недоруб складав – 9960 м³, у 2018 – 5097 м³, в 2019 році – 610 м³, в 2020 р – 5674 м³. Основні причини – це зміна

кон'юнктури ринку деревини та збільшення обсягів рубок формування та оздоровлення лісів в зв'язку з усиханням лісів уражених шкідниками.

Фактичні обсяги рубок освітлення, прочищення та прорідження в усі досліджені роки перевищували заплановані показники (табл. 3.1.). Більш того, у структурі лісокористування за досліджений період найбільшу частку мають вибіркові санітарні рубки (рис. 3.1.), їх обсяги перевищують всі інші види і лише у 2020 році обсяги рубок головного користування незначно менші від ВСР. Обсяги рубок освітлення залишалися майже однаковими протягом дослідженого періоду, обсяги рубок прочищення зменшувалися, а прорідження та прохідних – зростали. Серед рубок формування та оздоровлення лісів найбільші обсяги мали вибіркові та суцільні санітарні рубки. Причому, їх обсяги подекуди вдвічі перевищували заплановані обсяги. Це пояснюється тим, що основні зусилля були спрямовані на проведення санітарних рубок і ліквідацію захаращеності, що утворилася в наслідок всихання лісу внаслідок дії шкідників, проходження ураганів та пожеж.

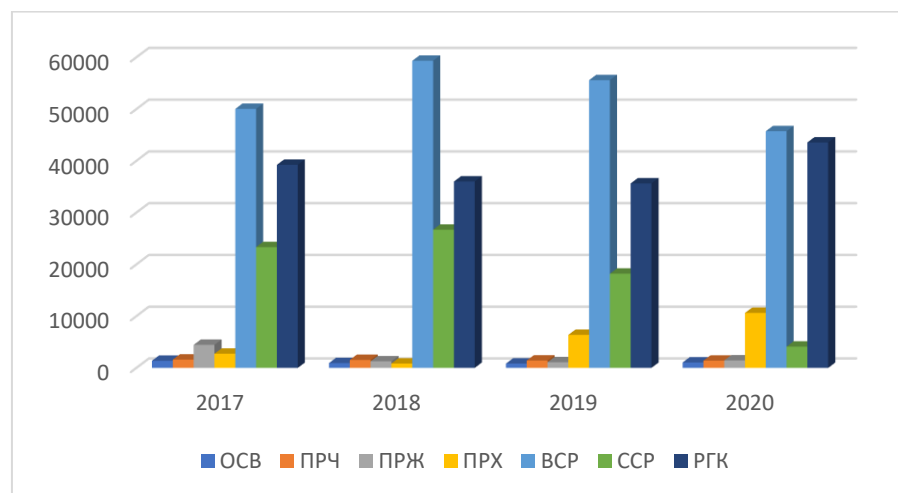


Рис. 3.1. Варіювання обсягів рубок, що проводилися на підприємстві з 2017 по 2020 роки

В цілому за всіма видами рубок відхилення від запланованих обсягів в цифрах відображено так: перевиконання плану у 2017 році склало – 23386 м³, у 2018 році – 24881 м³, у 2019 році – 14645 м³ та 17852 м³ у 2020 році, а недовиконання – 9967 м³ у 2017 році, 5287 м³ у 2018, 1283 м³ у 2019 році та 5674

м³ у 2020 році. Отже, за досліджений період підприємство перевиконало план лісокористування. Найбільше перевиконання було по суцільним санітарним рубкам у 2018 році.

Обсяги лісокультурних площ зменшилися з 237 га у 2017 році до 145 га у 2020 році (рис. 3.2.). Основним способом створення лісових культур є висаджування 1-2 річних саджанців з відкритою кореневою системою. Висівання насіння практикувалося лише у 2017 та 2019 році на площах 13 та 19 га відповідно.

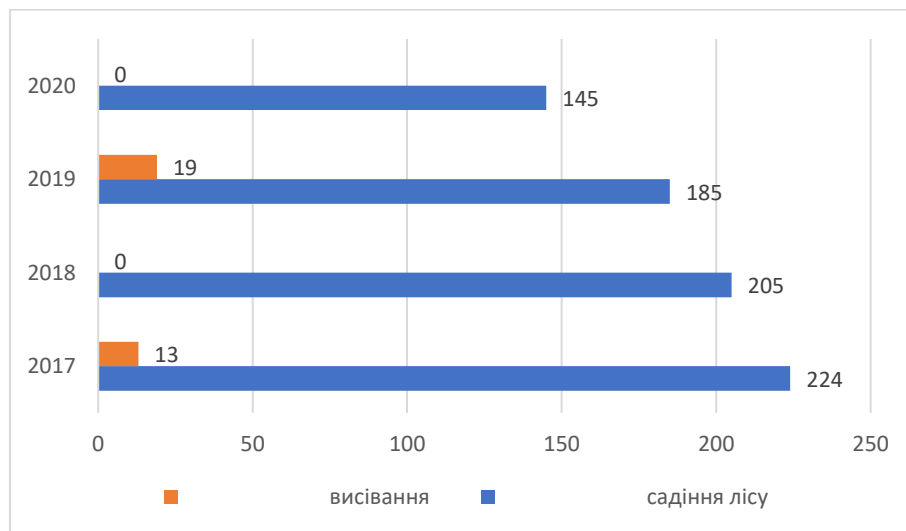


Рис. 3.2. Динаміка лісокультурних площ у ДП «Славутське ЛГ» протягом 2017 – 2020 рр.

Витрати на лісокультурні роботи протягом дослідженого періоду також зменшилися (Додаток А -Г). Скорочення лісокультурних площ на 30% за чотири останніх роки при тому, що обсяги рубок головного користування щороку зростали, говорять про певні прогалини у роботі лісгоспу. Хоча, на користь підприємства свідчать дані про зростання площ, де проводилося сприяння природному поновленню з 13 га у 2017 році до 24 га у 2020 році. Також, у 2020 році проводилися заходи з лісорозведення (садіння лісу) на 24 га земель, що надані у постійне лісокористування, у попередні роки такий вид діяльності на даному підприємстві не проводився.

Витрати на протипожежні заходи найбільшими були у 2018 році – 2385,2 тис. грн, а найменшими у 2017 році – 1502,9 тис. грн. Хоча, в цілому витрати на

протипожежні заходи протягом останніх трьох років зменшувалися. Найбільшу частку витрат по цьому виду діяльності йде на утримання лісових пожежних станцій і зв'язку. Лісовий фонд підприємства має 2,57 клас пожежної небезпеки, що пов'язано із значною питомою часткою насаджень хвойних порід (64,1%) та значним рекреаційним навантаженням.

На підприємстві проводяться наступні види діяльності, що спрямовані на боротьбу з шкідниками і хворобами лісу: лісопатологічні обстеження, винищувальні роботи в осередках шкідників і хвороб (наземними методами), ґрунтові розкопки. Обсяги та витрати на ці заходи суттєво варіювали за роками: найбільшим були у 2019 році – 133,9 тис. грн., а найменшими у 2017 році – 44,5 тис. грн.

Витрати на ведення мисливського господарства, що включають заходи з охорони диких тварин та заготівлю і викладку кормів для підгодівлі мисливських тварин, зменшилися з 149,3 тис грн у 2017 до 30 тис. грн у 2020 році, що свідчить про те, що підприємство сало приділяти менше уваги веденню мисливського господарства.

Щодо планування виробничої діяльності на підприємстві, то у 2017 році розбіжність між запланованими витратами та фактичними становила лише 16,1%, у 2018 – 30,1%, у 2019 році – 10,4% та у 2020 році – 0,8%. Протягом 2017 – 2019 років було перевищення фактичних витрат над запланованими, і лише в останній рік план по витратам був недовиконано на 725,6 тис. грн .

У 2017 році у ДП «Славутське ЛГ» перевиконали план за такими видами виробничої діяльності як рубки формування та оздоровлення лісів (на 41,1%), лісовідновлення (на 43,2%) та охорона лісу від пожеж (на 44,3%), а недовиконали за лісовпорядкуванням та проектно-вишукувальними роботами (на 41,9%) та допоміжними лісогосподарськими роботами (на 39,8%) (Додаток А).

У 2018 році найбільше відхилення від планових показників за витратами було за такими сферами виробничої діяльності, як боротьба зі шкідниками та хворобами лісу, в зв'язку із значно більшою кількістю лісопатологічних

обстежень (222,3%), лісовідновлення (131,6%) та охорона лісу від пожеж (78,4%) (Додаток Б).

Найбільші розбіжності між плановими та реальними витратами у 2019 році були за наступними видами робіт: заготівля деревини в порядку рубок головного користування (55,1%), лісовпорядкування та проектно-вишукувальні роботи (51,3%) та відновлення лісів на землях, наданих у постійне користування (48,6%) (Додаток В).

Окремо були детально проаналізовано виконання виробничого плану за затратами у 2020 році, щоб виявити види робіт за якими на наступний рік потрібно скорегувати планові показники (табл. 3.2.)

Таблиця 3.2.

**Виконання виробничого плану за витратами на лісове господарство
за 2020 рік**

Розділ плану	Сума витрат, тис.грн		
	План	Факт	Відхилення
1. Лісовпорядкування та проектно-вишукувальні роботи	1743,0	1554,8	-188,2
2. Рубки формування і оздоровлення лісів та інші заходи	13706,3	18270,5	4564,2
3. Допоміжні лісгосподарські роботи	520,0	837,5	317,5
4. Відновлення лісів	6565,8	4382,2	-2183,6
5. Охорона лісу від пожеж	1486,0	1678,7	192,7
6. Боротьба зі шкідниками та хворобами лісу	149,5	82,5	-67,0
7. Мисливське господарство	105,0	30,0	-75,0
8. Загальновиробничі витрати (цехові) витрати	8860,6	9443,4	582,8
9. Адміністративні витрати	3331,3	4801,5	1470,2
10. Лісорозведення	287,9	65,3	-222,6
11. Заготівля деревини в порядку рубок головного користування	23383,3	19515,1	-3868,2

Згідно даних таблиці 3.2. найбільше перевищення затрат було по рубкам формування та оздоровлення лісів (особливо по суцільним санітарним рубкам) та адміністративним витратам, а найбільша економія коштів відбулася на заходах із заготівлі деревини в порядку рубок головного користування, внаслідок невиконання запланованих норм вирубки, та заходів із відновлення лісів.

В цілому, можна зробити висновок, що планування на підприємстві організоване на найвищому рівні і адекватно відображає основні статті витрат.

3.2. Оцінка собівартості виконаних робіт

Планова собівартість є прогнозним значенням граничної величини витрат на виробництво і реалізацію відповідних видів продукції (робіт, послуг) на звітний період (рік, квартал або інший період). Планові калькуляції складають, як правило, на рік і по кварталах виходячи з прогресивних норм витрат сировини, матеріалів, палива, витрат праці, використання устаткування і норм витрат по обслуговуванню виробництва і управління ним. У них відбивається середня собівартість продукції (робіт, послуг) на плановий період [7].

Фактичні показники собівартості виконаних робіт, як правило, не значно відрізняються від запланованих (Додаток А -Г). Відмічено, що вартість основних робіт майже не змінилася за досліджений період. Так середня собівартість заготівлі 1 м³ в порядку рубок формування та оздоровлення лісів складає – 200 – 300 грн, а в порядку рубок головного користування 200 – 400 грн, залежно від року (Додатки А – Г). Собівартість посадки 1 гектару лісових культур протягом 2017 – 2020 рр. коливалася від 3400 грн до 9600 грн.

Розглянемо собівартості основних видів робіт у 2020 році та їх відхилення від планової собівартості (табл. 3.3.).

Таблиця 3.3.

Аналіз собівартості одиниці основних лісгосподарських робіт у ДП «Славутське ЛГ» у 2020 році

Захід/ одиниці виміру	Собівартість одиниці виконаних робіт, грн	
	План	Факт
Освітлення, м ³	300	300
Прочищення, м ³	300	300
Проріджування, м ³	300	300
Прохідні рубки, м ³	300	300
Вибіркові санітарні рубки	300	300
Суцільні санітарні рубки	400	300
Заготівля деревини в порядку РГК, м ³	500	400
Садіння лісу, га	7100	5500
Догляд за лісовими культурами, га	2700	1800
Заготівля лісового насіння (всього), кг	40	20
Вирощування садивного матеріалу в розсадниках, тис. шт	500	200
Влаштування мінералізованих смуг, км	300	300
Лісопатологічне обстеження, га	50	47

Примітно, що планові показники собівартості вищі за фактичні, що свідчить про правильний підхід до планування, який враховує можливі екологічні, економічні та соціальні ризики. Деревина заготовлена в порядку рубок формування та оздоровлення лісів має однакову ціну – 300 грн/м³. Деревина, заготовлена в порядку рубок головного користування має дещо вищу ціну – 400 грн/м³. Садіння одного гектару лісу вартує 5500 грн, проти запланованих 7100 грн/га. Лісгосп у 2020 році виконував лише посадку лісу, оскільки культури, створені посадкою, швидко розвиваються, вимагають меншої кількості доглядів, при цьому формується бажаний породний склад, а рослини рівномірно розподілені по площі. Собівартість одного кілограму заготовленого насіння залежить від породи дерева, найдорожча для ялини – 240 грн/кг, а найдешевше для дуба – 10 грн/кг. Посадковий матеріал для створення лісових культур вирощується на базисному розсаднику. Розсадник повністю забезпечує потребу лісгоспу в посадковому матеріалі, а також проводить реалізацію іншим лісгоспам. Собівартість вирощування однієї тисячу штук посадкового матеріалу становить 200 грн.

Улаштування одного кілометра протипожежного розриву чи мінералізованих смуг коштує для лісгоспу 300 грн. Лісопатологічне обстеження одного гектару лісу, яке проводиться із залученням представників громадськості, спеціалістів відділу лісового та мисливського господарства Хмельницького обласного управління лісового та мисливського господарства та фахівців ДСЛП «Вінницялісозахист» коштує підприємству менше 50 грн.

Отже, ДП «Славутське ЛГ» повною мірою виконує усі види діяльності передбачені його Статутом, у плановому обсязі, оптимізуючи свої витрати, що говорить про вдале управління та організацію роботи підприємства.

3.3. Аналіз ефективності використання основних виробничих фондів

Нами було проаналізовано склад, структуру і динаміку основних засобів ДП «Славутське ЛГ» у 2017 – 2020 рр. (Додатки Д - Ж).

Найбільшу частку у структурі виробничих фондів державного підприємства складають машини та обладнання, частка яких у складі основних засобів коливається від 39,63 (2017 рік) до 36,1 (2020 рік). Будинки споруди та передавальні пристрої також мають значну частку виробничих фондів підприємства (37,75 – 35,1%). Хоча, частка цих перших двох груп виробничих засобів у загальній вартості протягом досліджуваного періоду знижувалася. Частка транспортних засобів у вартості основних фондів варіювала від 10,63 до 14,23% протягом 2017 – 2020 рр. Найбільші надходження у вартість основних фондів були у 2018 році – 5684 тис. грн, що пов'язано з покупкою підприємством машин та механізмів, інструменту та передавальних пристроїв. А найменші надходження спостерігалися у 2019 році – лише 1588 тис. грн. Також, 2018 рік характеризувався найбільшою сумою вибуття у вартості основних засобів (3562 тис. грн), а 2019 рік – найменшою (278 тис. грн). Проте, у 2019 році було нараховано найбільшу кількість амортизаційних відрахувань – 3026 тис. грн, а у 2017 році – найменшу (604 тис. грн). У 2019 та 2020 році у бібліотечні фонди підприємства додалося матеріалів на 6000 грн щорічно.

Нами також були обраховані показники ефективності використання оборотних засобів виробництва протягом 2017 – 2020 рр.(табл. 3.4.).

Таблиця 3.4.

Показники ефективності використання основних фондів підприємства

Рік	Середньорічна вартість основних фондів, тис. грн	Вартість валової продукції, тис. грн	Загальна сума прибутку (чистий фінансовий результат), тис. грн	$\Phi_{\text{від}}$	$\Phi_{\text{міст}}$	$\Phi_{\text{озб}}$	Рентабельність основних виробничих засобів, %	$K_{\text{он}}$	$K_{\text{виб}}$
2017	22315,5	98220	4138	4,40	0,23	148,8	18,54	0,11	0,1
2018	23664	130239	5089	5,50	0,18	157,8	21,51	0,23	0,16
2019	25382,5	111193	4645	3,38	0,22	195,3	18,30	0,06	0,01
2020	26857	101619	3216	3,78	0,26	179,1	11,97	0,07	0,01

Середньорічна вартість основних засобів протягом дослідженого періоду зростала (табл. 3.5.), що є цілком закономірним явищем внаслідок удорожчання нерухомості та поступовим оновленням машин та обладнання.

Фондовіддача, яка характеризує ефективність використання основних виробничих засобів коливалася в межах 3,38 – 5,5. Максимальне значення фондовіддачі спостерігалось у 2018 році. В ідеальному випадку фондовіддача має із року в рік збільшуватися. Нажаль, цього на підприємстві не спостерігається. Тому, для збільшення показника фондовіддачі, на нашу думку, доцільно переглянути структуру основних засобів у бік збільшення частки основних машин та обладнання, замінити застарілі і низькопродуктивні механізми на більш сучасні, а також збільшити коефіцієнт використання машинного часу шляхом збільшенням змінності, усуненням простоїв.

Фондомісткість підприємства, в цілому, має тенденцію до зростання. Ефективність використання обладнання підприємства є тим вищою, чим нижчим є коефіцієнт фондомісткості. Оскільки показник фондомісткості протягом 2018 – 2020 рр. зростав, то у лісгоспа є резерви для збільшення ефективності виробництва.

Коефіцієнт вибуття залишався майже незмінним за досліджений період. А коефіцієнт оновлення мав найвищі показники у 2018 році, а потім почав знижуватися. Отже, оновлення основних засобів підприємства відбувається досить повільними темпами.

В останні роки знизилася і рентабельність основних виробничих фондів, це свідчить про нераціональне використання виробничих потужностей, неповної їх завантаженості, а отже потребує пошуку альтернативних рішень по оптимізації організації виробництва.

3.4. Аналіз ефективності використання трудових ресурсів

ДП «Славутський лісгосп»

Розрахунок показників ефективності використання трудових ресурсів допомагають спланувати обсяг продукції, що випускається, виручку, скласти

кошторис витрат і закупити матеріали для виробництва у необхідній кількості, а також найняти необхідну кількість співробітників.

Нами проаналізовано зміни у забезпеченості лісгоспу робітниками різних категорій протягом 2018 -2019 рр. (табл. 3.5.)

Таблиця 3.5.

Забезпеченість підприємства працівниками ДП «Славутське ЛГ»

Назва посади	Число працівників				% забезпеченості підприємства працівниками	
	Згідно планових показників		Фактично працюючих		2018	2019
	2018	2019	2018	2019		
Керівник	1	1	1	1	100	100
Адміністративно-управлінський персонал	80	73	77	75	96,3	102,0
Працівники	65	45	52	42	80,0	93,3
Всього	146	119	130	118	89,0	99,2

Можна зробити висновок, що у 2018 році на підприємстві працювало на 10,2% більше персоналу ніж у 2019 році. Хоча у 2019 році заплановані штатні посади зайняті були на 99,2%, а у 2019 році лише на 89,0%.

Розрахунки продуктивності праці на підприємстві подана в таблиці 3.6.

Таблиця 3.6.

Розрахунок продуктивності праці в ДП «Славутське ЛГ»

	Чисельність працюючих	Товарна продукція, тис.грн.	Продуктивність праці за рік
2018 р.	130	130239	1001,8
2019 р.	118	111193	942,3
2019 р. до 2018 р., %	90,8	85,4	94,1

З таблиці бачимо, у 2019 році знизилася як вартість валової продукції (на 14,6%), так і продуктивність праці (на 5,9 %), порівняно із попереднім роком. Отже, підприємство має резерви для збільшення ефективності трудових ресурсів і підвищення продуктивності їх роботи.

ВИСНОВКИ

На основі економічного аналізу виробничо-господарської діяльності ДП «Славутське лісове господарство» доцільно зробити наступні висновки:

1. Основу економічної діяльності підприємства складають кошти отримані в результаті заготівлі і реалізації деревини від рубок головного користування, а також рубок формування та оздоровлення лісів. В структурі витрат підприємства найбільша частка також припадає на заходи лісокористування.

2. Фактичні обсяги рубок формування та оздоровлення лісів в усі досліджені роки перевищували заплановані показники. Серед даного виду рубок найбільші обсяги мали вибіркові та суцільні санітарні рубки. Причому, їх обсяги подекуди вдвічі перевищували заплановані обсяги. Це пояснюється тим, що основні зусилля були спрямовані на проведення санітарних рубок і ліквідацію захаращеності, що утворилася в наслідок всихання лісу внаслідок дії шкідників, проходження ураганів та пожеж.

3. Обсяги лісокультурних площ зменшилися з 237 га у 2017 році до 145 га у 2020 році. Витрати на лісокультурні роботи протягом дослідженого періоду також зменшилися. Скорочення лісокультурних площ на 30% за чотири останніх роки при тому, що обсяги рубок головного користування щороку зростали, говорять про певні прогалини у роботі лісгоспу.

4. Щодо планування виробничої діяльності на підприємстві, то у 2017 році розбіжність між запланованими витратами та фактичними становила лише 16,1%, у 2018 – 30,1%, у 2019 році – 10,4% та у 2020 році – 0,8%. Протягом 2017 – 2019 років було перевищення фактичних витрат над запланованими, і лише в останній рік план по витратам був недовиконано на 725,6 тис. грн . Отже, ДП «Славутське ЛГ» повною мірою виконує усі види діяльності передбачені його Статутом, у плановому обсязі, оптимізуючи свої витрати, що говорить про вдале управління та організацію роботи підприємства.

5. Варто відмітити, що планові показники собівартості вищі за фактичні, що свідчить про правильний підхід до планування, який враховує можливі

екологічні, економічні та соціальні ризики. Деревина заготовлена в порядку рубок формування та оздоровлення лісів має однакову ціну – 300 грн/м³. Деревина, заготовлена в порядку рубок головного користування має дещо вищу ціну – 400 грн/м³. Садіння одного гектару лісу вартує 5500 грн. Собівартість вирощування однієї тисячі штук посадкового матеріалу становить 200 грн.

6. Найбільшу частку у структурі виробничих фондів державного підприємства складають машини та обладнання, частка яких у складі основних засобів коливається від 39,63 (2017 рік) до 36,1 (2020 рік). Будинки споруди та передавальні пристрої також мають значну частку виробничих фондів підприємства (37,75 – 35,1%). Хоча, частка цих перших двох груп виробничих засобів у загальній вартості протягом досліджуваного періоду знижувалася.

7. Показники фондівддачі зменшувалися, фондомісткість зростала протягом дослідженого періоду. Коефіцієнт вибуття залишався майже незмінним за досліджений період. А коефіцієнт оновлення мав найвищі показники у 2018 році, а потім почав знижуватися. В останні роки знизилася і рентабельність основних виробничих фондів, це свідчить про нераціональне використання виробничих потужностей, неповної їх завантаженості, а отже потребує пошуку альтернативних рішень по оптимізації організації виробництва.

8. У 2018 році на підприємстві працювало на 10,2% більше персоналу ніж у 2019 році. Хоча у 2019 році заплановані штатні посади зайняті були на 99,2%, а у 2019 році лише на 89,0%. Проте, у 2019 році знизилася як вартість валової продукції (на 14,6%), так і продуктивність праці (на 5,9 %), порівняно із попереднім роком. Отже, підприємство має резерви для збільшення ефективності трудових ресурсів і підвищення продуктивності їх роботи.

СПИСОК ВИКОРИСТАНИХ ДЖЕРЕЛ

1. Аношин Р. М., Воронин И. В., Павлов В. В., Куликова Т. А., Трянов М. А. Экономика, организация и планирование производства в лесхозах. М. : Лесная промышленность, 1977. 280 с.
2. Богач Б. М. Організація виробничого обліку й аналізу собівартості продукції підприємств лісового господарства: автореф. дис. на здобуття наук. ступеня канд. екон. наук: спец. 08.00.09 “Бухгалтерський облік, аналіз та аудит (за видами економічної діяльності)”. Т., 2008. 20 с.
3. Джикович В. Л. Экономика лесного хозяйства : учебн. для вузов. М.: Лесная промышленность, 1979. 192 с.
4. Дзюбенко О. М. Еколого-економічні пріоритети розвитку лісоресурсного комплексу України : автореф. дис. на здобуття наук. ступеня канд. екон. наук : спец. 08.08.01 “Економіка природокористування і охорони навколишнього середовища”. К., 2006. 25 с.
5. Едошин А. Н. Бухгалтерский учет в лесном хозяйстве. М.: Лесная промышленность, 1969. 416 с.
6. Жибак М. М. Управління ефективним розвитком лісогосподарських підприємств на основі сортиментної політики : автореф. дис. на здобуття наук. ступеня канд. екон. наук : спец. 08.06.01 “Економіка підприємства і організація виробництва”. Л., 2004. 17 с.
7. Загидуллина Л.И. Экономическая эффективность лесохозяйственных меро-приятий: учебно-методическое пособие. Ульяновск: УлГУ, 2014. 72с
8. Задорожна О. І. Організація обліку на підприємствах лісової галузі: сучасний стан і шляхи вдосконалення. Актуальні проблеми економіки. 2008. №8 (86). С. 207 – 213.
9. Задорожна О. Облік та економічна оцінка побічної продукції лісового господарства. *Інноваційна економіка*. 2008. №4 (10). С. 81–85.
10. Замула Х. П. Сучасний стан ведення лісового господарства в Україні. *Агросвіт*. 2013. № 19. С. 54–59.

11. Зінкевич О. В. Сутність та особливості фінансового забезпечення розвитку лісового господарства в Україні. Проблеми і перспективи економіки та управління. 2020. №1 (21). С. 124 – 131.

12. Каевицер В.И., Крапивин В.Ф., Потапов И.И. Экономически эффективная информационно-моделирующая технология мониторинга лесных экосистем и оценки роли в изменении климата. *Экономика природопользования*. 2015. № 4. С. 57–160.

13. Кожухов Н. И. Практикум по экономике, организации и планированию лесного хозяйства. М. : Лесная промышленность, 1977. 160 с.

14. Корякин В.А. Экономические аспекты рекреационного использования лесов. *Лесохозяйственная информация*. 2014. № 2. С. 43–49.

15. Лабенко О. М., Іволга І. Г. Фінансування проектів з відтворення лісу. Науковий вісник Національного університету біоресурсів і природокористування України. Серія «Економіка, аграрний менеджмент, бізнес». 2013. Вип. 181. Ч. 5. С. 137–144.

16. Лазарев А.С. Лесной доход. М.: Финансы и статистика, 1988.

17. Малькова Т.М. Методические подходы к формированию экономического механизма ведения лесного хозяйства. Современные проблемы науки и образования. 2013. № 4.

18. Методичні рекомендації з формування собівартості продукції (робіт, послуг) на підприємствах лісового господарства України / Затверджено наказом Державного комітету лісового господарства України від 16.11.2002 р. №113.

19. Михайлів М., Мельник О. Облік витрат і виходу продукції (послуг) у лісових господарствах. Бухгалтерія в сільському господарстві. 2003. №3. С. 9–15.

20. Моисеев Н. А. Воспроизводство лесных ресурсов. М.: Лесная промышленность, 1980. 264 с.

21. Моисеев Н.А. Лесная экономика в системе лесопользования в теории и практике. *Известия вузов. Лесной журнал*. 2015. Т. 6. № 6. С. 9–24.

22. Морковина С.С., Сухова В.Е., Васильев О.И. Формирование системы ключевых индикаторов оценки экономических характеристик функционирования объектов инфраструктуры лесовосстановления. *Лесотехнический журнал*. 2015. Т. 5. № 2. С. 215–231.

23. Мусин Х.Г., Магдеев Н.Г., Добровольский А.А., Нешатаев В.Ю. Оценка экономической эффективности мероприятий по воспроизводству и использованию лесов. *Известия СПбЛТА*. 2013. № 202. С. 203–213.

24. Олійничук О. І. Особливості лісогосподарського виробництва та підвищення його ефективності. *Актуальні проблеми розвитку економіки регіону: науковий збірник*. Івано-Франківськ : Прикарпатський національний університет імені Василя Стефаника, 2009. Вип. V. Т. 2. С. 148–154.

25. Парпан В., Шпарик Ю., Голубчак О. Лісовий феномен Фінляндії. *Лісовий і мисливський журнал*. 2006. №1. С. 12–14.

26. Петров А. П. Аренду лесов надо строить по рыночным законам. *ЛесПромИнформ*. 2012. № 1 (83). С. 14–17.

27. Пірс П. Основи економіки лісового господарства. Київ: “Видавничий дім “ЕКО-інформ”, 2006. 220 с.

28. Пунцукова С.Д., Жамьянов Д.Ц.-Д., Дарбалаева Д.А. Предложения по совершенствованию регионального финансового механизма использования, охраны и воспроизводства лесных ресурсов. *Проблемы региональной экологии*. 2015. № 4. С. 72–77.

29. Римар М. В. Максимів Л. І. Перспективи розвитку обліку в лісовому господарстві згідно з концепцією сталого розвитку. *Науковий вісник: Збірник науково-технічних праць*. Львів : УкрДЛТУ, 1998. Вип. 8.1. С. 245–252.

30. Савицкая Г. В. Методика комплексного анализа хозяйственной деятельности. М. : ИНФРА-М, 2001. 288 с.

31. Синякевич І. М. Економіка лісокористування : навч. підруч. Львів: ІЗМН, 2000. 397 с.

32. Смирнова А.И., Ле Ч.Х. Эффективность комплексного использования древесины. *Известия СПбЛТА*. 2014. № 209. С. 256–265.

33. Третьяков А.Г. Территориальные программы развития лесного сектора: показатели и сбалансированность интересов. *Известия СПбЛТА*. 2015. № 210. С. 259–273.
34. Туныця Ю. Ю., Грунянский И. И., Верес В. Ф. Комплексное лесное хозяйство : моногр. М. : Агропромиздат, 1987. 215 с.
35. Филипчук А.Н., Моисеев Б.Н., Медведева М.А., Кинигопуло П.С. Сравнительная характеристика лесов и ведения лесного хозяйства в разных странах. *Лесохозяйственная информация*. 2015. № 3. С. 56–69.
36. Хашир Б.О., Хуажев О.З. Аспекты эффективного применения инвестиционных проектов в лесной отрасли. *Лесотехнический журнал*. 2014. Т. 4. № 1. С. 236–243. doi: 10.12737/3375
37. Хвесик М.А., Шубалый А.М. Организация системы интегрированного управления эффективностью лесного комплекса. *Известия вузов. Лесной журнал*. 2014. № 2. С. 130–143.
38. Чернякевич Л.М. Организационно-экономические аспекты реформирования системы государственного управления лесами. *Региональная экономика: теория и практика*. 2005. №1. С. 43 – 50.
39. Янушко А. Д. Экономика лесного хозяйства: учеб. пособие. Минск: УП «ИВЦ Минфина», 2004. 368 с.
40. Янушко А.Д., Санкович М.М., Желиба Б.Н. Хозрасчет и эколого-экономическая оценка земельных и лесных ресурсов в лесхозах Беларуси. Мн.: Ураджай, 1993.
41. Янушко А.Д., Демидовец В.П. Лесное хозяйство Беларуси: пути повышения эффективности. *Белорусский экономический журнал*. 2000. №2. С. 56 – 64.
42. Яшалова Н.Н. Соблюдение эколого-экономических интересов в лесном хозяйстве региона. *Экономика природопользования*. 2014. № 6. С. 31–39.
43. Kozak I., Menshutkin V., Józwina M., Potaczała G. Computer simulation of fir forest dynamics in Bieszczady Mountains in response to climate change. *Journal of Forest Science*. Prague, 2002. V. 48 (10). P. 425–431.

44. Pearse P. H. Introduction to Forestry Economics. Vancouver: The University of British Columbia Press, 1990.
45. Robinson G.G. Resource Economics for foresters. New-York: Wiley, 1987.
477 p.