

**МІНІСТЕРСТВО ОСВІТИ І НАУКИ УКРАЇНИ  
ПОЛІСЬКИЙ НАЦІОНАЛЬНИЙ УНІВЕРСИТЕТ**

**Факультет економіки та менеджменту  
Кафедра економіки, підприємництва та туризму  
Кваліфікаційна робота на правах рукопису**

**МАКУШИНА Юлія Романівна**

**УДК 330.332:637.1(477)**

**КВАЛІФІКАЦІЙНА РОБОТА**

**на тему:**

**«ІНВЕСТИЦІЙНЕ ЗАБЕЗПЕЧЕННЯ  
ЕКОНОМІЧНОГО РОЗВИТКУ ТОВ «АГРОІНВЕСТКОНТАКТ»  
СПЕЦІАЛЬНІСТЬ 051 «ЕКОНОМІКА»**

**Подається на здобуття освітнього ступеня «Магістр», кваліфікаційна  
робота містить результати власних досліджень. Використання ідей,  
результатів і текстів інших авторів мають  
посилання на відповідне джерело**

---

**Ю. Р. Макушина**

**Керівник роботи:**

**Ходаківський В.М.**

**к.е.н., доцент кафедри економіки**

**підприємництва та туризму**

**Висновок кафедри \_\_\_\_\_**

**за результатами попереднього захисту: \_\_\_\_\_**

**Протокол засідання кафедри № \_\_ від «\_\_» \_\_\_\_\_ 20\_\_ р.**

**Завідувач кафедри**

**економіки, підприємництва та туризму**

**д.е.н. професор \_\_\_\_\_**

**Валінкевич Н. В.**

**«\_\_» \_\_\_\_\_ 20\_\_ р.**

**Результати захисту кваліфікаційної роботи**

**Здобувач вищої освіти Макушина Юлія Романівна захистила кваліфікаційну роботу з оцінкою:**

**сума балів за 100-бальною шкалою \_\_\_\_\_**

**за шкалою ECTS \_\_\_\_\_**

**за національною шкалою \_\_\_\_\_**

**Секретар ЕК,**

**ст. лаборант кафедри**

**економіки, підприємництва**

**та туризму \_\_\_\_\_**

**Т.С. Давидович**

## АНОТАЦІЯ

**Макушина Ю. Р. Інвестиційне забезпечення економічного розвитку ТОВ «Агроінвестконтакт». – Кваліфікаційна робота на правах рукопису.**

Кваліфікаційна робота на здобуття освітнього ступеня магістра за спеціальністю 051 «Економіка». – Поліський національний університет, Житомир, 2022.

Узагальнено теоретико-методичні аспекти та прикладні основи інвестиційного забезпечення економічного розвитку сільськогосподарських підприємств. Проаналізовано економіко-господарське середовище ТОВ «Агроінвестконтакт» та виділено проблеми його ефективного функціонування. Оптимізовано виробничу систему сільськогосподарського підприємства. Обґрунтовано інвестиційний проект щодо забезпечення умов економічного зростання сільськогосподарського підприємства та доведено його ефективність в середньостроковій господарській альтернативі.

**Ключові слова:** інвестиційне забезпечення, ресурсна циркулярність, ефективність розвиток, проект, забезпечення, аналіз, обґрунтування, умови.

## ANNOTATION

**Makushyna Yu. R. Investment support for economic development of Agroinvestkontakt LLC. – Qualification work on the rights of the manuscript.**

Qualification work for obtaining a master's degree in specialty 051 «Economics». – Polissia National University, Zhytomyr, 2022.

The theoretical and methodological aspects and applied foundations of investment support for the economic development of agricultural enterprises are summarized. The economic environment of Agroinvestkontakt LLC was analyzed and the problems of its effective functioning were highlighted. The investment project to ensure the conditions of economic growth of the agricultural enterprise is substantiated and its effectiveness in the medium-term economic alternative.

**Key words:** investment provision, resource circularity, development efficiency, project, provision, analysis, justification, conditions.

## ЗМІСТ

ВСТУП.....	5
Розділ 1. Методичні основи залучення та використання інвестицій сільськогосподарських підприємств.....	7
1.1. Особливості та значення інвестиційного забезпечення сільськогосподарських підприємств.....	7
1.2. Циркулярна ефективність інвестиційного забезпечення сільськогосподарських підприємств.....	8
1.3. Методичні аспекти визначення показників обсягу інвестиційного забезпечення сільськогосподарських підприємств .....	9
Розділ 2. Аналіз економічного середовища ТОВ «Агроінвестконтакт» Житомирського району та перспектив його інвестиційної оптимізації..	11
2.1. Характеристика господарського середовища підприємства.....	11
2.2. Економічна ефективність функціонування зовнішнього та внутрішнього середовища підприємства.....	13
2.3. Аналіз системи використання земельного потенціалу підприємства та її структуризація.....	15
2.4. Оцінка рівня конкурентоспроможності підприємства в середньостроковій господарській альтернативі.....	18
Розділ 3. Проектування умов та моделі ефективного інвестиційного забезпечення ТОВ «Агроінвестконтакт» Житомирського району.....	19
3.1. Моделювання умов ефективного інвестиційного забезпечення сільськогосподарського підприємства.....	19
3.2. Проектне обґрунтування умов інвестиційного забезпечення ТОВ «Агроінвестконтакт» Житомирського району.....	21
3.3. Ефективність реалізації та терміни окупності проектного обґрунтування умов інвестиційного забезпечення підприємства...	23
ВИСНОВКИ І ПРОПОЗИЦІЇ.....	26
СПИСОК ВИКОРИСТАНОЇ ЛІТЕРАТУРИ.....	28
ДОДАТКИ.....	32

## ВСТУП

**Актуальність теми дослідження.** Інвестиційне забезпечення сільськогосподарських підприємств є вирішальним фактором їх ефективного розвитку та безпосередньо впливає на якість та ціну товарної їх продукції. Сучасні методичні та методологічні підходи щодо умов інвестиційного забезпечення сільськогосподарських підприємств покладаються на визначенні не лише економічних ефектів а й екологічних та соціальних, з врахуванням раціональних підходів щодо умов використання їх ресурсного забезпечення. В зазначеному контексті постає необхідність деталізації т обґрунтування можливих чинників що впливають на формування вище наведених видів ефективності використання інвестиційних ресурсів, їх актуалізації та виявлення можливих впливів в середньостроковій господарській альтернативі як основного чиннику розвитку.

**Мета і завдання роботи.** Метою кваліфікаційної роботи є обґрунтування та розробка сучасних альтернатив ефективного інвестиційного забезпечення економічного розвитку ТОВ «Агроінвестконтакт». Завдання дослідження: систематизація теоретико-прикладних основ ефективного інвестиційного забезпечення сільськогосподарських підприємств; раціоналізація методики оцінки рівня та структури інвестиційного забезпечення; аналіз економіко-господарського середовища підприємства; розробка та обґрунтування проекту інвестиційного забезпечення економічного розвитку підприємства; доведення доцільності реалізації інвестиційного проекту та оцінки його ефективності; раціоналізація системи аналізу ефективності інвестиційного забезпечення сільськогосподарських підприємств з позиції умов їх сталого розвитку та забезпечення ресурсної циркуляції.

**Предмет та об'єкт дослідження.** Предметом дослідження виступили теоретичні, прикладні та методичні засади ефективного інвестиційного забезпечення економічного розвитку сільськогосподарських підприємств. Об'єктом дослідження є процес інвестиційного забезпечення економічного розвитку ТОВ «Агроінвестконтакт» Житомирського району.

**Методи дослідження.** При систематизації та узагальненні теоретико-прикладних основ тематики дослідження було використано метод аналізу та синтезу. Монографічний метод було застосовано при характеристиці явищ, процесів та понять з метою виявлення їх усталених взаємозв'язків. Метод індукції та дедукції використано при аналізі методичних аспектів реалізації процесів інвестиційного забезпечення сільськогосподарського підприємства при переході мікроекономічних процесів дослідження до макрорівнів їх сукупного вираження та впливу. Статистико-економічний метод використано для встановлення взаємозв'язків між цифровими величинами та побудови економічних прогнозів. Метод економічного моделювання застосовано при побудові багатoshарової структурованої системи рівнів та умов ефективного інвестиційного забезпечення сільськогосподарських підприємства та розробки інвестиційного проекту.

**Перелік публікацій автора за темою дослідження:** Ходаківський В. М., Давтян А. А., Макушина Ю. Р. Інвестиційне забезпечення ресурсної циркулярності сільськогосподарських підприємств Житомирської області в довгостроковій господарській альтернативі *Агросвіт*. ТОВ «ДКС Центр». 2022. Вип. 22. С. 85-92 (DOI: doi.org/10.32702/2306-6792.2022.22.85; Index Copernicus; Google Academy; WorldCat; Crossref).

**Практичне значення отриманих результатів.** Запропоновані висновки та рекомендації стосовно умов аналізу ефективності інвестиційного забезпечення можуть бути використанні для суттєвої раціоналізації ресурсного забезпечення сільськогосподарських підприємств; результати інвестиційного проектування – для суттєвого зростання прибутковості сільськогосподарського підприємства.

**Структура та обсяг роботи.** Структура роботи складається з анотації, змісту, вступу, 3 розділів, висновків та пропозиції, списку використаної літератури та додатків. Кваліфікаційна робота розміщена на 31 аркуші А 4 та виконана в текстовому редакторі Word 2016. Викладений матеріал роботи містить 6 таблиць, 11 рисунків та 7 додатків. Список використаних джерел містить 35 найменувань та розміщений на 4 сторінках.

## **Розділ 1. Методичні основи залучення та використання інвестицій сільськогосподарських підприємств.**

### **1.1. Особливості та значення інвестиційного забезпечення сільськогосподарських підприємств.**

З погляду сучасних дослідників щодо визначення інвестиційного забезпечення сільськогосподарських підприємств формуються теоретичні аспекти та методологічні основи що передбачають використання всіх наявних ресурсів для досягнення максимальної прибутковості всіх типів та структур аграрного виробництва. Інвестиційне забезпечення сільськогосподарських підприємств досить часто ототожнюється з поняттям капіталовкладення, оскільки понад 95 % всіх інвестиційних ресурсів вкладаються в реконструкцію діючих або придбання нових засобів сільськогосподарського виробництва. Сучасні характеристики та підходи щодо умов інвестування галузі сільськогосподарського виробництва крім досягнення максимального рівня економічної ефективності враховують додаткові сутнісні ефекти: екологічний, ресурсний та соціальний.

Розмір та якість інвестиційного забезпечення сільськогосподарських підприємств обумовлюється перш за все особливістю галузі, набором показників ефективності використання інвестицій в першу чергу для самого інвестора. Дана галузь з позиції реалізації умов інвестиційного забезпечення підлягає високому ступеню ризику що виявляється в надзвичайно розширеній його класифікації (дод. А, рис. 1.1). За рейтинговою оцінкою та структурою отримання економічного прибутку в результаті реалізації інвестиційного проекту переваги в інвестування саме сільськогосподарських підприємств є не досить суттєвими в порівнянні з іншими, більш перспективними, галузями національного господарства. Загальний інвестиційний ефект від реалізації інвестиційних проектів для різних форм власності сільськогосподарських підприємств має суттєві градації за їх вираженням та значно залежить від розмірів господарств. Розробка та реалізація саме інвестиційних проектів сільськогосподарських підприємств потребує детального обґрунтування.

## **1.2. Циркулярна ефективність інвестиційного забезпечення сільськогосподарських підприємств.**

Оскільки галузь сільськогосподарського виробництва є досить специфічною відносно умов залучення та використання інвестиційних ресурсів варто детально дослідити та обґрунтувати чинники зовнішнього середовища котрі в значній мірі впливають на рівень економічної ефективності її інвестування (дод. Б, рис. 1.2). Основними чинниками зазначеного зростання є: динаміка та рівень світових цін на сільськогосподарську продукцію протягом окремих господарських періодів її виробництва за весь період функціонування інвестиційного проекту; стан, рівень та раціоналізація законодавчих нормативних документів і законів відносно регламентування системи інвестиційного забезпечення сільськогосподарських підприємств; форми та методи державної підтримки сільськогосподарського товаровиробника та ін. Варто зауважити що підвищенню рівню економічної ефективності інвестиційного забезпечення сільськогосподарських підприємств перешкоджає: сезонність виробництва; слабкість зав'язків у міжгалузевих виробничих відносинах безпосередніх товаровиробників; висока вартість використання залученого капіталу; дегративні природно-кліматичні зміни останніх років; недобросовісна конкуренція; низька ліквідність сільськогосподарських капіталів та значні рівні коефіцієнтів ризику ведення аграрного бізнесу.

Зменшення рівня негативного впливу вище зазначених чинників на формування рівня ефективності інвестиційного забезпечення сільськогосподарських підприємств слід розглядати з позиції включення в існуючі методики їх розрахунку циркулярних підходів щодо умов замкнутого циклу використання ресурсів з врахуванням умов раціоналізації використання самих земельних ресурсів як основного засобу виробництва. Вважаємо що сутність даної пропозиції в значній мірі вплине на підвищення рівня інвестиційного забезпечення сільськогосподарських підприємств, оскільки ресурсна циркулярність значно збільшить періоди реалізації інвестиційних проектів, створить замкнуті цикли кругообороту, раціоналізує систему оцінки



вартості сільськогосподарських ресурсів та створить перспективи додаткового доходу за рахунок застосування принципів безвідходності виробництва. В даному еквіваленті фактично запрацює принцип вертикальної інвестиційної диверсифікації та створяться умови для дієвого використання комерційних та посередницьких функцій безпосередніми сільськогосподарськими товаровиробниками. Перспективи зростання рівня рентабельності інвестиційного забезпечення сільськогосподарських підприємств є досить значними, оскільки світові тенденції виробництва сільськогосподарської продукції мають чіткі тенденції до зростання її ціни при стабільно зростаючому попиті. В свою чергу максимізація ефективності сільськогосподарського виробництва може бути досягнута за рахунок значного підвищення якості продукції що виробляється при незмінному масштабі виробництва у формі використання прогресивних ресурсозберігаючих технологій.

### **1.3. Методичні аспекти визначення показників обсягу інвестиційного забезпечення сільськогосподарських підприємств.**

Ісеуючі методики оцінки рівня та обсягу інвестиційного забезпечення сільськогосподарських підприємств в значній мірі покладаються на виявлення приналежності інвестиційних ресурсів за напрямками їх використання, розподілом за рівнями локальної ефективності та відображенням основних економічних показників котрі в значній мірі є досить важливими для самих інвесторів відносно відображення термінів окупності інвестицій, умов нагромадження капіталу та перспектив його використання. Варто звернути увагу що переважна більшість зазначених розрахунків покладається на загальну суму саме застосовуваних виробничих ресурсів доцільність яких в процесі виробництва може стати не підтвердженою, тому пропонуємо доповнити наявні методики з позиції застосування показників обсягу загальних інвестицій з розрахунку на одиницю виробничо спожитих ресурсів з врахуванням умов їх технологчної циркуляції в наступних господарських періодах виробництва (дод. В, рис. 1.3) [17, с. 115-116].

В процесі здійснення оцінки ефективності інвестиційного забезпечення сільськогосподарських підприємств для отримання об'єктивних результатів необхідно враховувати наступні моменти: оцінка ефективності інвестиційних проектів повинна здійснюватися на основі зіставлення об'єму інвестиційних витрат, а також сум планованого прибутку і термінів окупності інвестованого капіталу; оцінка об'єму інвестиційних витрат повинна охоплювати всі використовувані ресурси, задіяні при реалізації проекту; оцінка окупності засобів, що інвестуються, повинна здійснюватися на основі показника чистого грошового потоку, який формується за рахунок сум чистого прибутку і амортизаційних відрахувань в процесі експлуатації інвестиційного проекту; в процесі оцінки суми інвестиційних витрат і чистого грошового потоку повинні бути приведені до справжньої вартості за допомогою дисконтної ставки, яка повинна бути диференційована для різних інвестиційних проектів. Інвестиційний потік формується під впливом низки факторів і тому може мати певні модифікації. Всі інвестиційні потоки можна розділити на ординарні і неординарні. В ординарному потоці інвестиційні доходи і витрат чітко упорядковані в часі, тобто спочатку ідуть вкладення на початку кожного періоду (місяця, кварталу, року), а потім настає віддача від цих вкладень. Неординарний потік не передбачає такої чіткої упорядкованості. Тобто в такому потоці інвестиційні витрати можуть виникнути і на заключних стадіях здійснення інвестиційного проекту [13; 27].

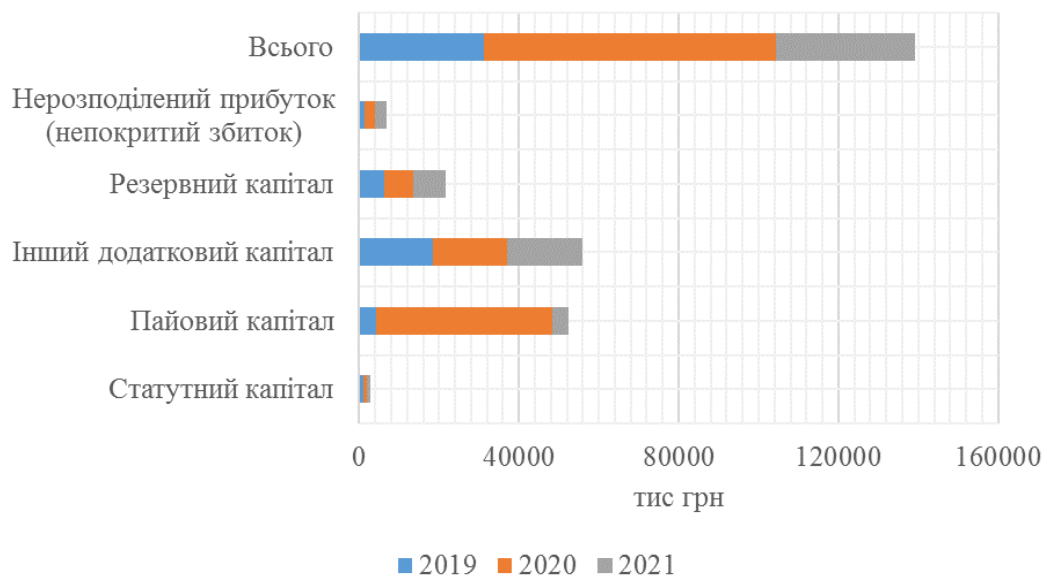
Вказані особливості визначення показників інвестиційного забезпечення сільськогосподарських підприємств мають підлягати всеохоплюючій структуризації та нести загальний галузевий характер, оскільки формування інвестиційних прибутків в системі ресурсної циркуляції в значній мірі має реалізуватися за межами основних виробництв в залежності від специфікації технологій. Варто приділити значну увагу інтеграції та поєднанню однотипних показників оцінки рівня інвестиційного забезпечення сільськогосподарських підприємств з інвестиційними проектами щодо забезпечення умов їх ресурсної циркулярності та комплексно оцінити рівень їх економічної ефективності.

## Розділ 2. Аналіз економічного середовища ТОВ «Агроінвестконтакт» Житомирського району та перспектив його інвестиційної оптимізації.

### 2.1. Характеристика господарського середовища підприємства.

Основними показниками що характеризують спеціалізацію підприємства є градація його товарної структури за номенклатурою виробництва та приналежністю до явних показників спеціалізації. За результатами проведеного аналізу ТОВ «Агроінвестконтакт» відноситься до сільськогосподарських підприємств з вирощування зернових високорентабельних культур, вирощування ВРХ в живій масі, свиней та виробництва молока цільного. При цьому рівень спеціалізації галузі тваринництва в середньому за 2019-2021 рр. складає понад 70 % в порівнянні з галуззю рослинництва; натомість рівень її рентабельності є значно нижчим в порівнянні з аналогічним показником галузі рослинництва (дод. Г, табл. 2.1).

Важливого значення щодо умов господарювання та перспектив інвестиційного забезпечення підприємства відіграє склад та структура власного капіталу за джерелами його утворення, оскільки даний ресурс визначально впливає на рівень виробничих технологій підприємства, його конкурентоспроможність та перспективи економічного зростання (рис. 2.1).



**Рис. 2.1. Структуризація власного капіталу ТОВ «Агроінвестконтакт» Житомирського району у 2019-2021 рр.**

За період 2019-2021 рр. незмінним залишився обсяг пайового капіталу 4100,0 тис грн, та статутного – 900,0 тис грн. Суттєво зріс рівень нерозподіленого прибутку в 2021 р. та склав 2817,0 тис грн в порівнянні з 2017 р. – 1455,0 тис грн., що свідчить про значні темпи приросту ефективності виробничої системи підприємства. Для більш детальної характеристики виробничої системи підприємства необхідно проаналізувати склад, структуру та основні економічні показники використання основних виробничих засобів підприємства (табл. 2.2).

Таблиця 2.2

**Структура основних виробничих фондів ТОВ «Агроінвестконтакт»  
Житомирського району та їх амортизація у 2019-2021 рр.**

Показники	2019 р.	2020 р.	2021 р.	2021 р. до 2019 р., (+/-)
Основні виробничі засоби: початок звітного (господарського) періоду, тис грн	32659,4	36404,3	37200,2	4540,8
Сума прибуття, тис грн	3810,8	1157,6	4110,5	299,6
Основні виробничі засоби: закінчення звітного (господарського) періоду, тис грн	36404,3	37200,2	41283,0	4878,7
Господарський ефект: приріст (зменш.) показника, тис грн	3810,8	1157,6	4110,5	299,6
Коефіцієнт росту основних засобів, од	1,36	1,35	1,47	0,11
Коефіцієнт загального валового приросту основних засобів, од	0,11	0,03	0,18	0,07
Коефіцієнт оновлення основних засобів, од.	0,16	0,04	0,15	-0,01
Сума зносу: на початок господарського періоду, тис грн	15269,8	16758,7	17998,2	2728,4
на кінець господарського періоду, тис грн	16758,7	17998,2	19690,4	2931,7
Кінцева вартість: на початок господарського періоду, тис грн	32659,4	36404,3	37200,2	4540,8
на кінець господарського періоду, тис грн	36404,3	37200,2	41283,0	4878,7
Коефіцієнт загального зносу (амортизації), на початок господарського періоду, од	0,62	0,61	0,63	0,01
на кінець господарського періоду, од.	0,61	0,63	0,63	0,03
Середньорічна вартість основних виробничих засобів, тис грн	34531,9	36802,3	39241,6	4709,8

Аналіз загальної структури ОВЗ підприємства в 2019-2021 рр. вказує на суттєве збільшення рівня їх середньорічної вартості до показника 4709,8 тис грн у 2021 р. при майже незмінному коефіцієнті загального їх

зносу – 0,63. При цьому спостерігається незначне зменшення коефіцієнта оновлення ОЗ в 2021 р. на 0,01 од. в порівнянні з 2019 р., тобто даний коефіцієнт залишався в суттєво незмінній формі що свідчить про негативні тенденції в структурі використання ОВЗ підприємства. Загалом досить високий рівень зносу основних засобів виробництва який є вищим показника 0,50 од. може призвести до виникнення непередбачуваних ризикових виробничих ситуацій, в окремих випадках і до суттєвих простоїв, тому оновлення ОВЗ має стати першочерговим завданням з позиції інвестиційного забезпечення підприємства в середньостроковій господарській альтернативі

## **2.2. Економічна ефективність функціонування зовнішнього та внутрішнього середовища підприємства.**

Для прийняття та ухвалення остаточного рішення щодо початку реалізації інвестиційного проекту сільськогосподарського підприємства слід детально проаналізувати його оточуюче середовище та раціонально оцінити перспективи його розвитку в середньостроковій господарській альтернативі. Одним з найефективніших способів такого дослідження виступає PEST-аналіз. За результатами експертного опитування ТОВ «Агроінвестконтакт» за період 2019-2021 рр. проводить господарську діяльність в досить мінливому економічному середовищі при постійній зміні умов та факторів ризику, котрі можуть з'являтися раптово та вимагають прийняття «швидких» та ефективних рішень (дод. Д, табл. 2.3).

За типологією класифікації результатів проведеного PEST-аналізу політико-правова складова виявляється в стабілізації наступних її елементів: податкової політики країни відносно створення сприятливих умов щодо системи ведення аграрного бізнесу; захисту прав вітчизняного товаровиробника в порівнянні з аналогічною продукцією системи імпортозаміщення; захисту прав споживачів продукції сільськогосподарського виробництва; вдосконалення трудового законодавства стосовно раціонального використання «праці» та поліпшення умов її функціонування; мінімізації рівня державного

регулювання сільськогосподарського товарного виробництва та налагодження стабільного політичного середовища. Відносно економічної складової слід виділити: доступність запозиченого фінансового ресурсу в його використанні; подолання диспаритету цін, особливо в сфері товарного сільськогосподарського виробництва.

Вагомого значення в системі прийняття рішення щодо збільшення рівня інвестиційного забезпечення ТОВ «Агроінвестконтакт» набувають результати аналізу основних показників його рентабельності в 2019-2021 рр. (табл. 2.4). Результати даного аналізу узагальнено на основі використання результатів програмного продукту Project Expert (v. 5.0 Demo).

Таблиця 2.4

### Рентабельність основних видів діяльності та активів

#### ТОВ «Агроінвестконтакт» Житомирського району у 2019-2021 рр.

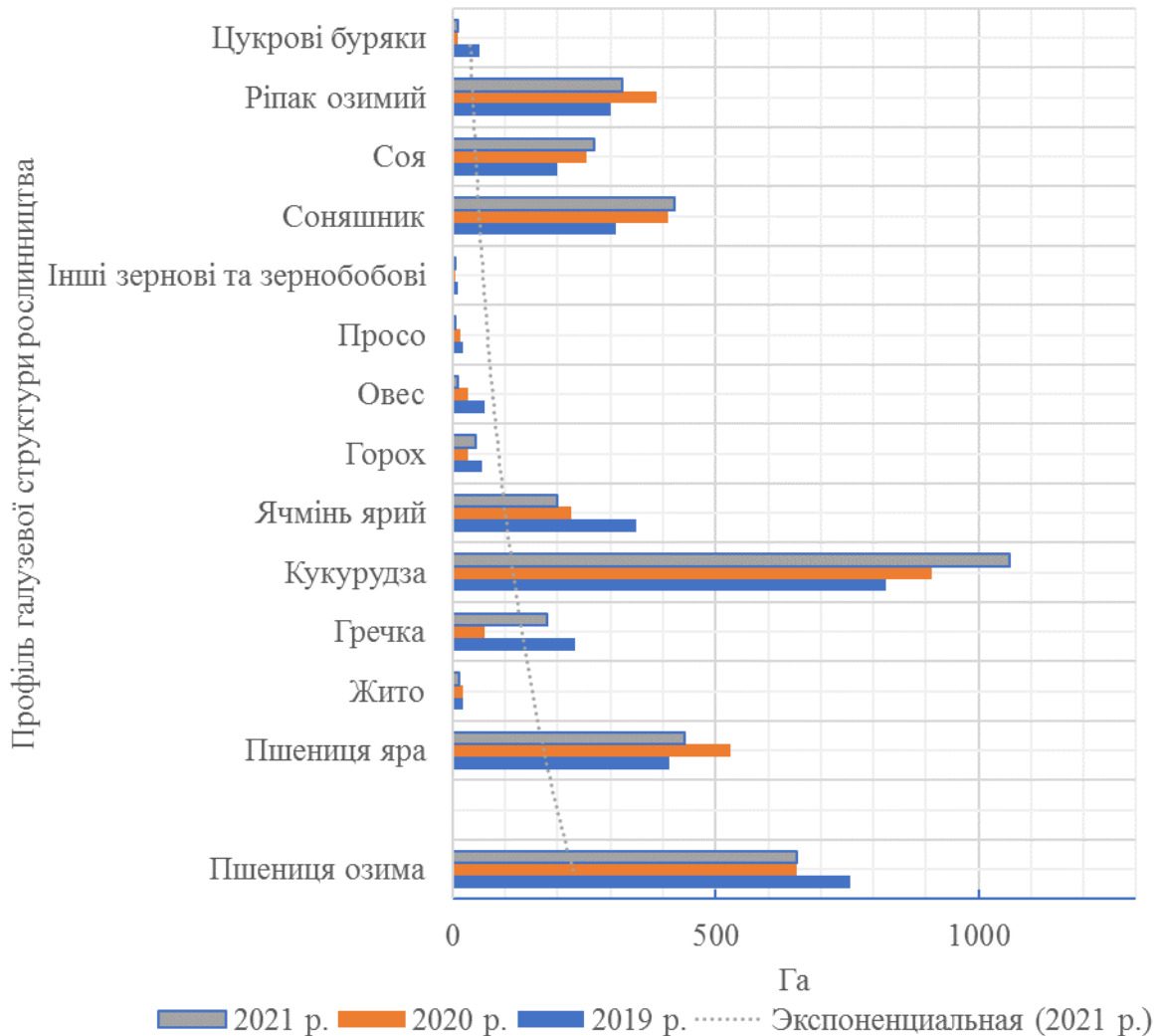
Показник	2019 р.	2020 р.	2021 р.	2021 р. до 2019 р., (+/-)
Загальна рентабельність (прибутковість) виробничих витрат, %	47,0	27,7	37,4	-9,6
Коефіцієнт окупності вир. витрат, од.	1,69	1,75	1,88	0,19
Коефіцієнт окупності ЧД, од.	4,84	7,31	5,74	0,90
Загальна рентабельність основної видів діяльності, %	42,4	17,9	22,1	-20,3
Загальна рентабельність (прибутковість) ОД підприємства, %	42,4	17,9	22,1	-20,3
Загальна рентабельність (прибутковість) господарської діяльності підприємства, %	40,3	12,7	21,6	-18,7
Загальний показник рентабельності товарної продукції та послуг підприємства в галузевому вираженні, %	40,3	12,7	21,6	-18,7
Валова рентабельність (прибутковість) за доходом підприємства (товарів, робіт, послуг, в т.ч. доп. виробництв), %	40,3	12,7	21,6	-18,7
Рентабельність (прибутковість) виручки від товарної продукції підприємства (товарів, робіт, послуг), %	34,5	22,8	29,0	-5,5
Рентабельність виробничих активів підприємства на кінець звітної періоду, %	33,1	11,5	18,5	-14,6
Рентабельність валової виручки від операційної діяльності підприємства, %	2,6	1,1	1,7	-0,9
Рентабельність оборотного капіталу підприємства на кінець звітної періоду, %	31,9	15,7	18,9	-13,1

При використанні експертного методу було проведено SWOT-аналіз впливів чинників зовнішнього середовища ТОВ «Агроінвестконтакт» в 2019-2021 рр. (дод. Е, табл. 2.5). До сильних сторін розвитку процесів інвестиційного забезпечення варто віднести місце розташування підприємства; дієву систему менеджменту; наявність додаткового капіталу для часткового розвитку нових виробництв; високий рівень кваліфікації персоналу; якість виробленої продукції. До слабких сторін розвитку процесу інвестиційного забезпечення підприємства відносимо: складність орендних відносин за рахунок агресивної конкурентної боротьби суміжних аграрних товаровиробників; високий ступінь амортизації основних засобів; відсутність дієвої системи збуту виробленої продукції за рахунок складних логістичних систем.

### **2.3. Аналіз системи використання земельного потенціалу підприємства та її структуризація.**

В контексті забезпечення умов підвищення рівня інвестиційної привабливості досліджуваного підприємства та виявлення прихованих резервів розвитку проведено аналіз існуючої структури використання земельного ресурсу ТОВ «Агроінвестконтакт» за 2019-2021 рр. Проведений аналіз дає можливість виокремити обсяг та структуризацію використання наявних земельних площ та оцінити перспективи їх використання в середньостроковій господарській альтернативі; охарактеризувати раціональність використання сівозміни з позиції збереження основного засобу виробництва; спрогнозувати можливий розвиток циркулярних процесів ресурсного забезпечення підприємства та проаналізувати динаміку зміни структури виробництва у відношенні до наявних показників рентабельності виробництва сільськогосподарських культур за окремими господарськими періодами (рис. 2.2.). Наявна структуризація посівних площ підприємства вказує на пропорційну відповідність її використання відносно прибутковості окремих сільськогосподарських культур, що в довгостроковій господарській альтернативі може значно вплинути на зниження рівня рентабельності таких

виробництв, оскільки зазначене виробництво інтенсивних зернових культур значно виснажує верхній родючий шар ґрунту та створює передумови до суттєвого зниження врожайності.

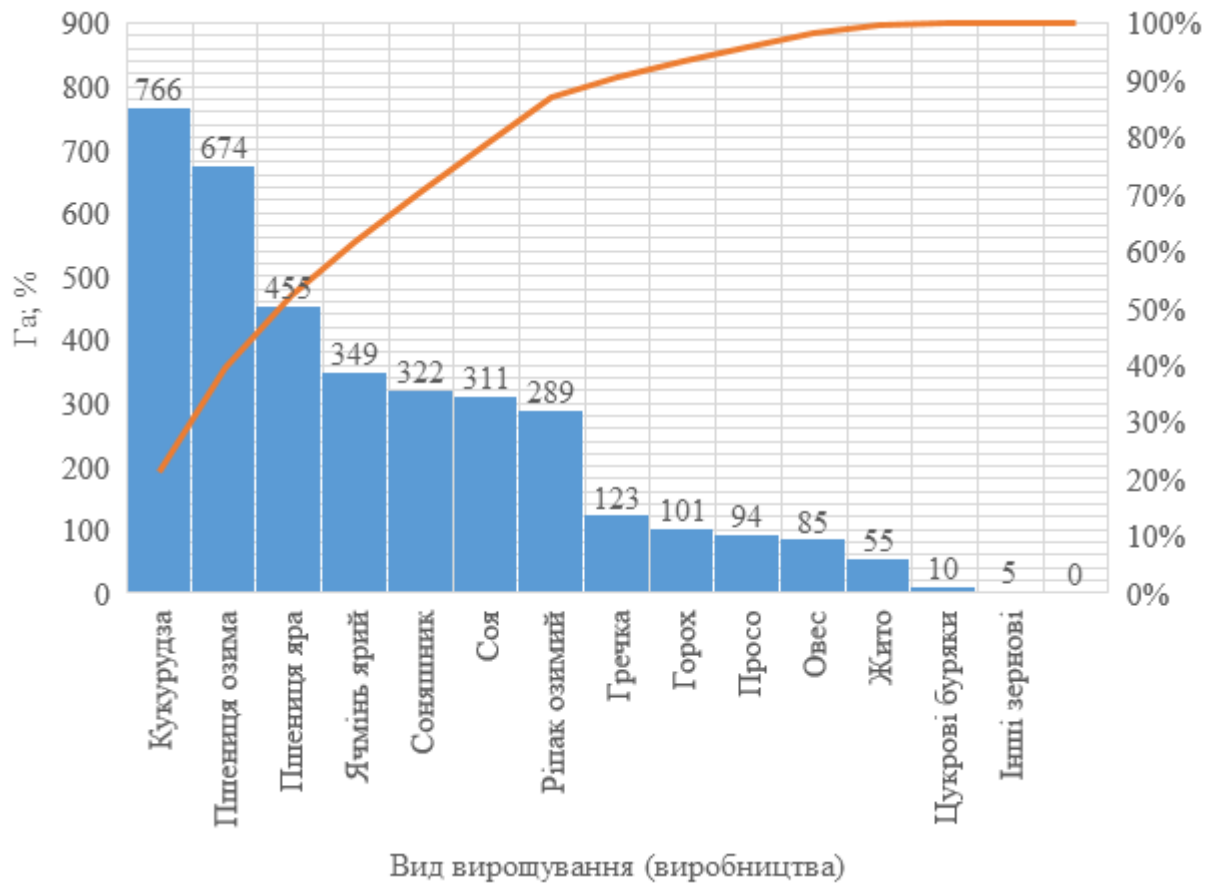


**Рис. 2.2. Структура галузевого виробництва в системі земельного забезпечення ТОВ «Агроінвестконтакт» Житомирського району та її вирівнювання за експоненціальною лінією тренду (2019-2021 рр.).**

Використання експоненціальної лінії тренду дало можливість визначити надмірне використання земельних ресурсів підприємства в наступних структурних виразах: кукурудзи – 129,3 %; пшениці озимої – 69,8 %; пшениці ярої – 55,4 %; соняшника – 39,4 %; ріпаку озимого – 32,8 %. Наведені значення не включають обрахунок межі прибутковості даних культур та потребують



економіко-математичного обґрунтування. За результатами проведеного факторного групування 42 показників використаного впливу було проведено регресійний аналіз (рис. 2.3). З застосуванням коваріаційної величини вирівнювання рядів динаміки (з максимальною похибкою 5 %) та з зазначенням лінії тренду за пріоритетом прибутковості ведення галузі рослинництва ТОВ «Агроінвестконтакт» [23, с. 164-165].

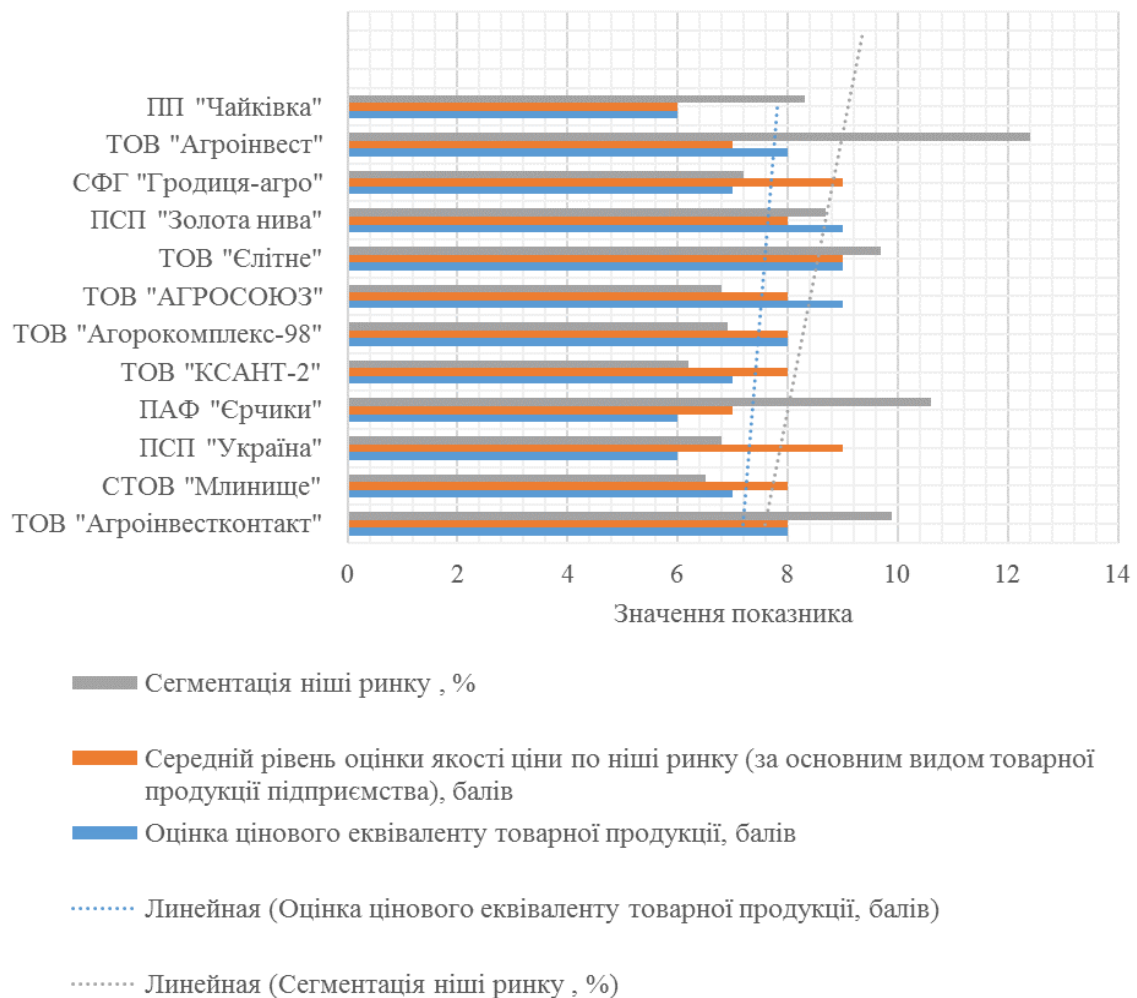


**Рис. 2.3. Реструктуризація посівної площі ТОВ «Агроінвестконтакт» Житомирського району в перспективі зростання рівня інвестиційної привабливості його виробничої системи.**

Результати проведеного аналізу створюють умови балансової відповідності наявних виробництв галузі рослинництва ТОВ «Агроінвестконтакт» їх можливому рівню рентабельності з позиції пришвидшення темпів окупності можливих інвестиційних проектів та раціонального використання наявного ресурсного потенціалу з позиції економічної циркулярності підприємства.

## 2.4. Оцінка рівня конкурентоспроможності підприємства в середньостроковій господарській альтернативі.

При використанні методики «бальної оцінки» основних груп конкурентів ТОВ «Агроінвестконтакт» в 2019-2021 рр. з використанням показників сегментації ринку та якості товарної продукції встановлено результат, який складає 8,7 балів при середньому галузевому показнику – 7,9 балів з використанням еквіваленту цінової оцінки товарної продукції (рис. 2.4).



**Рис. 2.4. Аналіз конкурентного середовища**

### **ТОВ «Агроінвестконтакт» Житомирського району 2019-2021 рр.**

Перспективою розвитку конкурентного середовища в середньостроковій альтернативі має стати процес ефективного інвестиційного забезпечення ТОВ «Агроінвестконтакт» та утримання здобутих позицій ринку за рахунок поліпшення якості товарної продукції та коригування її асортименту.

### **Розділ 3. Проектування умов та моделі ефективного інвестиційного забезпечення ТОВ «Агроінвестконтакт» Житомирського району.**

#### **3.1. Моделювання умов ефективного інвестиційного забезпечення сільськогосподарського підприємства.**

Ефективність реалізації проектів інвестиційного забезпечення сільськогосподарських підприємств в значній мірі залежить від рівня рентабельності проекту та термінів його окупності. В свою чергу інвестор не зацікавлений в розвитку безпосередньо сталих ефектів реалізації інвестиційних проектів сільськогосподарських підприємств, оскільки даний вид ефективності враховує суми витрат на відновлення екологічного та соціального середовища сільськогосподарського підприємства. Вартісне вираження економічних показників інвестиційного забезпечення сільськогосподарських підприємств виражає їх суто економічний зміст, оскільки річна звітність не містить основ для розрахунку їх сталого вираження що є умовою вираження його циркулярного розвитку.

З метою ефективного залучення та використання інвестиційних ресурсів сільськогосподарських підприємств пропонуємо використовувати стратифіковану модель процесу інвестування котра побудована на основних 4-х розшаруваннях (дод. Ж, рис. 3.1). На першій стадії слід створити інвестиційний клімат підприємства при ефективному використанні організаційно-економічних заходів; організаційно-управлінських заходів при врахуванні особливостей виробничої структури підприємства та врахуванні комплексу умов існуючої інвестиційної привабливості. Друга стадія моделі передбачає градацію інвестиційних ресурсів за джерелами їх надходження: власні кошти підприємств, кредитні кошти інвесторів, вкладення іноземних інвесторів, інвестиції у формі державних асигнувань. Наведений розподіл є досить важливою складовою стратифікації моделі, оскільки обране джерело інвестиційного забезпечення суттєво впливає на характер його використання та умови повернення вкладеного капіталу. Також пропонуємо до учасників процесу інвестиційної діяльності додати замовника по виконанню інвестиційного проекту як окремої відповідальної складової щодо дотримання ефективних умов його реалізації.

На третьому етапі пропонуємо використати градацію інвестиційного забезпечення за напрямками використання інвестицій відносно наступних складових: виробничої діяльності; соціально-економічної діяльності, людського капіталу, інновацій та екологізації. Зазначені напрями градації мають важливий економічний зміст з позиції перебігу процесів ресурсної циркуляції сільськогосподарського підприємства. Стосовно об'єктів інвестиційної діяльності пропонуємо наступну структуру: за об'єктом власності; оборотними та основними засобами; інтелектуальною власністю; цінними паперами та екологічними інноваціями. Вказана структура дасть можливість ввести принципово нові показники економічної оцінки процесів інвестиційної циркуляції сільськогосподарського підприємства.

На четвертому етапі відносно розподілу результатів інвестиційної діяльності пропонуємо використовувати показники оцінки рівня отриманого прибутку; соціального ефекту; економічного ефекту; екологічного ефекту та інноваційного ефекту. Визначення зазначених рівнів ефективності суттєво коригує загальний економічний ефект від використання інвестиційних ресурсів сільськогосподарських підприємств в сторону його зменшення, при цьому суттєво зростає перспектива раціонального використання соціального та екологічного середовища.

Оскільки вартість інвестиційного ресурсу та умови його використання перебувають в постійній зміні в залежності від умов зміни економічного середовища країни загалом, до сукупного господарського ефекту оцінки залучених інвестицій слід додавати можливі витрати на середній рівень показника інфляції а також враховувати можливі прирости витрат щодо раптового виникнення ризиків непередбачуваного господарського характеру. Перспективою розвитку ефективного інвестиційного середовища має стати розробка раціональної та дієвої стратегії на регіональному та державному рівнях, суть якої полягає в раціоналізації загальної виробничої програми сільськогосподарських підприємств, створення передумов для отримання раціонального інвестиційного прибутку в порівнянні з іншими галузями народного господарства та розширення термінів реалізації інвестиційних сільськогосподарських проектів.

### 3.2. Проектне обґрунтування умов інвестиційного забезпечення

#### ТОВ «Агроінвестконтакт» Житомирського району.

В контексті реалізації проекту ефективного інвестиційного забезпечення ТОВ «Агроінвестконтакт» пропонуємо розробку (диверсифікацію) та розширення системи виробництва молока цільного з наступними стадіями його пастеризації та фасування. Наведене проектне обґрунтування має на меті значно підвищити рівень прибутковості сільськогосподарського підприємства.

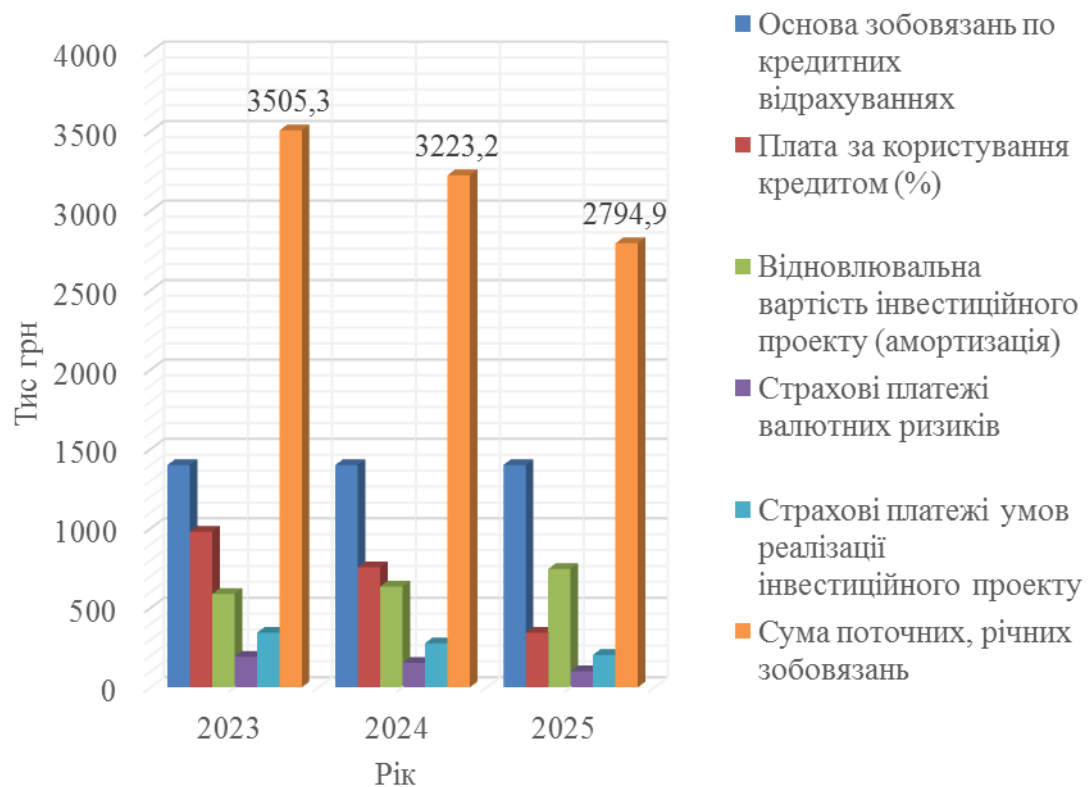
**Таблиця 3.1**

#### Проектне обґрунтування інвестиційного забезпечення

#### ТОВ «Агроінвестконтакт» Житомирського району 2023-2025 рр.

Інвестиційні витрати	Форма надходження	Загальна вартість, тис грн	Обґрунтування умов використання
Технологічний молочний комплекс VARTA-7	Купівля за договором	1276,6	Використання технологічних інновацій на умовах договору зі сторонніми організаціями
Автономна система фасування FELT-117	Купівля за договором	1194,5	Технологічні аспекти монтажу обладнання як загальної системи забезпечення виробництва
Пакувальний комплекс МЛКПАК 1500	Купівля за договором	931,5	Технологічні аспекти монтажу обладнання як загальної системи забезпечення виробництва
Обладнання для промивання DIRECT FORS	Купівля за договором	310,6	Технологічні аспекти монтажу обладнання як загальної системи забезпечення виробництва
Холодильник БЕКО GRAND-1.5	Купівля за договором	472,8	Технологічні аспекти монтажу обладнання як загальної системи забезпечення виробництва
Авто рефрижератор RENO-2,0	Купівля за договором	1342,8	Основна складова логістичного забезпечення
Виробниче приміщення	Власний ресурс	899,6	Власний ресурс використання в формі основного засобу
Впроваджувальні роботи	Фінансове забезпечення	279,3	Замовлення проекту
Кваліфікований персонал	Підготовка за договором	88,2	Залучення послуг спеціалізованих організацій
Додаткове забезпечення ризиків	Страховання витрат	367,5	Страховий резерв
<b>Загальна вартість, тис грн:</b>			<b>7163,7</b>

В контексті реалізації умов інвестиційного забезпечення підприємства пропонуємо реалізувати щодобово продукції молока цільного у кількості 2,5 т.; даний показник складатиме 43,4 % від загальної кількості його валового виробництва. В свою чергу, виходячи з умов фінансового забезпечення підприємства, власний фінансовий ресурс в структурі реалізації інвестиційного проекту складатиме 2963,2 тис грн., джерелом надходження якого є нерозподілений прибуток попереднього господарського періоду та вільні фінансові ресурси підприємства. Іншу частину фінансового забезпечення щодо умов реалізації інвестиційного проекту в розмірі 4200,0 тис грн пропонуємо залучити у вигляді кредитного залучення в комерційному банку приналежного територіального об'єднання терміном на 3 роки (2023-2025 рр.). Розрахунок вартості використання кредитного запозичення та термінів його погашення наведено в рис. 3.2.



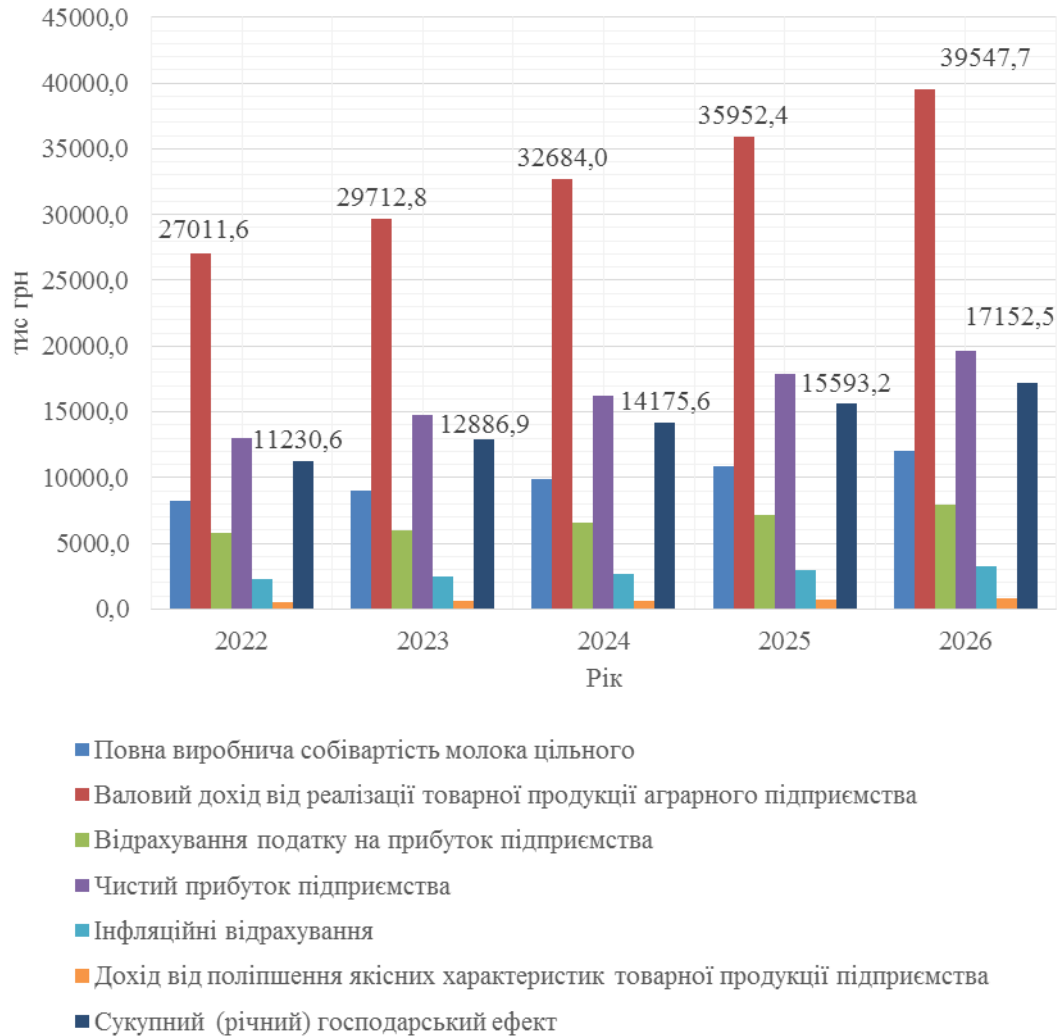
**Рис. 3.2. Структура використання та термінів погашення кредитного зобов'язання щодо умов реалізації інвестиційного проекту ТОВ «Агроінвестконтакт» (2023-2025 рр.)**

За структурою загальних витрат в умовах використання запозиченого кредитного ресурсу координація зазначеного використання становитиме 23,2 % річних комерційного банку. Дана ставка вартості кредиту є середньою в розрахунку за регіональними показниками та підлягає обов'язковому страхуванню виплат по її поверненню. Обов'язковою умовою використання запозиченого інвестиційного ресурсу є покриття амортизаційних нарахувань інвестиційного проектування. Зауважимо що термін кредитування на період 2023-2025 рр. є достатнім для повного фінансового забезпечення інвестиційного проекту, – при цьому загальна вартість користування кредитним ресурсом за весь строк його використання складатиме 9523,4 тис грн., а сума загальної вартості інвестиційного проекту з врахуванням власного фінансового забезпечення складатиме 12486,6 тис грн.

### **3.3. Ефективність реалізації та терміни окупності проектного обґрунтування умов інвестиційного забезпечення підприємства**

При використанні інструментів маркетингу та ретельного дослідження кон'юнктури регіональних ринків реалізації молочної продукції пропонуємо встановити реалізаційну ціну фасованого молока в розмірі 30,5 грн за 1 л продукції. В формуванні ціни включено всі логістичні витрати на реалізації продукції а також додано торгову надбавку оптових мереж щодо умов реалізації виробленої продукції. На ряду з близькими групами конкурентів зазначена реалізаційна ціна є досить конкурентоспроможною та надає можливість утримання новостворених ринкових позицій протягом декількох господарських періодів. Досить суттєвою конкурентною перевагою вважаємо нерозривність технологічного циклу виробництва продукції, котра розпочинає свій цикл від умов формування системи використання наявних земельних угідь (в системі годівлі тварин) та завершує його безпосереднім надходженням даної продукції до кінцевого споживача, без використання будь-яких ланок посередництва. В даному випадку товаровиробник здатен ефективно управляти системою якості виробництва даного виду продукції в середньостроковій

господарській альтернативі. Собівартість реалізації 1 л. молока цільного складатиме 9,50 грн та забезпечуватиме стійку цінову конкурентоспроможність в середньостроковій господарській альтернативі (рис. 3.3).



**Рис. 3.3. Кошторис витрат та основні економічні показники**

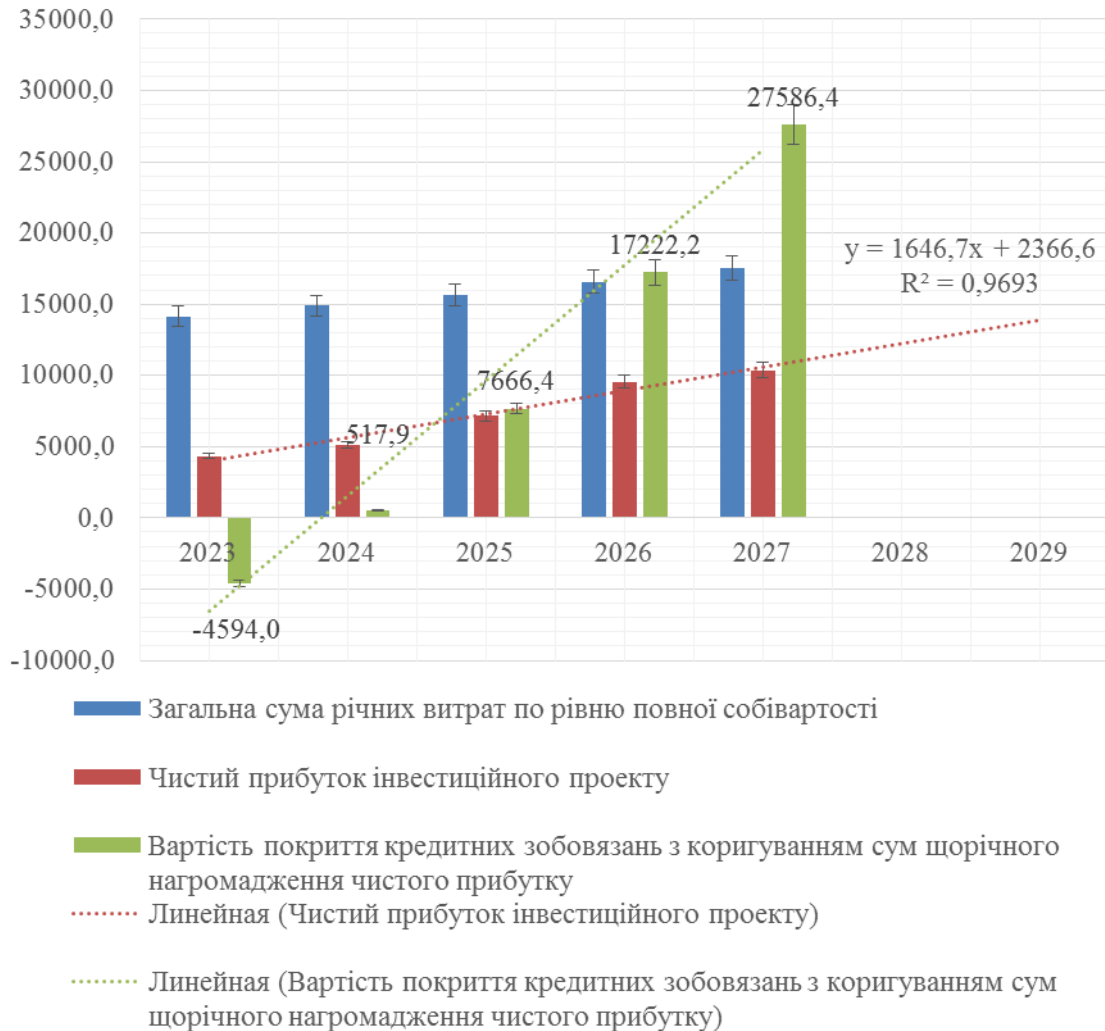
**ефективності умов реалізації інвестиційного проекту**

**ТОВ «Агроінвестконтакт» Житомирського району (2023-2025 рр.)**

Сума господарського ефекту від реалізації інвестиційного проекту за 2023-2027 рр. складатиме 71,1 млн грн. В перерахунку на норму окупності інвестиційного проекту щорічний чистий господарський ефект становитиме 14,2 млн грн. За умовою формування кошторису витрат інвестиційного проекту та чинників механізму його використання для інноваційного поновлення матеріально-технічної бази виробництва, утримання конкурентних позицій на



ринку розрахований розмір витрат становитиме 5,3 млн грн. В загальному виразі сума чистого прибутку в щорічному його вираженні становитиме 8,9 млн грн. з фіксацією тенденції до її зростання (рис. 3.4).



**Рис. 3.4. Аналіз умов покриття витрат та термінів реалізації інвестиційного проекту ТОВ «Агроінвестконтакт» Житомирського району з використанням рядів лінійного прогнозування (2023-2025 рр.)**

Загальний рівень рентабельності інвестиційного проекту складатиме 102,6 % в кожному господарському періоді. Точка беззбитковості буде досягнута на початку 3 кварталу 2024 р. В зазначених умовах реалізації запропонованого інвестиційного проекту не потребується виконання завчасного погашення боргових зобов'язань, що покривається страховими виплатами від настання можливих страхових випадків.

## ВИСНОВКИ І ПРОПОЗИЦІЇ

За рейтинговою оцінкою та структурою отримання економічного прибутку в результаті реалізації інвестиційного проекту переваги в інвестування саме сільськогосподарських підприємств є не досить суттєвими в порівнянні з іншими, більш перспективними, галузями національного господарства. Загальний інвестиційний ефект від реалізації інвестиційних проектів для різних форм власності сільськогосподарських підприємств має суттєві градації за їх вираженням та значно залежить від розмірів господарств.

За період 2019-2021 рр. незмінним залишився обсяг пайового капіталу 4100,0 тис грн, та статутного – 900,0 тис грн. Суттєво зріс рівень нерозподіленого прибутку в 2021 р. та склав 2817,0 тис грн в порівнянні з 2017 р. – 1455,0 тис грн., що свідчить про значні темпи приросту ефективності виробничої системи підприємства.

За результатами експертного опитування ТОВ «Агроінвестконтакт» за період 2019-2021 рр. проводить господарську діяльність в досить мінливому економічному середовищі при постійній зміні умов та факторів ризику, котрі можуть з'являтися раптово та вимагають прийняття «швидких» та ефективних рішень. Використання експоненціальної лінії тренду дало можливість визначити надмірне використання земельних ресурсів підприємства в наступних структурних виразах: кукурудзи – 129,3 %; пшениці озимої – 69,8 %; пшениці ярої – 55,4 %; соняшника – 39,4 %; ріпаку озимого – 32,8 %. При використанні методики «бальної оцінки» основних груп конкурентів ТОВ «Агроінвестконтакт» в 2019-2021 рр. з використанням показників сегментації ринку та якості товарної продукції встановлено результат, який складає 8,7 балів при середньому галузевому показнику – 7,9 балів з використанням еквіваленту цінової оцінки товарної продукції.

В контексті реалізації умов інвестиційного забезпечення підприємства пропонуємо реалізувати щодобово продукції молока цільного у кількості 2,5 т.; даний показник складатиме 43,4 % від загальної кількості його валового

виробництва. В свою чергу, виходячи з умов фінансового забезпечення підприємства, власний фінансовий ресурс в структурі реалізації інвестиційного проекту складатиме 2963,2 тис грн., джерелом надходження якого є нерозподілений прибуток попереднього господарського періоду та вільні фінансові ресурси підприємства. Іншу частину фінансового забезпечення щодо умов реалізації інвестиційного проекту в розмірі 4200,0 тис грн пропонуємо залучити у вигляді кредитного залучення в комерційному банку приналежного територіального об'єднання терміном на 3 роки (2023-2025 рр.).

Термін кредитування на період 2023-2025 рр. є достатнім для повного фінансового забезпечення інвестиційного проекту, – при цьому загальна вартість користування кредитним ресурсом за весь строк його використання складатиме 9523,4 тис грн., а сума загальної вартості інвестиційного проекту з врахуванням власного фінансового забезпечення складатиме 12486,6 тис грн. Сума господарського ефекту від реалізації інвестиційного проекту за 2023-2027 рр. складатиме 71,1 млн грн. В перерахунку на норму окупності інвестиційного проекту щорічний чистий господарський ефект становитиме 14,2 млн грн. За умовою формування кошторису витрат інвестиційного проекту та чинників механізму його використання для інноваційного поновлення матеріально-технічної бази виробництва, утримання конкурентних позицій на ринку розрахований розмір витрат становитиме 5,3 млн грн. В загальному виразі сума чистого прибутку в щорічному його вираженні становитиме 8,9 млн грн. з фіксацією тенденції до її зростання

Загальний рівень рентабельності інвестиційного проекту складатиме 102,6 % в кожному господарському періоді. Точка беззбитковості буде досягнута на початку 3 кварталу 2024 р. В зазначених умовах реалізації запропонованого інвестиційного проекту не потребується виконання завчасного погашення боргових зобов'язань, що покривається страховими виплатами від настання можливих страхових випадків а також їх раптового виникнення.

## СПИСОК ВИКОРИСТАНОЇ ЛІТЕРАТУРИ

1. B. Almukhambetova, R. Yermankulova, Z. Tokhayeva, B. Keneshbayev Innovation process management in agriculture: International practice. Revista Espacios. Issue 38. P. 1-6.
2. Bezpyata I. V. A structure of bringing in and basic directions of the investments applying in agrarian sector of Ukraine. *Dezvoltarea sistemelor sociale și economice întrun mediu competitiv la nivel global : conferință internațională științifico-practică* : S.n., 2016 (Editura Universitate de stat din Moldova). P. 32-35.
3. Dziurakh, Yu., 2020. Conceptual principles of the state regulation of investment activities of agriculture in Ukraine // *Social Studies: Theory and Practice*, 8 (1), pp. 218-232.
4. Khoroshun Y. State regulation of the investment activity in the agricultural sector of the economy of Ukraine. *Сучасні теорія і практика менеджменту та бізнес адміністрування: Збірник тез доповідей V Всеукраїнської науково-практичної конференції* (м. Черкаси, 29 квітня 2021 р.). Черкаси, Черкаський державний технологічний університет. Видавець Пономаренко Р.В., 2021. С.89-93.
5. Балян А.В. Регіональні особливості інвестиційної діяльності в сільському господарстві. *Збірник наукових праць Уманського національного університету садівництва*. 2016. №84(2). С. 207-213.
6. Бандура О. Ефективність ринків і економічна ефективність: проблеми вимірювання і зв'язок з економічним циклом. *Економічна теорія*. 2017. № 2. С. 38-51.
7. Безп'ята І. В. Особливості залучення іноземних інвестицій в аграрний сектор економіки. *Економіка і суспільство*. 2016. Вип. № 4. С. 67-71.
8. Бондаренко О. О., Нижник К. С. Залучення іноземних інвестицій як джерело економічного зростання. *Вісник Київського національного університету технологій та дизайну*. 2016. № 3 (77). С 88-95.

9. Боровік, Л. В., Державна інвестиційна політика розвитку сільського господарства. *Науковий вісник Херсонського державного університету. Серія: Економічні науки.* № 29 (2). 2018. с. 83-86.
10. Варченко О. М., Липкань О. В. Методичні підходи до оцінки інвестиційної діяльності сільськогосподарських підприємств. *Інноваційна економіка.* 2016. № 3-4. С. 29-38.
11. Васильківський Д. М. Реалізація стратегії розвитку економічного потенціалу в рамках єдиної інформаційної системи підприємства. *Наука й економіка.* 2016. Вип. 4 (40). С. 71-76.
12. Васьківська К. В. Організаційно-економічний механізм функціонування сільськогосподарських підприємств: теорія, методика, практика : монографія. Львів, Ліга-Прес. 2016. 185 с.
13. Глуха Г. Я. Прямі іноземні інвестиції у контексті економічного зростання. *Економічний нобелівський вісник.* 2016. № 1 (7). С. 113-121.
14. Єріна А. М. Міжнародні рейтинги: статистичні аспекти обчислення та застосування. Частина I. Індекси економічної свободи та глобальної конкурентоспроможності. *Статистика України.* 2016. № 3. С. 56-64.
15. Збарська А. В., Алексеєва Ю. Ю. Матеріально-технічне забезпечення сільських домогосподарств. *Економіка АПК.* 2017. № 12. С. 52-57.
16. Зоря А., Звягіна К. Щоб інвестиції принесли урожай. *Агробізнес.* 2015. № 6 (301). С. 18-20.
17. Інвестування : підручник / М. І. Крупка, Д. В. Ванькович, Н. Б. Демчишак, Я. Б. Дропа, В. М. Коваленко, М. І. Кульчицький, ред.: М. І. Крупка, Львів, нац. ун-т ім. І. Франка. Львів, 2014. 452 с.
18. Кацан А. Кредитні продукти АТ «Укрексімбанк» аграрним підприємствам. *Збірник наукових праць Подільського державного аграрно-технічного університету.* Вип. 23. Кам'янець-Подільський, 2015. С. 317-328.
19. Кацан А. М. Тренди розвитку банківського ринку України. *Аграрна наука та освіта Поділля: збірник наукових праць міжнар. наук.-практ. конф.*

Ч.2. (14-16 березня 2017 р., м. Кам'янець-Подільський). Тернопіль : Крок, 2017. С. 180-183.

20. Кацан А., Волощук В. Види та вибір інвестиційної стратегії. *Фінансово-економічний розвиток України в умовах трансформаційних перетворень* : матеріали міжнар. наук.-практ. конф. 28 березн. 2019 р. (ЛТЕУ, м. Львів). Тернопіль : Крок, 2019. С. 99-102.

21. Кісіль М. І. Інвестиційне забезпечення розвитку сільського господарства. Стратегічні напрями розвитку сільського господарства України на період до 2020 року [за ред. Ю. О. Лупенка, В. Я. МесельВесесяка]. К. : ННЦ ІАЕ, 2012. С. 76-80.

22. Кульчій І. М. Організаційно-правове забезпечення диверсифікації сільських територій за участю сільськогосподарських товаровиробників : монографія. Харків, Юрайт. 2017. 168 с.

23. Маковоз О. С. Економічний захист результатів інвестиційної діяльності підприємств та об'єднань аграрної сфери: стратегії, механізми та інструментарій: [монографія] / О. С. Маковоз. Харків: Вид-во «Смугаста типографія», 2018. 321 с.

24. Михайлов А. М. Моніторинг світових тенденцій формування інвестиційних ресурсів сільського господарства в контексті забезпечення сталого розвитку. *Вісник ХНАУ*. 2017. № 4. С. 111-122.

25. Михайлов А. М. Фінансові інструменти формування інвестиційних ресурсів в аграрному секторі національної економіки в умовах глобалізаційних викликів. *Економіка АПК*. 2019. № 3. С. 52-60.

26. Мостенська Т. Л., Юрій Е. О. Інвестиційні проекти, що пов'язані з реструктуризацією: проблеми управління в умовах невизначеності. *Вісник Запорізького національного університету. Економічні науки*. 2016. № 4. С. 44-49.

27. Новак І. М. Наукові підходи до визначення рівноважного стану попиту та пропозиції на ринку інвестиційного капіталу для підприємств аграрного сектора економіки. *Агросвіт*. 2017. № 8. С. 48-53.

28. Однорог М. А. Модернізація інвестиційної політики сільськогосподарських підприємств агропромислового регіону на основі розробки комплексної програми по залученню інвестицій (на прикладі Київської області). *Економіка та управління АПК*. 2016. № 1-2. С. 55-59.

29. Сірик З. Місцеве самоврядування та інвестиційні процеси: європейські процеси та вітчизняні реалії. *Ефективність державного управління*. 2016. № 4(49). С. 266-274.

30. Сливінська О. Б. Методичні підходи до аналізу економічної ефективності інноваційно-інвестиційної діяльності зерновиробництва. *Агросвіт*. 2015. № 9. С. 22-26.

31. Смалюх Я. Проблема залучення інвестицій в аграрний сектор економіки. *Вісник Львівського національного аграрного університету*. 2017. № 24(1). С. 54-58.

32. Траханов І. П. Проблеми інвестиційного забезпечення підприємств АПК України та перспективи його розвитку. *Науковий вісник Ужгородського національного університету*. 2016. №9. С. 153-157.

33. Федорчук О. С., Сторожук О. В. Практика використання інструментів стимулювання прямих іноземних інвестицій зарубіжними країнами. *Науковий вісник Мукачівського державного університету. Економіка і суспільство*. 2017. № 9. С. 120-126.

34. Ходаківський В. М., Павловська Л. Д. Інвестиційне забезпечення економічного розвитку сільськогосподарських підприємств : монографія. Житомир. Вид-во «Полісся», 2015. 236 с.

35. Швець, Ю. О. та Бурдило, О. В.,. Оцінка інвестиційного клімату в Україні: стан, проблеми та шляхи його поліпшення. *Науковий вісник Ужгородського національного університету. Серія: Міжнародні економічні відносини та світове господарство*. № 12 (2). 2017. с. 165-168.

## **ДОДАТКИ**



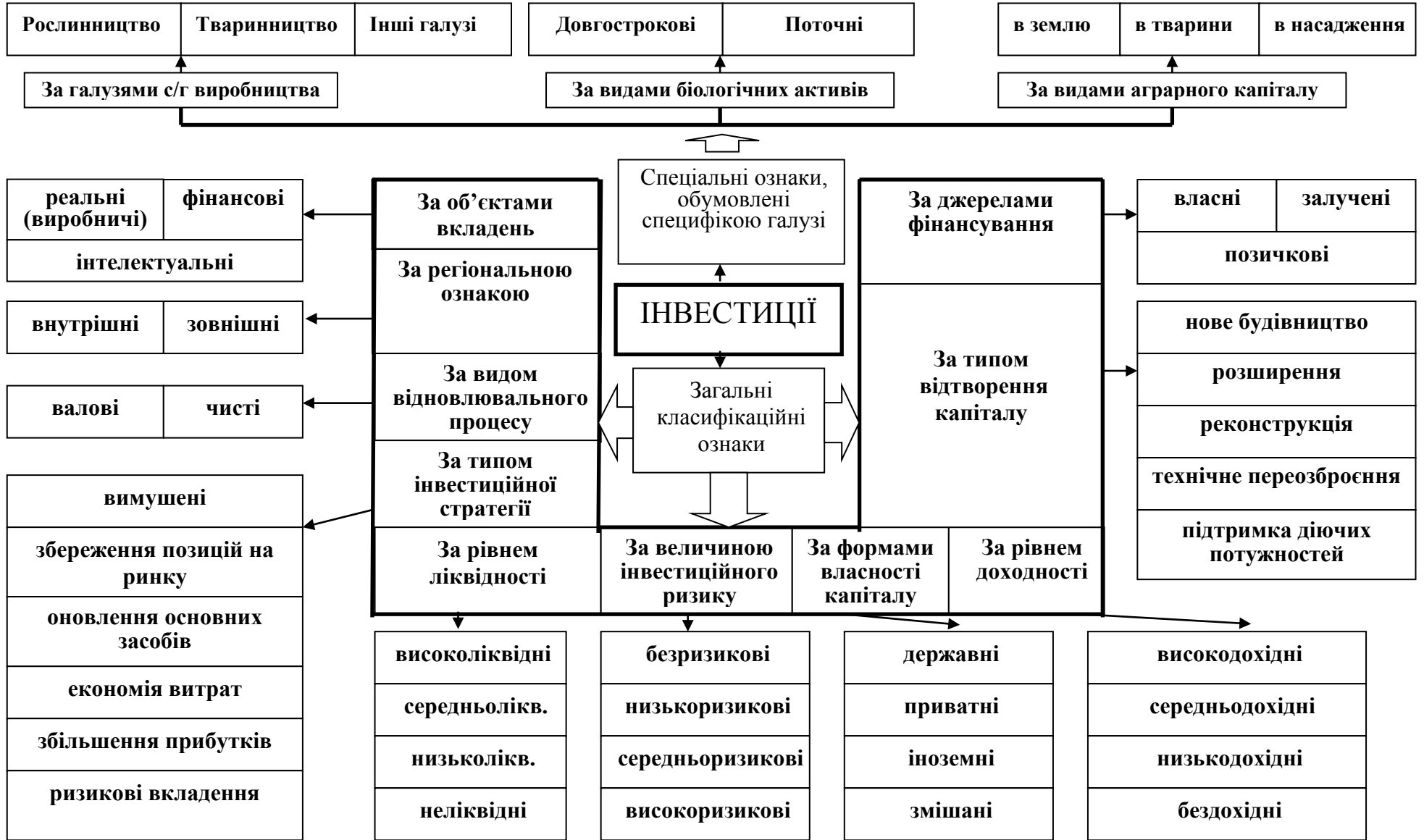


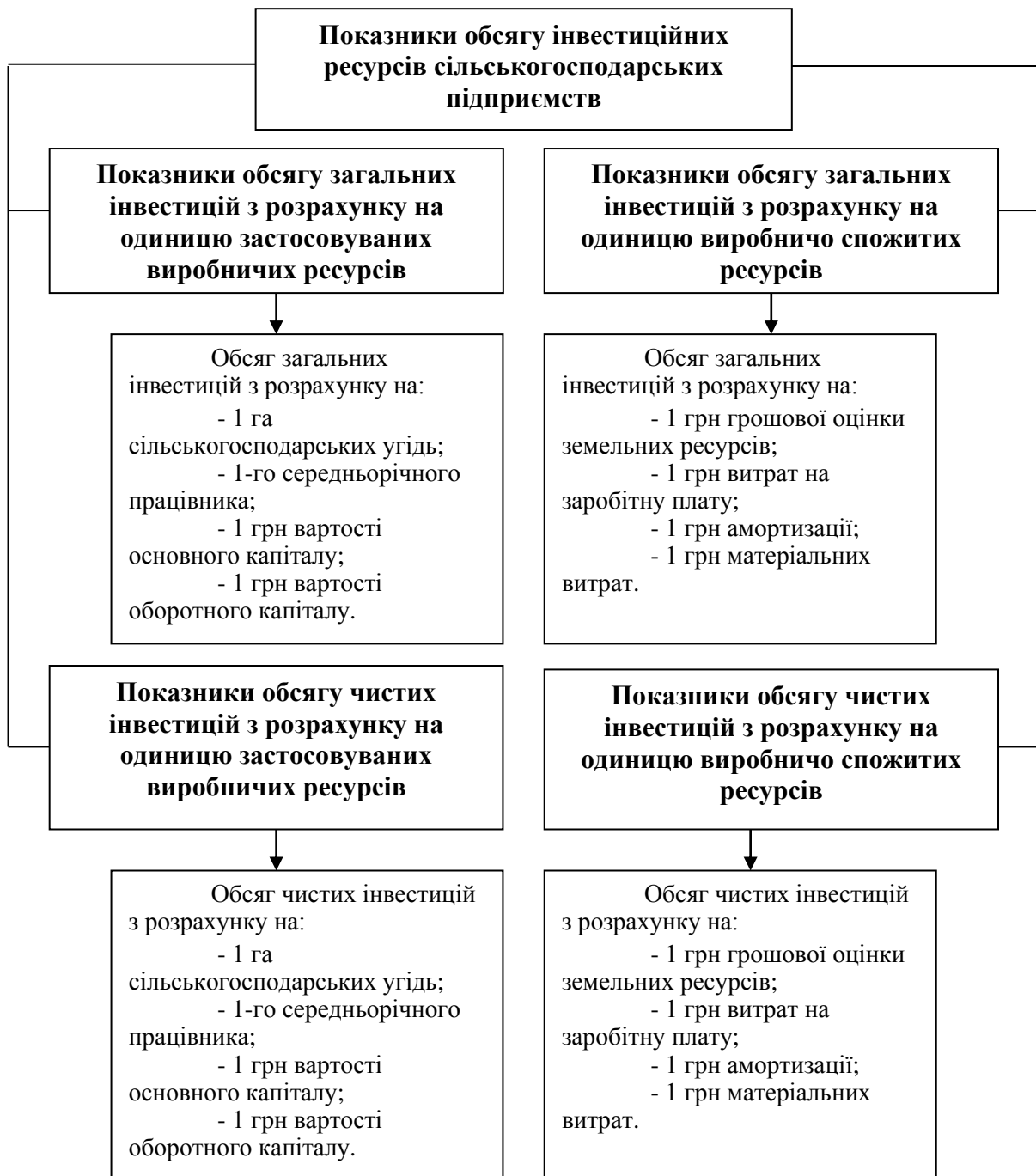
Рис. 1.1. Класифікація інвестицій аграрних підприємств

Джерело: власні розробки автора на основі джерела [9; 17; 28; 34, с. 101-118].



**Рис. 1.2. Вплив зовнішніх (об'єктивних) чинників на формування ефективності інвестицій сільськогосподарських підприємств**

Джерело: власні розробки автора на основі джерела [5; 14; 31].



**Рис. 1.3. Система показників обсягу інвестиційних ресурсів сільськогосподарських підприємств**

Джерело: власні розробки автора на основі джерела [2; 16; 30].

**Склад і структура товарної продукції ТОВ «Агроінвестконтакт»  
Житомирського району в 2019-2021 рр.**

Вид продукції	2019 р.		2020 р.		2021 р.		В середньому за 2019-2021 рр.	
	тис грн	%	тис грн	%	тис грн	%	тис грн	%
<i>Продукція рослинництва</i>								
Зернові та зерно-бобові – всього	2416	19,1	2621,5	18,9	4735,5	26,5	3257,7	22,1
з них:								
пшениця озима	1343	10,6	1424,5	10,3	3532	19,8	2099,8	14,2
пшениця яра	1	-	-	-	-	-	-	-
жито	9	0,1	-	-	31,2	0,2	-	-
гречка	490	3,9	793,9	5,7	434,9	2,4	572,9	4,0
кукурудза на зерно	28	0,2	79,6	0,6	241,4	1,3	116,3	0,8
ячмінь ярий	487	3,9	238,9	1,7	458,4	2,6	394,8	2,7
горох	2	-	0,2	-	0,6	-	0,9	-
овес	2	-	36,2	0,3	0,7	-	13	0,1
просо	54	0,4	48,2	0,3	36,3	0,2	46,2	0,3
Соняшник	155	1,2	148,8	1,1	628,8	3,5	310,9	2,1
Соя	128	1,0	200,9	1,4	244,9	1,4	191,3	1,3
Ріпак озимий	-	-	24,7	0,2	-	-	-	-
Цукрові буряки	273	2,2	293,9	2,1	-	-	-	-
Інша продукція рослинництва	13	0,1	30,5	0,2	46,5	0,3	30	0,2
Разом по рослинництву	2985	23,6	3320,3	23,9	5655,7	31,7	3987	27,0
<i>Продукція тваринництва</i>								
Вирощування (в живій масі):								
ВРХ	1116	8,8	1918,4	13,8	1823,9	10,2	1619,4	10,9
свиней	1766	13,9	1516	11,0	1900	10,6	1727,3	11,7
Молоко	6736	53,2	7037,6	50,6	8432,2	47,3	7401,9	50,0
Мед	22	0,2	19,6	0,1	11,7	0,1	17,8	0,1
Інша продукція тваринництва	8	0,1	19,8	0,1	18,8	0,1	15,5	0,1
Разом по тваринництву	9648	76,2	10511,4	75,6	12186,6	68,3	10782	72,8
Послуги в сільському господарстві	21	0,2	77,4	0,5	2,7	0,0	33,7	0,2
<b>Всього</b>	<b>12654</b>	<b>100</b>	<b>13909,1</b>	<b>100</b>	<b>17845</b>	<b>100</b>	<b>14802,7</b>	<b>100</b>

Таблиця 2.3

**PEST-аналіз тенденцій та умов ефективного  
інвестиційного забезпечення ТОВ «Агроінвестконтакт»  
Житомирського району в 2019-2021 рр.**

Політичний (вкл. Правовий) - P	Економічний – E	Соціальний - S	Технологічний - T
<ul style="list-style-type: none"> <li>– податкова політика</li> <li>– захист вітчизняного сільсько-господарського товаровиробника</li> <li>– захист прав споживачів</li> <li>– трудове право</li> <li>– державне втручання</li> <li>– політична стабільність</li> </ul>	<ul style="list-style-type: none"> <li>– економічне зростання</li> <li>– відсоткова ставка та кредитно-грошова політика</li> <li>– державна підтримка сільськогосподарських товаровиробників</li> <li>– диспаритет цін</li> <li>– політика щодо безробіття сільського населення</li> <li>– рівень інфляції</li> </ul>	<ul style="list-style-type: none"> <li>– розподіл доходів</li> <li>– демографічна ситуація на селі</li> <li>– удосконалення охорони праці</li> <li>– освіта</li> <li>– життєвий рівень населення</li> <li>– відношення до роботи</li> </ul>	<ul style="list-style-type: none"> <li>– державна підтримка щодо наукових розробок</li> <li>– технологічний розвиток галузі</li> <li>– нові розробки та розвиток</li> <li>– життєвий цикл та швидкість зношування застарілої техніки</li> <li>– використання енергетичних ресурсів та їх затрати</li> <li>– фокусування галузі на новітні технології</li> </ul>

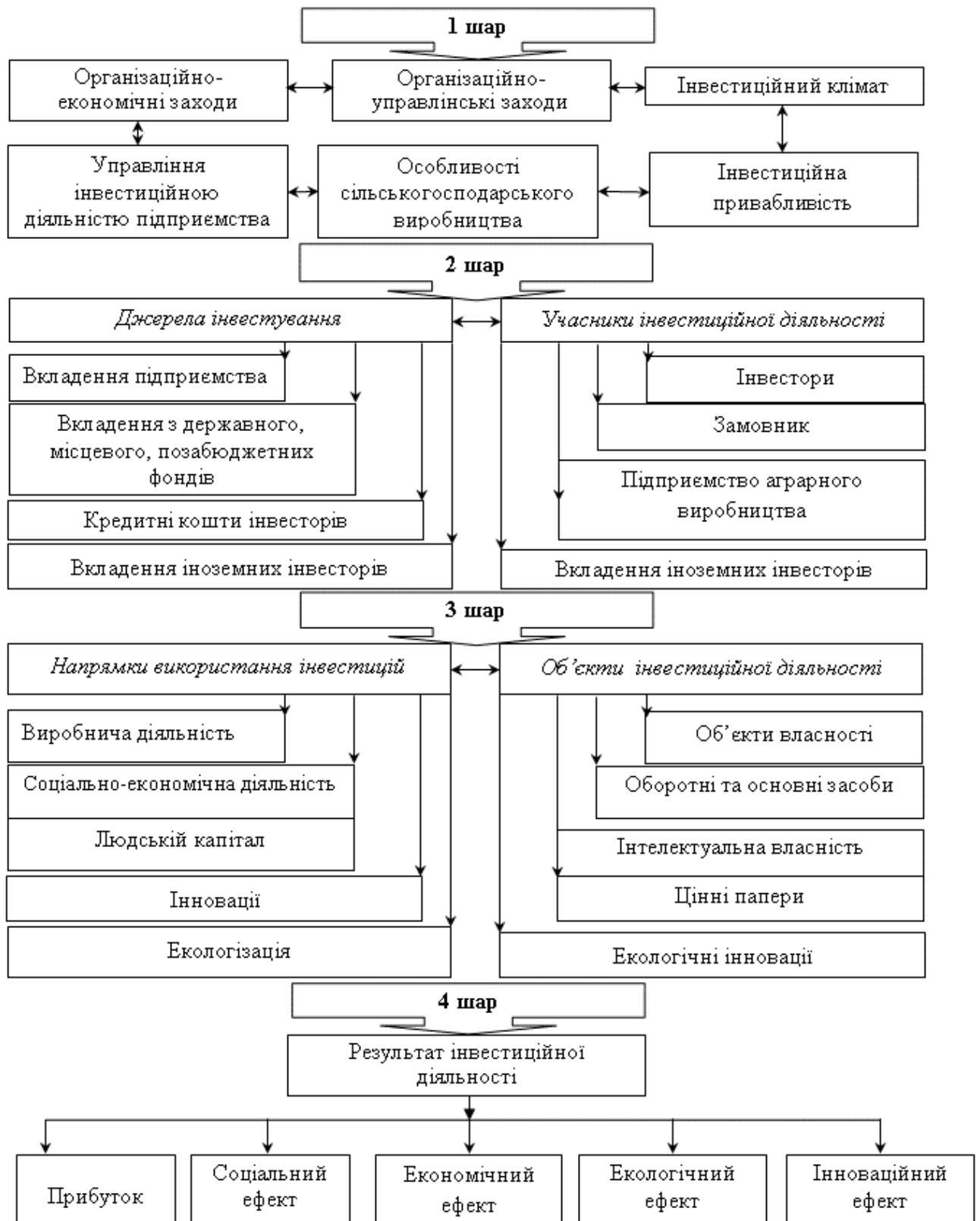
Джерело: власні розробки автора на основі джерела [8; 19; 32].

Таблиця 2.5

**SWOT-аналіз сильних та слабких сторін ТОВ «Агроінвестконтакт»  
Житомирського району в 2019-2021 рр.**

Характеристика господарства  Чинники зовнішнього середовища	Сильні сторони (S)	Слабкі сторони (W)
	1.Прилеглисть підприємства до транспортної інфраструктури 2.Ефективність управління 3.Наявність транспортних засобів 4.Наявність коштів для розвитку нових видів діяльності 5.Високий рівень забезпеченості каліфікованим персоналом 6.Якість продукції	1.Обмеженість площ землекористування 2.Висока зношеність ОВФ 3.Відсутність спеціалістів зі збуту
Можливості (O)	Очікування (S+O)	Очікування (W+O)
1.Відповідна законодавча база 2.Функціонування окремих державних програм для підтримки кооперативів 3.Відносна політична стабільність	1.Зростання обсягів виробництва продукції 2.Розширення асортименту продукції 3.Створення власної торгівельної мережі 4.Формування ефективної товарної політики	1. Модернізація основних засобів і впровадження передових технологій 2. Розширення каналів збуту продукції 3. Збільшення частки ринку
Загрози (T)	Очікування (T+S)	Очікування (T+W)
1.Збільшення частки імпортової продукції 2.Високий рівень інфляції 3.Мінливість законодавства 4.Високий рівень податків 5.Велика кількість конкурентів 6.Диспаритет цін	1.Диверсифікація виробництва 2.Пошук нових торгових партнерів 3.Відмова від застарілих технологій	1. Згорання видів діяльності 2. Конкуренція з боку інших підприємств 3. Відсутність попиту на продукцію 4. Страхування ризиків в сільському господарстві

Джерело: власні розробки автора на основі джерела [12, с. 66-69].



**Рис. 3.1. Стратифікована модель ефективного інвестиційного забезпечення сільськогосподарського підприємства.**

Джерело: власні розробки автора на основі джерела [3; 15; 21].