

МІНІСТЕРСТВО ОСВІТИ І НАУКИ УКРАЇНИ
ПОЛІСЬКИЙ НАЦІОНАЛЬНИЙ УНІВЕРСИТЕТ

Факультет економіки та менеджменту
Кафедра економіки, підприємництва та туризму

Кваліфікаційна робота
на правах рукопису

ШЕРСТОБОЄВА АННА ВІКТОРІВНА

УДК 330.32.211

КВАЛІФІКАЦІЙНА РОБОТА

**«ПІДВИЩЕННЯ ЕКОНОМІЧНОЇ ЕФЕКТИВНОСТІ
ВИКОРИСТАННЯ РЕСУРСНОГО ПОТЕНЦІАЛУ
АТ «ЖИТОМИРСЬКИЙ МАСЛОЗАВОД»**

051 «Економіка»

Подається на здобуття освітнього ступеня магістр

Кваліфікаційна робота містить результати власних досліджень.
Використання ідей, результатів і текстів інших авторів мають посилання на
відповідне джерело.

_____ А.В. Шерстобоева

Керівник роботи

Кільницька Олена Сергіївна

к.е.н., доцент кафедри економіки, підприємництва та туризму

Житомир – 2022

АНОТАЦІЯ

Шерстобоева А. В. Підвищення економічної ефективності використання ресурсного потенціалу АТ «Житомирський маслозавод». – Кваліфікаційна робота на правах рукопису.

Кваліфікаційна робота на здобуття освітнього ступеня «Магістра» за спеціальністю 051 «Економіка». – Поліський національний університет Міністерства освіти і науки України, Житомир, 2022.

У кваліфікаційній роботі досліджено ресурсний потенціал, спосіб раціонального використання матеріальних та нематеріальних елементів, економічну ефективність. Проведено кореляційно-регресійний аналіз. Обґрунтовано, що досягнення раціонального використання ресурсного потенціалу АТ «Житомирський маслозавод» у практичній діяльності доцільно застосовувати технології очистки молока-сировини FreshMilk; підтримання температурних режимів в інноваційній упаковці Pure-PakSense; встановлення енергетичних лічильників, для моніторингу процесів ощадного використання енергетичних ресурсів.

Ключові слова: ресурсний потенціал, економічна ефективність, ресурсовіддача, рентабельність.

ANNOTATION

Sherstoboieva A. V. "Increases economic efficiency use of the resource potential of JSC "Zhytomyr Maslozavod" – manuscript.

Thesis for obtaining "Master" qualification in specialty 051 "Economics" – Polissia National University, Zhytomyr, 2022.

Resource potential, a way of rational use tangible and intangible elements, economic efficiency are studied in the thesis. According to the correlation-regression analysis. It is justified that the achievement the rational use of the resource potential of JSC "Zhytomyr Maslozavod" in practical activities is advisable to use the technology of cleaning raw milk - Fresh Milk; maintenance of temperature regimes in the innovative Pure-Pak Sense package; installation of energy meters to monitor processes of economical use of energy resources.

Key words: resource potential, cost-effectiveness, resource return, profitability.

ЗМІСТ

ВСТУП		3
РОЗДІЛ I	ТЕОРЕТИЧНІ ОСНОВИ ЕКОНОМІЧНОЇ ЕФЕКТИВНОСТІ ВИКОРИСТАННЯ РЕСУРСНОГО ПОТЕНЦІАЛУ ПІДПРИЄМСТВА	7
	1.1. Сутність ресурсного потенціалу	7
	1.2. Чинники підвищення економічної ефективності використання ресурсного потенціалу	10
	1.3. Методичні підходи щодо оцінки економічної ефективності використання ресурсного потенціалу підприємства	11
РОЗДІЛ II	СУЧАСНИЙ СТАН ЕКОНОМІЧНОЇ ЕФЕКТИВНОСТІ ВИКОРИСТАННЯ РЕСУРСНОГО ПОТЕНЦІАЛУ АТ «ЖИТОМИРСЬКИЙ МАСЛОЗАВОД»	13
	2.1. Організаційно-економічна характеристика підприємства	13
	2.2. Оцінка забезпеченості та економічної ефективності використання ресурсного потенціалу підприємства	16
	2.3. Оцінка рентабельності господарської діяльності підприємства	19
РОЗДІЛ III	НАПРЯМИ ПІДВИЩЕННЯ ЕКОНОМІЧНОЇ ЕФЕКТИВНОСТІ ВИКОРИСТАННЯ РЕСУРСНОГО ПОТЕНЦІАЛУ АТ «ЖИТОМИРСЬКИЙ МАСЛОЗАВОД»	23
	3.1. Заходи підвищення економічної ефективності використання ресурсного потенціалу на підприємстві	23
	3.2. Кореляційно-регресійне обґрунтування вибірових параметрів розвитку ресурсного потенціалу підприємства	24
	3.3. Інноваційно-інвестиційний проект підвищення ефективності використання ресурсного потенціалу підприємства	33
	ВИСНОВКИ ТА ПРОПОЗИЦІЇ	39
	СПИСОК ВИКОРИСТАНИХ ДЖЕРЕЛ	42
	ДОДАТКИ	47

ВСТУП

Постановка проблеми. В умовах прискореної євроінтеграції національної економіки до світової господарської системи, стратегічними завданнями вітчизняних підприємств є забезпечення їх сталого розвитку і підвищення рівня конкурентоспроможності. Досягнення таких цілей актуалізує проблему підвищення економічної ефективності використання ресурсного потенціалу суб'єктами господарювання. Усвідомлення важливості раціонального використання наявних ресурсів визначає перспективи майбутнього фінансового та соціально-економічного стану підприємства. Зокрема, підвищення рівня економічної ефективності використання ресурсного потенціалу підприємствами харчової промисловості відіграє ключову роль в успішному вирішенні продовольчої безпеки населення і, водночас, зростання прибутковості виробництва. Особливого значення проблема набуває в умовах постійного зростання цін та обмеження кількості ресурсів, які залучаються суб'єктом господарювання у виробничий процес, що і визначило необхідність пошуку напрямів та резервів підвищення економічної ефективності використання ресурсного потенціалу підприємством.

Аналіз останніх досліджень і публікацій. Теоретичні і методологічні основи дослідження з проблем формування та ефективного використання ресурсного потенціалу у підприємствах стали науковими здобутками відомих представників західної економічної школи, таких як: Барні Дж. Б., Вернерфельт К, Коннер К. Р., П. Ромер, Р. Солоу та інші. Вагомий внесок методологічних напрацювань щодо стратегічного розвитку та оцінювання ресурсного потенціалу на вітчизняних підприємствах зробили Богацька Н., Дашковська І., Іваннікова Н., Краснокутська Н., Сіваєва Б., Фатхудинов Р. тощо. Проблеми інформаційного забезпечення процесами управління ресурсним потенціалом на підприємствах знайшли відображення у дослідженнях Канторовича Л. В., Комарова М. А., Немчинова В. С., Струмиліна С. Г., Яковлєва Ю. К. та інших.

Незважаючи на значний науковий та практичний внесок дослідників у вирішення проблеми використання ресурсного потенціалу, наразі, є недостатньо обґрунтованими проблеми підвищення його економічної ефективності у підприємствах, у тому числі харчової промисловості.

Метою кваліфікаційної роботи є обґрунтування теоретико-методичних засад та практичних підходів до підвищення економічної ефективності використання ресурсного потенціалу підприємства.

Досягнення поставленої мети передбачає необхідність розв'язання таких завдань:

- уточнити теоретичні основи понять «ресурсний потенціал» та «економічна ефективність»;
- узагальнити методичні підходи до оцінки економічної ефективності використання ресурсного потенціалу підприємства;
- здійснити оцінку економічної ефективності використання ресурсного потенціалу АТ «Житомирський маслозавод»;
- визначити напрями підвищення економічної ефективності використання ресурсного потенціалу підприємства;
- обґрунтувати кореляційно-регресійні зв'язки параметрів розвитку ресурсного потенціалу підприємства;
- розробити інноваційно-інвестиційний проект підвищення ефективності використання ресурсного потенціалу АТ «Житомирський маслозавод».

Об'єктом кваліфікаційної роботи є процес використання ресурсного потенціалу АТ «Житомирський маслозавод» з метою підвищення його економічної ефективності. **Предметом дослідження** є сукупність теоретичних, методичних і практичних проблем забезпечення економічної ефективності використання ресурсного потенціалу молокопереробних підприємств.

Головною метою діяльності АТ «Житомирський маслозавод» є задоволення потреб населення України у високоякісній молочній продукції, забезпечення високих споживчих властивостей продукції за мінімальних

витрат ресурсів та збільшення внеску в соціально-економічний розвиток територіальних громад і забезпечення на цій основі матеріального добробуту трудового колективу підприємства.

Методичною основою кваліфікаційної роботи є принципи діалектики, логічного мислення та системного підходу до вирішення економічних проблемних завдань з обраної теми дослідження. У процесі дослідження використовувалися спеціальні методи, такі як: логічного узагальнення та порівняння (уточнення та впорядкування понятійного апарату «потенціал», «ресурсний потенціал», «економічна ефективність»); статистичного аналізу (порівняння показників, які характеризують економічну ефективність використання ресурсів на підприємстві); узагальнення даних (дослідження фінансово-економічного стану об'єкта дослідження); абстракції, аналогії, аналізу і синтезу (розроблення заходів зростання економічної ефективності на основі застосування інноваційних підходів); кореляційно-регресійного аналізу (виявлення взаємозв'язків економічної ефективності використання ресурсного потенціалу та фінансово-економічних результатів діяльності підприємства); прогнозування (визначення на перспективу зростання показників економічної ефективності використання ресурсного та чистого прибутку АТ «Житомирський маслозавод»).

Публікації. Основні положення наукового дослідження опубліковані у одному науковому фаховому виданні та інші – тези міжнародних науково-практичних конференцій та наукового студентського форуму:

1) Кільницька О. С., Шерстобоева А. В. Підвищення економічної ефективності використання ресурсного потенціалу підприємства. Наукове фахове видання категорії «Б» Інфраструктура ринку. Випуск 69/2022.

2) Ткачук В. І., Шерстобоева А. В. Ефективність використання виробничих ресурсів на АТ «Житомирський маслозавод». Збірник наукових праць Міжнародної науково-практичної конференції «Пріоритетні напрями розвитку економіки: наукові дискусії» 27 квітня 2021 року.

3) Грабчук І. Ф., Шерстобоева А. В. Розвиток шерінгової економіки на ринку праці в аграрному секторі. Матеріали Міжвузівської студентської науково-практичної конференції «Актуальні тенденції економічного розвитку України в сучасних умовах» 18 березня 2020 року.

4) Шерстобоева А. В. Розвиток та особливості шерінгової економіки в світі та Україні. Матеріали II Всеукраїнської науково-практичної конференції за міжнародною участю «Інструменти і практики публічного управління в контексті децентралізації» 23 червня 2020 року.

5) Шерстобоева А. В. Психологія лідерства та професійної успішності. Матеріали наукового студентського форуму в рамках XXI зльоту студентських лідерів аграрної освіти «Майбутнє агровиробництва очима студентських лідерів: Сучасні проблеми та шляхи їх вирішення» 31 травня 2019 року.

Практичне значення одержаних результатів. Основні науково-практичні положення та пропозиції за результатами дослідження можуть бути використані у діяльності АТ «Житомирський маслозавод» за розробки планів щодо підвищення економічної ефективності використання ресурсного потенціалу підприємства, а також при викладанні дисциплін у Поліському національному університеті для здобувачів з економічних спеціальностей.

Інформаційною базою проведеного дослідження стали законодавча та нормативна база України, підручники та монографії українських та зарубіжних авторів, періодичні та спеціальні видання, бухгалтерська та фінансова звітність АТ «Житомирський маслозавод» за 2018-2020 рр.

Структура роботи. Кваліфікаційна робота складається із вступу, трьох розділів, висновків та пропозицій, додатків, списку використаних джерел. Основний обсяг роботи становить 41 сторінку і містить 7 рисунків і 7 таблиць, список використаних літературних джерел налічує 50 найменувань і викладений на 5 сторінках. Робота має 21 додаток, в яких містяться 5 рисунків та 16 таблиць.

РОЗДІЛ 1

ТЕОРЕТИЧНІ ОСНОВИ ЕКОНОМІЧНОЇ ЕФЕКТИВНОСТІ ВИКОРИСТАННЯ РЕСУРСНОГО ПОТЕНЦІАЛУ ПІДПРИЄМСТВА

1.1. Сутність ресурсного потенціалу

Ресурсний потенціал є ключовим елементом у системі підвищення ефективності діяльності підприємства. Його використання доцільно вважати індикатором ділової активності підприємства, засобом максимізації прибутку й підвищення рівня конкурентоспроможності.

За результатами дослідження дефініції поняття «потенціал підприємства» Краснокутської Н. визначено, що «етимологічно термін «потенціал» необхідно розуміти як засоби, запаси та джерела, якими володіє підприємство на даний момент часу та в будь який час може їх мобілізувати для використання у виробничі процеси з метою досягнення встановлених цілей, виконання плану, вирішення певної економічної задачі, можливості окремого працівника, суспільства та держави у певній галузі» [9, с. 56]. Потенціал визначає цілі діяльності, а напрями його формування у підприємстві є заходами, які забезпечуватимуть можливості суб'єкта господарювання у досягненні встановлених коротко- і довготермінових цілей.

Аналіз літературних джерел довів, що окремі вчені розглядають потенціал як резерви, приховані можливості та здатність ресурсів у конкретних умовах підприємства вирішувати поставлені завдання [1, 5]. Інші, вважають, потенціал підприємства як сукупність корпоративних ресурсів підприємства, що здатні виробляти певну кількість матеріальних благ з метою задоволення суспільних потреб [2, 3].

У науковій літературі до формування потенціалу підприємства виокремлено низку підходів: системний, маркетинговий, функціональний,

відтворювальний, інноваційний, нормативний, комплексний і інші [1, 2, 4, 5] (додаток А).

Незважаючи на значний науковий та практичний внесок дослідників у вирішення проблеми використання ресурсного потенціалу, наразі, є недостатньо обґрунтованими проблеми підвищення його економічної ефективності у підприємствах, у тому числі харчової промисловості.

Кожен з підходів формування потенціалу визначає концепцію розвитку підприємства. Зокрема, системний підхід відповідає ресурсній концепції і є одним з важливих у процесі формування виробничого потенціалу підприємства. За ресурсною концепцією, виробничий потенціал підприємства слід розглядати як систему ресурсів, що вступають у взаємодію у процесі суспільної праці й обумовлюють досягнення запланованих результатів [6, с. 62]. Узагальнення основних підходів до трактування сутності і характерних ознак потенціалу підприємства наведено у додатку Б. У такий спосіб розвиток підприємства досягається не на обсягах залучених ресурсів, а визначається ефективністю їх використання, що у свою чергу забезпечує потенційні можливості зростання обсягів виробництва і реалізації продукції.

В умовах підприємства слід розглядати сукупність ресурсів та їх можливостей, які можуть бути залучені до процесу виробництва. Такими ресурсами є: майно підприємства, грошові кошти, сировина, матеріали, інформація, праця й інші. Фундаментальною ознакою ресурсного потенціалу є його здатність до відтворення. Характер формування і використання ресурсного потенціалу залежить від визначених цілей підприємства. З економічної точки зору, ресурсний потенціал можна визначити не тільки як сукупність матеріальних та нематеріальних елементів, який прямо чи опосередковано започатковує виробничий процес, але й спосіб його раціонального використання (виробничий процес, технологію, організацію і нормування праці), що підвищує економічну ефективність виробництва.

Найбільш ефективну систему складових збалансованого ресурсного потенціалу підприємства наведено у додатку В.

Формування і підвищення ефективності використання ресурсного потенціалу підприємства слід розглядати, як процес виробництва до якого залучаються ресурси з врахуванням їх можливостей. Водночас, у процесі виробництва здійснюється: контроль за використанням ресурсного потенціалу задля реалізації стратегій економічного розвитку підприємства у майбутньому; оцінка ефективності застосування ресурсного потенціалу з врахуванням специфічних умов підприємства, якщо такі присутні; аналіз діяльності підприємства за досягнутими показниками і видами ефективності, економічною, технологічною, соціальною, екологічною, енергетичною, синергетичною (рис. 1.1).



Рис. 1.1. Механізм підвищення економічної ефективності використання ресурсного потенціалу підприємства

Джерело: власні дослідження.

Успіх діяльності підприємства визначається зростанням ефективності господарської діяльності та конкурентоспроможністю. Таким, чином з теоретичної точки зору економічна ефективність використання ресурсного потенціалу впливає на зростання ефективності функціонування підприємства і визначає його конкурентні переваги над суперниками (додаток Г).

У результаті дослідження узагальнено, що ресурсний потенціал підприємства доцільно визначити не тільки як сукупність матеріальних та нематеріальних елементів, який прямо чи опосередковано започатковує виробничий процес, але й спосіб його раціонального використання, що підвищує економічну ефективність виробництва.

1.2. Чинники підвищення економічної ефективності використання ресурсного потенціалу

Виокремлення основних чинників, які впливають на процес формування ресурсного потенціалу наведено у додатку Д. Для визначення ефективності функціонування підприємства необхідно враховувати не тільки процеси що відбуваються за виробництва і реалізації продукції, але й враховувати вплив мінливого зовнішнього середовища. Динамічність таких змін визначають перетворення в умовах підприємства, які спрямовані на підвищення результативності його діяльності. Крім того, особливе місце посідають чинники формування ресурсного потенціалу підприємства, зокрема, залежно від місця виникнення, від рівня та від сфери походження.

Наразі, підприємствам необхідно активніше здійснювати модернізацію виробничих процесів, оновлення основних фондів, удосконалювати організацію та нормування праці, розробляти системи мотивації персоналу. Такі заходи забезпечать підвищення рівня забезпечення підприємства ресурсним потенціалом та зменшення рівня, ресурсо-матеріало та енергомісткості продукції підприємства. Визначено, що до головних напрямів вирішення проблеми належать: по-перше, ресурсотехнологічне

оновлення підприємства, мотивація персоналу, вторинне використання відходів, зниження вартості застосовуваних сировини та матеріалів, збільшення завантаженості виробничих потужностей, обґрунтування норм та нормативів використання ресурсів, формування інформації системи з використанням сучасних інформаційних технологій тощо. Критеріями підвищення ефективності їх використання у перспективі має стати оптимальне співвідношення щодо забезпеченості ними підприємства та мірою продуктивного використання.

1.3. Методичні підходи щодо оцінки економічної ефективності використання ресурсного потенціалу підприємства

Діяльність суб'єкта господарювання нерозривно пов'язана з наявністю та використанням ресурсного потенціалу, який повинен характеризуватися відповідним складом та структурою для здійснення процесу виробництва. Проблема економічної ефективності використання є досить актуальною, адже від її розв'язку залежить життєдіяльність підприємства в цілому [14]. Ефективне використання ресурсного потенціалу на підприємстві сприяє збільшенню виробництва необхідної продукції, підвищенню віддачі створеного виробничого потенціалу та більш повному задоволенню суспільних потреб населення, поліпшенню балансу виробничих потужностей, зниженню собівартості виготовленої продукції, зростанню рентабельності виробництва тощо [2, с. 13].

Показники ефективності використання ресурсного потенціалу на підприємстві наведено у додатку Ж. В економічному аналізі щодо ефективності використання ресурсного потенціалу на підприємстві особливу роль посідає кореляційний зв'язок. У наукових джерелах відображено, що кореляційний зв'язок – зв'язок, який виникає серед ознак суспільно-економічних явищ, і через який на результативну ознаку, тобто на її величину, впливає, окрім факторної, чимало інших ознак, що одночасно або

послідовно діють у різних напрямках [8,11]. Підвищення ефективності використання ресурсного потенціалу на підприємстві визначається економічними відносинами щодо його формування та раціонального поєднання у процесі створення матеріальних благ.

Таким чином, використання ресурсного потенціалу характеризується витратами за сукупністю ресурсів у процесі виробництва. У процесі виробництва продукції або надання послуг використання складових ресурсного потенціалу є безперервним процесом його споживання.

РОЗДІЛ 2

СУЧАСНИЙ СТАН ЕКОНОМІЧНОЇ ЕФЕКТИВНОСТІ ВИКОРИСТАННЯ РЕСУРСНОГО ПОТЕНЦІАЛУ АТ «ЖИТОМИРСЬКИЙ МАСЛОЗАВОД»

2.1. Організаційно-економічна характеристика підприємства

До 1976 року на території сучасного акціонерного товариства «Житомирський маслозавод» було розташовано Житомирський м'ясокомбінат. За період з 1976-1981 років здійснювалася повна реконструкція виробничих приміщень. І з 1981 року поетапно вводилися в експлуатацію виробничі потужності з виробництва молочної продукції, а саме: масла тваринного, сухого, знежиреного молока, морозива інше [50].

У 1996 році «Житомирський маслозавод» шляхом приватизації перетворився у ПАТ «Житомирський маслозавод». Акціонерами (учасниками) Товариства є юридичні особи різних форм власності (13) та фізичні особи України й інших країн (3294), що набули прав власності та акцій Товариства в процесі приватизації та на вторинному ринку. Статутний фонд товариства складає 5341 тис. грн. Кількість акціонерів – 3307 чол. Акції були розповсюджені на трьох аукціонах: 1) майнові; 2) сертифікатами; і 3) на компенсаційні сертифікати.

АТ «Житомирський маслозавод» знаходиться за адресою: м. Житомир, вул. І. Гонти, 4.

Головними видами діяльності АТ «Житомирський маслозавод» є:

– виробництво продукції молочної (молоко, кефіри, йогурти та в більшій мірі морозиво) та іншої (заморожені овочі, ягоди, напівфабрикати швидкого приготування тощо) та її реалізація через фірмові торгові точки;

– оптова та роздрібна торгівля різними видами молочної і іншої продукції, що виготовляється на підприємстві як на внутрішньому ринку України так на зовнішньому;

– здійснення зовнішньоекономічної діяльності на АТ «Житомирський маслозавод» відбувається згідно з чинним законодавством України [50].

На АТ «Житомирський маслозавод» виробництво і реалізація продукції відбувається за відомим торговим брендом «Рудь».

Організаційна структура АТ «Житомирський маслозавод» є лінійно-функціональною, що дозволяє підприємству здійснювати ефективне оперативне та стратегічне управління підприємством. Ієрархічна підпорядкованість виробничих цехів, відділів, обслуговуючої інфраструктури основного виробництва повністю забезпечує досягнення планових завдань (додаток 3).

За роки діяльності АТ «Житомирський маслозавод» виготовляв різні види молочної продукції (морозиво, сирки солодкі в глазури, сметану «Райдугу» вершкове масло тваринного походження, сухе молоко і цільне, тортки зі вмістом морозива, йогурти в асортименті та ін. Водночас, у структурі грошових надходжень від реалізації продукції переважали кошти від продажу морозива.

На даний момент на підприємстві випускається 55 видів морозива, молоко, маслянка, йогурт, кефір, масло, сухе молоко, сметана (рис. 2.1).

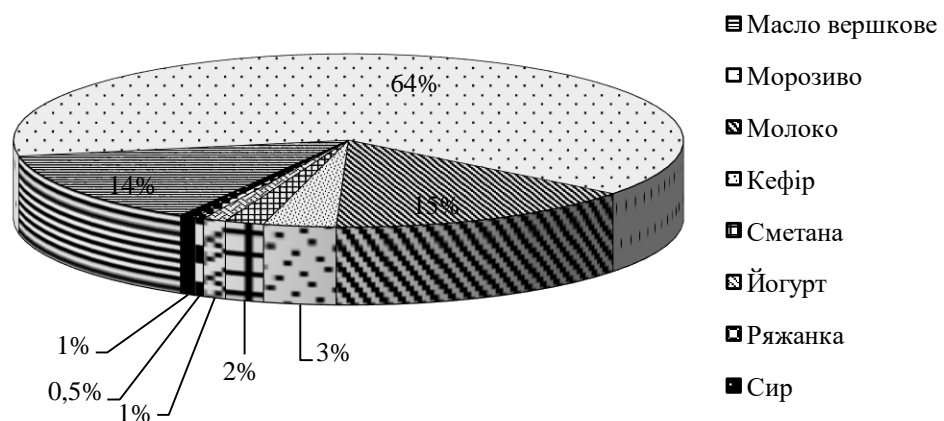


Рис. 2.1. Структура реалізації молочної продукції АТ «Житомирський маслозавод» у 2020 році, %

Джерело: складено автором за даними підприємства.

Важливим стратегічним продуктом, що виробляється на АТ «Житомирський маслозавод» є морозиво. У структурі реалізованої продукції його частка складає 64 %. Значна частка належить реалізації молока – 15% та маслу – 14 %. Такі види як кефір, сметана, йогурти, ряжанка та сир до загальних грошових надходжень вносять невеликий вклад. Водночас, їх виробництво є важливим для забезпечення потреб населення.

Проаналізуємо формування фінансового результату АТ «Житомирський маслозавод» за «Звітом про сукупний дохід» в таблиці 2.1.

Таблиця 2.1

**Формування фінансового результату АТ «Житомирський маслозавод»,
тис. грн**

Показник	2018 р.	2019 р.	2020 р.	2020 р. до 2018 р.	
				(+, -)	в %
Чистий дохід від реалізації продукції	2202992	2216103	2205165	2173	100,1
Собівартість реалізованої продукції	1619340	1581147	1643237	23897	101,5
Валовий прибуток (+), збиток (-)	583652	634956	561928	-21724	96,3
Інші операційні доходи	6240	5064	10194	3954	163,4
Адміністративні витрати	64434	71381	64302	-132	99,8
Витрати на збут	277999	324391	292950	14951	105,4
Інші операційні витрати	14625	16410	9187	-5438	62,8
Фінансовий результат від операційної діяльності: прибуток (+), збиток (-)	232834	227838	205683	-27151	88,3
Інші фінансові доходи	17	28	35	18	205,9
Інші доходи	640	1537	1995	1355	311,7
Фінансові витрати	60849	63889	46020	-14829	75,6
Інші витрати	597	710	825	228	138,2
Фінансовий результат до оподаткування: прибуток (+), збиток (-)	172045	164804	160868	-11177	93,5
Витрати (дохід) з податку на прибуток	33842	30441	29942-	-3900	88,5
Чистий фінансовий результат: прибуток (+), збиток (-)	138203	134363	130926	-7277	94,7

Джерело: розраховано на основі даних АТ «Житомирський маслозавод».

Дані таблиці 2.1 показують, що валовий прибуток від реалізації зменшився на 21724 тис. грн (або на 3,7 %), і в 2020 році становив 561928 тис. грн. Така ситуація пояснюється зростанням собівартості

продукції на 23897 тис. грн (або на 1,5%). За рахунок зростання витрат на збут на 14951 тис. грн (або на 5,4%) та інших витрат підприємства на 228 тис. грн (або на 38,2%) чистий фінансовий результат зменшився на 7277 тис. грн (або на 5,3%). Для зростання обсягів чистого прибутку необхідно АТ «Житомирський маслозавод» раціонально використовувати ресурси та підвищувати якість виготовленої продукції.

2.2. Оцінка забезпеченості та економічної ефективності використання ресурсного потенціалу підприємства

Діяльності Акціонерного товариства «Житомирський маслозавод» доводить, що це підприємство входить у ТОП-10 найбільших виробників молочної продукції в Україні. За обсягами виробництва молочної продукції Товариство займає шосте місце у загальнодержавному рейтингу представників молокопереробної галузі. Найбільшими конкурентами з виробництва молочної продукції є ТОВ «Терра Фуд», АТ «Молочний Альянс», холдинги «Danone Україна» і «Альміра» та група компаній «Комо». Зростання обсягів виробництва продукції, її конкурентоспроможність на внутрішньому і зовнішньому ринках та ефективність діяльності АТ «Житомирський маслозавод» залежать не тільки від наявного ресурсного потенціалу, рівня його розвитку, але й від раціональності його використання. Забезпеченість ресурсним потенціалом АТ «Житомирський маслозавод» має постійну тенденцію до збільшення (табл. 2.2).

Таблиця 2.2

Забезпеченість ресурсним потенціалом АТ «Житомирський маслозавод»

Показники	Одиниці виміру	2018 р.	2019 р.	2020 р.	2020 р. у % до 2018 р.
Загальна вартість майна	тис. грн		1478598		119,5
Середня вартість оборотних засобів	тис. грн	448065	477894	565191	126,1
Робочий капітал	тис. грн	1107321	1102224	1252890	113,1

Продовження табл. 2.2

Середньооблікова чисельність працівників	осіб	873	891	1095	125,4
Середня вартість основних засобів	тис. грн	1256976	1489094	1602037	127,5
Коефіцієнт зносу основних засобів	%	42,0	42,5	46,1	1,1
Фондоозброєність	тис. грн/ особу	1439,8	1671,3	1463,0	101,6

Джерело: розраховано на основі даних АТ «Житомирський маслозавод».

За 3 роки загальна вартість майна зросла майже на 20 % і на початок 2021 р. склала майже 1,7 млрд. грн. Зростання відбулося насамперед за рахунок придбання основних виробничих фондів, що становлять більше 80 % активів підприємства. Аналізуючи дані за 2020 рік у порівнянні з 2019 р. щодо забезпеченості АТ «Житомирський маслозавод» ресурсами, необхідно відмітити, що робочий капітал підприємства постійно зростає. Переконливим доказом цього є збільшення загальної вартості майна, оборотних та основних засобів, середньооблікової чисельності працівників та їх фондоозброєності. Водночас, коефіцієнт зносу основних засобів зростає та вказує, що вони зношуються швидше, ніж вводяться нові. Підприємству необхідно активніше здійснювати модернізацію виробничих процесів.

Понесені витрати за різними видами корпоративних ресурсів (сировини та матеріалів, предметів праці, основних засобів виробництва, послуг та грошей), у процесі діяльності підприємства, які безпосередньо пов'язані з виробництвом продукції або надання послуг вказують не тільки на формування витрат виробничих ресурсів, а й на економічну ефективність їх використання на АТ «Житомирський маслозавод».

Ефективність використання ресурсного потенціалу є відображенням економічних відносин, які визначають раціональне використання виробничих ресурсів. Останнє пропонуємо оцінити за системою окремих показників забезпечення та ефективності використання виробничих ресурсів, зокрема: ресурсоємності, ресурсовіддачі, матеріалоемності, матеріаловіддачі,

продуктивності праці, зарплатоємності, фондівіддачі, фондоемність та іншими, які наведено у таблиці 2.3.

Таблиця 2.3

**Ефективність використання виробничого потенціалу
АТ «Житомирський маслозавод»**

Показник	2018 р.	2019 р.	2020 р.	2020 р. до 2018 р., (+/-)
Чистий дохід, млн. грн.	2202,9	2216,1	2205,2	2,17
Ресурсівіддача, тис.грн.	1,56	1,49	1,30	-0,26
Ресурсоемність, тис.грн.	0,64	0,67	0,77	0,13
Матеріалоемність, тис. грн.	0,77	0,79	0,80	0,03
Матеріаловіддача, тис. грн.	1,30	1,26	1,27	-0,03
Енергоемність, тис.грн.	0,71	0,72	0,73	0,02
Продуктивність праці, тис. грн./особу	2523,5	2487,2	2013,8	-509,7
Зарплатоємність, грн.	71,7	81,7	88,2	16,5
Фондовіддача, тис.грн.	1,75	1,49	1,37	-0,38
Фондоемкість, тис грн..	0,57	0,67	0,73	0,16
Коефіцієнт обороту оборотних засобів	4,92	4,64	3,90	-1,02
Коефіцієнт завантаження оборотних засобів	0,20	0,22	0,26	0,06
Тривалість 1 обороту оборотних засобів, днів	74	79	93	19

Джерело: розраховано за фінансовою звітністю АТ «Житомирський маслозавод».

За даними таблиці видно, що АТ «Житомирський маслозавод» нарощує обсяги виробництва продукції. За 2020 р. у порівнянні з 2018 р. чистий дохід підприємства зріс на 2173 тис. грн. Ресурсівіддача одиниці продукції знизилася на 0,26 тис. грн., а ресурсоемність зросла на 0,13 тис. грн. Проте, матеріалоемність одиниці продукції має зростання на 0,03 тис. грн. і прямопропорційно знизилася матеріаловіддача. Із року в рік, зростає енергоемність продукції. Головним чином зростання матеріальних витрат та енергоемності одиниці готової продукції пояснюється не збільшенням використання матеріальних і енергетичних ресурсів, а постійним зростанням цін на них.

Дещо негативним є зростання зарплатоємності одиниці продукції та зниження продуктивності праці працівників. Підприємству необхідно прийняти до уваги що темпи збільшення оплати праці переважають над темпами зміни продуктивності праці. Необхідно розробити ряд моральних та матеріальних стимулів, які б забезпечили ріст продуктивності праці персоналу підприємства. За аналізований період знизилася показники фондоддачі на 0,38 тис. грн. та коефіцієнт обороту оборотних засобів на 1,02, що призвело до зростання тривалості обороту оборотних засобів на 19 днів. Доцільно вказати, що на АТ «Житомирський маслозавод» за 2018-2020 рр. вартість основних і оборотних засобів зростала, проте обсяги виробництва продукції не забезпечили окупність витрат підприємства на придбання виробничих ресурсів. Таким чином, економічна ефективність використання ресурсного потенціалу на АТ «Житомирський маслозавод» має резерви до її зростання за рахунок підвищення продуктивності праці персоналу та інтенсивнішого використання потужностей, що забезпечить зростання коефіцієнта обороту сировини та зменшить кількість днів її використання у виробничому процесі.

2.3. Оцінка рентабельності господарської діяльності підприємства

Одним із головних вартісних показників економічної ефективності використання ресурсного потенціалу є рентабельність, який найбільшою мірою характеризує рівень віддачі капіталу у процесі виробництва (табл. 2.4).

Таблиця 2.4

Рентабельність використання виробничого потенціалу АТ «Житомирський маслозавод»

Показник	2018 р.	2019 р.	2020 р.	2020 р. до 2018 р., (+/-)
Чистий фінансовий результат (прибуток +, збиток -), тис. грн.	138203	134363	130926	-7277
Норма прибутку, %	129,20	112,66	101,75	-27,45
Рентабельність ресурсів, %	8,18	7,67	7,44	-0,74

Продовження табл. 2.4

Рентабельність майна (активів), %	9,77	9,09	7,75	-2,02
Рентабельність власного капіталу, %	14,2	12,2	10,7	-3,5
Рентабельність продукції, %	136,0	140,2	134,2	-1,8
Рентабельність продажів, %	6,3	6,1	5,9	-0,4

Джерело: розраховано за фінансовою звітністю АТ «Житомирський маслозавод».

За 2018-2020 рр. зниження показників рентабельності використання ресурсного потенціалу на АТ «Житомирський маслозавод» вказує, що економічна ефективність використання капіталу підприємства має тенденцію до спаду. Така ситуація вказує, що підприємству необхідно ефективніше використовувати майно і власний капітал, що у перспективі підвищить величину чистого прибутку, рентабельність продукції і її продажів, норму прибутку.

Водночас, на підприємстві показник покриття є вищим від нормативного: в 2018 році в 1,8 рази, в 2019 році в 2,2 рази, а в 2020 році в 2,1 разів. Коефіцієнт швидкої ліквідності рівний 1,137 пункти. Зростання даного коефіцієнта на 0,186 пункти у порівнянні з 2018 р. означає, що поточні зобов'язання зросли та можуть бути погашені не тільки за рахунок грошових обігових коштів, але й за рахунок очікуваних фінансових надходжень підприємства періодах визначених за заключними договорами та контрактами. Значення коефіцієнта абсолютної ліквідності на кінець 2020 року в порівнянні з кінцем 2018 року зменшилось на 0,005 пунктів, і становило 0,015 пункти. Отже, АТ «Житомирський маслозавод» має ліквідний баланс (додаток К). Розраховані показники фінансової стійкості доводять, що коефіцієнт автономії у 2020 році рівний 0,761 пункти, тобто зменшився на 0,024 пунктів порівняно 2018 року. Відповідно протягом періоду незначно зросла фінансова залежність (на 0,041 пункти) (додаток Л).

За здійснення аналізу економічної ефективності використання ресурсного потенціалу фундаментальна роль належить визначенню

узагальненого показника – коефіцієнт економічної ефективності ресурсного потенціалу.

$$K_e = \frac{\text{Результати}}{\text{ресурси (витрати)}} \quad (2.1)$$

$$K_e(2018) = \frac{2202992}{1619340} = 1,36 \quad (2.2)$$

$$K_e(2019) = \frac{2216103}{1581147} = 1,40 \quad (2.3)$$

$$K_e(2020) = \frac{2205165}{1643237} = 1,34 \quad (2.4)$$

На жаль, розрахований нами коефіцієнт економічної ефективності використання ресурсного потенціалу АТ «Житомирський маслозавод» протягом 2012-2021 рр. має спадну динаміку (рис. 2.2). Головною причиною зниження коефіцієнта є неефективне використання робочого капіталу підприємства.

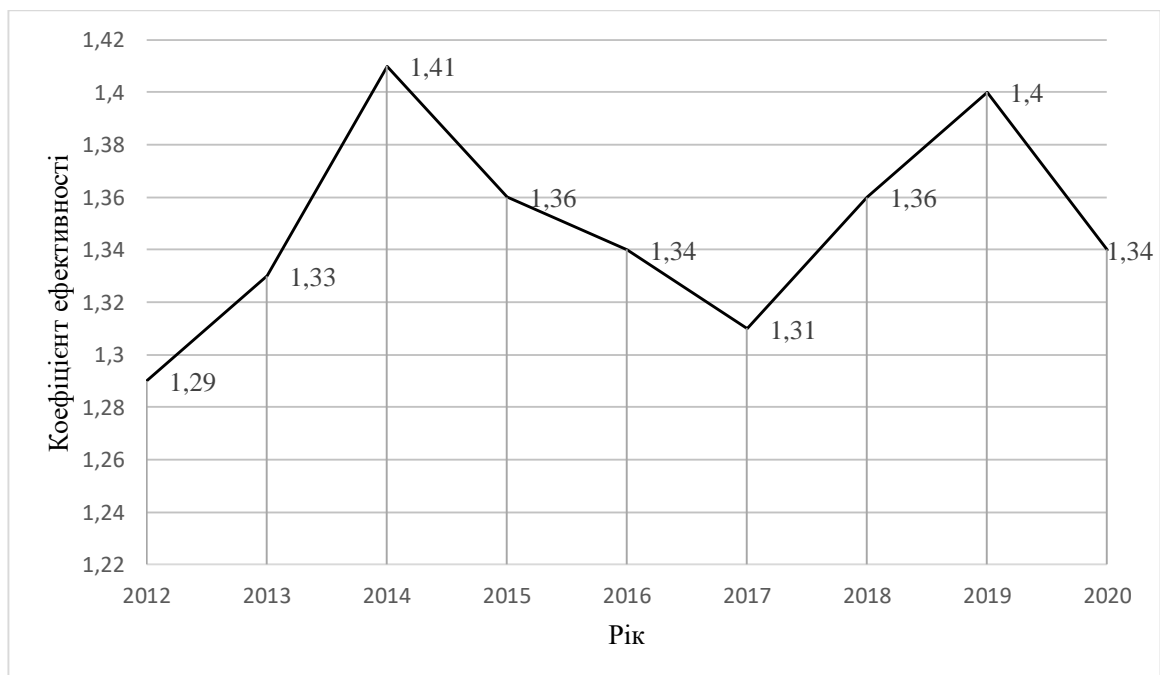


Рис. 2.2. Динаміка коефіцієнта економічної ефективності використання ресурсного потенціалу АТ «Житомирський маслозавод»

Джерело: побудовано за фінансовою звітністю АТ «Житомирський маслозавод».

Таким, чином за 2018-2020 рр. валовий прибуток від реалізації зменшився на 21724 тис. грн (або на 3,7 %), і в 2020 році становив 561928 тис. грн. Така ситуація пояснюється зростанням собівартості

продукції на 23897 тис. грн (або на 1,5%). За рахунок зростання витрат на збут на 14951 тис. грн (або на 5,4%) та інших витрат підприємства на 228 тис. грн (або на 38,2%) чистий фінансовий результат зменшився на 7277 тис. грн (або на 5,3%). Для зростання обсягів чистого прибутку необхідно АТ «Житомирський маслозавод» раціонально використовувати ресурси та підвищувати якість виготовленої продукції. Вочевидь виникає необхідність обґрунтування напрямів підвищення економічної ефективності використання ресурсного потенціалу на АТ «Житомирський маслозавод».

РОЗДІЛ 3

НАПРЯМИ ПІДВИЩЕННЯ ЕКОНОМІЧНОЇ ЕФЕКТИВНОСТІ ВИКОРИСТАННЯ РЕСУРСНОГО ПОТЕНЦІАЛУ АТ «ЖИТОМИРСЬКИЙ МАСЛОЗАВОД»

3.1. Заходи підвищення економічної ефективності використання ресурсного потенціалу підприємства

До першочергових напрямів підвищення економічної ефективності використання ресурсного потенціалу АТ «Житомирський маслозавод» належать: по-перше, ресурсотехнологічне оновлення підприємства, яке передбачає створення і застосування нових технологій і біоресурсів, що сприяють здешевленню одержуваної молочної продукції; розробка та запровадження в практику технологій і біоресурсів, що дають можливість значно підвищити якість продуктів харчування; створення та широкомасштабне використання інноваційних технологій і еко-біологічних засобів виробництва, які забезпечать виробництво екологічно чистого продовольчої групи молочних продуктів й екологічно безпечну діяльність підприємства, продукування на ринок продуктів новими властивостями, виготовлення яких не пов'язане з основним виробництвом на підприємстві (рис. 3.1).

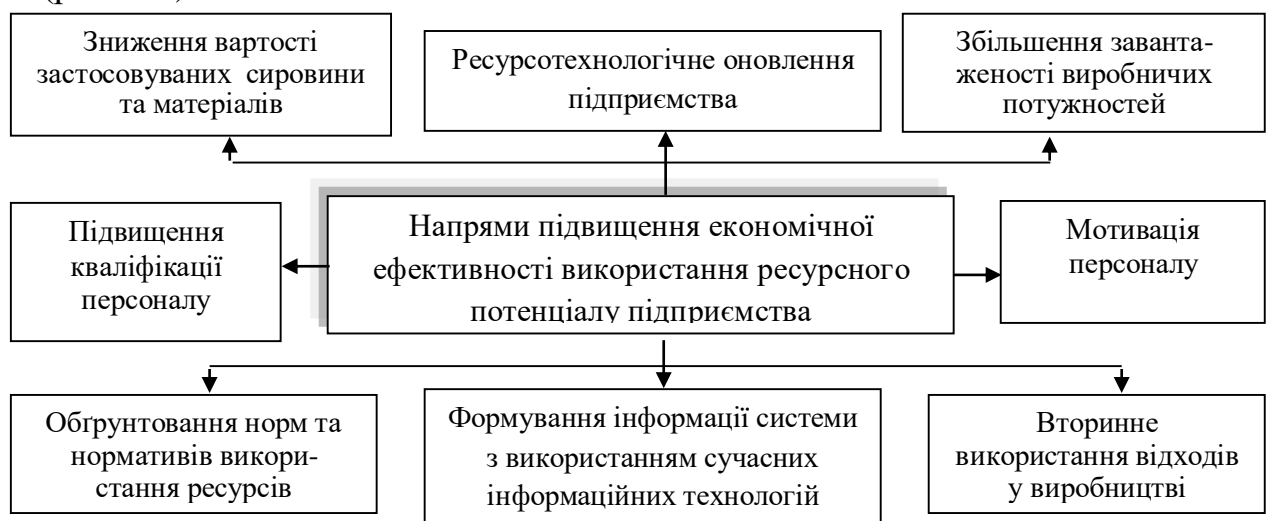


Рис. 3.1. Напрями підвищення економічної ефективності використання ресурсного потенціалу підприємства

Джерело: власна розробка.

Практичними напрямами підвищення ефективності використання ресурсного потенціалу АТ «Житомирський маслозавод» є: застосування обґрунтованих норм і нормативів використання ресурсів; зниження вартості виробничо-спожитих сировини і матеріалів в основі якої є придбання їх за гуртовими цінами або заміни таких ресурсів маловартісними аналогами; вторинне використання відходів у виробництві; збільшення завантаженості виробничих потужностей підприємства. Вирішальною передумовою підвищення продуктивності праці персоналу підприємства є створення ефективної системи мотивації працівників, яка передбачає застосування спонукальних прийомів, які стимулюватимуть персонал до вдосконалення професійної майстерності, підвищення якості його робочої сили.

В умовах прискореного розвитку інформативного простору підвищення економічної ефективності використання ресурсного потенціалу неможливе без збирання та обробки величезних обсягів інформації. Наявність на АТ «Житомирський маслозавод» автоматизованої інформаційної системи значно спрощує процес управління ресурсним потенціалом і дозволить вчасно зібрати, відсортувати та обробити необхідну інформацію та прийняти раціональні управлінські рішення.

Зміцнення ресурсного потенціалу наблизить АТ «Житомирський маслозавод» до досягнення мети його функціонування, неодмінною умовою чого є збільшення обсягів виробництва харчової молочної продукції та покращання її якості.

3.2. Кореляційно-регресійне обґрунтування вибіркового параметрів розвитку ресурсного потенціалу підприємства

В умовах ринкової економіки АТ «Житомирський маслозавод» постійно розвивається, розширює ринки збуту продукції, впроваджує нові технології та технічні засоби її виробництва, застосовує нові фінансові інструменти та механізми поповнення оборотних коштів. Зростання

економічної ефективності використання ресурсного потенціалу є однією з умов збільшення обсягів виробництва продукції, її прибутковості та рентабельності підприємства загалом.

Так, як у п. 2.3 з'ясовано, що коефіцієнт економічної ефективності використання ресурсного потенціалу АТ «Житомирський маслозавод» визначається за співставленням результату до витрат, можемо стверджувати що зменшення витрат на виробництво продукції забезпечує зростання економічної ефективності використання ресурсного потенціалу підприємства.

Водночас, важливе значення належить витратам які понесені на виробництво та реалізацію продукції, тобто собівартості. Собівартість за своєю економічною природою є категорією простого відтворення, тобто відшкодовує витрати за рахунок виручки від реалізації продукції і в такий спосіб, забезпечує підприємству процес відтворення до попереднього масштабу. Відтак, просте відтворення масштабів виробництва є складовою частиною і реальним економічним чинником розширеного відтворення. З економічної інтерпретації, будь-яке підприємство прагне забезпечити відшкодування витрат понесених на виробництво продукції, і тільки тоді воно може вдаватися до розширеного відтворення за рахунок чистого прибутку.

Зростання економічної ефективності функціонування АТ «Житомирський маслозавод» наразі не є можливим без використання новітніх практичних методів економіко-математичного моделювання та економічного та статистичного аналізу. На діяльність АТ «Житомирський маслозавод» впливають численні фактори екзогенні та ендогенні. Оцінку результатів їх дії можна за методами статистики, в основі яких є побудова і економічний аналіз математичних моделей.

Для багатofакторних моделей чи явищ доцільно використовувати методи кореляційно-регресійного аналізу, за допомогою яких є можливість вивчити та кількісно всі наслідкові зв'язки між фактороутворюючими

моделями і встановити закономірності функціонування і тенденції розвитку досліджуваної результативної ознаки [36].

Кореляційно-регресійний метод аналізу здатен вирішити наступні завдання:

- визначити на основі рівнянь регресії аналітичний зв'язок між варіацією вибраних ознак X і Y;

- розв'язок та статистичне оцінювання рівнянь щодо виявлених зв'язків між результативною і факторною ознаками на основі регресії.

Взаємозв'язок результуючого показника (Y) з факторними ознаками (X1, X2...Xn) загалом описується рівнянням лінійної багатфакторної регресії, що визначається за формулою 2.1: [20, с. 54-60].

$$y = a_0 + \sum a_1 + x_1 \quad (3.1)$$

У якості результативного показника (Y) визначено собівартість реалізованої продукції АТ «Житомирський маслозавод» тис. грн., а у якості факторних величин наступні показники:

X1 – Матеріальні затрати на виробництво продукції, тис. грн.;

X2 – Витрати на оплату праці персоналу підприємства, тис. грн.;

X3 – Відрахування на соціальні заходи та соціальні виплати, тис. грн.;

X4 – Амортизація основних засобів виробництва, тис. грн.;

X5 – Інші витрати, які понесені на основне виробництво, тис. грн.;

Розраховані дані кореляційно-регресійного аналізу щодо встановлення впливу вибраних факторів на обсяги реалізованої продукції подано у додатку М.

За даними додатку видно, що у структурі собівартості продукції найбільшу частку складають матеріальні витрати, витрати на оплату праці, амортизацію та із року в рік набирають ваги інші витрати. Збільшення матеріальних витрат на підприємстві пояснюється постійними процесами модернізації виробничих потужностей підприємства, що в свою чергу збільшило суму амортизаційних відрахувань. Зростання витрат на оплату праці пов'язано не стільки із зростанням чисельності персоналу

підприємства, скільки підвищенням заробітної плати. Інші операційні витрати зростали за рахунок різних витрат, які пов'язані з освоєнням інновацій на АТ «Житомирський маслозавод».

Ступінь кореляційного зв'язку між собівартістю та визначеними факторами наведено у додатках Н, П, Р, С, Т. За даними наведених додатків спостерігається стійкий сильний зв'язок між собівартістю та матеріальними витратами, що є закономірним. Адже, матеріальні витрати у процесі виготовлення молочної продукції на АТ «Житомирський маслозавод» становлять основу собівартості та їх вплив на економічну ефективність використання ресурсного потенціалу є прямим. Зв'язок між витратами на заробітну плату і відрахуваннями на соціальні заходи та собівартістю є дещо слабшим, проте значущим. Амортизаційні відрахування демонструють слабкий зв'язок з собівартістю продукції. Таку ситуацію можна пояснити тим, що на АТ «Житомирський маслозавод» сума амортизації має незначний вплив на собівартість та в структурі витрат складає незначну частку – від 6 до 9%.

Дещо сильним є зв'язок собівартості з іншими операційними витратами, які мають в динаміці коливання від 0,3 % і до 14,7 %. Таким чином, вони відіграють важливу роль у формуванні собівартості.

Розрахуємо коефіцієнт кореляції за формулою:

$$r = \frac{\overline{xy} - \bar{x} \cdot \bar{y}}{\sigma_x \cdot \sigma_y}, \quad (3.2)$$

$$\sigma_x = \sqrt{\frac{\sum x^2}{n} - (\bar{x})^2} \quad (3.3)$$

$$\sigma_y = \sqrt{\frac{\sum y^2}{n} - (\bar{y})^2} \quad (3.4)$$

$$\sigma_y = \sqrt{9422520443 - 8148636792} = 35691,5067$$

$$\sigma_x = \sqrt{3472391493 - 2774213173} = 26423,06417$$

$$r = \frac{1113279305 - 10798,6 \cdot 90269,8}{35691,5067 \cdot 26423,06417} = 0,992.$$

Отже, у результаті розв'язку кореляційно-регресійного завдання були встановлені зв'язки між собівартістю продукції та елементами операційних витрат.

Визначивши фактори тісного зв'язку, або найбільшого впливу на собівартість продукції на АТ «Житомирський маслозавод», можемо стверджувати про приховані резерви зниження собівартості та підвищення економічної ефективності використання ресурсного потенціалу підприємства.

Зведені дані для кореляційно-регресійного аналізу впливу факторних величин на собівартість реалізованої продукції наведено у табл. 3.1.

Таблиця 3.1

**Розрахункові дані кореляційно-регресійного аналізу щодо впливу
обраних факторів на собівартість реалізованої продукції
АТ «Житомирський маслозавод»**

рік	Собівартість, у	Фактори				
		Матеріальні витрати. х1	Витрати на оплату праці. х2	Відрахування на соціальні заходи. х3	Амортизація. х4	інші операційні витрати. х5
2016	1 256 912	1 063 112	98059	18594	72631	4516
2017	1 438 371	1 101 438	117 491	21 453	97 245	100744
2018	1 619 340	1 121 634	158 055	28 430	131 671	179550
2019	1 581 147	1 115 469	181 252	33 340	139 697	11389
2020	1 643 237	1 027 872	194 453	36 278	142 490	242144
Разом	7 539 007	5 429 525	749310	138095	583734	538343
У середньому	1 507 801	1 085 905	149862	27619	116747	107669
коефіцієнт кореляції		0,992	0,978	0,672	0,162	0,787

Джерело: фінансово-економічна звітність підприємства форма 2 «Звіт про фінансові результати» АТ «Житомирський маслозавод».

Таким чином, у результаті проведених розрахунків можемо стверджувати що на АТ «Житомирський маслозавод» між собівартістю продукції (результативною ознакою) та матеріальними витрати, витратами на оплату праці та іншими операційними витратами (факторними ознаками) за тісністю зв'язку було розраховано коефіцієнт кореляції (табл. 3.2).

За встановленими кореляційно-регресійними зв'язками між результативною ознакою та обраними факторними величинами, визначили коефіцієнти множинної регресії, коефіцієнти детермінації впливу, стандартну помилку задачі, t-критерій Стьюдента, що графічно наведено у таблицях 3.1, 3.2, 3.3 та 2.29.

Таблиця 3.2

**Зв'язок між результативним показником і факторами АТ
«Житомирський маслозавод»**

Результативний показник	Фактор	Коефіцієнт кореляції	Ступінь зв'язку
Собівартість	Матеріальні затрати	0,992	дуже сильний
Собівартість	Витрати на оплату праці	0,978	дуже сильний
Собівартість	Відрахування на соціальні заходи	0,672	середній
Собівартість	Амортизація	0,162	слабкий
Собівартість	Інші операційні витрати	0,787	сильний

Джерело: розраховано автором на основі власних досліджень.

В економічних моделях мультиколінеарність, як правило, проявляється у стохастичній формі. Коли між факторами моделі існує тісний кореляційний зв'язок, який не досягає рівня функціонального ($r_{ij} > 0,6$, при прямому зв'язку та $r_{ij} > -0,6$ при оберненому зв'язку). Для перевірки моделі на наявність мультиколінеарності сформуємо кореляційну матрицю, використовуючи MS Office Excel [20].

Коефіцієнт множинної регресії $R = 0,99911$ вказує, що зв'язок між результативною ознакою та обраними факторними величинами дуже щільний. Щодо значення коефіцієнту детермінації R^2 отриманої кореляційно-регресійної моделі $R^2 = 0,9995$, то залежність собівартості на 99,95% обумовлена факторними величинами, які були нами вибрані. Інші 0,12 % обумовлені тими факторами, що суттєво впливають на собівартість продукції та не є включеними в модель регресії за АТ «Житомирський маслозавод».

Показники які дають характеристику достовірності моделі регресії наведено у додатку Н.

За отриманими значеннями коефіцієнтів множинної регресії та детермінації визначена залежність є достатньо закономірною. Показник значимості F свідчить, що результати оцінювання за проведеними розрахунками є достовірними. Високе значення дисперсії та F-статистики, їх свідчать про варіацію залежної та незалежної змінної, тому рівняння регресії є значущим (додаток П).

Отже, дані таблиці, дають змогу отримати рівняння регресії:

$$y_x = 0 + 0,89x_1 + 2,12x_2 + 0,58x_3 \quad (3.5)$$

Отримане рівняння вказує, що за підвищення вагомості фактора x_2 на 1 тис. грн, собівартість реалізованої молочної продукції на АТ «Житомирський маслозавод» зросте на 2,12 тис. грн, а при підвищення вагомості x_3 на 1 тис. грн. собівартість реалізованої продукції зросте на 0,58 тис. грн.. А за матеріальними витратами спостерігається зниження собівартості на 0,897.

Для визначення порівняльної сили впливу окремих факторів на собівартість продукції АТ «Житомирський маслозавод» обрахуємо часткові коефіцієнти еластичності (ϵ), які вказують на скільки процентів у середньому зміниться результативна ознака при зміні на 1% кожного фактора та фіксованому положенні інших факторів за формулою:

$$\epsilon = \frac{a_i}{x_i} \quad (3.6)$$

де a_i – коефіцієнт регресії при i -му факторі;

x_i – середнє значення i -го фактору;

y – середнє значення результативної ознаки.

За отриманими параметрами рівняння регресії та часткових коефіцієнтів еластичності видно, що за зростання: матеріальних витрат у середньому на 1% собівартість молочної продукції АТ «Житомирський маслозавод» зросте на 0,58%; витрат на оплату праці у середньому на 1 % зросте на 0,19 %. Із витратами на оплату праці пов'язані відрахування до

соціальних заходів, зростання яких на 1% призведе до зростання собівартості продукції підприємства на 0,04 %. Щонайменший вплив матиме збільшення амортизаційних відрахувань, їх зростання на 1 % збільшить результативну ознаку на 0,007 %. Слід зазначити, що зростання інших операційних витрат на 1 % призведе до зростання собівартості на 0,09 %.

Таким чином, за проведеним кореляційно-регресійним аналізом на АТ «Житомирський маслозавод» необхідно головну увагу зосередити на зменшенні споживання матеріальних витрат і інших операційних витрат та раціональному нарахуванню витрат на оплату праці.

На основі отриманого рівняння регресії та використання зміни трендів впливових параметрів можемо на АТ «Житомирський маслозавод» здійснити в майбутніх періодах прогноз змін динаміки обсягів чистого доходу та чистого прибутку. Відтак, за рівнянням тренду розраховані показники прогнозу до 2026 року чистого доходу з точністю охоплення 72,56%, зміна та чистого прибутку з точністю охоплення 43,6% наведено на рис.3.2-3.3.

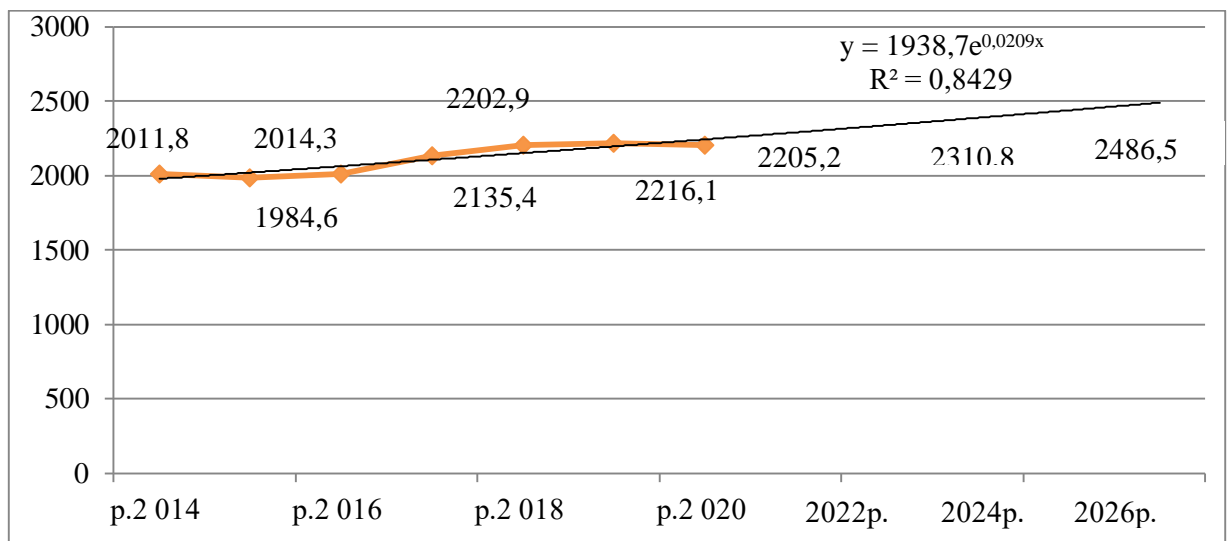


Рис. 3.2. Прогноз чистого доходу за врахування трендових змін на АТ «Житомирський маслозавод»

Джерело: побудовано автором на основі власних досліджень.

За рис. 3.2 видно, що у результаті раціонального використання ресурсного потенціалу підприємства чистий дохід підприємства зростає до 2486,5 тис. грн на 2026 р.

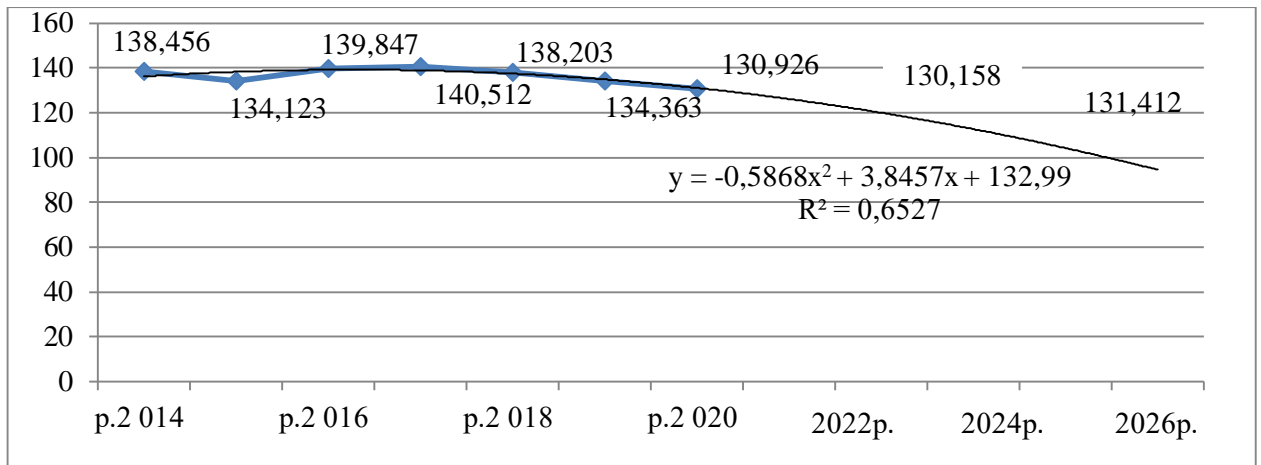


Рис. 3.3. Прогноз чистого прибутку АТ «Житомирський маслозавод»
Джерело: побудовано автором на основі власних досліджень.

За даними рисунка 3.3 за нинішнього стану використання ресурсного потенціалу чистий прибуток буде мати незначне зростання. Необхідно на підприємстві впроваджувати інноваційні, ресурсо-енергозберігаючі технології, які сприятимуть зниженню темпів зростання собівартості молочної продукції на АТ «Житомирський маслозавод».

Отже, результати наведеного вище дослідження свідчать, що за проведеним кореляційно-регресійним аналізом на АТ «Житомирський маслозавод» необхідно головну увагу зосередити на зменшенні споживання матеріальних витрат і інших операційних витрат та раціональному нарахуванню витрат на оплату праці. Ідентифіковано конкретні показники ефективності використання ресурсного потенціалу підприємства, вплив на котрі з боку керівництва, як наслідок, дасть змогу значно покращити результуючі показники діяльності АТ «Житомирський маслозавод». На основі отриманого рівняння регресії та використання зміни трендів впливових параметрів на АТ «Житомирський маслозавод» здійснено прогноз змін динаміки обсягів чистого доходу та чистого прибутку. Визначено, що на підприємстві необхідно впроваджувати інноваційні, ресурсо-енергозберігаючі технології, які сприятимуть зниженню темпів зростання собівартості молочної продукції на АТ «Житомирський маслозавод».

3.3. Інноваційні технології розвитку ресурсного потенціалу підприємства

Продукція є результатом перетворення ресурсів у ресурсний потенціал і, водночас, кількість і якість такої продукції забезпечує процес розширеного відтворення виробництва. Оновлення асортименту продукції та технології її виробництва залежить від інноваційних перетворень на АТ «Житомирський маслозавод». Розробка нової продукції майже завжди пов'язана із зростанням обсягів виробництва, економією від зниження собівартості, зростанням чистого прибутку. Чим вище науковий і технологічний рівень ресурсного потенціалу і ступінь його використання, тим потужніша матеріально-технічна база підприємства, більше можливостей для впровадження інновацій, вдосконалення та збільшення масштабів виробництва [18, с. 124].

Результатами діяльності АТ «Житомирський маслозавод» за торговою маркою «Рудь» є виробництво близько сотні видів морозива, заморожені овочі, фрукти, напівфабрикати і тісто, солодковершкові спреди і солодкі сирки, а також поставляє свою продукцію HoReCa в українські підприємства громадського харчування. Попри все АТ «Житомирський маслозавод» має намір змінити основний вид господарської діяльності з переробки молока, виробництва масла й сиру на виробництво морозива. Згідно з даними на сайті компанії, щодоби на виробничій лінії Straightline виробляється до 150 тонн морозива (близько 600 тис. порцій) з 300 тонн молока [50].

Проте, на підприємстві прийнято крайнє рішення (11.11.2022 р.), що в умовах військової агресії на території України такі зміни є передчасними. Наразі важливим є забезпечення населення необхідними продуктами харчування і одним із головних продуктів є молоко питне. Підвищення якості, натуральності, харчової безпеки молока питного вимагає впровадження інновацій. Щодоби фасують майже 100 тис. упаковок та ввозять у торговельні мережі понад 16 областей України.

Тому важливим є впровадження технології очищення молока-сировини на основі технології Fresh Milk. Завдяки цьому продукція ТМ «Рудь» матиме унікальний смак і користь, усе молоко за якістю належить до гатунку «екстра».

Передувало цьому те, що на молокозаводі вирішили провести дослідження питного молока у одній із лабораторій країни Польща. Результати засвідчили, що молоко ТМ «Рудь» має солодший присмак та містить на 6 % більше лактози (молочного цукру), ніж у молоці, яке піддається пастеризації за температури 80 градусів і понад 11 % більше 85 градусів. Очищення молока стане інновацією, яка ґрунтується на співпраці з німецькою компанією GEA, що є одним з найбільших інженерно-інноваційних центрів із проектування й виробництва обладнання для харчової промисловості. Модернізація цехів з виробництва свіжої молочної продукції як молока, кефіру, сметани, йогуртів та кисломолочного сиру передбачає встановлення нового обладнання – бактофуги, які використовуються у харчовій промисловості країни - Німеччина. Таке обладнання є дорого вартісним одна бактофуга коштує 200 тисяч євро. Проте, молоко яке проходить через бактофугу має європейський рівень захисту та якості. Бактофуга забирає 99% шкідливих бактерій з молочної сировини, які з'являються з рук працівників, повітря, молочної посудини, в яку доять молоко та й самої корови тощо.

Система харчової безпеки для молочників ТМ «Рудь» є справою надто важливою та пріоритетною. Керівники підприємства усвідомлюють, що досягнення європейських стандартів виготовлення продукції, постачальник молочної сировини має подбати про сучасне інноваційне механізоване доїння, стан поголів'я молочного стада, відповідні умови утримання худоби та підготовлений обслуговуючий персонал. Тому молокозавод заготовляє молоко у великих і дрібних фермерських господарствах. Наразі співпрацює з чотирма такими сільськогосподарськими товаровиробниками у Житомирській, Хмельницькій та інших сусідніх областях. Має невеликі

підприємства у Козятині та Жмеринці на Вінниччині, які заготовляють молоко за більшою кількістю від господарств населення, відразу здійснюють первинну обробку молочної сировини. Згодом таку молочну сировину використовують для виробництва масла вершкового і казеїну, які експортують до Німеччини, Польщі, Нідерландів та США. АТ «Житомирський молокозавод» активно співпрацює з західно-європейськими компаніями, які теж спеціалізуються на виробництві молочної продукції, зокрема, німецькими, польськими, італійськими та іншими. Спеціалісти АТ «Житомирський маслозавод» відвідують провідні світові молочні підприємства інших країн, з метою запозичення досвіду щодо передових технологій виробництва молочної продукції. АТ «Житомирський маслозавод» приймає активну участь у всеукраїнських семінарах, таких як «Інновації в молочній галузі».

Наразі АТ «Житомирський маслозавод» прагне виробляти продукцію на найсучаснішому обладнанні, за найбільш м'якими температурними режимами в інноваційній упаковці Pure-Pak Sense. Її в Україні поки що не використовує жоден з молочних виробників. Така упаковка більш екологічна порівняно з попередньою, її можна легко скласти, що дає змогу зменшити обсяг відходів [50].

Технологи АТ «Житомирський маслозавод» розвивають співпрацю з німецькими, польськими, італійськими та іншими підприємствами молочної промисловості. Вони презентували нову упаковку молока для продукції ТМ марки «Рудь». У дизайні інноваційної біо-упаковки переважають зелені відтінки, які, за словами директора з маркетингу символізують передусім свіжість продуктів і, звісно ж, траву, яку споживає корова. Також на упаковці можна побачити так звані молочні краплини. Краплину кожного молочного продукту сфотографували та використали її в новому дизайні упаковки. Вийшло досить цікаво, адже кожна з краплин має різну густину і форму [43].

Крім того, з 2019 р. на підприємстві було встановлено енергетичні лічильники, для моніторингу процесів ощадного використання енергетичних

ресурсів. Такий моніторинг дає змогу відслідковувати енергетично не стабільні процеси, переустаткувати їх енергоощадними лініями та здійснювати план енергетичного використання на перспективу.

Найбільш ефективними інноваційними напрямками у діяльності АТ «Житомирський маслозавод» є обробка молока питного на бактофугах, застосування інноваційної екологічної упаковки з зеленими відтінками та встановлення нових енергетичних лічильників за найбільш енергоємними процесами виробництва продукції (рис. 3.2).

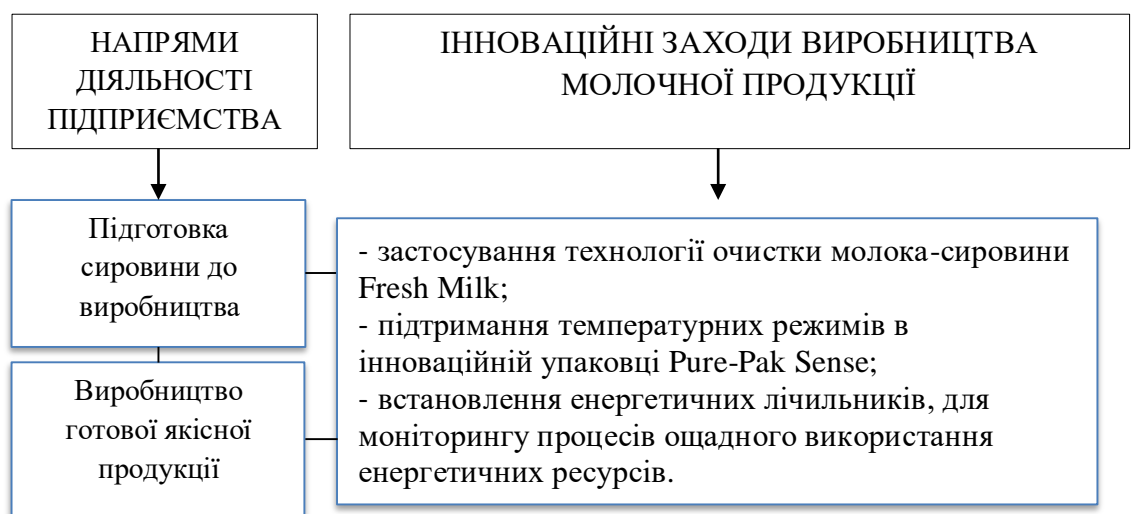


Рис 3.2. Інноваційні заходи виробництва продукції АТ «Житомирський маслозавод»

Джерело: власні дослідження.

Для досягнення підвищення якості продукції та раціонального використання ресурсного потенціалу АТ «Житомирський маслозавод» у практичній діяльності застосовуватиме технології очистки молока-сировини Fresh Milk; підтримання температурних режимів в інноваційній упаковці Pure-Pak Sense; встановлення енергетичних лічильників, для моніторингу процесів ощадного використання енергетичних ресурсів. Витрати на придбання нового обладнання наведено у додатку Ц.

За даними додатку X наведено витрати, необхідні для введення в експлуатацію інноваційного обладнання. Сума таких витрат складає 114,764 тис. грн. Для підприємства прогнозована собівартість 1 т молока

питного становитиме 28149 грн. т, за наявної фактичної собівартості – 34487,54 грн. т.

Загальна сума інвестицій становитиме 159424 тис. грн. (додаток Ш). З поміж інвестиційних ресурсів 98 000 тис. грн належить до кредитних ресурсів. За підрахунками така сума кредиту є посильною для підприємства. Оскільки, у наступні роки обсяги реалізації та ціна будуть зростати, отже і виручка від реалізації також буде збільшуватися, і до 2026 р. становитиме 2 482 тис. грн, що майже на пів мільйона гривень більше. Крім прискорених темпів виробництва (додаток Щ), покращення якості самого процесу виробництва продукції, запуск нової лінії забезпечить 32 додаткових робочих місць на АТ «Житомирський маслозавод». За додатком Ю, за всіма сукупними витратами запропонованого інноваційного проекту найбільшу питому вагу займають витрати на оплату праці. Отже, АТ «Житомирський маслозавод» враховує соціальну та екологічну складові впроваджуючи інноваційні проекти.

Основні фінансово-економічні показники застосування інноваційних заходів АТ «Житомирський маслозавод» наведено у таблиці 3.5.

Таблиця 3.5

Прогноз основних фінансово-економічних показників застосування інноваційних заходів АТ «Житомирський маслозавод»

Показник	2023 р.	2024 р.	2025 р.	2026 р.
Виручка від реалізації, тис. грн	2097011,5	2205200	2310820	2 486 496
Собівартість реалізованої молочної продукції(витрати виробництва і реалізації), тис. грн	1486587,0	1573182	16232725	1757142
Валовий прибуток, тис. грн	610413	632018	687548	729354
Чистий прибуток, тис. грн	138341	130926	130158	131412
% за кредитом, тис. грн	7,84	6,13	5,68	4,26
Сума кредиту, тис. грн	24,50	24,50	24,50	24,50
Прибуток після виплати кредиту, млн. грн	106,00	109,62	115,94	120,55

Джерело: власні дослідження.

З даних таблиці 3.1 видно, що прибуток підприємства із року в рік зростатиме, а плата за кредит не матиме великого впливу на його зміну. Так за 4 наступних роки АТ «Житомирський маслозавод» взмозі погасити кредитні зобов'язання та далі впроваджувати нові інноваційно-інвестиційні проекти для виробництва молочної продукції, економічного розвитку та реалізації конкурентної стратегії підприємства.

ВИСНОВКИ ТА ПРОПОЗИЦІЇ

У кваліфікаційній роботі здійснено науково-теоретичне узагальнення економічних категорій та запропоновано вирішення наукового завдання, що полягає у розробці практичних рекомендацій з підвищення економічної ефективності використання ресурсного потенціалу АТ «Житомирський маслозавод».

Це дозволило отримати найважливіші наукові та практичні висновки, які відображають рівень досягнення мети кваліфікаційного дослідження та виконання поставлених завдань:

1. Встановлено, що ресурсний потенціал можна визначити не тільки як сукупність матеріальних та нематеріальних елементів, який прямо чи опосередковано започатковує виробничий процес, але й спосіб його раціонального використання, що підвищує економічну ефективність виробництва підприємства.

2. Аналітичні спостереження діяльності АТ «Житомирський маслозавод» довели (табл.2.1), що валовий прибуток від реалізації зменшився на 21724 тис.грн (або на 3,7 %), і в 2020 році становив 561928 тис. грн. Така ситуація пояснюється зростанням собівартості продукції на 23897 тис. грн (або на 1,5%). За рахунок зростання витрат на збут на 14951 тис. грн (або на 5,4%) та інших витрат підприємства на 228 тис. грн. (або на 38,2%) чистий фінансовий результат зменшився на 7277 тис. грн (або на 5,3%). Для зростання обсягів чистого прибутку необхідно АТ «Житомирський маслозавод» раціонально використовувати ресурси та підвищувати якість виготовленої продукції.

3. Розрахований коефіцієнт економічної ефективності використання ресурсного потенціалу АТ «Житомирський маслозавод» за 2012-2021 рр. має спадну динаміку (рис. 2.2). Головною причиною зниження коефіцієнта є неефективне використання робочого капіталу підприємства. Така ситуація вказує на те, що підприємству необхідно активніше здійснювати

модернізацію виробничих процесів, оновлення основних фондів, відповідне удосконалення організації та нормування праці, мотивації персоналу. Це дозволить підвищити рівень забезпечення підприємства ресурсним потенціалом та зменшити енергомісткість продукції.

4. Визначено, що до головних напрямів вирішення проблеми належать: по-перше, ресурсотехнологічне оновлення підприємства, мотивація персоналу, вторинне використання відходів, зниження вартості застосовуваних сировини та матеріалів, збільшення завантаженості виробничих потужностей, обґрунтування норм та нормативів використання ресурсів, формування інформації системи з використанням сучасних інформаційних технологій тощо. Загалом можна пропонувати й інші напрями підвищення економічної ефективності ресурсного потенціалу АТ «Житомирський маслозавод», проте доцільним є розробка заходів щодо покращення результативності використання основних і оборотних засобів виробництва та персоналу.

5. За результатами кореляційно-регресійного аналізу одержані параметри рівняння регресії та часткові коефіцієнти еластичності вказують, що за зростання: матеріальних витрат у середньому на 1% собівартість молочної продукції АТ «Житомирський маслозавод» зросте на 0,58%; витрат на оплату праці у середньому на 1 % зросте на 0,19 %. Із витратами на оплату праці пов'язані відрахування до соціальних заходів, зростання яких на 1% призведе до зростання собівартості продукції підприємства на 0,04 %. Щонайменший вплив матиме збільшення амортизаційних відрахувань, їх зростання на 1 % збільшить результативну ознаку на 0,007 %. Слід зазначити, що зростання інших операційних витрат на 1 % призведе до зростання собівартості на 0,09 %.

Таким чином, за проведеним кореляційно-регресійним аналізом на АТ «Житомирський маслозавод» необхідно головну увагу зосередити на зменшенні споживання матеріальних витрат і інших операційних витрат та раціональному нарахуванню витрат на оплату праці.

6. Для досягнення підвищення якості і конкурентоспроможності молочної продукції та раціонального використання ресурсного потенціалу АТ «Житомирський маслозавод» у практичній діяльності застосовуватиме технології очистки молока-сировини Fresh Milk; підтримання температурних режимів в інноваційній упаковці Pure-Pak Sense; встановлення енергетичних лічильників, для моніторингу процесів ощадного використання енергетичних ресурсів.

З даних таблиці 3.1 видно, що прибуток підприємства із року в рік зростатиме, а плата за кредит не матиме великого впливу на його зміну. Так за 4 наступних роки АТ «Житомирський маслозавод» взмозі погасити кредитні зобов'язання та далі впроваджувати нові інноваційно-інвестиційні проекти для виробництва молочної продукції, економічного розвитку та реалізації конкурентної стратегії підприємства.

Таким чином, виявлення резервів підвищення економічної ефективності використання ресурсного потенціалу підприємства дозволило вирішити задачу з надання пропозицій щодо раціонального використання ресурсів та зростання чистого прибутку підприємства.

СПИСОК ВИКОРИСТАНИХ ДЖЕРЕЛ

1. Ареф'єва О. В. Економічні засади формування потенціалу підприємства. Актуальні проблеми економіки. 2008. № 7 (85). С. 71-76.
2. Богацька Н. Ресурсний потенціал підприємства: сутність та стратегія використання. 2012. URL: http://rusnauka.com/4_SND_2012/Economics/10_98032.doc.htm.
3. Белінська О. В. Сутність фінансового потенціалу підприємства. Вісн. Хмельницького нац. ун-ту. Економічні науки. 2012. Т. 3, № 4. С. 267-274.
4. Бутинець Т. А. Основні засоби: точка зору економіста. Проблеми теорії та методології бухгалтерського обліку, контролю і аналізу, 2012. № 2 (23). С. 22-36.
5. Гавва В. Н. Потенціал підприємства: формування та оцінювання: Навч. посібник. К. ЦНЛ, 2004. 224 с.
6. Дашковська І. Ресурсне забезпечення та ресурсний потенціал інноваційної діяльності підприємства. URL: http://ena.lp.edu.ua:8080/bitstream/ntb/16391/1/212_Dashkovska_363_364_Modern_Problems.pdf.
7. Іваннікова Н. Дослідження ресурсного потенціалу підприємства житлово-комунального господарства. Науковий вісник Ужгородського національного університету. 2015. Вип. 3. С. 154-158. URL: http://visnyk-econom.uzhnu.uz.ua/archive/3_2015ua/37.pdf.
8. Кандиба К. О. Аналіз ефективності використання основних засобів. Управління розвитком. 2014. № 3 (166). С.12-14.
9. Краснокутська Н. С. Потенціал підприємства: формування та оцінка: Навч. посібник. К. ЦНЛ. 2005. 352 с.
10. Краснокутська Н. Дефініція поняття – потенціал підприємства в контексті розвитку мікроекономічної теорії. Вісник КНТЕУ. 2008. № 5. С. 54-64.

11. Кузьмін О. Є., Тимощук М.Р., Фещур Р.В. Методи оцінювання потенціалу розвитку підприємств. Економіка: проблеми теорії і практики. Харків: ХЕУ. 2005. С. 374-383.
12. Кухар В. П. Біоресурси – потенційна сировина для промислового органічного синтезу. Біотехнологія. Т.1. №1. 2008. С.13-14.
13. Кузьмін О. Економічна ефективність використання основних засобів підприємства. Науковий вісник НЛТУ України. 2010 № 20 (9). С. 240-245.
14. Купалова Г. І. Теорія економічного аналізу: Навч. посіб. К. Знання, 2008. 639 с.
15. Лапин Е. В. Экономический потенциал предприятия: Монография. – Сумы. ИТД «Университетская книга». 2002. 310 с.
16. Ламбен Ж. Ж. Стратегічний маркетинг. Європейська перспектива. Пер. з франц. Спб.: Наука. 1996. 589 с.
17. Матковський Р. Б. Економічний потенціал України та шляхи його ефективного використання: автореф. дис. канд. екон. наук : 08.01.01. Київський нац. екон. ун-т. К., 2003. 20 с.
18. Мочерний С. В. Економічний словник-довідник. За ред. док. екон. наук. проф. С. В. Мочерного. К. Феміна. 1995. 368 с.
19. Мочерний С. В. Економічна енциклопедія. К. Видавничий центр «Академія», 2001. Т. 2. 848 с.
20. Наконечний С. І., Терещенко Т.О., Романюк Т. П. Економетрія. Підручник. Вид. 3-тє, доп. та перероб. К. КНЕУ, 2004. 520 с., с. 296.
21. Одинцова Г. С. Деякі аспекти структуризації потенціалу підприємства. Економіка регіону. 2005. № 2. С.74-75.
22. Отенко И. П., Малярец Л. М. Механизм управления потенциалом предприятия. Харьков. ХГЭУ. 2003. 220с.
23. Портер М. Стратегія конкуренції й методика аналізу галузей і діяльності конкурентів. ДО Основа, 1997. 451 с.

24. Покропивний С. Ф. Економіка підприємства: Навч. посібник. К. КНЕУ, 2001. 457 с.
25. Петрович Й. М. Економіка виробничого підприємства: Навч. посібник. Львів. Оксарт, 1996. 416 с.
26. Репіна І. М. Підприємницький потенціал: методологія оцінки та управління. Вісн. Укр. академії держ. упр. при Президентові України. 1998. № 2. С. 262-271.
27. Сердак С. Е. Принципи ефективного управління ресурсами суб'єктів господарювання. Академічний огляд. 2008. № 2. С. 83-88.
28. Сущенко Е. А. Характеристика потенциала предприятия как экономической категории Вісник Східноукраїнського національного університету імені В. Даля. 2002. № 5 (51). С. 239-245.
29. Сіваєв Б. Економічна сутність ресурсного потенціалу підприємства. 2013. URL: <http://intkonf.org/sivayev-bo-ekonomichna-sutist-resursnogo-potentsialu-pidpriemstva>.
30. Сабадирьова А. Л. Теоретичні основи організації виробничого потенціалу промислового підприємства. Вісник Хмельницького національного університету. 2010. № 5. Т. 1. С. 134-138.
31. Сердюк В. Н. Бухгалтерский учет: учебное пособие: 9-е изд., и доп. Донецк: ДонНУ, 2009. 595 с.
32. Слава-Продан С., Гече С. Економетричні підходи до обґрунтування ефективності використання основних засобів підприємств. Науковий вісник УжНУ. Серія Економіка. Випуск 35. 2012. с.69-77.
33. Слава-Продан С., Гече С. Оцінювання ефективності використання основних засобів промислових та автотранспортних підприємств. Науковий вісник Ужгородського університету. Серія «Економіка». № 33. 2011. с.119-123.
34. Толпежніков Р. О. Сутність та методика оцінювання фінансового потенціалу підприємства. Теоретичні і практичні аспекти економіки та інтелектуальної власності. 2013. Т. 1, № 2. С. 277-282.

35. Торкатюк В. І. Діагностування виробничого потенціалу житлово-комунального комплексу. Економічні проблеми та перспективи розвитку житлово-комунального господарства на сучасному етапі : матеріали IV міжнар. наук.-практ. конф., м. Харків, 26-28 трав. 2015 р. Харків. нац. ун-т міськ. госп-ва ім. О. М. Бекетова. Х. ХНУМГ ім. О. М. Бекетова, 2015. С. 45-47.
36. Турчак В. В. Методика оцінки фінансового потенціалу підприємства в сучасних умовах господарювання. Молодий вчений. 2014. № 8 (11). С. 49-52.
37. Ткач Є. І. Сторожук В. П. Загальна теорія статистики: підручник. 3-тє вид. К. Центр учбової літератури, 2009. 442 с., с. 158
38. Урядовий портал [Електронний ресурс] єдиний веб-портал органів виконавчої влади України. Режим доступу: www.kmu.gov.ua-publish-article.
39. Фатхутдинов Р. А. Стратегічний менеджмент. Посібник для вузів. К. ЗАТ Бізнес-школа «Інтел-синтез», 1998. 359 с.
40. Череп А. В., Клименка А.А. Ефективність використання основних фондів підприємства. Держава та регіони. Серія: Економіка та підприємництво. 2009. № 6. С. 212-215.
41. Чорна І. О. Ефективність використання виробничих фондів та розробка пропозицій щодо її поліпшення. Держава та регіони. Серія: Економіка та підприємництво. 2009. № 2. С. 212-216.
42. Шаманська О. І. Сучасні підходи до оцінювання ефективності управління ресурсним потенціалом підприємства [Електронний ресурс]. Ефективна економіка: електронне наук. фахове вид. Дніпропетр. держ. аграрно-екон. ун-т. 2013. № 3. С. 23-29. Режим доступу: <http://www.economy.nauka.com.ua/?op=1&z=1860>.
43. Шерстобоева А. В., Кільницька О. С. Підвищення економічної ефективності використання ресурсного потенціалу підприємства». Інфраструктура ринку. 2022. Випуск 69/2022.

44. Шерстобоева А. В., Ткачук В. І. Ефективність використання виробничих ресурсів на АТ «Житомирський маслозавод». Збірник наукових праць Міжнародної науково-практичної конференції «Пріоритетні напрями розвитку економіки: наукові дискусії» 27 квітня 2021 року. Поліський національний університет. 2021.
45. Шерстобоева А. В., Грабчук І. Ф. Розвиток шерінгової економіки на ринку праці в аграрному секторі. Матеріали Міжвузівської студентської науково-практичної конференції «Актуальні тенденції економічного розвитку України в сучасних умовах» 18 березня 2020 року. Поліський національний університет. 2020.
46. Шерстобоева А. В. Розвиток та особливості шерінгової економіки в світі та Україні. Матеріали II Всеукраїнської науково-практичної конференції за міжнародною участю «Інструменти і практики публічного управління в контексті децентралізації» 23 червня 2020 року. Поліський національний університет. 2020.
47. Шерстобоева А. В. Психологія лідерства та професійної успішності. Матеріали наукового студентського форуму в рамках XXI зльоту студентських лідерів аграрної освіти «Майбутнє агровиробництва очима студентських лідерів: Сучасні проблеми та шляхи їх вирішення» 31 травня 2019 року. Житомирський агротехнічний коледж. 2019.
48. Яременко В. В., Сліпушко О. М. Новий тлумачний словник української мови у 4 т. Т.3. К.: Аконіт, 1999. 927 с.
49. Юрчишина Л. В., Волинець С. М. Аналіз ефективності використання основних засобів на підприємств. Ефективна економіка. 2011. № 8.
50. Офіційна інтернет сторінка АТ «Житомирський маслозавод»: веб-сайт. <https://rud.ua>.

ДОДАТКИ

Підходи до наукового трактування різних видів «потенціалу» в економічній галузі

Автор, підхід	Трактування
Шумська С.С. ресурсний	Потенціал підприємства - сукупність накопичених ресурсів та їх використаних та невикористаних потенційних можливостей у сфері виробництва матеріальних благ з метою задоволення потреб суспільства
Лапін Є.В., ресурсно-цілеспрямований	Економічний потенціал відображає фактичну здатність до створення максимального обсягу матеріальних благ з урахуванням конкретних ресурсних обмежень, збалансованості трудових і матеріальних ресурсів.
Ревуцький Л.Д. результатний	Номінальний виробничий потенціал - об'єм робіт в приведених одиницях виміру витрат праці (нормо-год.), який може бути виконано впродовж деякого періоду (наприклад, року) основними виробничими робітниками на базі наявних виробничих фондів при 2-3-х змінному режимі роботи.
Федонін О.С., Репіна І.М., Олексюк О.І., результативний	Поняття потенціал підприємства полягає в інтегральному відображенні (оцінці) поточних і майбутніх можливостей економічної системи трансформувати вхідні ресурси за допомогою притаманних їй персоналу підприємницьких здібностей в економічні блага, максимально задовольняючи в такий спосіб корпоративні та суспільні інтереси.
Краснокутська Н.С., результативний	Потенціал підприємства можна визначити як можливості системи ресурсів і компетенцій.
Должанський І.З. та інш., результативний	Потенціал підприємства являє реальн або ймовірн здатніст собою виконувати цілеспрямовану роботу. U U $ь$
Сердак С.Е., ресурсно-цілеспрямований	Ресурсний потенціал підприємства – це сукупність матеріальних, нематеріальних, трудових, фінансових ресурсів, зокрема здатність персоналу ефективно використовувати названі ресурси для виконання місії, досягнення поточних та стратегічних цілей.
Шевченко Д.К., ресурсно-цілеспрямований	Виробничий потенціал - сукупність виробничих ресурсів, об'єднаних в процесі виробництва, які мають визначені потенційні можливості в області виробництва матеріальних благ.

Джерело: узагальнено автором за джерелами [1,2,3,7].

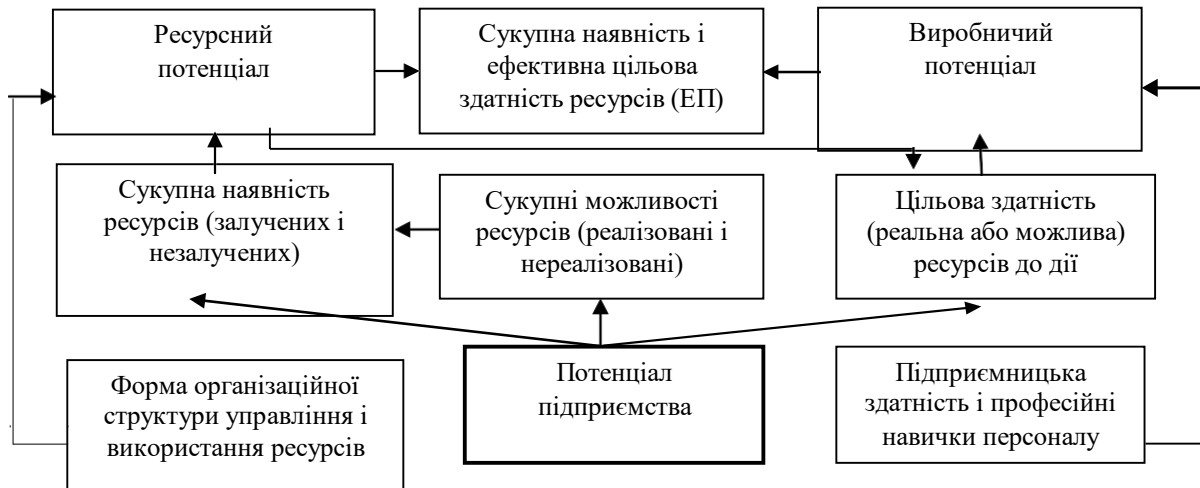


Рис. Схема основних підходів трактування сутності і характерних ознак потенціалу підприємства

Джерело: узагальнено автором за джерелами [2,11].



Рис. Структурно-функціональна модель складових збалансованого ресурсного потенціалу підприємства

Джерело: узагальнено автором.

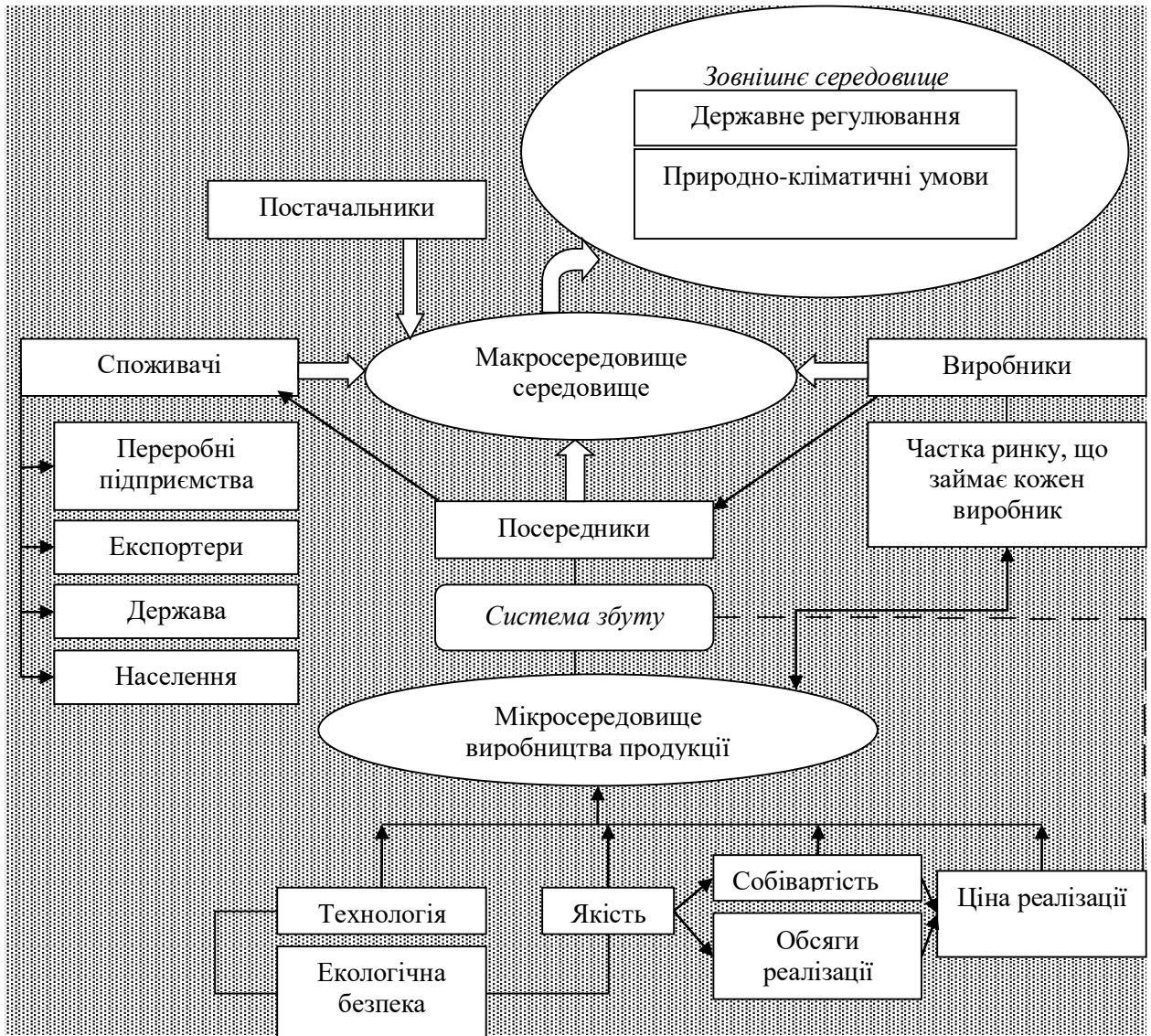


Рис. 1.6. Чинники формування та використання ресурсного потенціалу підприємства

Джерело: [18, с. 59].

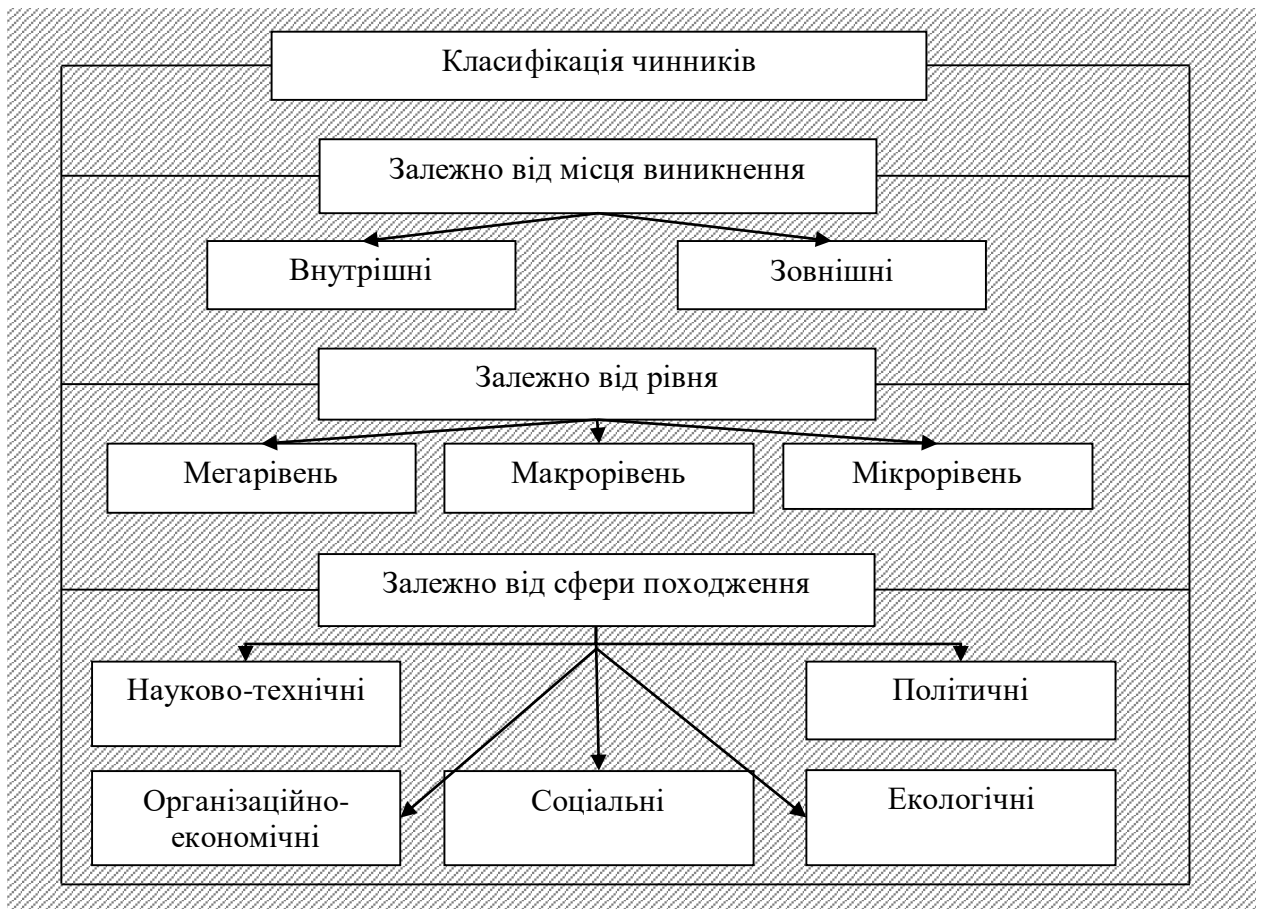


Рис. Класифікація чинників формування ресурсного потенціалу підприємства

Джерело: [9, с. 26]

Показники ефективності використання ресурсного потенціалу

Назва показника	Розрахунок	Економічний зміст
Критерій економічної ефективності	$K_e = \frac{\text{Результати}}{\text{ресурси (витрати)}}$ (K_e – коефіцієнт ефективності)	Критерій економічної ефективності діяльності підприємства, з точки зору використання ресурсного потенціалу, є досягнення максимального результату при мінімальних затратах і раціональному використанні ресурсів
Ресурсоємність	$P_\epsilon = \frac{C_p}{O_p}$ (C_p – загальна вартість ресурсів, O_p – об'ємний показник кінцевого результату діяльності)	Кількість затрачених ресурсів, які містяться; кінцевому результату (або на його одиницю), виражені і натуральних та/або грошових одиницях.
Ресурсовіддача	$P_B = \frac{O_p}{C_p}$	Кількісне вираження отриманих результатів на одиницю затрачених ресурсів для досягнення цього результату
Показник ресурсовіддачі	$P_B = \frac{B_p}{P_{c.p.}} = \frac{B_p}{\text{НОА} + \text{ОА} + \text{ФОП}}$ $A_{cp} = \text{НОА} + \text{ОА}$ (НОА – середньорічна вартість необоротних активів; ОА – середньорічна вартість оборотних активів; ФОП – фонд оплати праці; A_{cp} – середньорічна вартість майна підприємства)	Розраховується як відношення чистої виручки від реалізації до середньої суми використаних ресурсів. Характеризує скільки отримується виручки на одиницю активів підприємства.
Ресурсовіддача активів	$POA = \frac{B_{pч}}{\text{НОА} + \text{ОА}} = \frac{BP_{ч}}{A_{cp}}$	Відображає, скільки разів за період обертається капітал, вкладений в активи підприємства, тобто оцінює інтенсивність використання всіх активів незалежно від джерел їх утворення
Рентабельність сукупних ресурсів	$P_{\text{рес}} = \frac{\Pi}{P_{c.p.}} \times 100\%$	Рентабельність ресурсів характеризує ефективність діяльності, розраховується як відношення суми прибутку до суми ресурсів.
Рентабельність активів	$PA = \frac{\Pi}{A_{cp}} \times 100\%$	Частка від ділення чистого прибутку або прибутку від звичайної діяльності до оподаткування, на середньорічну величину активів. Тобто показує скільки прибутку припадає на 1 грн. активів.
Показники економії ресурсів	$E_p = \frac{P_{\text{сер.баз}} \times T_p}{100} - P_{\text{сер.звітн.}}$ (E_p – відносна економія ресурсів; $P_{\text{сер.баз}}$, $P_{\text{сер.звітн.}}$ - загальна вартість ресурсів у базовому та звітному періодах; T_p - темп росту об'ємного показника кінцевого результату діяльності в звітному періоді стосовно базисного періоду, %)	Показники абсолютної економії ресурсів(чи їх витрат) визначаються як різниця між сумою застосованих ресурсів у звітному та базовому періодах. Дозволяє порівняти обсяги використовуваних ресурсів.

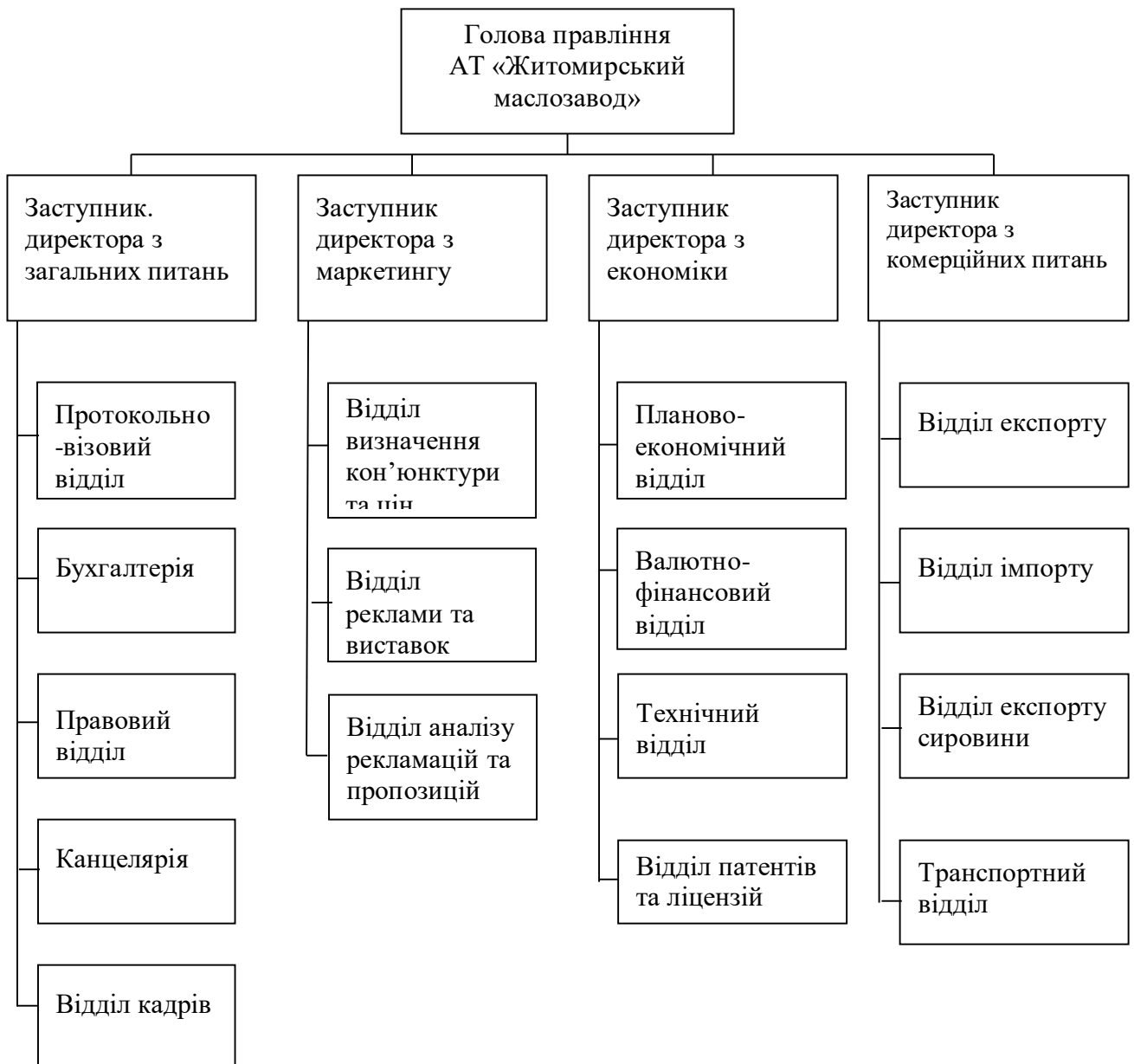


Рис. Організаційна структура АТ «Житомирський маслозавод»

Джерело: власні дослідження автора за матеріалами підприємства.

Оцінка ліквідності АТ «Житомирський маслозавод»

Показники	2018 р.	2019 р.	2020 р.	2020 р. +, – до 2018 р.
Загальний коефіцієнт покриття	1,821	2,231	2,077	0,257
Коефіцієнт швидкої ліквідності	0,951	1,120	1,137	0,186
Коефіцієнт абсолютної ліквідності	0,020	0,045	0,015	-0,005
Частка оборотних активів в загальній сумі активів, %	38,6	38,2	37,0	-1,6
Частка виробничих запасів в оборотних активах, %	47,8	49,8	45,3	-2,5

Джерело: розраховано на основі даних АТ «Житомирський маслозавод».

Оцінка фінансової стійкості АТ «Житомирський маслозавод»

Показники	2018 р.	2019 р.	2020 р.	2020 р. +, – до 2018 р.
Коефіцієнт автономії	0,785	0,826	0,761	-0,024
Маневреність робочого капіталу	1,060	0,902	0,873	-0,187
Коефіцієнт фінансової залежності	1,273	1,210	1,314	0,041
Коефіцієнт маневреності власного капіталу	0,218	0,252	0,172	-0,046
Коефіцієнт концентрації залученого капіталу	0,215	0,174	0,239	0,024
Коефіцієнт структури фінансування необоротних активів	0,004	0,004	0,097	0,092
Коефіцієнт довгострокових зобов'язань	0,013	0,015	0,255	0,242
Коефіцієнт поточних зобов'язань	0,987	0,985	0,745	-0,242
Коефіцієнт фінансового левериджу	0,003	0,003	0,080	0,077
Коефіцієнт співвідношення залученого і власного капіталу	0,273	0,210	0,314	0,041
Коефіцієнт забезпечення власними коштами	0,444	0,545	0,354	-0,090
Коефіцієнт фінансової стабільності	3,658	4,756	3,182	-0,476

Джерело: розраховано на основі даних АТ «Житомирський маслозавод».

ДОДАТОК М

Зведені дані кореляційно-регресійного аналізу впливу факторних величин x1, x2, x3, x4, x5 на собівартість реалізованої продукції у АТ «Житомирський маслозавод»

Рік	Собівартість, Y	%	Матеріальні затрати, x1	%	Витрати на оплату праці, x2	%
2016	1 256 912	100	1 063 112	84,6	98059	7,8
2017	1 438 371	100	1 101 438	76,6	117 491	8,2
2018	1 619 340	100	1 121 634	69,3	158 055	9,8
2019	1 581 147	100	1 115 469	70,5	181 252	11,5
2020	1 643 237	100	1 027 872	62,6	194 453	11,8
	Відрахування на соціальні заходи, x3	%	Амортизація, x4	%	Інші операційні витрати, x5	%
2016	18594	1,5	72631	5,8	4516	0,3
2017	21 453	1,5	97 245	6,7	100744	7,0
2018	28 430	1,8	131 671	8,1	179550	11,0
2019	33 340	2,1	139 697	8,8	11389	7,1
2020	36 278	2,2	142 490	8,7	242144	14,7

Джерело: фінансова звітність підприємства форма 2 «Звіт про фінансові результати» АТ «Житомирський маслозавод».

ДОДАТОК Н

Показники, що характеризують достовірність моделі регресії

	df	SS	MS	F	Значущість F
Регресія	3	47105664604	15701888201	4526,599454	0,010925521
Залишок	2	6937608,843	3468804,422		
Разом	5	47112602213			

Джерело: розраховано автором на основі власних досліджень.

ДОДАТОК П

Таблиця значення коефіцієнтів факторного впливу на собівартість АТ «Житомирський маслозавод»

Показники	Коефіцієнти	Стандартна помилка	t-статистика	P-Значення
Y-перетин	0	#Н/Д	#Н/Д	#Н/Д
Матеріальні затрати X ₁	0,897996604	0,066143529	13,57648452	0,005381564
Витрати на оплату праці X ₂	2,124003487	0,301656559	7,041131467	0,019579975
Інші операційні витрати X ₃	0,578197427	0,296685426	1,948856858	0,190644684

Джерело: розраховано автором на основі власних досліджень.

ДОДАТОК Р

Визначення ступеню зв'язку між матеріальними затратами та собівартістю АТ «Житомирський маслозавод»

Рік	Собівартість, Y	Матеріальні затрати, x1	y^2	$x1^2$	yx
2016	1 256 912	1 063 112	2799679744	607425316	1304069152
2017	1 438 371	1 101 438	3621391684	964661481	1869068502
2018	1 619 340	1 121 634	5283545344	1482481009	2798706064
2019	1 581 147	1 115 469	15450490000	6976091529	10381908900
2020	1 643 237	1 027 872	19957495441	7331298129	12096046833
Разом	7 539 007	5 429 525	47112602213	17361957464	28449799451
У середньому	1 507 801	1 085 905	9422520443	3472391493	5689959890

Джерело: фінансова звітність підприємства форма 2 «Звіт про фінансові результати» АТ«Житомирський маслозавод».

ДОДАТОК С

Визначення ступеню зв'язку між витратами на оплату праці та собівартістю АТ «Житомирський маслозавод»

Рік	Собівартість, Y	Витрати на оплату праці, x2	y^2	x_2^2	yx
2016	1 256 912	98059	2799679744	173001409	695951536
2017	1 438 371	117 491	3621391684	171898321	788993758
2018	1 619 340	158 055	5283545344	193515921	1011162768
2019	1 581 147	181 252	15450490000	420004036	2547404200
2020	1 643 237	194 453	19957495441	646074724	3590826278
Разом	7 539 007	749310	47112602213	1604494411	8634338540
У середньому	1 507 801	149862	9422520443	320898882	1726867708

Джерело: фінансова звітність підприємства форма 2 «Звіт про фінансові результати» АТ«Житомирський маслозавод».

ДОДАТОК Т

Визначення ступеню зв'язку між відрахуваннями на соціальні заходи та собівартістю АТ «Житомирський маслозавод»

Рік	Собівартість, Y	Відрахування, x3	у в квадраті	x_3^2	yx
2016	1 256 912	18594	2799679744	23941449	258898416
2017	1 438 371	21 453	3621391684	23912100	294270420
2018	1 619 340	28 430	5283545344	26925721	377178032
2019	1 581 147	33 340	15450490000	58430736	950149200
2020	1 643 237	36 278	19957495441	31248100	789704890
Разом	7 539 007	138095	47112602213	164458106	2670200958
У середньому	1 507 801	27619	9422520443	32891621	534040192

Джерело: фінансова звітність підприємства форма 2 «Звіт про фінансові результати» АТ«Житомирський маслозавод».

ДОДАТОК Ф

Визначення ступеню зв'язку між відрахуваннями на амортизацію та собівартістю АТ «Житомирський маслозавод»

Рік	Собівартість, Y	Амортизація, x4	у в квадраті	x_4^2	yx
2016	1 256 912	72631	2799679744	13845841	196885552
2017	1 438 371	97 245	3621391684	17791524	253830804
2018	1 619 340	131 671	5283545344	15000129	281520624
2019	1 581 147	139 697	15450490000	10883401	410065700
2020	1 643 237	142 490	19957495441	21141604	649564058
Разом	7 539 007	583734	47112602213	78662499	1791866738
У середньому	1 507 801	116747	9422520443	15732499,8	358373347,6

Джерело: фінансова звітність підприємства форма 2 «Звіт про фінансові результати» АТ«Житомирський маслозавод».

ДОДАТОК Х

Визначення ступеню зв'язку між іншими операційними витратами та собівартістю АТ «Житомирський маслозавод»

Рік	Собівартість, Y	Інші операційні витрати, x5	у в квадраті	x_5^2	yx
2016	1 256 912	4516	2799679744	42237001	343875088
2017	1 438 371	100744	3621391684	47610000	415228200
2018	1 619 340	179550	5283545344	125708944	814977856
2019	1 581 147	11389	15450490000	87235600	1160962000
2020	1 643 237	242144	19957495441	401681764	2831353382
Разом	7 539 007	538343	47112602213	704473309	5566396526
У середньому	1 507 801	107669	9422520443	140894662	1113279305

Джерело: фінансова звітність підприємства форма 2 «Звіт про фінансові результати» АТ«Житомирський маслозавод».

ДОДАТОК Ц

Витрати на придбання інноваційного обладнання

Показник	Сума, грн
Ціна обладнання, грн	98 000 000
Амортизація (знос), грн	4 300 000
Монтаж, технічне обслуговування, грн.	5 100 000
Витрати палива, т	48 000
Витрати пально-мастильних матеріалів, грн.	2016000
Оплата праці, грн.	3 300 000
Накладні витрати, грн.	2 000 000
Всього витрат, грн	114764000
Собівартість молока питного, грн/т	28149

Джерело: власні дослідження.

ДОДАТОК Ш

Розрахунок потреби в інвестиціях для інноваційного проекту

Напрямок витрат	Обсяги витрат, грн.	Джерела фінансування (власний та інвестиційний капітал)
Проектні роботи	64 000	власний капітал
Машини та обладнання	98 000 000	кредити банків
Монтажні та пусконаладжувальні роботи	5 100 000	власний капітал
Навчання персоналу	160 000	власний капітал
Товарно-матеріальні запаси	4 000 000	кредити банків
Оборотні кошти	52 000 000	власний капітал
Інші витрати пов'язані з організацією виробництва	100 000	власний капітал
Всього необхідних інвестицій	159424000	-

Джерело: власні дослідження.

ДОДАТОК Ц

Розрахунок виручки від реалізації продукції за проектом

Показник	2023 р.	2024 р.	2025 р.	2026 р.
Обсяги реалізації, шт	59 914 614	60 715 664	63 794 946	66 199 920
Ціна, грн/шт	35,00	35,40	37,00	37,50
Виручка від реалізації, тис. грн	2097011,5	2149 334,5	2360 413,2	2 482 496,9

Джерело: власні дослідження.

ДОДАТОК Ю

Розрахунок витрат за інвестиційним проектом

Показник	2023 р.	2024 р.	2025 р.	2026 р.
Нафтопродукти, грн.	208122,12	212424,24	234201,11	245440,13
Інші матеріальні витрати, грн.	133792,83	136558,44	150558,26	157783,76
Прямі витрати на оплату праці, грн.	683830,02	697965,36	769517,90	806445,78
Відрахування на соціальні заходи, грн.	297317,40	303463,20	334576,10	350628,61
Загальновиробничі витрати, грн.	163524,63	166904,76	187011,63	192844,72
Всього, грн.	1486587,00	1517316,00	1672865,00	1753143,00

Джерело: власні дослідження.