

МІНІСТЕРСТВО ОСВІТИ І НАУКИ УКРАЇНИ
ПОЛІСЬКИЙ НАЦІОНАЛЬНИЙ УНІВЕРСИТЕТ

Факультет лісового господарства та екології
Кафедра екології

Кваліфікаційна робота
на правах рукопису

Дурицький Максим Олександрович

УДК 504.453

КВАЛІФІКАЦІЙНА РОБОТА

Оцінки впливу на довкілля діяльності ДП «Новоград-Волинське досвідне
лісомисливське господарство»

101 «Екологія»

Подається на здобуття освітнього ступеня «Бакалавр»
кваліфікаційна робота містить результати власних досліджень. Використання
ідей, результатів і текстів інших авторів мають посилання на відповідне
джерело

_____ **М. О. Дурицький**
(підпис, ініціали та прізвище здобувача вищої освіти)

Керівник роботи
Піциль А. О.
к.с.-г.н., доцент

Житомир – 2023

АНОТАЦІЯ

Дурицький М. О. Оцінки впливу на довкілля діяльності ДП «Новоград-Волинське досвідне лісомисливське господарство» – Кваліфікаційна робота на правах рукопису.

Кваліфікаційна робота на здобуття освітнього ступеня бакалавр за спеціальністю 101 – Екологія. – Поліський національний університет, Житомир, 2023.

У даній кваліфікаційній роботі подані результати впливу на навколишнє середовище планованої діяльності ДП «Новоград-Волинське досвідне лісомисливське господарство» зі спеціального використання лісових ресурсів в порядку проведення суцільних рубок головного користування та суцільних санітарних рубок.

Ключові слова: навколишнє середовище, діяльність, забруднення, оцінка, вода, атмосфера, ґрунтовий покрив, природоохоронні заходи.

Abstract

Duruhkiy M. O. Assessments of the impact on the environment of the activities of the State Enterprise "Novograd-Volynsk Experimental Forestry and Hunting Farming–Qualification work on the rights of the manuscript. – Manuscript qualification work.

Qualification work for the bachelor in ecology master's degree in specialty 101 Ecology. – Polissya National University, Zhytomyr, 2023.

This qualification paper presents the results of the environmental impact of the planned activity of the SE "Novograd-Volynsk Experimental Forestry and Hunting Industry" for the special use of forest resources in the order of continuous felling for main use and continuous sanitary felling.

Keywords: environment, activity, pollution, assessment, water, atmosphere, ground cover, environmental protection measures.

ЗМІСТ

ВСТУП	4
ПЕРЕЛІК УМОВНИХ ПОЗНАЧЕНЬ, СИМВОЛІВ, СКОРОЧЕНЬ І ТЕРМІНІВ	7
РОЗДІЛ 1. ПРОВЕДЕННЯ ПРОЦЕДУРИ ОЦІНКИ ВПЛИВУ НА ДОВКІЛЛЯ В ЛІСОВІЙ ГАЛУЗІ (ОГЛЯД ЛІТЕРАТУРНИХ ДЖЕРЕЛ)	8
РОЗДІЛ 2. ХАРАКТЕРИСТИКА ТЕРИТОРІЇ ОБ'ЄКТУ ТА МЕТОДИ ПРОГНОЗУВАННЯ. ОЦІНКА ЗА ВИДАМИ ТА КІЛЬКІСТЮ ЗАБРУДНЕНЬ.	12
2.1. Характеристика планової діяльності ДП «Новоград-Волинське досвідне лісомисливське господарство».	12
2.2. Методи прогнозування, що застосовувались для оцінки впливу на довкілля.	17
2.3. Кількість відходів, викидів, забруднення води, повітря, ґрунту та шумового, вібраційного, навантаження, при провадження поточної діяльності 1	
2.3.1. Оцінка за видами та кількістю викидів забруднюючих речовин в атмосферне повітря.	18
2.3.2. Оцінка за видами та кількістю очікуваних відходів.	20
2.3.3. Оцінка за видами та кількістю очікуваних скидів та забруднення води, та ґрунту	22
2.3.4. Оцінка за видами та кількістю очікуваного шумового та вібраційного забруднення	23
Висновки до розділу 2	25
РОЗДІЛ 3. ОЦІНКА ВПЛИВУ НА ДОВКІЛЛЯ ПЛАНОВОЇ ДІЯЛЬНОСТІ	26
3.1. Сфера, джерела та види можливого впливу на довкілля	26
3.2. Заплановані заходи, спрямовані на запобігання, відведення, уникнення, зменшення, усунення значних негативних впливів на навколишнє середовище	29
Висновки до розділу 3	31
ВИСНОВКИ.	32
СПИСОК ВИКОРИСТАНИХ ДЖЕРЕЛ.	33
ДОДАТКИ	36-41

ВСТУП

Одним із важливих процесів участі громадськості в управлінні лісами є процес оцінки впливу на навколишнє середовище. Оцінка впливу регулюється законом і застосовується в багатьох західних країнах протягом багатьох років.

Держава визначає перелік видів діяльності, які можуть негативно впливати на довкілля. Така діяльність включає великі та малі проекти, такі як розробка корисних копалин, будівництво окремих будівель або комплексів, а також будівництво різних типів електростанцій. Замовники такої діяльності повинні пройти процедуру оцінки впливу на навколишнє середовище, щоб отримати дозвіл на виконання робіт.

За результатами розгляду відповідний державні органи приймають рішення про прийнятність чи неприйнятність запланованої діяльності. Це дозволить підприємствам у першому випадку отримати необхідні дозволи та розпочати роботи.

Метою даної роботи є оцінка впливу діяльності ДП «Новоград-Волинське досвідне лісомисливське господарство» на довкілля та запропонувати природоохоронні заходи щодо зменшення негативного впливу на навколишнє середовище.

Для досягнення вищезазначених цілей пропонуються наступні завдання:

- дослідження планової та поточної діяльності ДП «Новоград-Волинське досвідне лісомисливське господарство»;
- оцінка видів та обсягів утворення та накопичення різноманітних відходів, викидів, забруднення води, атмосфери, земельних ресурсів, шуму та впливів під час поточної діяльності ДП «Новоград-Волинське досвідне лісомисливське господарство»;
- провести оцінку антропогенних екологічних аспектів впливу при поточної діяльності ДП «Новоград-Волинське досвідне лісомисливське господарство»;

- Запропонувати конкретні ефективні механізми, спрямовані на уникнення запобігання та усунення зменшення обсягу впливу на екологічні фактори навколишнього природного середовища.

Об'єктом дослідження є планова та поточна діяльність ДП «Новоград-Волинське досвідне лісомисливське господарство», які використовують лісові ресурси в порядку суцільних рубок головного користування та суцільних санітарних рубок.

Предметом дослідження є вплив на екологічні фактори у ході поточної діяльності ДП «Новоград-Волинське досвідне лісомисливське господарство».

Використовувались в роботі математичні статистичні методи для виконання поставлених завдань. Аналітичні описи, математичне моделювання експертні оцінки, аналогії.

Перелік публікацій:

1. Дурицький М.О. Вплив на довкілля діяльності ДП «Новоград - Волинський Лісгосп АПК» Природно – ресурсний комплекс Західного Полісся в контексті сталого розвитку : збірник тез доповідей Всеукраїнської науково-практичної конференції науковців, аспірантів і здобувачів вищої освіти, м. Березне, 16-17 травня 2023 року. [Електронне видання]. Березне: НСІ НУВГП, 2023. С.83-85.

https://nsi.nuwm.edu.ua/index.php?preview=1&option=com_dropfiles&format=&task=frontfile.download&catid=256&id=469&Itemid=10000000000

2. Гайворонський А. О., Дурицький М. О., Бабийчук І. М. Огляд стану водного господарства Житомирської області. Екологія. Наука. Практика – 2022 Матеріали XVIII Всеукраїнської науково-практичної конференції, м. Житомир, 21 травня 2022 року. Житомир. – «Поліський національний університет», 2022. С. 10–12 с.

Практичне значення отриманих результатів: Результати випускної роботи можуть бути використані для розробки та планування заходів щодо зменшення негативного впливу на навколишнє середовище окремих видів використання

лісових ресурсів, а саме суцільних рубок і лісовідновлення та суцільних рубок в умовах поточної та планової діяльності.

Структура та обсяг роботи: кваліфікаційна робота включає 41 сторінки друкованого тексту 6 таблиць, 4 рисунків та 33 джерел літератури додатків.

ПЕРЕЛІК УМОВНИХ ПОЗНАЧЕНЬ, СИМВОЛІВ, СКОРОЧЕНЬ**I ТЕРМІНІВ**

ОВД	– оцінки впливу на довкілля;
ОБРВ	–орієнтовно безпечні рівні впливу.
ПММ	– паливно-мастильні матеріали;
ТПВ	– тверді побутові відходи;
ЗУ	– закон України;
ДП	– державне підприємство ;
ГДК	– гранично допустимі концентрації;
НМЛОС	–неметанові леткі органічні сполуки
(СО)	оксид вуглецю
(NO ₂)	двоокис азоту
Правил ОП	Правила охорони праці

РОЗДІЛ 1

ПРОВЕДЕННЯ ПРОЦЕДУРИ ОЦІНКИ ВПЛИВУ НА ДОВКІЛЛЯ В ЛІСОВІЙ ГАЛУЗІ (ОГЛЯД ЛІТЕРАТУРНИХ ДЖЕРЕЛ)

Згідно зі статтею 69 Лісового кодексу України, лісорубний квиток - це спеціальний дозвіл на заготівлю деревини для основного призначення на відведеній земельній ділянці лісового фонду. Лісорубні квитки видаються відповідно до Указу № 761 (Про спеціальне використання лісових ресурсів) та (як ліцензійний документ) - відповідно до Закону України «Про дозвільну систему у сфері господарської діяльності». [2].

Обов'язковою умовою видачі лісорубного квитка на вид планованої діяльності, передбачений статтею 21 частини другої статті 3 Закону України «Про оцінку впливу на довкілля», є висновок, який визначає допустимість проведення такої діяльності. Відповідно до статті 69 Лісового кодексу України результати ОВД враховуються при прийнятті рішення та можуть бути підставою для прийняття рішення про відмову у видачі спеціального дозволу. [1].

З метою зменшення кількості процедур ОВД для отримання кожного лісорубного сертифіката, зменшення адміністративного навантаження та забезпечення проведення ОВД на етапі, коли ще розглядаються альтернативні лісогосподарські заходи, рекомендується планувати заходи щодо затвердження та затвердження матеріали лісовпорядкування, оцінка обсягів рубок або поліпшення санітарного стану лісів. Це дозволить у подальшому а) оформляти лісорубні квитки на лісогосподарську діяльність, зазначену у відповідному матеріалі, та б) враховувати екологічні умови діяльності, визначені у висновках ОВД у лісогосподарських документах. [1-4].

З цих причин, а також враховуючи перехідний період від набрання чинності законом до закінчення терміну дії чинних матеріалів лісовпорядкування для великої кількості лісогосподарських підприємств, рекомендовано впроваджувати ОВД у такі етапи:

1) Рубок суцільного та поступового призначення головного цільового призначення та суцільних санітарних рубок на площі понад 1 гектар до прийняття рішення про затвердження матеріалів лісовпорядкування. Водночас, повідомлення про заплановані заходи рекомендується подавати до першої лісовпорядної наради (рис. 1).

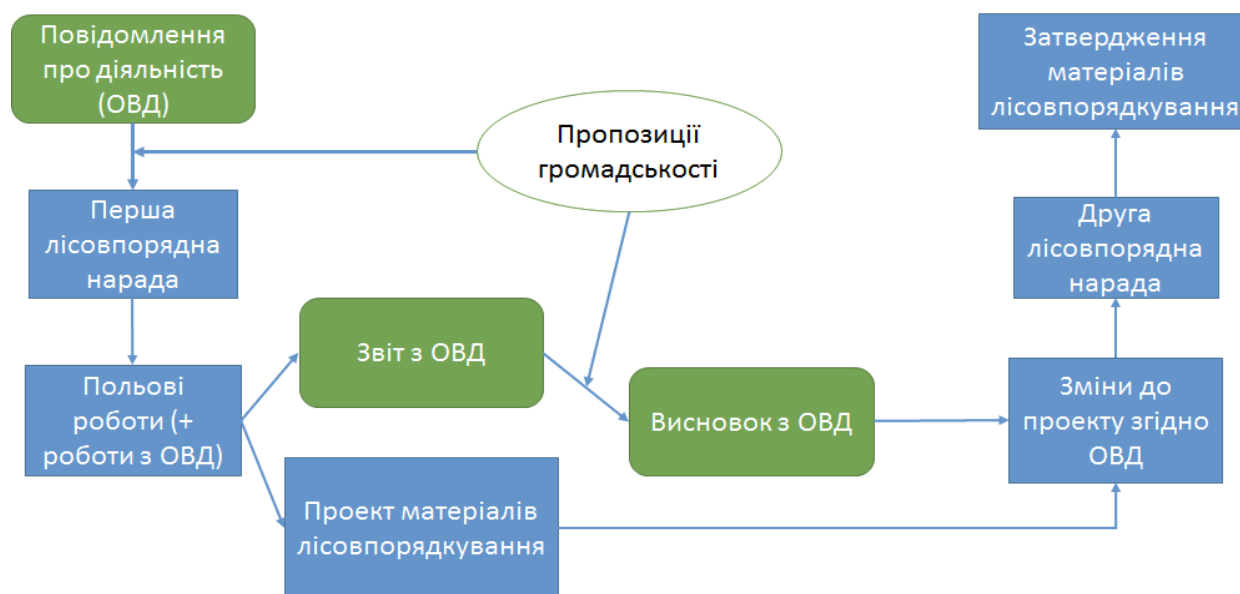


Рис. 1. Проведення ОВД до рішення про затвердження матеріалів лісовпорядкування. [1, 7].

Отримані зауваження та пропозиції щодо обсягу дослідження та рівня деталізації інформації були враховані при плануванні та проведенні польових лісовпорядних робіт. У подальшому матеріал лісовпорядкування узгоджено з висновками, які надійшли в ОВД та затверджені другою лісовпорядковою нарадою. Таким чином можна запобігти розбіжностям і суперечностям між висновками ОВД і запланованими заходами, передбаченими матеріалом лісовпорядкування.

2) Матеріали лісовпорядкування затверджено до набрання чинності цим законом або переглянуто кошторис лісозаготівлі до прийняття рішення про затвердження кошторису лісозаготівлі.

3) До прийняття рішення про затвердження переліку заходів щодо поліпшення санітарного стану лісів відповідно до статті 5 Правил № 555 (Правил санітарного стану лісів в Україні). 4) Якщо лісовпорядні матеріали

затверджені до набрання чинності законом, а також кошторис заготівлі суцільної та поступової заготівлі та суцільної санітарної заготівлі на основну мету, відрахування такс з фонду ОВД заготівлі основного призначення здійснюється на ці матеріали, але лісорубний квиток ще не виданий Або ще не вирішили видавати лісорубні квитки. У разі необхідності внесення змін під час здійснення лісогосподарської діяльності експлуатаційний підрозділ самостійно визначає необхідність впровадження ОВД на підставі «Критеріїв ідентифікації заходів з оцінки впливу на довкілля, розширення та зміни об'єктів», затверджених Кабінетом Міністрів України. від 13 грудня 2017 року №1010 постанова. [1, 8].

Три етапи підготовки звіту

1) Рекомендується провести попередній аналіз територій, об'єктів та їх екологічних факторів до початку процедури . На основі аналізу було складено перелік очікуваних значних впливів, характерних для територій та заходів програми. Вони проводять попереднє планування методів та збору та аналізу інформації, вибір джерел інформації та експертів, залучених до дослідження.

2) на початку процедури ОВД, обсяг необхідного дослідження та відповідні заплановані дії та їх альтернативи, поточний стан навколишнього середовища та його окремі фактори (компоненти), а також відповідні визначення очікуваних впливів. З цією метою запитуються думки та пропозиції від громадськості або уповноважених органів з цього питання. Остаточний вибір джерел інформації та залучених експертів, методології та методики проведення дослідження.

3) проводити дослідження кожного окремого фактора довкілля (у розумінні та в межах чинника довкілля, визначеного пунктом 4 частини другої статті 6 Закону), визначати обґрунтовані альтернативи здійснення запланованої діяльності, формулювати планові заходи. , План моніторингу та контролю впливу на навколишнє середовище під час здійснення запланованої діяльності. написати звіт.

Суб'єкти господарювання мають можливість одночасно з повідомленням про плановану діяльність подати запит до уповноважуючого органу щодо надання умов щодо обсягу дослідження та рівня деталізації інформації. Звіт з оцінки впливу на навколишнє середовище. Це дає змогу зрозуміти необхідний рівень деталізації землі, водойм, біорізноманіття та природних особливостей ще до підготовки звіту. Водночас, надання умов щодо обсягу дослідження та рівня деталізації інформації, що міститься у звіті, не позбавлятиме уповноважений орган чи громадськість майбутніх прав після публікації звіту. [1, 15, 18].

РОЗДІЛ 2.
ХАРАКТЕРИСТИКА ТЕРИТОРІЇ ОБ'ЄКТУ ТА МЕТОДИ
ПРОГНОЗУВАННЯ. ОЦІНКА ЗА ВИДАМИ ТА КІЛЬКІСТЮ
ЗАБРУДНЕНЬ

2.1. Характеристика планової діяльності ДП «Новоград-Волинське досвідне лісомисливське господарство»

Державне підприємство «Новоград-Волинське досвідне лісове та мисливське господарство» розташоване на заході Житомирської області. ДП «Новоград-Волинське ДЛІМГ» знаходиться у державній власності, у веденні Міністерства лісового та мисливського господарства Житомирської області, у веденні Державного агентства лісових ресурсів України.

Загальна площа - 30169,4 га, з них вкриті лісом - 25975 га, з них 11841 га - лісові культури (лісові насадження). Розподіл лісів за віком: - молодняки - 5386 га (20,7%); - середньовікові ліси - 11735 га (45,2%); - стиглі ліси - 5033 га (19,4%); - пристигаючі та перестійні ліси - 3821 га (14,7%) [24].

Склад насаджень за основними лісоутворюючими породами: - ялина - 9012 га (34,7%); - листяні породи - 9363 га (36,1%); - в т.ч. дуб - 7849 га (30,2%); - хвойні породи - 7600 га (29,2%); запас деревини на 1 га лісової площі становить 229 м³. Загальний запас деревини становить 5959 000 м³. Детальні характеристики наведені на Рисунку 2-4.

Таблиця 1.

Адміністративно-організаційна структура підприємства
 ДП «Новоград-Волинське досвідне лісомисливське господарство»

Найменування лісництв	Площа, га
Курчицьке	6364,0
Малоцвілянське	4911,7
Пищівське	5900,0
Пилиповецьке	3676,6
Новоград-Волинське	5346,6
Ярунське	3975,6
Всього по лісгоспу:	30174,5

До складу державного підприємства "Новоград-Волинське дослідне лісомисливське господарство" входять шість лісництв, цех переробки деревини та переробки відходів, п'ять механізованих лісозаготівельних ділянок при станції Новоград-Волинське-1 та автоколони з ремонтною майстернею. Склад та загальна площа підприємства ДП "Новоград-Волинське дослідне лісомисливське господарство" (табл. 1). [22].

Лісорозведення та лісовідновлення на площі близько 2000 га, об'ємом 36,0 тис. м³; вирощується понад 2 млн. саджанців; лісовідновлення на площі близько 1000 га, об'ємом близько 1,5 млн. саджанців. Лісовідновлення відбувається на площі 230 га. Щорічно створюється близько 70 га нового лісу. З метою збереження унікальної природи Новоград-Волинського регіону компанія створила на його території природний заповідник. Доглядаються мисливські угіддя підприємства. Чисельність диких тварин на території господарства становить 110 лосів, 125 благородних оленів, 500 європейських антилоп, 370 кабанів, 420 зайців, 70 лисиць, 189 бобрів, 50 борсуків та в межах чисельності інших тварин.



Рис. 2 Поділ загальної площі на категорії ДП «Новоград-Волинське дослідне лісомисливське господарство»

Основною продукцією компанії є - лісоматеріали, -. продукти переробки деревини - декоративні матеріали для озеленення, - тощо. Існуюче розмежування лісів (рис. 2) здійснено відповідно до Постанов Кабінета Міністрів України № 735 від 18 квітня 2006 року "Порядок поділу лісів на категорії та виділення особливо захисних лісових ділянок". Ліси природоохоронного, наукового, історико-культурного призначення 1277,3 га; ліси рекреаційного та оздоровчого призначення 2472,9 га; захисні ліси 1579,9 га; ліси розвитку 24844,4 га.

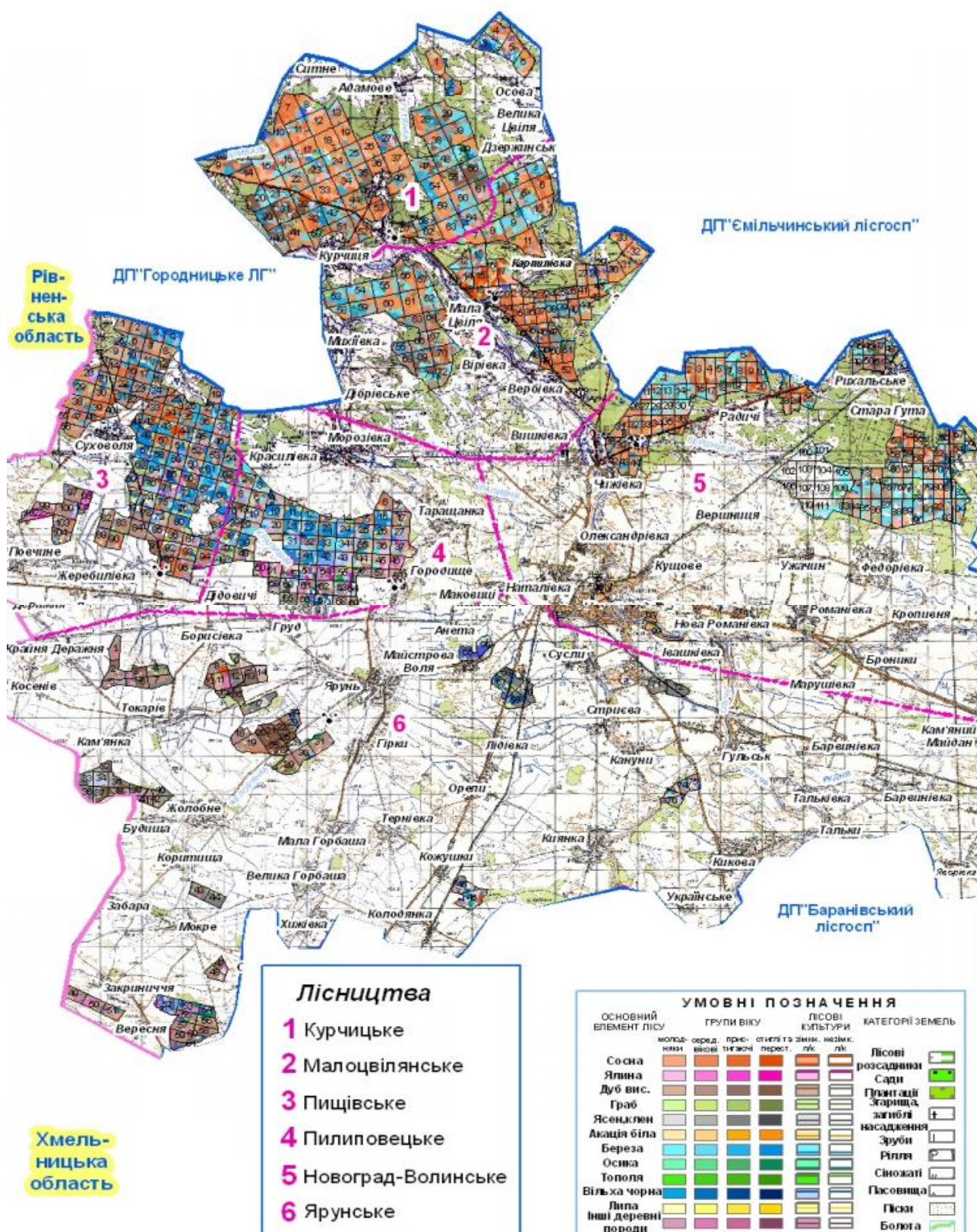


Рис. 3. Карта схема ДП «Новоград-Волинське досвідне лісомисливське господарство»

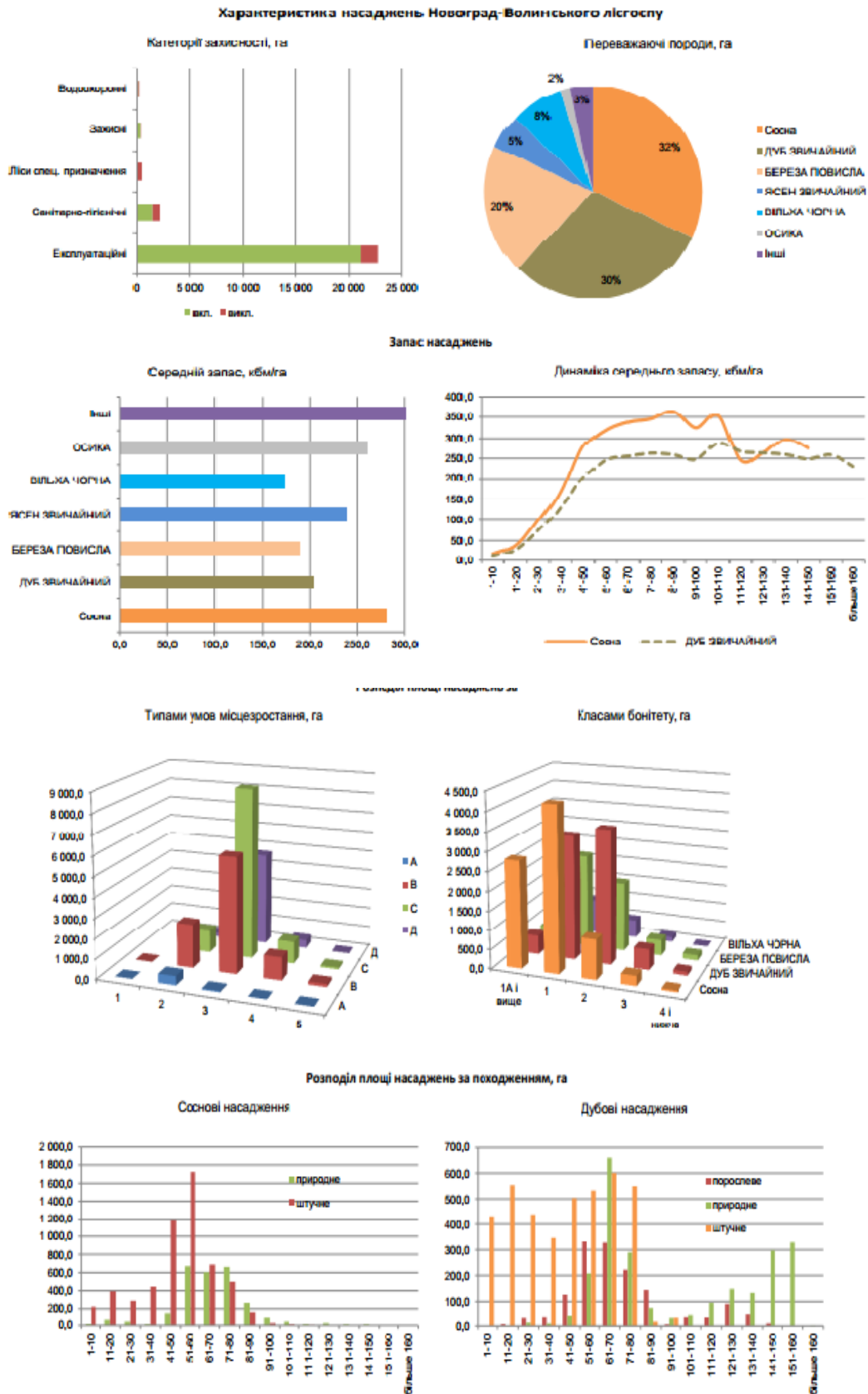


Рис. 4 Характеристика насаджень ДП «Новоград-Волинське досвідне лісомисливське господарство»

2.2. Методи прогнозування, що застосовувались для оцінки впливу на довкілля

Розрахунки різних впливів викидів забруднюючих речовин проводяться за різними методологіями та методологіями запланованих заходів, які ми наведемо в цьому розділі та в Додатку А. [1-20].

Види та кількість відходів визначалися за:

- Критеріями експлуатаційного ресурсу шин для вітчизняних автотранспортних засобів, затвердженими Наказом Міністерства транспорту України № 420 від 8 грудня 1997 року;

- Положенням про нагляд і технічне обслуговування свинцево-кислотних акумуляторних батарей для стартерів ND 7214 U 95120-157-97, затвердженим Наказом Міністерства транспорту України № 417 від 8 грудня 1997 року;

- КТМ 207 Україна 012-95 Рекомендовані норми накопичення твердих побутових відходів у населених пунктах України;

- Регулюючі коефіцієнти згідно з правилами роботи будівельних підприємств;

- Питомі норми утворення відходів.

Розрахунок викидів забруднюючих речовин ("ПГ") від спалювання деревних відходів в котлах проводився згідно з

1. "Збірник показників викидів (питомих викидів) забруднюючих речовин в атмосферу різними галузями промисловості", том I, Донецьк 2004;

2. "Збірник методик розрахунку вмісту забруднюючих речовин у викидах від неорганізованих джерел забруднення атмосфери", УкрНТЕК, Донецьк-2000.

Оцінка впливу вібраційного забруднення.

1. відповідно до Наказу № 248 Міністерства охорони здоров'я України від 08.04.2014 "Про затвердження Державних санітарних норм та правил "Гігієнічна класифікація праці за показниками шкідливості та небезпечності факторів виробничого середовища, важкості та напруженості трудового процесу".[1-20].

2. гігієнічна оцінка постійної вібрації, що впливає на працівників (загальної та локальної), здійснюється відповідно до Державних санітарних норм виробничої загальної та локальної вібрації, затверджених постановою Головного державного санітарного лікаря України від 1 грудня 1999 року № 39.

Розрахунковий еквівалентний рівень шуму на відстані 500 м від лісосіки для кожного джерела шуму визначається відповідно до п. 6.2.2 ДСТУ-Н Б В.1.1-35:2013. [1-20].

2.3. Кількість відходів, викидів, забруднення води, повітря, ґрунту та шумового, вібраційного, навантаження, при провадженні поточної діяльності

2.3.1 Оцінка за видами та кількістю викидів забруднюючих речовин в атмосферне повітря

Коли організація здійснює заплановану діяльність, потенційними джерелами прямого впливу на навколишнє середовище в місці розташування запланованої діяльності є двигуни внутрішнього згорання автотранспорту, колісні трактори та бензопили. Негативний вплив на довкілля може проявлятися у вигляді забруднення повітря вихлопними газами та пошкодження поверхні ґрунту. Робота техніки (бензопил, газонокосарок) та автотранспорту забруднює повітря шумом, вихлопними газами та пилом.

Лісове господарство та лісозаготівля викидають забруднюючі речовини в повітря від обладнання та працюючих двигунів транспортних засобів. Найнебезпечнішими з них є оксид вуглецю (CO), діоксид азоту (NO) та вуглеводні (пари бензину CH).

Компанія використовує сортувальний метод заготівлі деревини, що дозволяє використовувати колісні трактори та машини. Валка дерев, обрізання сучків і стовбурів здійснюється машинами Husqvar.

Використовуються бензопили Husqvarna та Stihl.

Транспортування деревини з верхнього складу на нижній здійснюється сортувальниками, ЗІЛ-131, МАЗ-6308, А8, КАМАЗ 4310, МТЗ-892, МТЗ-892.2 та МТЗ-1221.

Середнє споживання бензину при нормальній експлуатації машин та обладнання оцінюється в 196 100 літрів на рік, або 49,5 тонн при середній густині 0,75 г/см³. Середнє споживання дизельного палива становить 176 000 літрів на рік при середній густині 0,85 г/см³ (0,86 г/см³ для літнього палива і 0,84 г/см³ для зимового палива), що дорівнює 149,6 тонни. Орієнтовна кількість лісозаготівельних днів на рік становить приблизно 250 робочих днів.

Для оцінки рівня забруднення повітря були розраховані викиди забруднюючих речовин з використанням методу, описаного в розділі 2.2.

Питомі викиди від спалювання однієї тонни палива наведені в Таблиці 2, хоча вони відрізняються залежно від типу палива.

Таблиця 2

Питомий викид при спалюванні 1 тонни палива залежності від виду роботи транспорту і обладнання при лісозаготівлі

Викиди забруднюючих речовина (кг)	Вид палива	
	Бензин	Дизельне
Оксид вуглецю	198,8	36,20
Оксиди азоту у перерахунку на діоксид азоту (діоксин азоту)	22,6	32,4
Діоксид сірки	1,01	4,30
Неметанові леткі сполуки	29,5	8,17
Метан	0,63	0,23
Азоту (1) оксид (NO ₂) (оксид азоту)	0,037	0,11
Аміак	0,003	0-
Речовини у вигляді суспендованих твердих частино (сажа)	0,01	3,83
Вуглецю діоксид (вуглекислий газ)	3184	3139
Бенз(а)пірен	0,035	0,02

Валовий викид від роботи усієї техніки наведено в таблиці 3

Таблиця 3

Викиди забруднюючих речовин

Викиди забруднюючих речовина (кг)	т/рік
Оксид вуглецю	41,7
Оксиди азоту у перерахунку на діоксид азоту (діоксин азоту)	15,7
Діоксид сірки	1,87
Неметанові леткі сполуки	7,2
Метан	0,187
Азоту (1) оксид (NO ₂) (оксид азоту)	0,05
Аміак	0,0054
Речовини у вигляді суспендованих твердих частино (сажа)	1,584
Вуглецю діоксид (вуглекислий газ)	866,4
Бенз(а)пірен	0,0266

2.3.2. Оцінка за видами та кількістю очікуваних відходів

Визначення видів та кількості відходів проведені з використанням норм, правил, рекомендованих норм, нормативних коефіцієнтів для підприємств, питомих показників утворення відходів наведені в розділі 2.2. та таблиці 4

Таблиця 4

Відходи, що утворюються від діяльності підприємства

Найменування відходів	Місце тимчасового розміщення відходу на підприємстві, або місце збору з метою подальшої передачі	Характеристики відходів
Відходи Комунальні	На спеціально підготовленому майданчику в контейнері	Відходи споживання: Середньорічний морфологічний склад відходів з території підприємств, установ та організацій представлений такими основними компонентами за масою: - кварцовий пісок - 8-9 мас.%; - залишки побутових відходів (вироби з паперу, скла та полімерних матеріалів) - 82-88 мас.%; - харчові залишки - 6-9 мас.%;
Шини, зіпсовані	На спеціально підготовленому майданчику	Відходи споживання: утворюється після закінчення терміну придатності або після початкових дефектів під час технічного обслуговування та ремонту транспортних засобів.

		<p>Ці відходи відповідають вимогам ГОСТ 8407 89 "Сировина гумова вторинна. Шини та камери покришок".</p> <p>Сировина (продукція): шини пневматичні для легкових автомобілів, причепів, легких вантажних автомобілів і автобусів (особливо малої місткості) ГОСТ 4754-97, шини пневматичні для вантажних автомобілів, причепів, автобусів і тролейбусів ГОСТ 5513-97.</p> <p>Фізичний і агрегатний стан: тверді.</p> <p>Морфологічний склад відходів: - синтетичний вулканізований каучук - 71 - 75 мас, - металокорд - 11 - 18 мас.ч.; - армована тканина - 11 - 12 мас.ч.</p>
Батареї чи акумулятори	На спеціальному майданчику в контейнері	<p>Відход споживання: не придатні для подальшого використання, не розібрані акумулятори, утворюються в результаті заміни після закінчення терміну придатності і / або достроковий вихід з ладу при технічному обслуговуванні.</p> <p>Фізичний, агрегатний стан: нерозібране устаткування</p> <p>Морфологічний склад відходу: корпуси пластикові – 12 – 15 мас.%; елементи- 60 - 70 мас.%; залишки кислот мінеральних – до 15 мас.%. (склад визначений за проектним рішенням)</p>
Лампи люмінесцентні	Герметичний металевий контейнер в окремому закритому складському приміщенні	<p>Відходи споживання: заміна ртутних ламп, що вийшли з ладу після закінчення терміну придатності та/або внаслідок передчасного виходу з ладу під час технічного обслуговування електрообладнання, які непридатні для використання.</p> <p>Морфологічний склад відходів: скло спеціальне для освітлювального обладнання - 80% за масою, люмінофори - 3% за масою, електроконтактні елементи з алюмінієвих сплавів - 17% за масою, ртуть металева - 0,025-0,12 г/шт (склад визначається проектним рішенням).</p>
Ґрунти, забруднені нафтопродуктами.	На підготовленому майданчику в контейнері.	<p>Відходи споживання: ґрунт, забруднений нафтопродуктами та хімікатами.</p> <p>Ґрунт, забруднений нафтопродуктами та хімічними речовинами.</p> <p>Вихідні матеріали (продукти) процесу: олива моторна для дизельних двигунів, олива моторна універсальна та карбюраторна, олива гідравлічна, ґрунт.</p> <p>Морфологічний склад відходів: суміш ґрунту та технічних нафтопродуктів, сторонні предмети (наприклад, пісок, тирса).</p>

Наступні відходи також утворюються в невеликих кількостях. Моторні та трансмісійні оливи, мастила (хлоровані, розкладені та використані), брухт чорних та кольорових металів, тирса.

Зберігання відходів здійснюється відповідно до гігієнічних норм та обладнання Відходи, що утворюються в ході планової діяльності, безпечно передаються спеціалізованим установам відповідно до договірних умов та вимог екологічної безпеки.

2.3.3. Оцінка за видами та кількістю очікуваних скидів та забруднення води, та ґрунту

Основними можливими наслідками впливу на водні об'єкти є забруднення водотоків промисловими відходами, поверхневий стік з доріг та порушення гідрологічного режиму.

В результаті лісозаготівельних робіт може змінитися система рівня ґрунтових вод на поверхні ґрунту, що спричинить підняття рівня ґрунтових вод, що призведе до перезволоження та заболочування прилеглих територій.

Другим наслідком підвищення рівня ґрунтових вод є зміна біоценозу (флори і фауни): територія ЛМГ має добре розвинену гідрологічну систему. Чинне законодавство, що забороняє проведення основних лісозаготівельних робіт поблизу водних об'єктів, мінімізує негативний вплив на водні ресурси під час лісозаготівельних робіт.

Лісова територія (лісова зона) ДП "Новорад-Волинське лісомисливське господарство" поблизу русел річок, озер, водосховищ та інших водних об'єктів за критеріями віднесена до категорії захисних лісів, тому значного впливу на водні об'єкти під час провадження планованої діяльності не спостерігається.

Площа лісової зони, що зростає на руслах річок, озер, водосховищ та інших водних об'єктів, була розрахована відповідно до критеріїв, і фактична площа існуючої лісової зони становить 479,2 га.

Враховуючи вищевикладене, вплив планованої діяльності ДП "Новоград-Волинське досвідне лісомисливське господарство" на водні ресурси можна

стверджувати, що він знаходиться в допустимих межах за умови дотримання вимог чинного природоохоронного законодавства під час здійснення планованої діяльності.

За даними ґрунтово-лісотипологічного обстеження, проведеного Генеральною експедицією у 2018 році, розподіл загальної площі за типами ґрунтів виглядає наступним чином - підзолисті ґрунти - 32,3%, - дернові ґрунти - 31,3%, - сірі лісові ґрунти - 20,8%, - болотні ґрунти - 13,2%.

Ерозійні процеси Враховуючи характер рельєфу на території ДП "Новоград-Волинське лісомисливське господарство", водну ерозію можна оцінити як незначну.

Існує ризик ущільнення ґрунту транспортними засобами при проведенні рубок головного користування та суцільних санітарних рубок при виконанні окремих операцій технологічного процесу. Ризик ущільнення ґрунту вважається незначним, оскільки використовується колісна техніка вагою менше 10 тонн.

Під час механізованих робіт існує потенціал забруднення ґрунту та надр через можливі витоки та розливи паливно-мастильних матеріалів з обладнання та транспортних засобів. Потенційний вплив на ґрунти є локальним і незначним.

2.3.4. Оцінка за видами та кількістю очікуваного шумового та вібраційного забруднення

Для оцінки шумового впливу були розраховані еквівалентні рівні шуму від машин та обладнання.

Джерела шуму під час запланованої діяльності наведені в Таблиці 5. В Ізюмі загальний максимальний рівень шуму становитиме 100,8 дБА під час роботи машин та обладнання для проведення основних рубок на лісовій ділянці площею близько 3 га.

Оскільки населений пункт розташований на значній відстані від основної лісосіки, рівні шуму не перевищуватимуть нормативних меж населеного пункту.

Під час реалізації планованої діяльності джерелами вібраційного забруднення та шкідливих виробничих факторів будуть транспортні та транспортно-технічні вібрації.

Таблиця 5

Джерела впливу при плановій діяльності ДП «Новоград-Волинське
досвідне лісомисливське господарство»

№ п/п	Марка	Кількість	Рівень шуму, дБА
1	Бензопили марки ХУСКВАРНА	6	100
2	Бензопили марки ШТІЛЬ	12	100
3	Стовбуровози ЛТ-25 на базі Урал-4320 та ЗІЛ-131	7	70
4	Сортиментовози (гідроманіпулятори та гідрокрани) Автомобіль ЗІЛ-131 з гідроманіпулятором Автомобілі Урал, МАЗ з гідроманіпулятором	8	80
5	Трактори МТЗ 82, МТЗ-892, МТЗ-892,2, МТЗ-1221	11	90

Вібрації, що генеруються транспортними засобами, тракторами та бензопилами, можуть передаватися через ґрунт на будівлі та споруди в безпосередній близькості, але рівні впливу не були досягнуті через обмежену відстань передачі (не більше 10 м) та відсутність постійних або тимчасово зайнятих будівель в зоні проведення робіт.

Висновки до розділу 2:

1. У цьому розділі наведено коротку характеристику, адміністративну та організаційну структуру підприємства, наведено показники насаджень, філій державного підприємства ДП «Новоград-Волинське досвідне лісомисливське господарство».

2. Оцінка надається за видами та кількістю відходів, викидів, забруднення води, атмосферного повітря та шуму, вібрації що утворюються під час здійснення запланованої діяльності.

3. Ознайомлено з різними методами розрахунку забруднюючих речовин та методами, які використовуються для складання та аналізу показників впливу на довкілля.

РОЗДІЛ 3.

ОЦІНКА ВПЛИВУ НА ДОВКІЛЛЯ ПЛАНОВОЇ ДІЯЛЬНОСТІ

3.1. Сфера, джерела та види можливого впливу на довкілля:

Планована діяльність ДП "Новоград-Волинське досвідне лісомисливське господарство" може мати значний вплив на довкілля та підпадає під першу категорію планованої діяльності та об'єктів, що підлягають оцінці впливу на довкілля, а саме Закон України "Про оцінку впливу на довкілля", частина 2, пункт 21, стаття 3. [1].

Основні негативні впливи на навколишнє середовище, які можуть виникнути в результаті планованої діяльності, а також заходи щодо запобігання або зменшення цих впливів представлені в Таблиці 6.

Таблиця 6

Основні негативні впливи

Назва лісогосподарського заходу	Фактори довкілля, соціальні	Потенційні негативні впливи	Опис заходів з пом'якшення впливу	Оцінка впливу
Суцільні та поступові рубки головного	Атмосферне повітря	Токсичні сполуки, що викидаються двигунами тракторів, автомобілів, бензопил тощо.	Використовувати транспортні засоби та техніку в належному технічному стані Утримувати техніку в належному технічному стані, проводити планові огляди, своєчасно замінювати витратні деталі, купувати якісні паливно-мастильні матеріали.	Незначний
	Ґрунти	Ерозія: пошкодження рослинності та ґрунту Ерозія: пошкодження рослинності та ґрунту, підвищений ризик водної ерозії Погіршення структури ґрунту: зниження родючості, проникності,	Дотримуватись проекту лісовпорядкування. Використовувати природні технології та техніку. Використовувати природо Виділити ключові біотопи вздовж водотоків, тощо, та максимально охороняти лісову рослинність.	Незначний

		<p>водуотримання та аерації ґрунту.</p> <p>Температура: швидке збільшення освітленості, що супроводжується підвищенням температури після оголення ґрунту та висиханням поверхні ґрунту.</p>		
	Вода	<p>Збільшення поверхневого стоку. Тимчасові зміни руслового стоку, підтоплення: через мікротопографічні зміни, перехоплення водного потоку, ущільнення ґрунту.</p>	<p>Обирайте безпечний сезон для роботи. Не допускайте, щоб деревина лежала у водотоках. При виконанні робіт Дотримуйтесь вимог технічної карти та екологічних і соціальних стандартів Дотримуйтесь вимог технічної карти та екологічних і соціальних стандартів,</p>	Незначний
	Рослинність	<p>Зміна породного складу дерев Засміченість бур'янами, що перешкоджає природному поновленню та створенню лісових культур</p>	<p>Впровадити режим поступових рубок, де це можливо. Виявляти рідкісні та зникаючі види рослин, визначати важливі оселища на цих територіях, наносити їх на технічні карти та зберігати під час лісозаготівель.</p>	Незначний
	Тварини	<p>Зменшення чисельності тварин та місць їхнього проживання: знищення місць проживання. Втрата або пошкодження дерев, важливих для тварин</p>	<p>Ідентифікація оселищ Виявлення оселищ, місць розмноження та шляхів міграції диких тварин Виявлення оселищ, місць розмноження та шляхів міграції диких тварин Встановлення "сезонів тиші". встановлено. встановлено.</p>	Несуттєвий
Заготівля деревини на всіх	Ризик для життя і здоров'я	Наявність небезпечних деревостанів в 50 м	Планувати заходи щодо небезпечних посадок дерев на	Незначний

видах рубок	людини	зонах біля лісосік.	природоохоронних територіях. Керувати дотриманням Правил охорони праці та промислової безпеки	
	Безпека та охорона здоров'я	Ризики нещасних випадків	Плани з охорони здоров'я та безпеки. Контроль за його дотриманням на протязі року	Значний
	Соціальні аспекти	Руйнування інфраструктури мережі доріг.	Планування та забезпечення безпеки Забезпечення безпеки руху під час виконання робіт Забезпечення безпеки руху під час трелювальних робіт, вивезення деревини та інших операцій, На спеціальних і чітко визначених дорогах.	Незначний

Масштаб, джерело і тип потенційного впливу на навколишнє середовище

- Клімат і мікроклімат - Діяльність, пов'язана з рубанням головного користування та суцільними рубками, може вплинути на місцевий клімат через зменшення випаровування. Цей вплив буде короткочасним, оскільки на лісосіках заплановані заходи з лісовідновлення.

- Повітря: викиди від техніки та обладнання під час лісозаготівлі та вивезення деревини;

- Шум і вібрація: шумове забруднення та вібрація від машин і обладнання під час лісозаготівлі та вивезення деревини;

- Водні ресурси: для пиття працівники використовують привізну воду;

- Ґрунтові та земельні ресурси: незначне пошкодження верхнього шару ґрунту під час лісозаготівлі та трелювання деревини;

- Геологічне середовище - жодних змін у природному стані геологічного середовища;

- Флора і фауна: збільшення джерел шуму під час лісозаготівельних робіт може мати незначний вплив (фактори занепокоєння) на середовище існування тварин, умови розмноження та шляхи міграції. В результаті планованої діяльності може мати місце незначний допустимий вплив на просторове, видове, популяційне та симбіотичне різноманіття флори. [1-20].

- Природно-заповідний фонд: на території природно-заповідного фонду не планується проведення масштабних лісозаготівель;

- Соціальне середовище (населення): створення нових робочих місць, надходження до місцевого та державного бюджетів;

- Техногенне середовище: вплив буде в межах вимог чинного законодавства, оскільки були вжиті необхідні заходи безпеки відповідно до технологій розробки;

- Поводження з відходами - відходи зберігаються відповідно до гігієнічних та безпечних стандартів. Поводження з відходами - відходи зберігаються відповідно до гігієнічних норм і стандартів безпеки; Поводження з відходами - відходи зберігаються відповідно до гігієнічних норм і стандартів безпеки. Відходи, що утворюються в ході запланованої діяльності, передаються спеціалізованій установі відповідно до укладеного договору та вимог щодо охорони навколишнього середовища та безпеки. [1-20].

3.2. Заплановані заходи, спрямовані на запобігання, відведення, уникнення, зменшення, усунення значних негативних впливів на навколишнє середовище.

Він пропонує комплексні проектні, технічні та організаційні рішення щодо запобігання, відвернення, уникнення, зменшення та усунення значних негативних впливів на навколишнє середовище з метою забезпечення нормального стану навколишнього середовища та його безпеки під час планованої діяльності, а також екологічної безпеки території після завершення робіт.

Для захисту лісів і ґрунтів від пошкодження технікою компанія планує

Оптимізувати кількість трелювальних колій та навантажувальних майданчиків на лісосіках та трелювати лісопродукцію тракторами з низьким тиском на ґрунт

лісосіки з вологими або заболоченими ґрунтами планується розробляти взимку;

дотримання нормативів допустимого пошкодження верхнього шару ґрунту; та

Інші заходи, спрямовані на попередження, запобігання, уникнення, зменшення або усунення значного негативного впливу на ґрунти, наведені у джерелі [22].

Заходи, спрямовані на попередження, запобігання, уникнення, зменшення або усунення значного негативного впливу на флору і фауну.

- Лісозаготівля здійснюється із застосуванням методів, які забезпечують збереження дерев і підліску, що залишилися.

- Лісозаготівля та пересування допоміжної техніки здійснюються відповідно до технічних карт за наміченими маршрутами та підготовленими лісосіками з урахуванням охорони життєздатного підросту.

- Очищення лісосік проводити з метою створення умов, сприятливих для відновлення лісу та забезпечення належного санітарного стану.

- Підтримувати умови для існування різноманітних видів і популяцій диких тварин у їхньому природному вільному стані;

- Запобігати загибелі тварин під час лісогосподарських, лісозаготівельних та інших робіт;

- 2. розробляти та здійснювати заходи щодо забезпечення збереження шляхів міграції тварин [8].

3. заходи, спрямовані на запобігання, відвернення, уникнення, зменшення або усунення значного шумового впливу

- Раціональне розміщення технічного обладнання та робочих місць;

- застосування організаційно-технічних заходів, що передбачають використання малошумного технічного обладнання та малошумних технологічних процесів [26].

4. Заходи, спрямовані на запобігання, уникнення, зменшення або усунення негативного впливу на повітряне середовище:

- Моніторинг та постійний перегляд кількості та складу забруднюючих речовин, що викидаються в атмосферу, а також рівня їх фізичного впливу;

- Забезпечити інструментальні та лабораторні вимірювання викидів забруднюючих речовин від стаціонарних та пересувних джерел викидів та ефективності роботи газоочисних установок;

- 4. не допускати експлуатацію транспортних засобів та інших транспортних засобів і установок, вміст забруднюючих речовин в яких перевищує встановлені нормативи [17].

5. заходи, спрямовані на запобігання, та відведення, або уникнення, зменшення або усунення значного негативного впливу на водні ресурси

- 6. забороняється встановлення тралових сіток у постійних водотоках, верхів'ях річок та на відстані 20 м від них під час провадження планованої діяльності

- Насадження, віднесені до полезахисних лісових смуг на берегах річок, озер, водосховищ та інших водних об'єктів, підлягають вузьколісосічним рубкам [13].

Висновки до розділу 3:

1. Наведені результати оцінки факторів навколишнього середовища, на які впливає запланована діяльність, тобто рубки головного користування та суцільні санітарні рубки. Проаналізовані технічних операцій, що впливають на стан навколишнього природного середовища, та оцінка можливих впливів на навколишнє середовище.

2. Результати оцінки впливу на навколишнє середовище свідчать про те, що діяльність здійснюється відповідно до вимог стандартів технічного

процесу, нормативно-правових документів, істотного негативного впливу не передбачається.

ВИСНОВКИ

1. Під час провадження планованої діяльності державного підприємства "Український ліс" Коростишівського лісгоспу, на підставі оцінки впливу на довкілля, визначення допустимого впливу на навколишнє природне середовище та здоров'я населення, присвоюються категорії забруднювачів атмосферного повітря, шумового забруднення та поводження з відходами. Під час реалізації запланованої діяльності значного негативного впливу на навколишнє середовище не очікується.

2. Розрахунки розсіювання фонового забруднення повітря, тобто з урахуванням внеску інших забруднювачів повітря та відсутності перевищень ГДК, дозволяють зробити висновок, що вплив планованої діяльності на якість атмосферного повітря можна оцінити як прийнятний.

3. Кліматичні характеристики планованої діяльності не призводять до збільшення інтенсивності впливу планованої діяльності на навколишнє середовище. 4. вплив хімічних джерел забруднення повітря знаходиться в допустимих межах

4. Джерелами шуму є технічне обладнання та транспортні засоби. Сумарний максимальний рівень шуму на підприємстві оцінюється в 100,8 дБА, обладнання працює синхронно.

5. Під час реалізації планованої діяльності не передбачається неминучих змін, тобто збіднення та деградації домінуючої флори та фауни, а вплив планованої діяльності на ґрунт є екологічно прийнятним.

СПИСОК ВИКОРИСТАНИХ ЛІТЕРАТУРНИХ ДЖЕРЕЛ

1. Закон України «Про оцінку впливу на довкілля» №2059-19 від 23.05.2017 р.
2. Закон України «Про охорону навколишнього природного середовища». Верховна Рада України; Закон від 25.06.1991 № 1264-12.
3. Закон України «Про охорону атмосферного повітря». Верховна Рада України; Закон від 16.10.1992 № 2707-ХІІ.
4. Водний кодекс України. Верховна Рада України; Кодекс від 06.06.1995 № 213/95-ВР.
5. Кодекс України Про надра. Верховна Рада України; Кодекс від 27.07.1994 № 132/94-ВР.
6. Земельний кодекс України. Верховна Рада України; Кодекс від 25.01.2001 № 2768-ІІІ.
7. Закон України «Про природно-заповідний фонд України». Верховна Рада України; Закон від 16.06.1992 № 2456-12.
8. Закон України «Про тваринний світ». Верховна Рада України; Закон від 03.03.1993 № 3041 -12.
9. Закон України «Про рослинний світ». Верховна Рада України; Закон від 09.04.1999 № 591 -14.
10. Закон України «Про відходи». Верховна Рада України; Закон від 05.03.1998 № 187/98-ВР.
11. Національний стандарт України. Настанова з розрахунку та проектування захисту від шуму сельбищних територій. ДСТУ-Н Б В.1.1 -33:2013. – К.: Мінрегіонбуд України, 2014.
12. Наказ Міністерства охорони здоров'я України № 208 від 14.07.1997 р. «Про затвердження Норми радіаційної безпеки України».
13. Загальнодержавна програма формування національної екологічної мережі України на 2000- 2015 роки. Затверджено Законом України від 21 вересня 2000 року №1989-ІІІ.

14. Наказ Міністерства України з питань надзвичайних ситуацій від 19.10.2004 р. №126 «Про затвердження правил пожежної безпеки в Україні».

15. Закон України «Про охорону земель» від 19.06.2003 р. №962-IV // Верховна Рада України, 2003. – № 39. – с. 349.

16. Закон України «Про забезпечення санітарного та епідемічного благополуччя населення від 24.02.1994 р. №4004-ХІІ // Верховна Рада України, 1994. – № 27. – с. 218.

17. Закон України «Про захист людини від впливу іонізуючого випромінювання» від 14.01.1998 р. № 15/98-ВР // Верховна Рада України, 1998. – № 22. – с. 115.

18. Закон України «Про Червону книгу України» від 07.02.2002 р. № 3055-ІІІ // Верховна Рада України, 2002. – № 30. – с. 201.

19. Закон України «Про охорону культурної спадщини» від 08.06.2000 р. № 1805-ІІІ // Верховна Рада України, 2000. – № 39. – с. 333.

20. Закон України «Про охорону археологічної спадщини» від 18.03.2004 р. № 1626-ІV // Верховна Рада України, 2004. – № 26. – с. 361.

21. Закон України «Про рибне господарство, промислове рибальство та охорону водних біоресурсів» від 08.07.2011 р. № 3677-VI // Верховна Рада України, 2012. – № 17. – с. 155.

22. Закон України «Про питну воду, питне водопостачання та водовідведення» від 10.01.2002 р. № 2918-ІІІ // Верховна Рада України, 2002. – № 16. – с. 112.

23. Доповідь про стан навколишнього природного середовища Житомирської області у 2021 році – м. Житомир, 2021 рік.

24. Екологічний паспорт Житомирської області 2021 р.

25. ГОСТ 17.2.2.01 -84 Охорона природи. Атмосфера. Дизелі автомобільні. Димність відпрацьованих газів. Норми і методи вимірювань.

26. ГОСТ 17.2.3.02-78 Охорона природи. Атмосфера. Правила встановлення допустимих викидів шкідливих речовин промисловими підприємствами