

**МІНІСТЕРСТВО ОСВІТИ І НАУКИ УКРАЇНИ
ПОЛІСЬКИЙ НАЦІОНАЛЬНИЙ УНІВЕРСИТЕТ**

**Факультет економіки та менеджменту
Кафедра економіки, підприємництва та туризму
Кваліфікаційна робота на правах рукопису**

АВРАМЕЦЬ Іванна Сергіївна

УДК 330:322.631

КВАЛІФІКАЦІЙНА РОБОТА

на тему:

**«ІНВЕСТИЦІЙНА ДІЯЛЬНІСТЬ ПОСП «НАДІЯ»
ТА ОБҐРУНТУВАННЯ ЗАХОДІВ ЇЇ АКТИВІЗАЦІЇ»**

СПЕЦІАЛЬНІСТЬ 051 «ЕКОНОМІКА»

**Подається на здобуття освітнього ступеня «Бакалавр», кваліфікаційна
робота містить результати власних досліджень. Використання ідей,
результатів і текстів інших авторів мають посилання на відповідне джерело**

І. С. Аврамець

Керівник роботи:

Швець Т. В.

**к.е.н., доцент кафедри економіки
підприємництва та туризму**

Житомир – 2023

Висновок кафедри _____

за результатами попереднього захисту: _____

Протокол засідання кафедри № __ від «__» _____ 20__ р.

Завідувач кафедри

економіки, підприємництва та туризму

д.е.н. професор _____

Валінкевич Н. В.

«__» _____ 20__ р.

Результати захисту кваліфікаційної роботи

Здобувач вищої освіти Аврамець Іванна Сергіївна захистила кваліфікаційну роботу з оцінкою:

сума балів за 100-бальною шкалою _____

за шкалою ECTS _____

за національною шкалою _____

Секретар ЕК,

ст. лаборант кафедри

економіки, підприємництва

та туризму _____

Т. С. Давидович

АНОТАЦІЯ

Аврамець І. С. «Інвестиційна діяльність ПОСП «Надія» та обґрунтування заходів її активізації» – Кваліфікаційна робота на правах рукопису.

Кваліфікаційна робота на здобуття освітнього ступеня бакалавра за спеціальністю 051 «Економіка». – Поліський національний університет, Житомир, 2023.

Систематизовано теоретично-прикладні аспекти інвестиційного забезпечення сільськогосподарських підприємств в сучасних умовах господарювання. Проведено аналіз та оцінку економіко-господарського середовища сільськогосподарського підприємства. Запропоновано проект інвестиційного забезпечення ефективного розвитку сільськогосподарського підприємства та доведено дієвість його використання в довгостроковій господарській альтернативі та з врахуванням сучасних ризиків ведення аграрного бізнесу.

Ключові слова: інвестицій, інвестиційне забезпечення, сільськогосподарські підприємства, ефективність, використання, проектування.

ANNOTATION

Avramets I. S. «Investment activity of the «Nadia» POSP and justification of measures for its activation» – Qualification work on manuscript rights.

Qualification work for obtaining a bachelor's degree in specialty 051 «Economics». – Polissia National University, Zhytomyr, 2023.

Theoretical and applied aspects of investment provision of agricultural enterprises in modern business conditions are systematized. An analysis and assessment of the economic environment of the agricultural enterprise was carried out. The project of investment support for the effective development of the agricultural enterprise was proposed and the effectiveness of its use was proven.

Key words: investment, investment support, agricultural enterprises, efficiency, use, design.

ЗМІСТ

ВСТУП.....	5
Розділ 1. Теоретико-методичні засади інвестиційного забезпечення сільськогосподарських підприємств.....	7
1.1. Обґрунтування джерел та умов інвестиційного забезпечення сільськогосподарських підприємств.....	7
1.2. Методичні аспекти оцінки ефективності інвестиційного забезпечення сільськогосподарських підприємств.....	8
1.3. Характеристика умов активізації інвестиційного забезпечення сільськогосподарських підприємств.....	9
Розділ 2. Аналіз економіко-господарського середовища та рівня інвестиційного забезпечення ПОСП «Надія» Бердичівського району Житомирської області.....	11
2.1. Оцінка господарської діяльності та рівня виробництва товарної продукції підприємства.....	11
2.2. Аналіз економічних впливів внутрішнього та зовнішнього середовища діяльності підприємства.....	13
2.3. Аналіз динаміки виробничого потенціалу та конкурентного середовища підприємства.....	15
Розділ 3. Проектне обґрунтування умов та ефективності інвестиційного забезпечення ПОСП «Надія» в перспективному господарському періоді.....	19
3.1. Проектне обґрунтування умов інвестиційного забезпечення підприємства.....	19
3.2. Обґрунтування ефективності інвестиційного забезпечення підприємства та періодів його окупності.....	20
ВИСНОВКИ І ПРОПОЗИЦІЇ.....	22
СПИСОК ВИКОРИСТАНОЇ ЛІТЕРАТУРИ.....	25
ДОДАТКИ.....	28

ВСТУП

Актуальність теми дослідження. Сучасний стан господарського середовища аграрних підприємств є досить нестабільним та мінливим в силу дії факторів впливу зовнішнього економічного середовища та введеного військового стану. Одним із небагатьох локомотивів виходу з назрілої ситуації є залучення та використання інвестиційних ресурсів сільськогосподарськими підприємствами як фактору утримання займаних ринкових ніш, стабілізації економічного забезпечення та поліпшення умов розширеного відтворення виробництва. Саме тому інвестиційне забезпечення сільськогосподарських підприємств, пошук та оптимізація шляхів його використання стають невід'ємною умовою ефективного функціонування сучасного аграрного виробництва загалом та сільськогосподарських підприємств зокрема в умовах суттєвого зростання ризиків їх функціонування.

Мета і завдання роботи. Метою проведеного дослідження є обґрунтування теоретичних, прикладних та методичних засад інвестиційного забезпечення сільськогосподарських підприємств та проектне обґрунтування резервів його активізації. Досягнуті завдання кваліфікаційної роботи: обґрунтування та систематизація теоретико-прикладних основ інвестиційного забезпечення сільськогосподарських підприємств; узагальнення методів оцінки ефективності інвестиційного забезпечення сільськогосподарських підприємств; аналіз економіко-господарського середовища сільськогосподарського підприємства та його конкурентних груп; розробка пропозиції проектного обґрунтування інвестиційного забезпечення сільськогосподарського підприємства та оцінки ефективності його використання в середньостроковій господарській альтернативі з урахуванням впливу ризиків зовнішнього господарського середовища.

Предмет та об'єкт дослідження. Предметом дослідження є теоретичні, прикладні та методичні основи інвестиційного забезпечення сільськогосподарських підприємств. Об'єктом дослідження є процес активізації інвестиційної діяльності приватно-орендного сільськогосподарського підприємства «Надія» Бердичівського району та її активізації.

Методи дослідження. Методологічною основою кваліфікаційної роботи став монографічний метод дослідження котрий надав можливість узагальнити та систематизувати теоретичні та практичні основи інвестиційного забезпечення сільськогосподарських підприємств. Метод індукції та дедукції дав можливість максимізувати вплив чинників зовнішнього та внутрішнього економічного середовища на розвиток господарських умов об'єкта дослідження. Використання методу аналізу та синтезу надало змогу актуалізувати та виявити рівень готовності господарського середовища сільськогосподарського підприємства щодо можливого сприйняття існуючих інвестиційних ризиків та їх можливого виявлення в порівнянні з існуючими групами конкурентних структур. Використання методу економіко-статистичного аналізу дало можливість виявлення тісноти зв'язку досліджуваних показників та перспективу динаміки їх виявлення в господарському середовищі сільськогосподарських підприємств.

Перелік публікацій автора за темою дослідження: Ходаківський В. М., Аврамець І. С., Дурицька Д. М., Євдоченко Н. О., Циганець Ю. Ю. Економічна діагностика конкурентоспроможності підприємств в середньостроковій перспективі їх ефективного розвитку та сталого функціонування. *Ефективна економіка*. ТОВ «ДКС Центр». Дніпровський державний аграрно-економічний університет, 2023. № 5. URL: <https://www.nayka.com.ua/index.php/ee/article/view/1610> (дата звернення 10.06.2023; DOI: <https://doi.org/10.32702/2307-2105.2023.5.66>; Index Copernicus; Google Academy; WorldCat; Crossref).

Практичне значення отриманих результатів. Результати дослідження є основою групування та систематизації ризиків інвестиційного забезпечення сільськогосподарських підприємств. Зазначені результати проектного інвестиційного обґрунтування містять раціональні основи суттєвого зростання ефективності функціонування сільськогосподарських підприємств.

Структура та обсяг роботи. Структура кваліфікаційного дослідження: анотація, зміст, вступ, 3 розділи, висновки та пропозиції, список використаної літератури та додатки; розміщена на 27 аркушах А 4 та виконана в текстовому редакторі Word 2016 (містить 6 таблиць, 9 рисунків, 10 додатків).

Розділ 1. Теоретико-методичні засади інвестиційного забезпечення сільськогосподарських підприємств.

1.1. Обґрунтування джерел та умов інвестиційного забезпечення сільськогосподарських підприємств.

Під інвестиційним забезпеченням підприємства слід розуміти системне об'єднання процесів формування та використання інвестиційних ресурсів за основи затвердженої інвестиційної політики підприємства. Система інвестиційного забезпечення підприємства є однією із загальних інтегрованих складових загальної стратегії підприємства та передбачає формування ряду впливів та виявлення відносно загального економіко-господарського середовища підприємства. В переважній мірі процес інвестиційного забезпечення сільськогосподарського підприємства полягає в вкладенні фінансово-матеріальних та інтелектуальних цінностей в трудові ресурси аграрного виробництва, матеріальні та нематеріальні активи підприємств з метою розширення та модернізації їх виробничої системи (дод. А, рис. 1.1).

Суттєвого впливу на реалізацію процесів інвестиційного забезпечення сільськогосподарських підприємства складає градація та поділ інвестиційних ресурсів за джерелами їх утворення та відповідного виявлення вказаних класифікацій в законодавчій основі регулювання видів інвестиційної діяльності країни (дод. Б, рис. 1.2). Особливе значення слід приділити зовнішнім джерелам інвестиційного забезпечення у формі: боргове фінансування – передбачає використання інструментів факторингу, форфейтингу, пільгового урядового кредитування, різних форм податкового кредиту та низки форм державного фінансування; оренда – застосування інвестиційного лізингу та селінгу; акціонування – у вигляді емісії інвестиційних сертифікатів, капіталізації, емісії акцій; цільове фінансування – у формі безоплатного цільового фінансування, дотацій, субвенцій, добровільних та безоплатних внесків, грантів. Зазначені джерела інвестиційного забезпечення є дієвим інструментом залучення інвестиційного ресурсу для ефективного його використання та в переважній своїй більшості є не досить вартісним інструментом на ряду з аналогічними

інструментами комерційного банківського кредитування. Ефективність реалізації проектів інвестиційного забезпечення сільськогосподарських підприємств в особливостях визначення покладається на екологічну, економічну та соціальну складові – оцінка ефектів сталого (циркулярного) функціонування. Побудова системи інвестиційного забезпечення сільськогосподарських підприємств вимагає дотримання ряду принципів, основними з яких є: раціональність – враховує відповідність елементів інвестування меті та цілям їх забезпечення; збалансованість та узгодженість – виявляється в уникненні протиріч та невідповідностей процесу реалізації інвестиційного забезпечення підприємства; оптимальне комбінування ресурсів – виявляється в ефективній розбудові системи виробничого потенціалу підприємства (дод. В, рис. 1.3). Контроль параметрів системи інвестиційного забезпечення сільськогосподарських підприємств здійснюється за рахунок принципу зворотного зв'язку та з використанням елементів мультиплікаторного оцінювання отриманих результатів його діяльності.

1.2. Методичні аспекти оцінки ефективності інвестиційного забезпечення сільськогосподарських підприємств.

Ефективність системи інвестиційного забезпечення сільськогосподарських підприємств реалізується через побудову методичної платформи котра вирізняється унікальністю з поміж інших галузей національного господарства та покладається на застосування дієвої системи менеджменту, інноваційного інструментарію та мотиваційних механізмів (дод. Г, рис. 1.4). Врахування умов поетапної організації системи інвестиційного забезпечення сільськогосподарських підприємств створює передумови її ефективного функціонування. Визначальними етапами формування зазначеної системи є: моніторинг впливу факторів зовнішнього та внутрішнього господарського середовища підприємства; градація джерел фінансування та адаптація умов їх взаємозаміни; формування альтернативних проектів та інвестиційного «сценаріювання»; якісна ідентифікація загроз та

ризиків; моделювання економічного середовища сфери використання інвестиційного ресурсу; результативність систем контролю та корегування інвестиційних рішень.

В більшій мірі ефективність управління інвестиційним забезпеченням сільськогосподарського підприємства формується в його внутрішньому господарському середовищі та виявляється в оцінці результативності інвестиційної стратегії (дод. Д, рис. 1.5). Даний процес розпочинається на стадії планування грошових потоків та виявляється через планування фінансового забезпечення попередніх господарських періодів, при оцінці та аналізу ризиків управління грошовими потоками. В свою чергу при прийнятті рішення щодо умов зростання рівня інвестиційних ресурсів у формі зростання об'ємів грошових потоків слід звертати увагу на використання підприємством власних фінансових можливостей щодо умов їх покриття: реалізація низькорентабельних виробництв; рефінансування дебіторської заборгованості; використання умов зворотного лізингу; зниження рівня низько ліквідних активів; використання корисної оренди основних засобів; використання фінансового потенціалу підприємства за рахунок мобілізації його резервів. Зазначена система також має враховувати умови оперативного повернення капіталу та його ефективного реінвестування.

1.3. Характеристика умов активізації інвестиційного забезпечення сільськогосподарських підприємств.

Активізація умов інвестиційного забезпечення сільськогосподарських підприємств перш за все покладається на рівень прибутковості аграрного бізнесу та перспектив його зростання в довгостроковій господарській альтернативі. В значній мірі на залучення інвестицій в аграрну сферу економіки буде впливати рівень ризику втрати капіталу та функціонування умов його зворотного надходження в залежності від виду власності.

Виділяють мету, цілі та завдання системи активізації інвестиційного забезпечення сільськогосподарських підприємств дотримання яких здатне

значно вплинути на рівень та якість інвестиційного забезпечення вказаного напрямку бізнесу (дод. Е, табл. 1.1.). Головною метою активації процесів залучення інвестицій має стати циркулярний підхід їх використання що дасть змогу суттєво підвищити рівень ефективності використання кожного з видів сільськогосподарського ресурсу, розширити процеси вертикальної диверсифікації при повторних технологічних циклах використання товарного продукту. У відповідності до мети виконання поставлених завдань має передбачати формування кластерів виробництва сільськогосподарської продукції, залучення процесів всеосяжного інноваційного забезпечення, участь в прогресивних світових проектах сталого розвитку виробництва та ін.

Дієвим стимулом залучення інвестицій в сільськогосподарське виробництво є побудова ефективної ринкової інфраструктури розвитку сільськогосподарських підприємств котра має сприяти суттєвому зростанню рівня їх ефективності (дод. Є, рис. 1.6). Обов'язковими елементами її функціонування мають стати: інформаційно-консультаційні центри, венчурні компанії, технопарки, технополіси, науково-дослідні центри та бізнес-інкубатори. Важливу роль в забезпечення діяльності ефективної інвестиційної інфраструктури аграрного бізнесу слід приділити налагодженню інтегральних зв'язків між всіма учасниками ринку та створення умов їх дієвої комунікації.

Відсутність певних комунікацій, та величезні витрати на створення інфраструктури, можуть відштовхнути інвестиції. Сприятливий інвестиційний клімат передбачає вигідні умови для залучення інвестицій: удосконалена законодавча база та наближені правові регулювання до міжнародних стандартів; повна прозорість та розвиток загальногромадянського законодавства, розвиток (договірного) права тощо. Важливу роль відіграє політична обстановка в країні, загальний стан економіки та державна політика економічного розвитку. Показником в цьому питанні є постійне зростання валового національного продукту, позитивна динаміка зростання виробництва в середньостроковій господарській альтернативі. Саме це вважається вдалою перспективою для розвитку інвестиційного ринку [4, с. 201-202].

Розділ 2. Аналіз економіко-господарського середовища та рівня інвестиційного забезпечення ПОСП «Надія» Бердичівського району Житомирської області.

2.1. Оцінка господарської діяльності та рівня виробництва товарної продукції підприємства.

Господарська діяльність ПОСП «Надія» реалізується шляхом вирощування та реалізації широкого спектру сільськогосподарських культур що в загальній виробничій структурі валової продукції складає 98,8 %, а також підприємство здійснює діяльність в виробничому комплексі птахівництва – 1,2 % від загальної структури виробництва валової продукції в середньому за 2020-2022 рр. Природно-кліматичні, соціальні та організаційні фактори виробництва сприяють спеціалізації підприємства та забезпечують сталі умови його функціонування. Форма власності ПОСП «Надія» та його система управління сприяють раціоналізації ведення аграрного бізнесу.

Проведений аналіз рівня та структури товарної продукції підприємства в 2020-2022 рр. вказує на спеціалізацію підприємства: в 2020 р. ПОСП «Надія» в займалося вирощуванням та технічного спрямування – 95,7 %, та вирощуванням птиці свійської – 4,3 %; 2021-2022 рр. виробнича спеціалізація підприємства стала суто рослинницькою, з виробництва зернових та технічних культур (дод. Ж, табл. 2.1.). Середнє значення показника спеціалізації на зернових культурах в 2020-2022 рр. складає 52,1 %; в спеціалізованій формі виробництва соєвих бобів та зерна ріпаку – 49,1 %. Загалом товарна спеціалізація підприємства вказує на виробництво високорентабельних сільськогосподарських культур, при цьому вказані напрямки потребують використання прогресивних технологій виробничої сфери підприємства та залучення значного капіталу.

Основою ефективності забезпечення господарської діяльності підприємства є структура активу та пасиву балансу підприємства та динаміка її зміни в середньостроковій господарській альтернативі (рис. 2.1.). Протягом 2020-2022 рр. сума балансу зросла на 11,9 % до показника 35483 тис грн що

безумовно є позитивним результатом. Суттєво зріс рівень вартості нерозподіленого прибутку підприємства в 2022 р. до рівня 38822 тис грн, на 47,2 % в порівнянні з 2020 р.

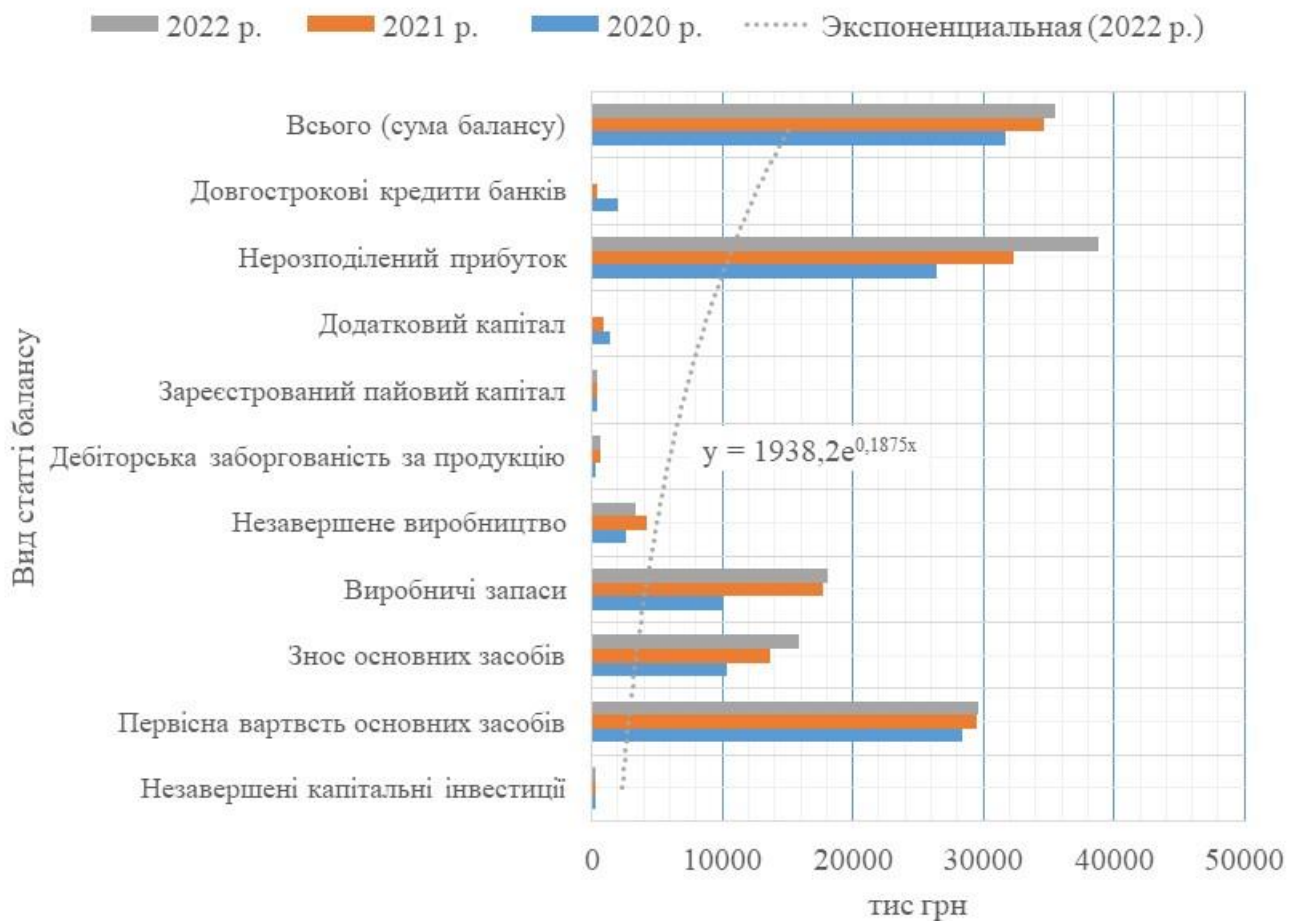


Рис. 2.1. Склад та структура балансу ПОСП «Надія» Бердичівського району Житомирської області в 2020-2022 рр.

Джерело: розраховано автором на основі звітності ПОСП «Надія» 2020-2022 рр.

Незмінними залишаються показники вартості незавершених капітальних інвестицій протягом 2020-2022 рр. на рівні 247 тис грн; та вартості зареєстрованого пайового капіталу – 452 тис грн. В 2022 р. підприємство не користувалося довгостроковими кредитами банків в порівнянні з 2020 р. – сума кредитного ресурсу сягала 2000 тис грн. В 2022 р. суттєво зросла вартість виробничих запасів до рівня 18118 тис грн, що в абсолютному прирості до 2020 р. складає 82,1 %. В 2022 р. зросла вартість незавершеного виробництва до рівня 3410 тис грн та в структурі зростання до показника 2020 р. склала 31,4 %. В 2022 р. не зазначено приросту додаткового капіталу, сума котрого в 2020 р.

складала 1375 тис грн. Загалом порівняння структури показників балансу підприємства в 2022 р. до показників 2021 р. зазначається не досить суттєве їх зростання що пояснюється впливом ризиків економічного характеру в силу дії факторів військового стану країни.

2.2. Аналіз економічних впливів внутрішнього та зовнішнього середовища діяльності підприємства.

Ведення господарської діяльності та набуття стійкого рівня конкурентних переваг ПОСП «Надія» в значній мірі залежить від рівня та структури використання основних виробничих фондів сільськогосподарського призначення в 2020-2022 рр. (дод. 3, табл. 2.2). За аналізом структури вартості основних фондів на початок звітних періодів 2020-2022 рр. спостерігається приріст активу на 13,9 % у 2022 р. до показника 3318,4 тис грн. в порівнянні з 2021 р., при цьому вартість надходження становила лише 272,4 тис грн. Спостерігається зростання значення коефіцієнта росту основних фондів в 2022 р. на 0,1 од. в порівнянні з 2021 р. до рівня 1,332 од., хоча дане значення його зростання не є суттєвим. В свою чергу спостерігається зниження рівня показника коефіцієнта оновлення основних фондів на 0,012 од. до рівня 0,132 од. в 2022 р. в порівнянні з 2020 р. що є негативною тенденцією, оскільки вартість нарахованого зносу на кінець звітного періоду в 2022 р. в порівнянні з 2021 р. зросла до показника 2665,2 тис грн (+17,5 %). Спостерігається зростання середньорічної вартості основних виробничих фондів в 2022 р. в порівнянні до 2021 р. на 4281,6 тис грн, причому наведене збільшення відбулося в за рахунок суттєвого приросту показника в 2021 р. Вказані тенденції та динаміка зміни вартості основних виробничих фондів в 2020-2022 рр. є досить несприятливими щодо можливих умов розвитку господарського середовища ПОСП «Надія» в середньостроковій господарській альтернативі, оскільки в зміні вартості основних виробничих фондів підприємства слід враховувати знецінення національної валюти, суттєве зростання ризиків економіко-господарського середовища, зростання вартості

енергетичних ресурсів та ін. В свою чергу «стабілізація» умов ведення господарської діяльності вимагатиме оновлення основних засобів виробництва підприємства на інноваційній основі та вкладання вагомого інвестиційного ресурсу в сферу виробничої капіталізації.

В силу дії військового стану та запровадження умов жорсткого регулювання економічних відносин, в т.ч. галузі сільськогосподарського виробництва передбачається доцільним проведення PEST-аналізу тенденцій впливу факторів зовнішнього середовища ПОСП «Надія» за період 2020-2022 р. (дод. И, табл. 2.3). При включенні політичної складової впливу визначається зростання рівня фіскального навантаження; зниження рівня захисту прав споживачів; надмірність втручання державних структур в регулювання економічної діяльності; фактичний вплив нестабільного політичного середовища; зміни умов трудового законодавства зі зниженням рівня захисту працівників; виявлення проблем в сфері захисту сільськогосподарських товаровиробників. В системі економічного середовища: зниження рівня економічного зростання; зростання вартості кредитного ресурсу при зниженні рівня його пропозиції; суттєве зниження рівня державної підтримки сільськогосподарських товаровиробників; збільшення рівня диспаритету цін в середньостроковій господарській альтернативі; зростання рівня безробіття за рахунок суттєвого зниження рівня економічної активності; значне зростання показників інфляції. Соціальні впливи виражаються через: зміни систем розподілу доходів; настання демографічної кризи за рахунок відтоку економічно активного населення; зниження рівня та контролю в системі охорони праці; суттєве зниження рівня життя населення; скорочення «трудої» пропозиції на ринку праці в галузі сільськогосподарського виробництва. Технологічні аспекти виявлення: фактичне уникнення виявлення пропозиції щодо підтримки умов наукового співробітництва; зростання вартості технологічного забезпечення сільськогосподарського виробництва; високий ступінь зносу основних виробничих фондів підприємств; високий рівень використання енергетичних ресурсів та ін.

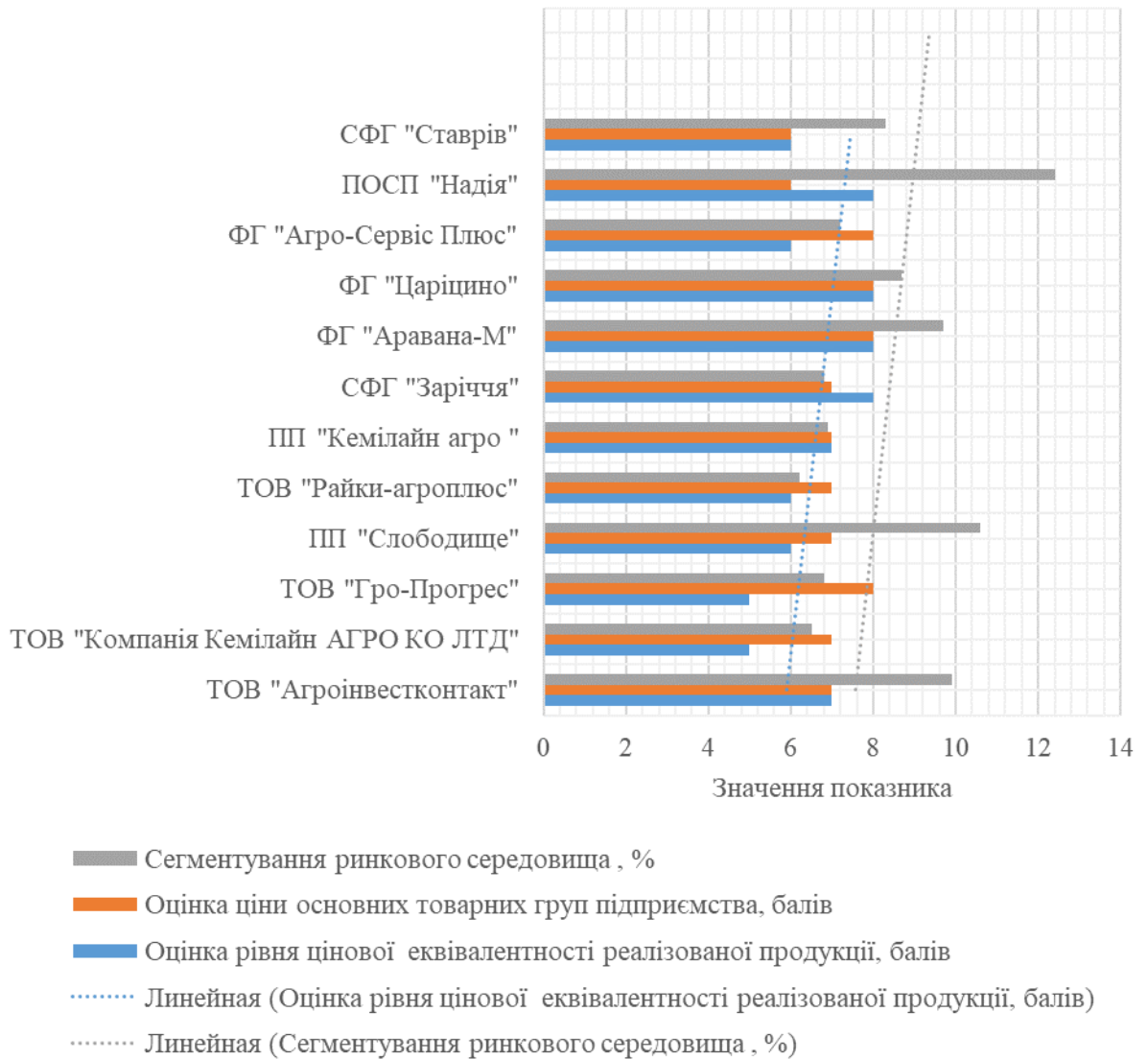
В сучасних умовах господарювання ПОСП «Надія» варто приділити увагу динаміці зміни основних показників рентабельності всіх видів діяльності та можливого їх виявлення в середньостроковій господарській альтернативі (дод. Й, табл. 2.4). Показник валової рентабельності підприємства в 2022 р. в порівнянні до 2021 р. знизився на 9,21 % до рівня 26,41 %; рентабельність основної діяльності підприємства в 2022 р. в порівнянні до 2020 р. знизилася на 3,99 % до рівня 17,07 % що безумовно є негативною тенденцією, виявлення якої має продовжитися в наступному господарському періоді. Валова рентабельність виручки від реалізації продукції підприємства в 2022 р. в порівнянні з 2021 р. знизилася на 8,53 % до показника 12,07 % що в абсолютному зниженні досягає коефіцієнта втрати в розмірі 0,45 од. Рентабельність виручки від операційної діяльності в 2022 р. в порівнянні з 2020 р. досягає зниження 38,3 % що є досить вагомим фактором негативного впливу. Вираження показника рентабельності власного капіталу в 2022 р. в порівнянні з 2020 р. складає зменшення на 2,99 % до рівня 14,99 %.

2.3. Аналіз динаміки виробничого потенціалу та конкурентного середовища підприємства.

В перспективі економічного зростання ПОСП «Надія» та стабілізації господарського середовища за результатами проведеного економічного аналізу 2020-2022 рр. зазначається необхідність в проведенні SWOT-аналізу задля оцінки сильних та слабких сторін підприємства в середньостроковій господарській альтернативі (дод. К, табл. 2.5). З позиції зростання рівня ефективності інвестиційного забезпечення ПОСП «Надія» виділяємо наступні наявні пріоритети його функціонування: прилеглисть підприємства до розгалуженої логістичної системи; достатній рівень системи менеджменту підприємства; наявність власного транспортного забезпечення; достатній рівень кваліфікації виробничого та адміністративного персоналу; достатній рівень якості товарної продукції підприємства. До слабких сторін функціонування господарської системи підприємства відносимо: обмеженість виробничих площ

сільськогосподарського призначення в контексті раціоналізації вирощування продукції рослинництва; висока зношуваність наявного фонду основних засобів сільськогосподарського призначення; низький рівень ефективності збутової мережі підприємства. В поєднанні можливостей та очікувань ПОСП «Надія» вбачається оптимізація умов функціонування господарського середовища підприємства за наступними напрямками: зростання обсягів виробництва продукції; розширення товарного асортименту виробництва продукції рослинництва; підвищення рівня ефективності функціонування товарної політики підприємства; стабілізація політичних впливів та чинників законодавчого характеру; зростання рівня державної підтримки сільськогосподарських товаровиробників. В очікуванні впливів зовнішнього середовища підприємства зазначається: можливість розширення процесів горизонтальної диверсифікації виробничої системи підприємства; пошук торгових партнерів або створення добровільних об'єднань по збуту товарної продукції підприємства; модернізація виробничої системи підприємства з застосуванням інноваційних технологій. Можлива максимізація чинників негативного впливу виявляється в: згортанні окремих видів виробництв; суттєвого зростання рівня конкуренції в діючому сегменті ринку; зниження попиту на вироблену продукцію; суттєвого зростання вартості страхування ризиків виробничого та збутового характеру.

Важливим фактором розвитку дієвого господарського середовища ПОСП «Надія» вважається аналіз рівня та динаміки конкурентного середовища в зайнятій ніші ринку та перспектив її зростання (утримання) в середньостроковій господарській альтернативі (рис. 2.2). Слід зазначити що протягом 2020-2022 рр. ПОСП «Надія» утримувало значний сегмент регіонального ринкового середовища в розмірі 12,4 %. При цьому оцінка рівня цінової еквівалентності реалізованої продукції підприємства складала 8 од., оцінка рівня цінової еквівалентності стосовно основних товарних груп складала 6 од. при максимальному значенні показника 10 од., що є позитивною характеристикою вираження зазначених показників.



**Рис. 2.2. Динаміка сегментації конкурентного середовища
ПОСП «Надія» в 2020-2022 рр.**

Джерело: розраховано автором на основі звітності ПОСП «Надія» 2020-2022 рр.

Важливого значення для ефективного інвестиційного забезпечення ПОСП «Надія» набуває факторний аналіз рівня динаміки ефективності використання основних виробничих фондів підприємства в контексті оцінки рівня використання запозиченого ресурсного забезпечення (рис. 2.3.). Показник рівня фондоддачі в 2022 р. в порівнянні з 2021 р. суттєво не змінився та залишився на рівні 0,64 тис грн., при цьому на 9,6 % знизився показник рівня фондоємності виробництва що є негативною тенденцією. Ступінь зносу основних виробничих фондів зросла у 2022 р. на 13,1 % в порівнянні з 2021 р.

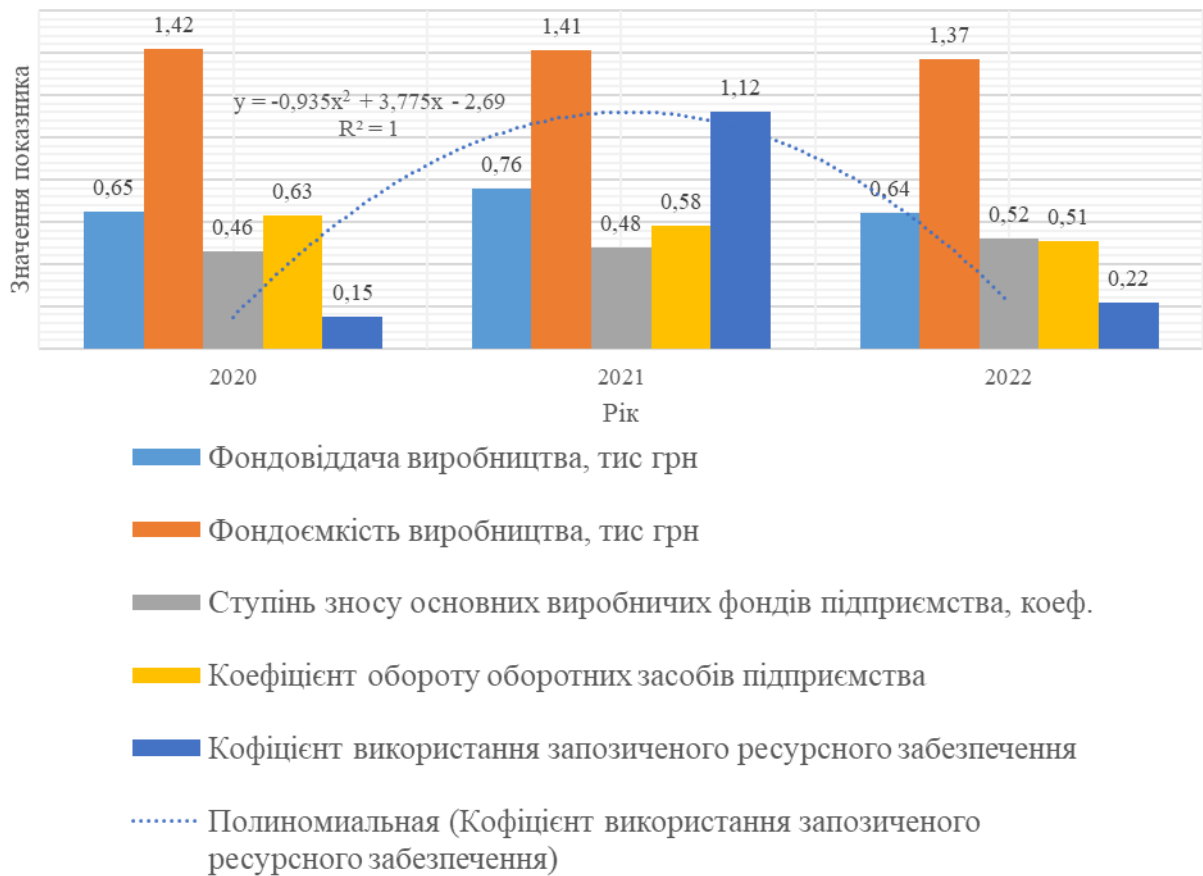


Рис. 2.3. Динаміка ефективності використання виробничого потенціалу ПОСП «Надія» в структурі запозиченого ресурсного забезпечення 2020-2022 рр.

Джерело: розраховано автором на основі звітності ПОСП «Надія» 2020-2022 рр.

Коефіцієнт обороту оборотних засобів підприємства в 2022 р. в порівнянні до 2020 р. зменшився на 19,1 % що є досить вагомою негативною тенденцією котра безпосередньо впливає на ефективність ведення господарської діяльності підприємства. При цьому коефіцієнт використання запозиченого ресурсного забезпечення в 2022 р. зріс на 46,7 % до рівня 0,22 од. в порівнянні з 2021 р., а поліноміальне його вирівнювання в 4-й степені вказує на його пряму залежність від наведених показників оцінки в 2020-2022 рр. Вважаємо за необхідне для суттєвого зростання рівня ефективності господарської діяльності підприємства залучати інвестиції саме в виробничу систему підприємства при використанні інновацій технічного та технологічного характеру в майбутній господарській альтернативі.

**Розділ 3. Проектне обґрунтування умов та ефективності
інвестиційного забезпечення ПОСП «Надія»
в перспективному господарському періоді.**

**3.1. Проектне обґрунтування умов інвестиційного забезпечення
підприємства.**

З метою реалізації умов дієвого інвестиційного забезпечення ПОСП «Надія» на перспективний господарський період 2024-2028 рр. пропонуємо проект по впровадженню та використанню зерносушильного комплексу «NEZ» (табл. 3.1). Надана пропозиція базується на результатах проведеного аналізу економіко-господарського середовища підприємства та покладається на альтернативі розвитку виробничої системи підприємства.

Таблиця 3.1

**Проектне обґрунтування інвестиційного забезпечення ПОСП «Надія»
по впровадженню та використанню зерносушильного комплексу на
перспективний господарський період 2024-2028 рр.**

Статті залучення (вид обладнання)	Специфікація освоєння	Вартість, тис грн	Деталізація умов залучення та використання
Зерносушарка штатного типу «NEZ» (Volvi-35)	Закупівля	3750,0	Договірні відносини щодо придбання в компанії «НОВИЙ ЕЛЕВАТОР»
Комплекс теплогенеруючий з пальником «NEZ» (Volvi-35)	Закупівля	1100,0	Договірні відносини щодо придбання в компанії «НОВИЙ ЕЛЕВАТОР»
Шафа автоматизованого управління	Закупівля	440,0	Договірні відносини щодо придбання в компанії «НОВИЙ ЕЛЕВАТОР»
Норії завантаження та вивантаження	Закупівля	520,0	Договірні відносини щодо придбання в компанії «НОВИЙ ЕЛЕВАТОР»
Зернопроводи, футеровані поліуретаном	Закупівля	460,0	Договірні відносини щодо придбання в компанії «НОВИЙ ЕЛЕВАТОР»
Доставка та монтаж під ключ	Закупівля	740,0	Застосування послуг сторонніх організацій
Пусконаладжувальні роботи	Придбання послуг	210,0	Використання послуг експертних структур
Навчання персоналу	Придбання послуг	60,0	Використання послуг експертних структур
Загальна вартість:			7280,0

Джерело: власні розробки автора.

Доцільність наданої проектної пропозиції пояснюється вартісним зростанням ціни на товарну продукцію підприємства за проведеним експертним аналізом в середньому на 15,0 %. Повна вартість інвестиційного забезпечення за вказаним проектом складатиме 7280,0 тис грн. За ресурс покриття вказаних інвестиційних витрат пропонуємо залучити кредитування комерційного банку при фіксованій річній ставці в розмірі 25,0 % річних (дод. Л, рис. 3.1). За деталізацією витрат: тіло кредитного ресурсу – 7280,0 тис грн (1456,0 тис грн щорічних фіксованих платежів); загальна сума відсоткових платежів за користування кредитом – 5460 тис грн; загальна вартість амортизаційних відрахувань проекту – 2180,0 тис грн.; вартість страхових платежів – 1340 тис грн. Сукупна вартість, до обов'язкового погашення складатиме 16260 тис грн.

3.2. Обґрунтування ефективності інвестиційного забезпечення підприємства та періодів його окупності.

При середньому рівні вартості товарної продукції ПОСП «Надія» в 2020-2022 р. на рівні 23454,0 тис грн, щорічний рівень приросту цінового еквіваленту за рахунок значного зростання рівня якості товарної продукції підприємства складатиме 15,0 %. Загальну динаміку та структуру формування дохідної частки інвестиційного проекту щодо впровадження та використання зерносушильного комплексу на перспективний господарський період 2024-2028 рр. наведено в дод. М, рис. 3.2. За структурою дохідної частини: загальна вартість отриманого валового доходу – 148328,0 тис грн; загальна сума чистого прибутку за проектним інвестиційним обґрунтуванням – 22249,2 тис грн; загальна вартість інфляційного доходу від реалізації товарної продукції – 2280,0 тис грн; вартість сукупного річного ефекту від економії змінних витрат проектного обґрунтування – 3859,0 тис грн. Специфікація реалізації інвестиційного проекту в розрізі господарських періодів його реалізації покладається на функціонування сталого оточуючого середовища підприємства та разом з тим враховує зростання рівня інфляції, поетапне зростання вартості виробничих ресурсів, виплату амортизаційних відрахувань щодо умов та особливостей використання технічного обладнання проекту та страхування умов реалізації вказаної інвестиційної пропозиції (рис. 3.3).



Рис. 3.3. Динаміка ефективності реалізації проектного обґрунтування інвестиційного забезпечення ПОСП «Надія» по впровадженню та використанню зерносушильного комплексу на перспективний господарський період 2024-2028 рр.

Джерело: власні розробки автора.

Терміном повної окупності інвестиційного проекту слід вважати завершення 2 кварталу 2026 р. Завершення господарського періоду 2027 р. дасть можливість вже додатково отримати 439,8 тис грн чистого прибутку від запропонованого інвестиційного проектування. Показник валової рентабельності інвестиційного проекту за період 2024-2028 рр. складає 36,8 %. Сума загальних ефектів у формі вартісного виміру протягом всього періоду реалізації інвестиційного проекту складатиме 33032,0 тис грн, що в структурі кожного господарського періоду за чистою поточною вартістю складатиме 6606,4 тис грн. З врахуванням середнього значення поточних зобов'язань проекту в розмірі 3252,0 тис грн, індекс надійності складатиме 2,03 од.

ВИСНОВКИ І ПРОПОЗИЦІЇ

Побудова системи інвестиційного забезпечення сільськогосподарських підприємств вимагає дотримання ряду принципів, основними з яких є: раціональність – враховує відповідність елементів інвестування меті та цілям їх забезпечення; збалансованість та узгодженість – виявляється в уникненні протиріч та невідповідностей процесу реалізації інвестиційного забезпечення підприємства; оптимальне комбінування ресурсів – виявляється в ефективній розбудові системи виробничого потенціалу підприємства. В свою чергу при прийнятті рішення щодо умов зростання рівня інвестиційних ресурсів у формі зростання об'ємів грошових потоків слід звертати увагу на використання підприємством власних фінансових можливостей щодо умов їх покриття: реалізація низькорентабельних виробництв; рефінансування дебіторської заборгованості; використання умов зворотного лізингу; зниження рівня низьколіквідних активів; використання корисної оренди основних засобів; використання фінансового потенціалу підприємства за рахунок мобілізації його резервів. Зазначена система також має враховувати умови оперативного повернення капіталу та його ефективного реінвестування.

Проведений аналіз рівня та структури товарної продукції підприємства в 2020-2022 рр. вказує на спеціалізацію підприємства: в 2020 р. ПОСП «Надія» в займалося вирощуванням та технічного спрямування – 95,7 %, та вирощуванням птиці свійської – 4,3 %; 2021-2022 рр. виробнича спеціалізація підприємства стала суто рослинницькою, з виробництва зернових та технічних культур. Середнє значення показника спеціалізації на зернових культурах в 2020-2022 рр. складає 52,1 %; в спеціалізованій формі виробництва соєвих бобів та зерна ріпаку – 49,1 %. Незмінними залишаються показники вартості незавершених капітальних інвестицій протягом 2020-2022 рр. на рівні 247 тис грн; та вартості зареєстрованого пайового капіталу – 452 тис грн. В 2022 р. підприємство не користувалося довгостроковими кредитами банків в порівнянні з 2020 р. – сума кредитного ресурсу сягала 2000 тис грн.

За аналізом структури вартості основних фондів на початок звітних періодів 2020-2022 рр. спостерігається приріст активу на 13,9 % у 2022 р. до показника 3318,4 тис грн. в порівнянні з 2021 р., при цьому вартість надходження становила лише 272,4 тис грн. Спостерігається зростання значення коефіцієнта росту основних фондів в 2022 р. на 0,1 од. в порівнянні з 2021 р. до рівня 1,332 од., хоча дане значення його зростання не є суттєвим.

Показник валової рентабельності підприємства в 2022 р. в порівнянні до 2021 р. знизився на 9,21 % до рівня 26,41 %; рентабельність основної діяльності підприємства в 2022 р. в порівнянні до 2020 р. знизилася на 3,99 % до рівня 17,07 % що безумовно є негативною тенденцією, виявлення якої має продовжитися в наступному господарському періоді. Валова рентабельність виручки від реалізації продукції підприємства в 2022 р. в порівнянні з 2021 р. знизилася на 8,53 % до показника 12,07 % що в абсолютному зниженні досягає коефіцієнта втрати в розмірі 0,45 од. ПОСП «Надія» утримувало значний сегмент регіонального ринкового середовища в розмірі 12,4 %. При цьому оцінка рівня цінової еквівалентності реалізованої продукції підприємства складала 8 од., оцінка рівня цінової еквівалентності стосовно основних товарних груп складала 6 од. при максимальному значенні показника 10 од., що є позитивною характеристикою вираження зазначених показників.

Коефіцієнт обороту оборотних засобів підприємства в 2022 р. в порівнянні до 2020 р. зменшився на 19,1 % що є досить вагомою негативною тенденцією котра безпосередньо впливає на ефективність ведення господарської діяльності підприємства. Вважаємо за необхідне для суттєвого зростання рівня ефективності господарської діяльності підприємства залучати інвестиції саме в виробничу систему підприємства при використанні інновацій технічного та технологічного характеру в майбутній господарській альтернативі.

З метою реалізації умов дієвого інвестиційного забезпечення ПОСП «Надія» на перспективний господарський період 2024-2028 рр. пропонуємо проект по впровадженню та використанню зерносушильного

комплексу «NEZ». Доцільність наданої проектної пропозиції пояснюється вартісним зростанням ціни на товарну продукцію підприємства за проведеним експертним аналізом в середньому на 15,0 %. Повна вартість інвестиційного забезпечення за вказаним проектом складатиме 7280,0 тис грн. За деталізацією витрат: тіло кредитного ресурсу – 7280,0 тис грн (1456,0 тис грн щорічних фіксованих платежів); загальна сума відсоткових платежів за користування кредитом – 5460 тис грн; загальна вартість амортизаційних відрахувань проекту – 2180,0 тис грн.; вартість страхових платежів – 1340 тис грн. Сукупна вартість, до обов'язкового погашення складатиме 16260 тис грн.

За структурою дохідної частини: загальна вартість отриманого валового доходу – 148328,0 тис грн; загальна сума чистого прибутку за проектним інвестиційним обґрунтуванням – 22249,2 тис грн; загальна вартість інфляційного доходу від реалізації товарної продукції – 2280,0 тис грн; вартість сукупного річного ефекту від економії змінних витрат проектного обґрунтування – 3859,0 тис грн. Специфікація реалізації інвестиційного проекту в розрізі господарських періодів його реалізації покладається на функціонування сталого оточуючого середовища підприємства та разом з тим враховує зростання рівня інфляції, поетапне зростання вартості виробничих ресурсів, виплату амортизаційних відрахувань щодо умов та особливостей використання технічного обладнання проекту та страхування умов реалізації вказаної інвестиційної пропозиції. Терміном повної окупності інвестиційного проекту слід вважати завершення 2 кварталу 2026 р. Завершення господарського періоду 2027 р. дасть можливість додатково отримати 439,8 тис грн чистого прибутку. Показник валової рентабельності інвестиційного проекту за період 2024-2028 рр. складає 36,8 %. Сума загальних ефектів у формі вартісного виміру протягом всього періоду реалізації інвестиційного проекту складатиме 33032,0 тис грн, що в структурі кожного господарського періоду за чистою поточною вартістю складатиме 6606,4 тис грн. З врахуванням середнього значення поточних зобов'язань проекту в розмірі 3252,0 тис грн, індекс надійності складатиме 2,03 од.

СПИСОК ВИКОРИСТАНОЇ ЛІТЕРАТУРИ

1. Kniaz, S. et al. (2020). Technology of enterprise potential management in the coordinate system of organizational development. *ARCTIC Journal*, 73(5), 28-46.
2. Petrova I. Innovative factors of network companies economic integration *Economics, Finance and Management Review*. 2021. № 1. С. 49-59.
3. Бова Т. В. Формування засад державної інноваційно-інвестиційної політики України. *Наукові розвідки із державного та муніципального управління*. 2017. № 2. С. 1-12.
4. Голян В. А., Лучечко Ю. М. Інвестиційна діяльність в Україні: інституціональне середовище та секторальні виклики. *Інвестиції: практика та досвід*. 2018. № 12. С. 5-10.
5. Голян В. А., Лучечко Ю. М., Гордійчук А. І., Шмаров Д. М. Комплексний розвиток сфери переробки сільськогосподарської сировини в контексті диверсифікації інвестиційних потоків в аграрний сектор. *Агросвіт*. 2020. № 9. С. 27-37.
6. Дейнека Л. В. Розвиток промисловості для забезпечення зростання та оновлення української економіки: науково-аналітична доповідь. К.: Інститут економіки та прогнозування НАН України, 2018. 158 с.
7. Дудник О. В. Інвестиційні стратегії підвищення ефективності використання ресурсного потенціалу аграрних підприємств. *Економіка АПК*. 2016. № 5. С. 79-86.
8. Захарін С. В., Ільєнко Р. В., Смирнов Є. В. Стимулювання інвестиційної діяльності у агропромисловому комплексі. *Науковий вісник Мукачівського державного університету. Серія Економіка*. 2018. № 1(9). С. 170-173.
9. Ігнатенко О. С. Інвестиційне забезпечення розвитку агропромислового комплексу: теоретико-методичний аспект. *Економічний вісник Київського національного університету технологій та дизайну МОН України*. 2017. № 35/1. С. 7-14.

10. Кириченко О. С. «Сутність інвестицій та інвестиційного забезпечення промислового розвитку». *Матеріали Міжнародної науково-практичної конференції «Розвиток економічної системи країни в контексті міжнародного співробітництва»*. Одеса, 2019. С. 18-21.

11. Кириченко О. С. Інвестиційно-інноваційне забезпечення промисловості України в умовах Четвертої промислової революції : монографія. К.: Університет економіки та права КРОК, 2021. 368 с.

12. Колесник В. І. Про шляхи вдосконалення управління інвестиційною привабливістю підприємств харчової промисловості. *Економіка харчової промисловості*. 2016. Т. 8, № 3. С. 34-39.

13. Копитко В. І. Особливості відтворення інвестицій в аграрному секторі регіональних АПК. *Вісник ХНАУ*. 2017. № 4. С. 3-9.

14. Левандівський О. Т. Теоретична сутність інвестиційного процесу сільськогосподарських підприємств: зарубіжний досвід та виклики для України. *Економіка та управління АПК*. 2019. № 2. С. 96-103.

15. Лігузова В. О. Світовий досвід державної підтримки інновацій. Науковий вісник Миколаївського національного університету ім. В. Сухомлинського. 2017. № 18. С. 36-41.

16. Ліпич Л. Г., Чорнуха І. В. Аналізування стану інвестиційної конкуренції в Україні. *Вісник Національного університету «Львівська політехніка»*. Менеджмент та підприємництво в Україні: етапи становлення і проблеми розвитку. 2014. № 797. С. 92-101.

17. Луніна І. О. Білоусова О. С. Булан О. О. Бюджетно-податкове стимулювання інноваційної діяльності в країні. *Економіка прогнозування*. 2016. № 1. С. 41-56.

18. Лучечко Ю. М. Інвестиційне забезпечення модернізації індустрії переробки сільськогосподарської сировини. *Актуальні проблеми управління соціально-економічними системами : матеріали Міжнар. наук.-практ. інтернет-конф.*, Луцьк, 7 груд. 2018 року. Луцьк, 2018. С. 102-104.

19. Мазур Г. Ф. Формування концепції інноваційно-інвестиційного

розвитку агропромислового виробництва в умовах нестійкого економічного розвитку України. *Агросвіт*. 2017. № 22. С. 7-15.

20. Матющенко І. Ю. Розробка і впровадження конвергентних технологій в Україні в умовах нової промислової революції: організація державної підтримки : монографія. Харків: ФОП Александрова, 2016. 556 с.

21. Мацибора Т. В. Інвестиційна привабливість аграрного сектору України: регіональний аспект. *Економіка АПК*. 2018. № 3. С. 49-55.

22. Михайлов А. М. Фінансові інструменти формування інвестиційних ресурсів в аграрному секторі національної економіки в умовах глобалізаційних викликів. *Економіка АПК*. 2019. № 3. С. 52-60.

23. Новак І. М. Наукові підходи до визначення рівноважного стану попиту та пропозиції на ринку інвестиційного капіталу для підприємств аграрного сектора економіки. *Агросвіт*. 2017. № 8. С. 48-53.

24. Однорог М. А. Модернізація інвестиційної політики сільськогосподарських підприємств агропромислового регіону на основі розробки комплексної програми по залученню інвестицій (на прикладі Київської області). *Економіка та управління АПК*. 2016. № 1-2. С. 55-59.

25. Пирог О. В. Трансформація секторної моделі розвитку національного господарства: структурні зміни у Західному регіоні України в умовах нестабільності. *Економіка та держава*. 2020. № 6. С. 6-12.

26. Скиба М. В. Теоретичні аспекти державного регулювання інноваційної діяльності: стусніть, мета та засоби. *Науковий вісник УНУ*. 2017. № 15. С. 121-124.

27. Ткаленко С. І. Інвестиційна безпека: теорія, методологія, практика : монографія. Чернігів: ЧНТУ. 2018. 286 с.

28. Шовкун І. А. Локалізація виробництва – світова практика та висновки для України. *Економіка і прогнозування*. 2017. № 2. С. 31-56.

29. Шумська С. С. Монетарна політика та відновлення економічного зростання в Україні. *Економіка та прогнозування*. 2015. № 3. С. 20-41.

ДОДАТКИ

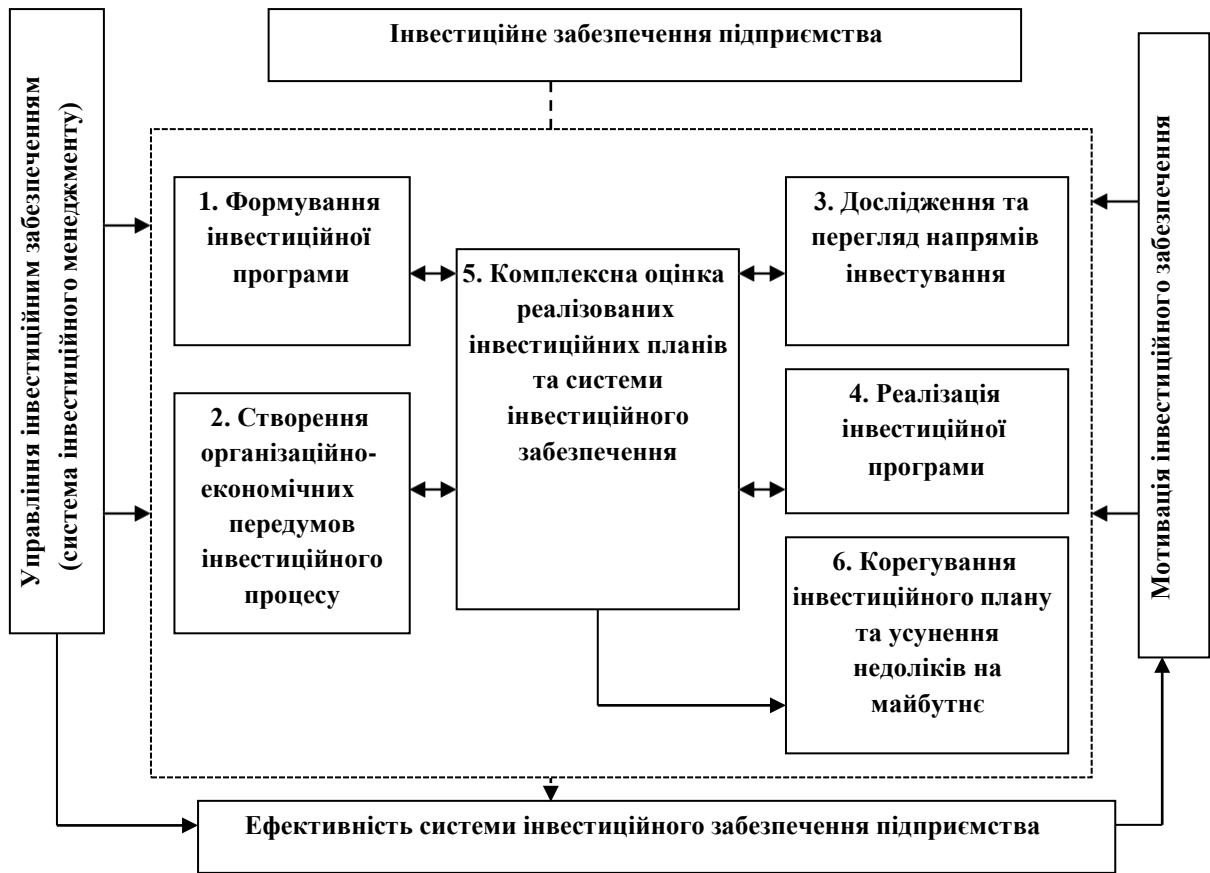


Рис. 1.1. Процес інвестиційного забезпечення сільськогосподарського підприємства

Джерело: власні розробки автора на основі джерела [9; 15].



Рис. 1.2. Джерела та умови формування інвестиційних ресурсів сільськогосподарських підприємств

Джерело: власні розробки автора на основі джерела [5; 18].



Рис. 1.3. Принципи формування системи інвестиційного забезпечення сільськогосподарських підприємств підприємств

Джерело: власні розробки автора на онові джерела [12; 21].



Рис. 1.4. Експлікація системи інвестиційного забезпечення сільськогосподарських підприємств

Джерело: власні розробки автора на основі джерела [7; 10].

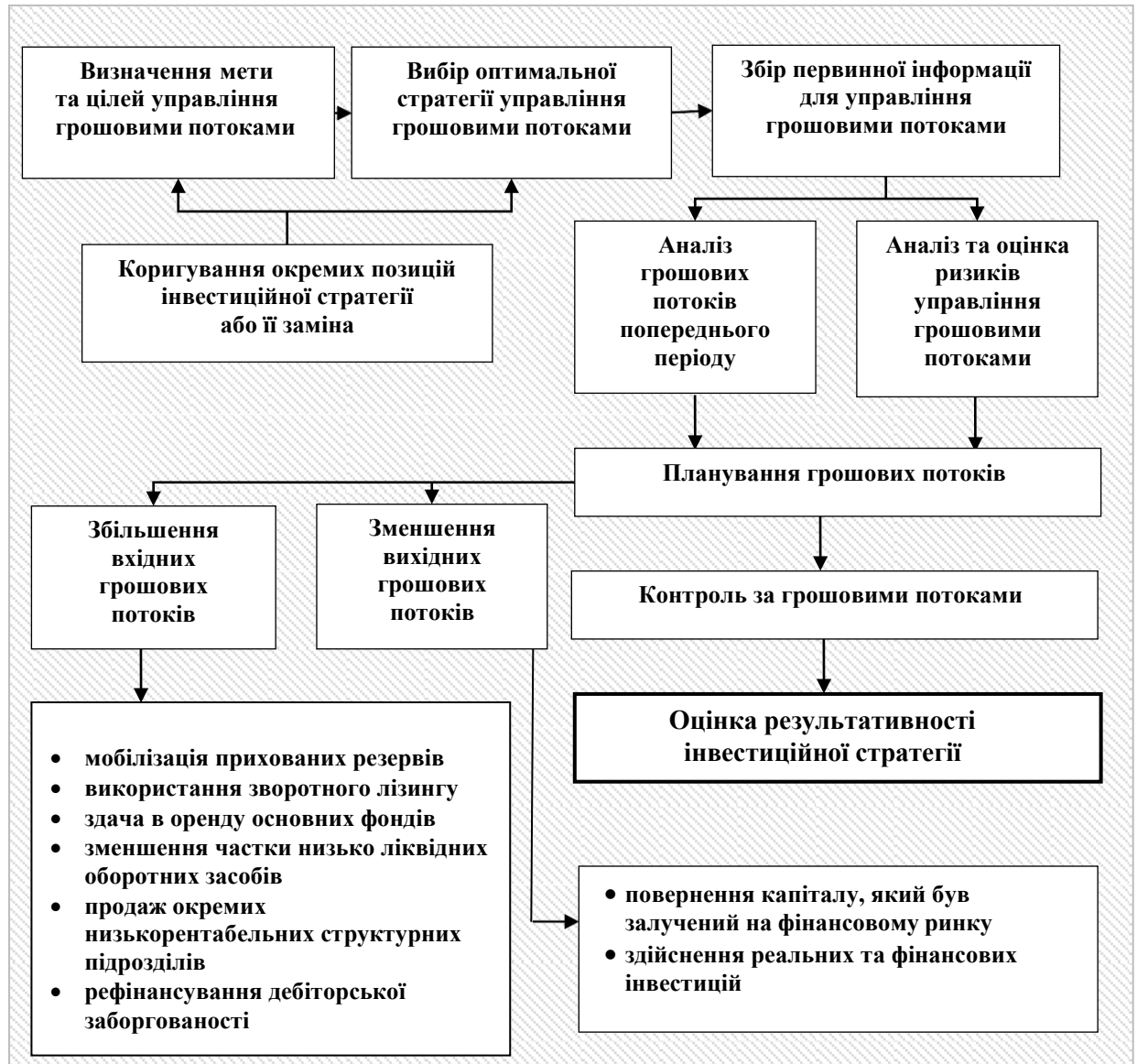


Рис. 1.5. Схема управління інвестиційними ресурсами у межах внутрішнього середовища сільськогосподарського підприємства

Джерело: власні розробки автора на онові джерела [6, с. 101; 23].

Таблиця 1.1.

Цілі, мета і завдання системи інвестиційного забезпечення з позицій активізації інвестиційної діяльності сільськогосподарських підприємств

Мета →	Підвищення рівня інвестиційної активності сільськогосподарських підприємств на умовах їх ресурсної циркулярності.
Цілі →	<ul style="list-style-type: none"> • створення платформи для діяльності інвесторів; • притік іноземних та вітчизняних інвестицій, які спрямовуються на вирішення пріоритетних завдань; • формування позитивного іміджу регіону та молокопереробних підприємств цього регіону; • удосконалення нормативно-правової бази; • вдосконалення інфраструктури ринку молочнотоварної продукції; • забезпечення прозорості інвестиційного ринку; • інвестиційний супровід та пост-інвестиційна підтримка.
Завдання →	<ul style="list-style-type: none"> • підготовка та перепідготовка кваліфікованих кадрів для співпраці з інвесторами; • налагодження зв'язків та поліпшення співпраці з іноземними та вітчизняними інвесторами; • оновлення системи обслуговування інвесторів; • створення методів і формування нових джерел залучення інвестицій; • забезпечення маркетингового, рекламного супроводження; • підготовка та розроблення пропозицій для органів державної влади щодо оновлення нормативно-правової бази; • укладання угод з міжнародними компаніями щодо співпраці; • упровадження інноваційних технологій у виробничий процес; • технічне переоснащення підприємств; • об'єднання сільськогосподарських підприємств у кластери для реалізації виробленої продукції, кооперативи.

Джерело: власні розробки автора на основі джерела [13; 22].

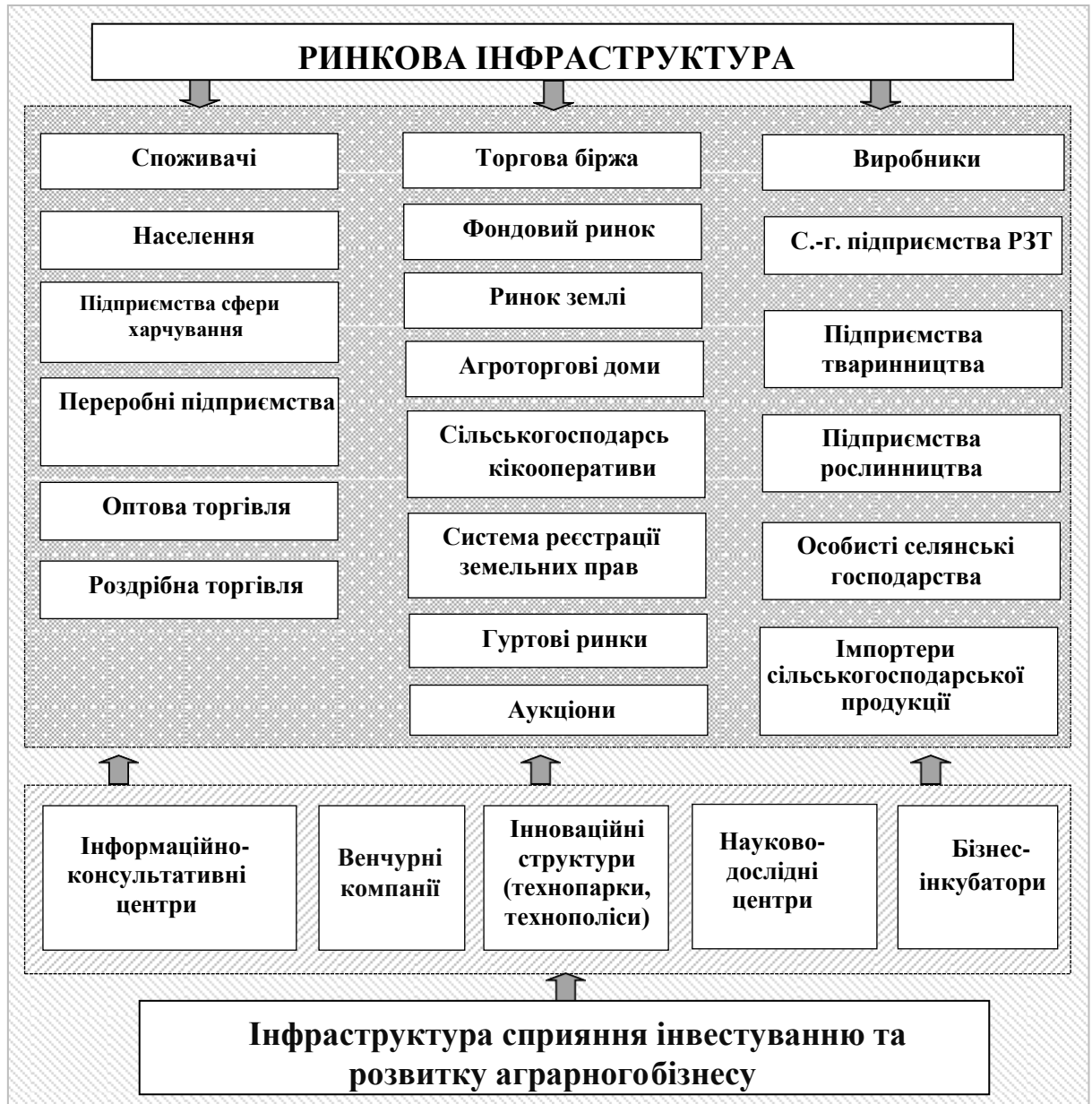


Рис. 1.6. Ринкова інфраструктура інвестиційного розвитку сільськогосподарських підприємств на регіональному рівні

Джерело: власні розробки автора на основі джерела [8; 14].

Таблиця 2.1

**Склад і структура товарної продукції ПОСП «Надія»
Бердичівського району Житомирської області в 2020-2022 рр.**

Вид продукції	2020 р.		2021 р.		2022 р.		В середньому за 2020-2022 рр.	
	тис грн	%	тис грн	%	тис грн	%	тис грн	%
<i>Продукція рослинництва</i>								
Культури зернові та зернобобові – всього	6623	49,0	9059	50,7	10251	56,3	8644	52,3
з них: пшениця	1309	9,7	3855	21,6	3970	21,8	3045	18,4
кукурудза на зерно	5115	37,9	4442	24,9	5795	31,8	5117	31,0
ячмінь	199	1,5	732	4,1	486	2,7	472	2,9
Боби сої	4710	34,9	5638	31,6	4776	26,2	5041	30,5
Насіння ріпаку	1597	11,8	3096	17,3	3084	16,9	2592	15,7
Разом по рослинництву	12930	95,7	17861	100	18211	100	16334	98,8
<i>Продукція тваринництва</i>								
Жива маса приросту тварин відгодівлі та нагулу: у тому числі птиці свійської (без пташенят добових)	577	4,3	-	-	-	-	192	1,2
Разом по тваринництву	577	4,3	-	-	-	-	192	1,2
Всього	13507	100	17861	100	18211	100	16526	100,0

Джерело: власні розробки автора на онові річних звітів та оцінки рівня господарської діяльності ПОСП «Надія» за 2020-2022 рр.

Таблиця 2.2

**Основні виробничі фонди ПОСП «Надія» Бердичівського району
Житомирської області та витрати на їх оновлення (2020-2022 рр.).**

Показники	2020 р.	2021 р.	2022 р.	2022 р. до 2020 р., (+/-)
Основні фонди підприємства на початок звітного періоду, тис грн	29690,4	33094,8	33818,4	4128,0
Надходження, тис грн	3464,4	1052,4	3736,8	272,4
Основні фонди підприємства на кінець звітного періоду, тис грн	33094,8	33818,4	37530	4435,2
Річний приріст (зменш.) показника, тис грн	3464,4	1052,4	3736,8	272,4
Коефіцієнт росту ОФ	1,232	1,224	1,332	0,1
Коефіцієнт приросту ОФ	0,102	0,024	0,168	0,066
Коефіцієнт оновлення ОФ	0,144	0,036	0,132	-0,012
Нараховано зносу:				
на початок звітного періоду, тис грн	13881,6	15235,2	16362,0	2480,4
на кінець звітного періоду, тис грн	15235,2	16362	17900,4	2665,2
Залишкова вартість:				
на початок звітного періоду, тис грн	29690,4	33094,8	33818,4	4128
на кінець звітного періоду, тис грн	33094,8	33818,4	37530	4435,2
Коефіцієнт зносу,				
на початок звітного періоду, тис грн	0,564	0,552	0,576	0,012
на кінець звітного періоду, тис грн	0,552	0,576	0,576	0,024
Середньорічна вартість ОВФ, тис грн	31392,6	33456,6	35674,2	4281,6

Джерело: власні розробки автора на основі річних звітів та оцінки рівня господарської діяльності ПОСП «Надія» за 2020-2022 рр.

Таблиця 2.3

**PEST-аналіз тенденцій, що мають істотне значення для стратегії
інвестиційного забезпечення (капіталізації) ПОСП «Надія»
в поточному господарському періоді 2020-2022 рр.**

Політичний (вкл. Правовий) - P	Економічний – E	Соціальний - S	Технологічний - T
<ul style="list-style-type: none"> – податкова політика – захист вітчизняного сільськогосподарського товаровиробника – захист прав споживачів <ul style="list-style-type: none"> – трудове право – державне втручання – політична стабільність 	<ul style="list-style-type: none"> – економічне зростання – відсоткова ставка та кредитно-грошова політика – державна підтримка сільськогосподарських товаровиробників – диспаритет цін – політика щодо безробіття сільського населення – рівень інфляції 	<ul style="list-style-type: none"> – розподіл доходів – демографічна ситуація на селі – удосконалення охорони праці <ul style="list-style-type: none"> – освіта – життєвий рівень населення – відношення до роботи 	<ul style="list-style-type: none"> – державна підтримка щодо наукових розробок – технологічний розвиток галузі – нові розробки та розвиток – життєвий цикл та швидкість зношування застарілої техніки – використання енергетичних ресурсів та їх затрати – фокусування галузі на новітні технології

Джерело: власні розробки автора на основі джерела [20, с. 310-317].

Таблиця 2.4

**Аналіз рівня рентабельності ПОСП «Надія»
в системі розвитку господарського середовища 2020-2022 рр.**

Показник	2020 р.	2021 р.	2022 р.	2022 р. до 2020 р., (+/-)
Валова рентабельність (прибутковість) здійснених виробничих витрат, %	35,62	44,77	26,41	-9,21
Коефіцієнт окупності виробничих витрат	424,71	337,88	572,82	148,11
Коефіцієнт окупності чистого доходу	5,47	4,61	6,96	1,49
Рентабельність основної діяльності підприємства, %;	21,06	40,42	17,07	-3,99
Рентабельність (прибутковість) операційної діяльності підприємства, %	21,06	40,42	17,07	-3,99
Рентабельність (прибутковість) господарської діяльності підприємства, %	20,6	38,41	12,07	-8,53
Загальний показник рентабельності підприємства за всіма видами її можливої реалізації, %	20,6	38,41	12,07	-8,53
Валова рентабельність (прибутковість) виручки від реалізації продукції (товарів, робіт, послуг), %	20,6	38,41	12,07	-8,53
Чиста рентабельність (прибутковість) виручки від реалізації продукції (товарів, робіт, послуг), %	27,63	32,83	21,73	-5,9
Рентабельність активів підприємства в звітних еквівалентах, %	17,66	31,57	10,97	-6,69
Рентабельність (прибутковість) виручки від операційної діяльності, %	1,62	2,47	1,00	-0,62
Рентабельність власного капіталу підприємства, %	17,98	30,42	14,99	-2,99

Джерело: власні розробки автора на основі річних звітів та оцінки рівня господарської діяльності ПОСП «Надія» за 2020-2022 рр.

Таблиця 2.5

Характеристика сильних та слабких сторін ПОСП «Надія» в системі ефективного інвестиційного забезпечення підприємства 2020-2022 рр.

Характеристика господарства Чинники зовнішнього середовища	Сильні сторони (S)	Слабкі сторони (W)
	1.Прилеглисть підприємства до транспортної інфраструктури 2.Ефективність управління 3.Наявність транспортних засобів 4.Наявність коштів для розвитку нових видів діяльності 5.Високий рівень забезпеченості каліфікованим персоналом 6.Якість продукції	1.Обмеженість площ землекористування 2.Висока зношеність ОВФ 3.Відсутність спеціалістів зі збуту
Можливості (O)	Очікування (S+O)	Очікування (W+O)
1.Відповідна законодавча база 2.Функціонування окремих державних програм для підтримки кооперативів 3.Відносна політична стабільність	1.Зростання обсягів виробництва продукції 2.Розширення асортименту продукції 3.Створення власної торгівельної мережі 4.Формування ефективної товарної політики	1. Модернізація основних засобів і впровадження передових технологій 2. Розширення каналів збуту продукції 3. Збільшення частки ринку
Загрози (T)	Очікування (T+S)	Очікування (T+W)
1.Збільшення частки імпортової продукції 2.Високий рівень інфляції 3.Мінливість законодавства 4.Високий рівень податків 5.Велика кількість конкурентів 6.Диспаритет цін	1.Диверсифікація виробництва 2.Пошук нових торгових партнерів 3.Відмова від застарілих технологій	1. Згорання видів діяльності 2. Конкуренція з боку інших підприємств 3. Відсутність попиту на продукцію 4. Страхування ризиків в сільському господарстві

Джерело: власні розробки автора на онові джерела [17; 21].



Рис. 3.1. Структуризація витрат проектного обґрунтування інвестиційного забезпечення ПОСП «Надія» по впровадженню та використанню зерносушильного комплексу на перспективний господарський період 2024-2028 рр.

Джерело: власні розробки автора.

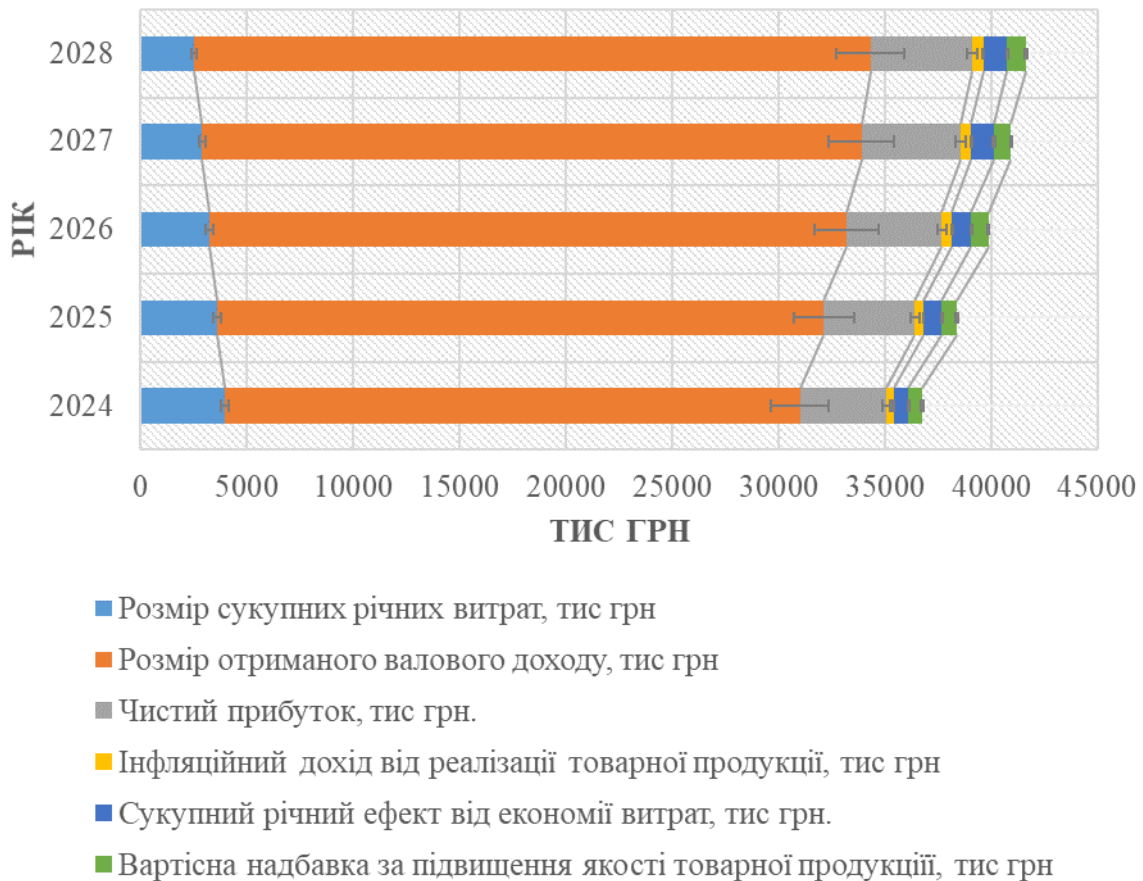


Рис. 3.2. Структуризація дохідної частини проектного обґрунтування інвестиційного забезпечення ПОСП «Надія» по впровадженню та використанню зерносушильного комплексу на перспективний господарський період 2024-2028 рр.

Джерело: власні розробки автора.