

МІНІСТЕРСТВО ОСВІТИ І НАУКИ УКРАЇНИ
ПОЛІСЬКИЙ НАЦІОНАЛЬНИЙ УНІВЕРСИТЕТ

Факультет економіки та менеджменту
Кафедра економіки, підприємництва та туризму

Кваліфікаційна робота
на правах рукопису

Саган Ірина Петрівна

УДК 630*6:658.155

КВАЛІФІКАЦІЙНА РОБОТА

**ЕФЕКТИВНІСТЬ ВИКОРИСТАННЯ РЕСУРСНОГО ПОТЕНЦІАЛУ
ДП «СМІЛЬЧИНСЬКЕ ЛІСОВЕ ГОСПОДАРСТВО»**

Спеціальність 051 «Економіка»

Подається на здобуття освітнього ступеня «Бакалавр»

Кваліфікаційна робота містить результати власних досліджень. Використання ідей, результатів і текстів інших авторів мають посилання на відповідне джерело.

_____ Ірина САГАН

Керівник роботи:
к. е. н., доцент, доцент кафедри економіки,
підприємництва та туризму
_____ Марина ЯРЕМОВА

Висновок кафедри економіки, підприємництва та туризму
за результатами попереднього захисту: _____

Протокол засідання кафедри економіки, підприємництва та туризму
№ 9 від «___» _____ 2023

Завідувач кафедри економіки, підприємництва та туризму

д. е. н., професор

_____ (підпис)

Наталія ВАЛІНКЕВИЧ

(власне ім'я та прізвище)

«___» _____ 2023

Результати захисту кваліфікаційної роботи

Здобувач вищої освіти _____

(прізвище, ім'я та по батькові)

захистив (ла) кваліфікаційну роботу з оцінкою:

сума балів за 100-бальною шкалою _____

за національною шкалою _____

Секретар ЕК

_____ (підпис)

Тетяна ДАВИДОВИЧ

(власне ім'я та прізвище)

АНОТАЦІЯ

Саган І.П. Ефективність використання ресурсного потенціалу ДП «Ємільчинське лісове господарство». – Кваліфікаційна робота на правах рукопису.

Кваліфікаційна робота на здобуття освітнього ступеня бакалавра за спеціальністю 051 «Економіка». – Поліський національний університет, Житомир, 2023.

У роботі досліджено теоретико-методичні засади ресурсного потенціалу суб'єкта господарювання. Визначено сутність, методичні підходи та здійснено моніторинг підприємства. Проаналізовано еколого-економічні аспекти ресурсного потенціалу та запропоновано напрями підвищення ефективності використання за рахунок імплементації інноваційних технологій.

Ключові слова: ресурсний потенціал, ефективність, лісове господарство, підприємство.

SUMMARY

Sahan I.P. Efficiency of the resource potential using of the state enterprise «Emilchyn forestry». – Qualification work on the rights of the manuscript.

Qualification work for obtaining a bachelor's degree in specialty 051 «Economics». – Polissya National University, Zhytomyr, 2023.

The paper explores the theoretical and methodological foundations of the resource potential of an economic entity. The essence is defined, methodological approaches are identified, and an enterprise monitoring is conducted. The ecological and economic aspects of the resource potential are analyzed, and directions for improving its efficiency through the implementation of innovative technologies are proposed.

Keywords: resource potential, efficiency, forestry, enterprise.

ЗМІСТ

ВСТУП	5
РОЗДІЛ 1. ТЕОРЕТИЧНІ ОСНОВИ ДОСЛІДЖЕННЯ РЕСУРСНОГО ПОТЕНЦІАЛУ ПІДПРИЄМСТВА	7
1.1. Сутнісна характеристика ресурсного потенціалу	7
1.2. Методичні аспекти оцінки ефективності використання ресурсного потенціалу підприємства	10
РОЗДІЛ 2. СУЧАСНИЙ РІВЕНЬ ЕФЕКТИВНОСТІ ВИКОРИСТАННЯ РЕСУРСНОГО ПОТЕНЦІАЛУ ДП «ЄМІЛЬЧИНСЬКЕ ЛІСОВЕ ГОСПОДАРСТВО»	12
2.1. Організаційно-економічна характеристика підприємства	12
2.2. Оцінка ефективності використання ресурсного потенціалу	14
РОЗДІЛ 3. ШЛЯХИ ПОКРАЩЕННЯ ЕФЕКТИВНОСТІ ВИКОРИСТАННЯ РЕСУРСНОГО ПОТЕНЦІАЛУ ДП «ЄМІЛЬЧИНСЬКЕ ЛІСОВЕ ГОСПОДАРСТВО»	19
3.1. Стратегічні напрями розвитку ресурсного потенціалу ДП «Ємільчинське лісове господарство»	19
3.2. Економічне обґрунтування доцільності впровадження інвестиційного проекту	20
ВИСНОВКИ ТА ПРОПОЗИЦІЇ	25
СПИСОК ВИКОРИСТАНИХ ДЖЕРЕЛ	27
ДОДАТКИ	

ВСТУП

Актуальність теми дослідження. Ресурсний потенціал є важливим чинником, який забезпечує ефективність фінансово-господарської діяльності підприємства та визначає рівень його конкурентоспроможності. Тому ключовим інструментом максимізації прибутку є обґрунтована комплексна оцінка ресурсного потенціалу, що дозволяє виявити базові проблеми, переваги і недоліки у діяльності підприємства.

Аналіз останніх досліджень. Дослідженням проблематики формування та використання ресурсного потенціалу підприємства займалися провідні вітчизняні учені-аграрники, а саме: А. Юзефович, М. Гладій, В. Андрійчук, М. Лендел та інші науковці, зокрема І. Горленко, Р. Білоусов, М. Паламарчук, П. Борщевський, С. Волощук, І. Бузько, В. Гончаров, Р. Колосова, О. Коренков, М. Кучеров, Г. Мельничук, О. Олексюк тощо.

Мета і завдання дослідження. Метою кваліфікаційної роботи є обґрунтування теоретико-прикладних аспектів оцінювання ресурсного потенціалу, а також розробка ключових напрямів поліпшення ефективності його використання на ДП «Ємільчинське лісове господарство».

Виконання роботи передбачає реалізацію поставлених завдань:

- 1) обґрунтувати теоретичні аспекти дослідження ресурсного потенціалу;
- 2) визначити методичні аспекти оцінки ефективності використання ресурсного потенціалу підприємства;
- 3) провести аналіз фінансово-господарської діяльності підприємства;
- 4) ідентифікувати напрями підвищення ефективності використання ресурсного потенціалу;
- 5) розробити інвестиційний проєкт, що становитиме практичну цінність для ДП «Ємільчинське лісове господарство».

Об'єктом дослідження є процес формування ефективності використання ресурсного потенціалу в умовах конкурентного середовища.

Предметом дослідження є сукупність теоретичних, методичних і практичних аспектів ефективності використання ресурсного потенціалу підприємства.

Методи дослідження. В роботі були використані специфічні та загальнонаукові методи, що дають змогу системно вирішувати проблемні питання в обраній галузі дослідження. Використання абстрактно-логічного, аналітичного та економіко-статистичного методів дало можливість побудувати теоретичні та прикладні розробки, які є унікальними та дозволяють зробити висновки корисні для подальшого розвитку даного напрямку досліджень.

Перелік публікацій автора за темою дослідження. 1. Осіпчук А. С., Саган І. П. Оцінка ресурсного потенціалу підприємства. Всеукраїнська науково-практична конференція «Економіка та підприємництво в умовах сучасних викликів» 01 лютого 2023 року. Житомир: Поліський національний університет 2023. С.266-270.

2. Валінкевич Н. В., Саган І. П. Напрями оптимізації стратегії управління персоналом як фактор зростання конкурентоспроможності вітчизняних підприємств. Економіка підприємництва: організаційні, управлінські та фінансові пріоритети розвитку : монографія. Житомир, 2023. С. 300–316.

Інформаційна база дослідження. Основою інформаційної бази дослідження стали наукові роботи вітчизняних і зарубіжних вчених, монографії, наукові статті, статистичні матеріали, фінансова звітність суб'єкта господарювання за останні три роки та інша звітна документація.

Структура і обсяг курсової роботи. Кваліфікаційна робота складається з анотації, вступної частини, трьох розділів, висновків та пропозицій, а також списку використаних джерел. Сумарний обсяг роботи становить 26 сторінок друкованого тексту, 29 літературних джерел і 8 додатків.

РОЗДІЛ 1. ТЕОРЕТИЧНІ ОСНОВИ ДОСЛІДЖЕННЯ РЕСУРСНОГО ПОТЕНЦІАЛУ ПІДПРИЄМСТВА

1.1. Сутнісна характеристика ресурсного потенціалу

Ресурсний потенціал підприємства – це система, заснована на взаємозв'язку ресурсів (матеріально-технічних, природних, фінансових, кадрових та інформаційних), які мають свої характеристики та елементи. Ресурсний потенціал складають можливості підприємства, компетенції, навички менеджменту, які дозволяють покращити фінансовий стан суб'єкта господарювання, посилити його конкурентоспроможність та реалізуватися в бізнес-середовищі.

Діапазон визначень терміну ресурсного потенціалу підприємства дуже широкий. Різноманітність трактування поняття «ресурс» науковцями відображена у таблиці 1.1.

Таблиця 1.1.

Трактування дефініції «ресурс»

Автор	Трактування поняття
Зінченко Т. Є.	«Ресурси – матеріальні та інформаційні об'єкти, джерела і передумови отримання необхідних людям матеріальних і духовних благ, які можна використовувати та реалізувати при існуючих технологіях і соціально-економічних відносинах» [10]
Бойченко Р. В.	«Ресурси – будь-які джерела і передумови отримання необхідних людям матеріальних і духовних благ, які можна реалізувати при існуючих технологіях і соціально-економічних стосунках; запаси, джерела засобів; засіб, до якого звертаються в необхідному випадку» [5]
Баценко Л. М.	«Ресурси – сукупність засобів, запасів, джерел, засобів і предметів праці, що є в наявності у підприємства і що можуть бути мобілізованими і приведені в дію, а також використаними для досягнення його цілей» [4]
Конєва І. І.	«Ресурси – усі засоби, запаси, можливості, джерела чого-небудь, включаючи природні, інтелектуальні і технологічні, які можуть бути застосовані в господарській діяльності» [12]
Лищенко М. О.	«Ресурси (фр. ressource – допоміжний засіб) – основні елементи виробничого потенціалу, які має в розпорядженні система і які використовуються для досягнення конкретних цілей економічного розвитку» [14]

Джерело: розроблено автором на основі [10, 5, 4, 12, 14].

Ресурсний потенціал будь-якого підприємства є досить складною економічною категорією, що містить велику кількість складових частин. Щоб визначити структуру потенціалу підприємства, потрібно розглянути головні аспекти його внутрішнього середовища. Систематичні взаємодії між його складовими визначають вірогідність того, що підприємство досягне своєї мети. Основні види, елементи та джерела ресурсного потенціалу систематизовано і проілюстровано на рисунку 1.1.

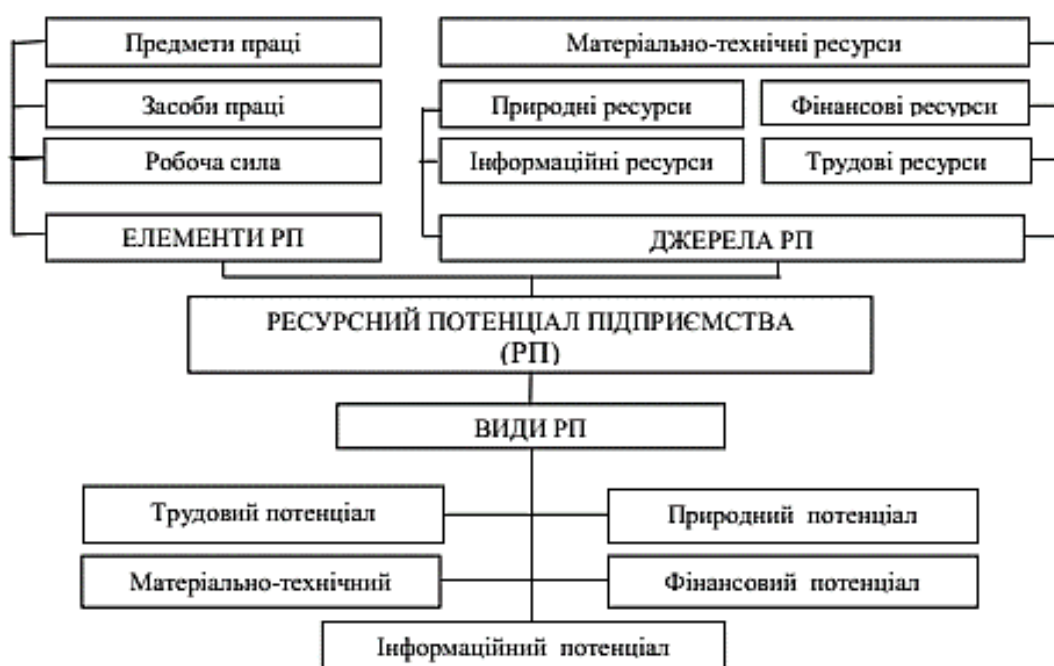


Рис. 1.1. Структура ресурсного потенціалу

Джерело: на основі [26].

Рис. 1 відображає склад ресурсного потенціалу підприємства, а саме: матеріально-технічні, природні, трудові (кадрові), інформаційні та фінансові ресурси. Кожен вид ресурсів має свої особливості та впливає на розвиток підприємства.

Трудовий потенціал відображає здатність працівників до економічної діяльності, матеріально-технічний потенціал визначає склад та стан засобів виробництва. До складових кадрового потенціалу належить рівень освіченості, здоров'я, а також професіоналізм і творчість. Матеріально-

технічні структурні елементи відображають сукупність основних засобів (фондів) і оборотних засобів, які забезпечують виробничу складову будь-якого господарства. Інформаційний потенціал характеризує рівень інформаційної забезпеченості господарських процесів, фінансовий потенціал визначає можливості використання фінансових ресурсів. Ця підкатегорія включає знання, досвід, інформацію, ліцензії, патенти тощо. Фінансовий потенціал можна охарактеризувати як здатність підприємства використовувати свої фінансові ресурси для залучення та забезпечення матеріальних і трудових ресурсів. Стан та якість управління ними визначають не тільки ступінь конкурентоспроможності підприємства, та його економічні вигоди. Природний потенціал визначає склад та структуру виробництва продукції. Основною компонентою природного потенціалу є екологічний потенціал, який являє собою сукупність природних ресурсів, процесів, умов тощо.

Управління та розвиток кожного з видів ресурсного потенціалу є важливим завданням для підприємства. Ефективне використання трудового потенціалу є запорукою підвищення продуктивності праці. Матеріально-технічний потенціал забезпечує стабільний процес виробництва з використанням матеріальних та технічних ресурсів. Потужний рівень інформаційного потенціалу є основою інформаційної безпеки підприємства. Від фінансового потенціалу залежить високий рівень рентабельності, а природний потенціал частково забезпечує високу якість та обсяги реалізованої продукції.

Тому, з метою успішного розвитку суб'єкта господарювання необхідно розробляти ефективну стратегію управління та розвитку всіх видів ресурсного потенціалу. Це забезпечить високу якість продукції, достатній рівень продуктивності праці, та дозволить максимально збільшити обсяги виробництва.

1.2. Методичні аспекти оцінки ефективності використання ресурсного потенціалу підприємства

Для оцінки ефективності використання ресурсного потенціалу підприємства необхідно використовувати методичні прийоми аналізу та синтезу, які виникають при дослідженні як окремих компонент ресурсного потенціалу, так і їх сукупності. Таким чином, пропонується розглянути різні показники ресурсного потенціалу та його складових.

Індикатори для оцінки виробничих ресурсів діляться на три ключові групи: 1) показники стану: коефіцієнт придатності та коефіцієнт зносу; 2) показники руху: коефіцієнт оновлення, коефіцієнт вибуття, темп приросту; 3) показники ефективності використання: фондоозброєність, фондівіддача, віддача амортизаційних відрахувань, фондомісткість, рентабельність основних фондів, частка амортизаційних відрахувань у структурі операційних витрат тощо. Оцінка кадрових ресурсів компанії здійснюється на основі якісних і кількісних характеристик, таких як загальна кількість працівників, загальна кількість робітників, плинність кадрів (найм і звільнення), ротація кадрів (внутрішня мобільність), продуктивність персоналу та використання робочого часу. Оскільки ефективність використання фінансових ресурсів включає в себе оцінку на основі аналізу фінансового стану підприємства, то вона визначається наступним набором показників: показники фінансової стійкості, показники рентабельності, показники характеристики грошових потоків підприємства, показники ділової активності та показники ліквідності.

Інформаційний потенціал підприємства включає такі показники: кількість та якість інформаційних ресурсів, що володіє підприємство (наприклад, бази даних, програмне забезпечення, інформаційні системи), рівень доступності та обробки інформації, що використовується на підприємстві, рівень компетентності та кваліфікації персоналу в галузі інформаційних технологій, рівень автоматизації бізнес-процесів на підприємстві, рівень безпеки інформації на підприємстві. Природний потенціал підприємства включає такі показники: географічне розташування

підприємства, природні ресурси, що використовуються на підприємстві, екологічна ситуація в регіоні, де розташоване підприємство, кліматичні умови, що впливають на виробничий процес, рівень забруднення навколишнього середовища в результаті діяльності підприємства.

Ці показники допомагають оцінити потенціал підприємства та використовуються для розробки стратегії розвитку та планування логістичних процесів. Класифікація показників оцінювання ефективності використання ресурсного потенціалу підприємств наведена на рис. 1.2.

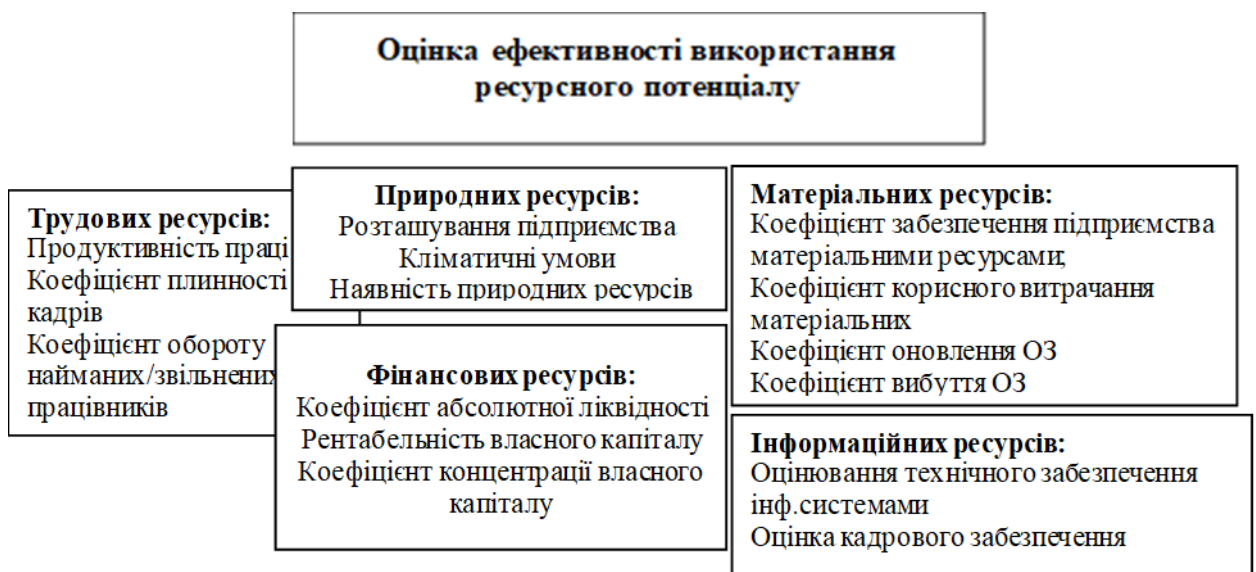


Рис. 1.2. Оцінка ефективності використання ресурсного потенціалу

Джерело: узагальнено та систематизовано автором на основі [19, 24, 25].

Таким чином, ресурсний потенціал підприємства оцінюється за значною кількістю різноманітних показників, що дає змогу оцінити економічний об'єкт деталізовано, а також ідентифікувати чинники, що мають негативний вплив на господарську діяльність підприємства та його результати.

РОЗДІЛ 2. СУЧАСНИЙ РІВЕНЬ ЕФЕКТИВНОСТІ ВИКОРИСТАННЯ РЕСУРСНОГО ПОТЕНЦІАЛУ ДП «ЄМІЛЬЧИНСЬКЕ ЛІСОВЕ ГОСПОДАРСТВО»

2.1. Організаційно-економічна характеристика підприємства

Дослідження здійснювалося на базі фінансової діяльності ДП «Ємільчинське лісове господарство». Юридична адреса – 11201, Житомирська обл., Ємільчинський район, село Руденька, вулиця Незалежності, будинок 181. Код ЄДРПОУ 22050949. Статутний капітал 6 865 700,00 грн. Засновник – Державне Агентство Лісових Ресурсів України. Види діяльності: основний: 02.20 Лісозаготівлі. До того ж підприємство займається розвитком лісової інфраструктури, мисливським господарством, переробкою деревини, а також здійснює рекреаційну та просвітницьку діяльність щодо місцевого населення.

Фінансові ресурси підприємства складаються з прибутку, амортизаційних відрахувань та коштів від продажу цінних паперів. Суб'єкт господарювання створений для раціонального використання і захисту лісів та отримання прибутку від комерційної діяльності. Повноваження трудового колективу реалізуються загальними зборами. Основним плановим документом є фінансовий план. Чистий прибуток являється основним узагальнюючим показником фінансових результатів. Організаційна структура підприємства має лінійний тип, керівником є директор, а головний лісничий його заступником. Детальна інформація проілюстрована в додатку А.

Діяльність суб'єкта господарювання ґрунтується на екологічно чутливих принципах ведення лісового господарства та сталого, безперервного і постійного управління лісами. Загальна площа земель лісгосподарського призначення на 2022 рік – 51 123,1 га, з яких площа лісових земель становить 49547,1 га, або 96,9%. У тому числі вкриті лісовою рослинністю – 46275,8 га, або 90,5% від лісових земель.

Характеристика природних ресурсів наведена в додатку Б. Згідно з даними, площа лісових земель збільшилася на 2581,6 га порівняно з

попередньою інвентаризацією. Через посушливий рік значна частина водно-болотних угідь була залісна шляхом природного поновлення і їхня площа зменшилася на 62%. Загальна площа лісових земель, включаючи вкриті лісовою рослинністю площі, розподіляється за категоріями лісів наступним чином (Додаток Б).

Підприємство не використовує весь запас ресурсу для експлуатації і відводить певну площу для оздоровчих місць та зон наукового та історико-культурного призначення, а також активно відновлює лісові покриви що постраждали внаслідок пожеж та незаконної вирубки. Таким чином, підприємство має досить потужний лісовий фонд та намагається ефективно його використовувати. Розглянемо основні економічні показники, що наведені в табл. 2.1.

Таблиця 2.1.

Динаміка економічних показників ДП за 2020-2022 рр.

Показник	2020 р.	2021 р.	2022 р.	2022 р. до 2020 р.	
				+/-	%
Чистий дохід від реалізації продукції, грн	161 803	190 026	167 476	5 673	3,5
Собівартість реалізованої продукції, грн	117 222	148 646	136 683	19 461	16,6
Валовий прибуток, грн	44 581	41 380	30 793	-13 788	-30,9
Фінансовий результат від операційної діяльності (прибуток), грн	4 800	1 845	2 062	-2 738	-57,0
Чистий прибуток, грн	3 973	1 625	1 742	-2 231	-56,2
Рентабельність, %	38	27	22,5	-15,5	-59

Джерело: дані Форми 2 «Звіт про фінансові результати».

Оцінка фінансово-економічної діяльності ДП «Смільчинське лісове господарство» за 2020-2022 рр. свідчить про негативну тенденцію соціально-економічних показників господарської діяльності підприємства. Незважаючи на те, що чистий дохід від реалізації у 2022 р. збільшився, валовий прибуток різко знизився, що чітко відображають дані фінансових звітностей, зокрема

Форма 2 «Звіт про фінансові результати». Такий спад є негативним явищем у внутрішньому середовищі підприємства, оскільки вказує на збільшення витрат виробництва. Собівартість продукції підприємства у 2022 р. зросла на 16,6%, внаслідок чого відбулось зниження показника рівня рентабельності на 15,5%. Незважаючи на такий результат ДП «Ємільчинське лісове господарство» намагається використовувати виробничий та фінансовий потенціал якомога ефективніше.

2.2. Оцінка ефективності використання ресурсного потенціалу

Оцінка ресурсного потенціалу є передумовою обґрунтованого управління, що дозволяє впливати на розвиток підприємства, встановлювати напрями змін його діяльності, розробляти планові заходи щодо подальшого удосконалення процесів відтворення й використання ресурсів підприємства. Базовими складовими ресурсного потенціалу ДП «Ємільчинське лісове господарство» є: лісові, трудові, виробничі та фінансові ресурси.

Матеріально-технічне забезпечення визначає масштабованість виробництва. Динаміку наявності, руху та стану основних фондів наведено додатку В. За 2020-2022 рр. спостерігаємо зростання вартості основних виробничих фондів майже вдвічі. Водночас річний приріст зменшився на 20,8%. Безумовно позитивним є зменшення коефіцієнту зносу на 19,7%. Коефіцієнт показує відношення вартості зношування основних засобів до їх первісної вартості. Середньорічна вартість основних фондів має тенденцію до зростання (34,7%). Коефіцієнт приросту значно зріс на 47,6% в 2022 році, що відповідно вказує на величину збільшення основних засобів у 2022 р. в порівнянні з 2020 р.

Забезпеченість та ефективність використання виробничих фондів підприємства відображено в додатку Г. Відтак, показник фондомісткості, що характеризує забезпеченість підприємства основними засобами зріс у 2022 р. на 69% в порівнянні з 2020 р.; відповідно відбулось зростання показника

фондоозброєності, що характеризує вартість основних засобів на одного працівника. Фондовіддача характеризує ефективність використання основних засобів і становить у 2022 р. 4,52. Коефіцієнт обороту оборотних засобів знизився, що вказує на потреби у фінансових ресурсах для ведення ефективної господарської діяльності. Норма прибутку, яка характеризує величину чистого прибутку отриманого на 1 гривню витрачених фондів, знизилась на 9,6% в порівнянні з 2020 р.

Оцінка складу і структури операційних витрат в підприємстві дозволяє виявити переваги і недоліки в системі витрат. За допомогою аналізу їх структури можна відстежити на які потреби фірми найбільше вилучено коштів. В таблиці 2.2. проаналізовано складові частини витрат господарства.

Таблиця 2.2.

Склад і структура операційних витрат в підприємстві

Статті витрат	2020 р.		2021 р.		2022 р.		2022 р. до 2020 р.	
	тис. грн	%	тис. грн	%	тис. грн	%	+/-	%
Матеріальні витрати	96 558	59,6	101 690	54,2	87 747	52,7	-8 811	-9
Витрати на оплату праці	45 677	28,2	61 895	33,0	58 874	35,3	13 197	29
Відрахування на соціальні заходи	11 232	6,9	13 586	7,2	12 676	7,6	1 444	13
Амортизація	3 290	2,0	3 774	2,0	3 881	2,3	591	18
Інші операційні витрати	5 039	3,11	6 496	3,4	3 313	1,9	-1 726	-33
Разом	161 796	100,0	187 441	100,0	166 491	100,0	4 695	3

Джерело: дані Форми 2 «Звіт про фінансові результати».

Аналіз табл. 2.2. показав, що найбільшу питому вагу у складі і структурі операційних витрат за 2020-2022 рр. складають матеріальні витрати, які за 2020 рік становили 59,6 %, а за 2020 рік 52,7%, що на 6,9% менше ніж за звітний період. Водночас знизилась витрати на оплату праці, амортизацію та відрахування на соціальні заходи, але кількість працівників навпаки зростає.

Можемо зробити висновок, що зниження витрат на оплату праці пов'язане з зменшенням заробітної плати, що є негативним явищем, оскільки деструктивно впливає на моральний стан робітників і знижує їх продуктивність праці. Проаналізуємо структуру персоналу ДП «Єсмільчинське лісове господарство» в табл. 2.3.

Таблиця 2.3.

Структура персоналу ДП «Єсмільчинське лісове господарство»

Категорії	2020 р.	2021 р.	2022 р.	2022 р. до 2020 р.	
				+/-	%
Працівники, всього	517	518	508	-10	-0,8
У тому числі:					
– керівники	20	19	14	-5	-30
– спеціалісти	146	158	182	24	24,7
–основні та допоміжні працівники	351	341	312	-29	11,1
Коефіцієнт навантаження працівників і спеціалістів на 1-го керівника	24,8	26,2	35,2	9	41,9
Співвідношення працівників до керівників та спеціалістів	1,88	1,92	1,59	-0,33	-15,4
У тому числі:					
– жінки	63	66	68	2	7,9

Джерело: розраховано автором за даними річних фінансових звітностей.

За результатами з табл. 2.3. можна зробити висновки: кількість працівників зменшилась з 517 до 508 в порівнянні з 2020 роком, зокрема знизилась кількість керівників та основних і допоміжних працівників, натомість кількість спеціалістів зросла на 24,7%. Відповідно збільшився коефіцієнт навантаження робітників на 1 керівника. Закономірним є зниження співвідношення працівників до керівників та спеціалістів. Кількість жінок серед персоналу зросла на 5 осіб (7,9%). В основному зміни структури персоналу є позитивними. Розглянемо наскільки рівень продуктивності праці відповідає її оплаті (табл. 2.4).

Таблиця 2.4.

**Співвідношення темпів росту рівня продуктивності праці до її оплати в
ДП «Ємільчинське лісове господарство»**

Показник	2020 р.	2021 р.	2022 р.	2022 р. до 2020 р.,	
				+/-	%
Продуктивність праці, тис. грн./особу	367,56	323,31	291,74	-75,82	-20,63
Середньорічний темп росту продуктивності праці, %	-10,4	-12,1	-20,7	-10,3	99
Оплата праці 1 середньорічного працівника, тис. грн.	7600	8300	8540	940	12,3
Середньорічний темп росту оплати праці, %	1,2	9,2	2,8	1,6	133
Співвідношення темпів росту продуктивності праці до оплати праці	-8,6	-1,3	-7,3	1,3	-15,2

Джерело: розраховано за даними річних звітів підприємства.

За результати табл. 2.4. можна підвести підсумок про те, що продуктивність праці у 2022 р. знизилась на 20,6% в порівнянні з 2020 р. Оплата праці одного працівника навпаки збільшилась на 12,3% за вказаний період, таким чином співвідношення темпів росту продуктивності праці до оплати праці має позитивну тенденцію.

Додаток Д дає можливість проаналізувати продуктивність праці та ефективність використання трудових ресурсів в ДП «Ємільчинське лісове господарство». Отримані результати свідчать про незначну зміну показників протягом 2020-2022 рр. Зокрема чисельність працівників збільшилась на 1,04%, а також на 0,5% збільшилась кількість відпрацьованих 1 працівником годин.

Аналізуючи структуру активів (Додаток Е), можна помітити що його складові дещо відрізняються за питомою вагою, зокрема частка необоротних активів підприємства (65,2%) у 2022 р. дещо більша в порівнянні з оборотними (34,8%). Спостерігаємо позитивне відхилення суми активів, що є сприятливою зміною для підприємства. Що стосується зобов'язань, власний капітал підприємства підвищився на 0,5%, довгострокових зобов'язань

підприємство не має, на відміну від короткострокових частка яких збільшилась на 20% в досліджуваному періоді.

Основні показники ефективності наведені в Додатку Ж. Рентабельність операційної діяльності вказує на те, скільки на одну гривню операційних витрат припадає прибутку від операційної діяльності. Показник становить у 2020 р. 1,23, тобто знизився практично вдвічі порівняно з 2022 р. Рентабельність власного капіталу є індикатором величини прибутку, що припадає на одну гривню власного капіталу. Показник становить у 2022 р. 6,5%, що 59% менше ніж у 2020 р. Валова і чиста рентабельність показують розмір валового та чистого прибутку, який отримується з однієї гривні доходу від реалізації. У 2022 р. його значення знизились на 33% та 66% відповідно. Спад усіх видів рентабельності зумовлено зростанням собівартості та зниженням обсягів доходу від реалізації продукції. Негативним є те, що коефіцієнт покриття активів знизився на 9%, а коефіцієнт окупності активів навпаки збільшився на 8% у 2022 р. Чиста рентабельність продажів суттєво знизилась (-47%), що безумовно негативно впливає на фінансові результати господарської діяльності ДП «Смільчинське лісове господарство».

Тим не менше, підприємство намагається компенсувати негативні наслідки і максимально використовує власні резерви та можливості задля покращення фінансово-економічного стану. Додаток Ж дає можливість зробити висновок, що показники рівня рентабельності господарської діяльності ДП «Смільчинське лісове господарство» у 2022 р. мають тенденцію до зниження в порівнянні з 2020 р. Таким чином, проведена оцінка досліджуваного підприємства відображає те, що господарство намагається досягати поставлених цілей та максимізувати прибутки за рахунок ефективного використання ресурсного потенціалу.

РОЗДІЛ 3.
ШЛЯХИ ПОКРАЩЕННЯ ЕФЕКТИВНОСТІ ВИКОРИСТАННЯ
РЕСУРСНОГО ПОТЕНЦІАЛУ ДП «ЄМІЛЬЧИНСЬКЕ ЛІСОВЕ
ГОСПОДАРСТВО»

3.1. Стратегічні напрями розвитку ресурсного потенціалу ДП «Ємільчинське лісове господарство»

В сучасних умовах ринкової конкуренції та прискорення темпів науково-технічного прогресу ключове місце у бізнес-середовищі належить вирішенню проблем ефективності використання ресурсного потенціалу. Відтак, ДП «Ємільчинське лісове господарство» систематично досліджує та намагається впровадити новітні технології у власному виробництві. За такого підходу господарство раціонально використовує ресурсний потенціал та контролює охорону біотичного різноманіття, за допомогою організаційно-правових, матеріальних, технічних, економічних та освітніх заходів, які в свою чергу спрямовані на збереження та відтворення флори і фауни.

Лісозаготівельні роботи проводяться таким чином, щоб виключити або обмежити негативний вплив на навколишнє середовище та лісовідновлення. Всі лісосічні роботи проводяться тільки відповідно до вимог технологічної карти розробки лісосіки. Валка дерев, розкряжування корчів та обрізання стовбурів здійснюється бензопилами. Після валки стовбури транспортуються на трелювальних волокушах за допомогою трактора МТЗ-82, обладнаного гідравлічними захватами. При цьому колоди сортуються за довжиною, діаметральною групою та класом. На дорогах і пішохідних доріжках, що проходять через лісосіку, облаштовані місця для обігріву та відпочинку, а також встановлені знаки безпеки.

Виділимо основні та першочергові напрями розвитку ресурсного потенціалу лісових підприємств:

- 1) удосконалення законодавчої бази;
- 2) розроблення заходів щодо відновлення технічної оснащеності лісового господарства

- 3) прискорити розробку та впровадження нових бізнес-механізмів, які дозволять підприємствам адаптуватися до ринкових умов.
- 4) забезпечити мобілізацію державних кредитних ресурсів та створити належні умови для залучення приватних інвестицій і розширення лізингу на вигідних умовах.

Напрями розвитку ресурсного потенціалу лісових підприємств проілюстровані в додатку К. Враховуючи наявні технології та з метою зростання ефективності господарської діяльності ДП «Ємільчинське лісове господарство» пропонується моніторинг та впровадження інноваційних технологій заготівлі лісосировини, що мають відносно низькі витрати на паливно-мастильні матеріали та працюють надзвичайно ефективно. При проектуванні машин для лісових насаджень і догляду за лісом необхідно передбачити мінімальні габарити, можливість встановлення технічного обладнання для поливу, високу маневреність і пропускну здатність, обприскування і внесення добрив, а також універсальні пристрої для з'єднання з технічним обладнанням.

Основні напрями роботи включають технічне забезпечення для заготівлі і підготовки високоякісного насінневого матеріалу лісових культур, технічну підтримку вирощування та посадки саджанців із закритим корінням, підготовку ґрунту під посадку лісових плантацій з глибоким розпушуванням ґрунту та сприяння природному поновленню лісу, а також технічну підтримку переробки деревних порід за допомогою малогабаритної техніки.

3.2. Економічне обґрунтування доцільності впровадження інвестиційного проєкту

Конкурентне бізнес-середовище змушує кожне підприємство шукати нові, більш кращі методи підвищення ефективності використання ресурсного потенціалу з метою досягнення високого рівня рентабельності. Ресурсний потенціал підприємства все таки є обмеженим, як би раціонально не використовувався. Оскільки лісові ресурси складають лівову частку від усього

ресурсного потенціалу і впливають на результати господарської діяльності їх регулювання і збереження є основною метою для лісового господарства. З цією метою необхідно залучити інвестиції.

Було обрано проєкт який ймовірно є найбільш рентабельним. Метою його є виробництво максимально можливих обсягів паливної та технологічної тріски для збільшення чистого прибутку. Щепа – екологічно чисте паливо. Вміст золи становить менше 3 відсотків. Кількість вуглекислого газу, що виділяється в атмосферу при спалюванні цього палива, дорівнює кількості, що поглинається кожен годину росту рослин. До того ж, щепа активно використовується підприємством і є одним з продуктів реалізації на ринку збуту. Доцільно інвестувати кошти в молоткову дробарку CHOPPER – 500. Наведемо характеристики обладнання в табл. 3.1.

Таблиця 3.1.

Характеристика CHOPPER – 500

Показник	Сума
Ціна обладнання (10 шт.), грн	1 300 000,00
Амортизація(знос), грн	130000,00
Монтаж, технічне обслуговування, тис. грн	50,00
Витрати паливно-мастильних матеріалів, тис. грн в рік	875,520
Оплата праці, тис. грн в рік	360,00
Накладні витрати, тис. грн	4,00
Витрати палива, л/куб. м.	1,70
Всього витрат, тис. грн	1959,810
Собівартість, грн/м	38,99

Джерело: узагальнено автором за джерелами [7, 27].

Потрібно придбати подрібнювач CHOPPER – 500 у кількості 10 штук. Дробарка є універсальною для подрібнення тріски та зерна. Вона призначена для подрібнення тирси, шпону, шматків кори, соломи, січки, дрібних деревних відходів лісопильного і фанерного виробництва та інших біопродуктів на необхідні фракції. Отримані дрібні фракції використовуються в обладнанні для виробництва пелет, паливних брикетів і кормових гранул. Переваги CHOPPER – 500 полягають у наступному: висока продуктивність при відносно

низькому енергоспоживанні; підходить для різних типів матеріалу; проста і компактна конструкція; регульований ступінь подрібнення матеріалу; низькі експлуатаційні витрати і швидка заміна сита і молотка; можливість комплектації додатковими циклонами; довговічність та надійність. Тому для досягнення цієї мети проведемо економічне обґрунтування запропонованого інвестиційного проекту. Даний процес включає в себе розрахунок таких показників: загальної суми необхідних інвестицій, чисту поточну вартість проекту, термін окупності. Розрахунок потреби в інвестиціях, для проекту, наведено в табл. 3.2.

Таблиця 3.2.

Розрахунок потреби в інвестиціях для CHOPPER – 500

Напрямок витрат	Обсяг витрат, тис. грн	Джерела фінансування
Проект CHOPPER – 500		
Проектні роботи	29,397	кредити банків
Монтажі та пусконаладжувальні роботи	19,598	кредити банків
Навчання персоналу	39,196	власний капітал
Інші витрати пов'язані з організацією виробництва	45,076	кредити банків
Всього необхідних інвестицій	1067,167	X

Джерело: узагальнено автором за джерелами [7, 27].

Основним джерелом фінансування є кредити банків. Але ці показники є лише початковими даними, які не показують економічну ефективність проектів. Тому далі необхідно спрогнозувати обсяги виручки від реалізації продукції, а також економічно обґрунтувати доцільність впровадження інновацій. Перед тим як впроваджувати певний проект необхідно визначити його економічний ефект на підприємство та виявити наскільки раціональною буде його реалізація. Проведемо розрахунок виручки від реалізації продукції при впровадженні проекту CHOPPER – 500. Отримані результати систематизуємо в табл. 3.3.

Таблиця 3.3.

Розрахунок виручки від реалізації за інвестиційним проектом

Показник	2024 р.	2025 р.	2026 р.	2027 р.	2028 р.	2029 р.
Проект CHOPPER – 500						
Обсяг реалізації, куб. м / тон / м. кВ	0	35000,0	38500,0	39859,0	43844,0	45550,0
Ціна, грн / куб. м. / т / м. кВ	0	80	80	85	85	90
Виручка від реалізації, тис. грн	0	2800,000	3080,000	3388,000	3726,800	4099,500

Джерело: узагальнено автором за джерелами [7, 27].

Згідно з розрахунками даних з табл. 3.4 у перший рік впровадження проекту виручка не передбачається, оскільки обладнання ще не буде введено в дію. В наступні роки виручка від реалізації постійно зростатиме, за рахунок двох факторів: збільшення виробничих потужностей, підвищення ціни на продукцію. Джерелом для повернення кредитних коштів є виручка від реалізації продукції за даним проектом. Тому наступним кроком розглянемо потік готівки за проектами (табл. 3.4).

Таблиця 3.4.

Розрахунок потоку готівки за проектом CHOPPER – 500

Показник	2024 р.	2025 р.	2026 р.	2027 р.	2028 р.	2029 р.
Виручка від реалізації, тис. грн.	0,000	2800,000	3080,000	3388,000	3726,800	4099,480
Експлуатаційні витрати, тис. грн	0,000	1356,750	1494,925	1647,292	1815,327	2000,662
Валовий прибуток, тис. грн.	0,000	1443,250	1585,075	1740,708	1911,473	2098,818
Чистий прибуток, тис. грн.	0,000	1169,033	1283,911	1409,973	1548,293	1700,043
% за кредитом, тис. грн.	256,933	-	-	-	-	
Сума кредиту, тис. грн.	1027,971	-	-	-	-	
Прибуток після виплату кредиту тис. грн.	-1284,904	1169,033	1283,911	1409,973	1548,293	1700,043

Джерело: узагальнено автором за джерелами [7, 27].

Згідно розрахунків обсяг виручки від реалізації та чистого прибутку буде систематично зростати. Розрахунок строку окупності є надзвичайно важливим завданням. Період окупності – час, необхідний для повернення інвестицій за рахунок прибутку, що генерується проектом (у роках). Прогноз на найближчі 5 років наведений у табл. 3.6.

Таблиця 3.6.

Розрахунок строку окупності проекту CHOPPER – 500, тис. грн

Рік	Початковий внесок	Інвестиційний прибуток	у т. ч.		Баланс на кінець року
			ЧП	Амортизація	
Проект CHOPPER – 500					
2024	1067,167	-1191,514	-1284,904	93,390	-2258,681
2025	-	1262,423	1169,033	93,390	-996,258
2026	-	1377,301	1283,911	93,390	381,043
2027	-	1503,363	1409,973	93,390	1884,406
2028	-	1641,683	1548,293	93,390	3526,089
2029	-	1793,433	1700,043	93,390	5319,522

Джерело: узагальнено автором за джерелами [7,27].

Відповідно до результатів строк окупності запропонованого проекту становить 2 роки. Починаючи з 2025 р. проект почне приносити дохід, який систематично зростатиме з кожним роком. Проект буде для підприємства економічно ефективними, а його затратність компенсується відносно невеликими термінами окупності. Тому господарству перш ніж впроваджувати його, необхідно орієнтуватись на результат який вони хочуть досягти, за який період, та скільки витрат вони готові понести.

ВИСНОВКИ ТА ПРОПОЗИЦІЇ

1. Ресурсний потенціал є важливим чинником, який забезпечує ефективність фінансово-господарської діяльності підприємства, та визначає рівень його конкурентоспроможності. Ресурсний потенціал організації включає в себе матеріальні, фінансові, людські та інші ресурси. Оцінка ефективності використання ресурсного потенціалу підприємства вимагає застосування методичних прийомів аналізу та синтезу, які практично проявляються при дослідженні як окремих складових, так і загальної картини ресурсного потенціалу.

2. Дослідження здійснювалося на базі фінансової діяльності ДП «Ємільчинське лісове господарство». Діяльність суб'єкта господарювання ґрунтується на екологічно чутливих принципах ведення лісового господарства та сталого, безперервного і постійного управління лісами. Загальна площа земель лісгосподарського призначення на 2022 рік – 51 123,1 га. Оцінка фінансово-економічної діяльності ДП «Ємільчинське лісове господарство» за 2020-2022 рр. свідчить про негативну тенденцію соціально-економічних показників господарської діяльності підприємства. Незважаючи на те, що чистий дохід від реалізації у 2022 р. збільшився, валовий прибуток різко знизився. Аналізуючи структуру активів, можна помітити що його складові дещо відрізняються за питомою вагою, зокрема частка необоротних активів підприємства (65,2%) у 2022 р. дещо більша в порівнянні з оборотними (34,8%). Середньорічна вартість основних фондів має тенденцію до зростання (34,7%). Коефіцієнт приросту значно зріс на 47,6% в 2022 році, що відповідно вказує на величину збільшення основних засобів у 2022 р. в порівнянні з 2020 р. Проведена оцінка досліджуваного підприємства відображає те, що господарство намагається досягати поставлених цілей та максимізувати прибутки за рахунок ефективного використання ресурсного потенціалу.

3. ДП «Ємільчинське лісове господарство» систематично досліджує та намагається впровадити новітні технології у власному виробництві. Враховуючи наявні технології та з метою зростання ефективності господарської діяльності ДП «Ємільчинське лісове господарство» пропонується моніторинг та впровадження інноваційних технологій заготівлі лісосировини, які мають що мають відносно низькі витрати на паливно-мастильні матеріали та більшу експлуатаційну ефективність. Було обрано проєкт, який ймовірно є найбільш рентабельним. Доцільно інвестувати кошти в молоткову дробарку CHOPPER – 500. Метою його є виробництво максимально можливих обсягів паливної тріски для збільшення чистого прибутку. Придбання обладнання значно збільшить виробничі потужності, зокрема виробництво паливної та технологічної тріски, попит на яку і обсяги реалізації якої зростають з кожним роком. Обсяг залучених інвестицій становить 1067,167 тис. грн. Основне джерело – кредити банків, погашення яких відбуватиметься за рахунок отримання прибутку після впровадження проєкту. У перший рік впровадження проєкту виручка не передбачається, оскільки обладнання ще не буде введено в дію. В наступні роки виручка від реалізації постійно зростатиме, за рахунок двох факторів: збільшення виробничих потужностей, підвищення ціни на продукцію. Згідно з результатами строк окупності запропонованого проєкту становить всього 2 роки. Такий невеликий термін компенсує затратність проєкту. Тому господарству перш ніж впроваджувати його, необхідно орієнтуватись на результат який вони хочуть досягти, за який період, та скільки витрат вони готові понести.

СПИСОК ВИКОРИСТАНИХ ДЖЕРЕЛ

1. Адміністрація. Філія «Ємільчинське лісове господарство» Державного спеціалізованого господарського підприємства «Ліси України» - Офіційна сторінка. URL: <https://dpelg.com.ua/pro-nas/administracija.html> (дата звернення: 31.05.2023).
2. Андрійчук В. Г. Економіка підприємств агропромислового комплексу: навч. метод. посіб. Київ: КНЕУ. 2015.
3. Антонюк О. Р., Брежунова М. В., Побережна Н. М. Трудові ресурси підприємства: принципи управління : 2017. URL: <http://repository.kpi.kharkov.ua/handle/KhPI-Press/35802> (дата звернення: 17.06.2023).
4. Баценко Л. М. Оцінка ресурсного потенціалу об'єднаної територіальної громади. *European Journal of economics and management*. Сумський національний аграрний університет. 2019.
5. Бойченко Р. В. Сучасний стан використання земельних ресурсів України. *Інфраструктура фінансового ринку : формування та перспективи розвитку в умовах інноваційної економіки*. зб. матеріалів Міжнар. науково-практ. конф., м. Київ, 12-13 трав. 2017 р.
6. Державне підприємство «ЄМІЛЬЧИНСЬКЕ ЛІСОВЕ ГОСПОДАРСТВО» Код ЄДРПОУ 00991829 – Опендатабот. *Опендатабот*. URL: <https://opendatabot.ua/c/00991829> (дата звернення: 31.05.2023).
7. Дробарка CHOPPER - 500 (22 кВт, молоткова зернодробарка) купити в Україні - ціни від MlunOK. *mlunok.com.ua*. URL: <https://mlunok.com.ua/ru/drobilka-chopper-500-22-kvt-molotkovaya-zernodrobilka.html> (дата звернення: 17.06.2023).
8. Заходи з поліпшення санітарного стану лісів. Філія «Ємільчинське лісове господарство» Державного спеціалізованого господарського підприємства «Ліси України» - Офіційна сторінка.

URL: <https://dpehg.com.ua/informacija/zakhodi-z-polipshennja-sanitarnogo-stanu-lisiv.html> (дата звернення: 17.06.2023).

9. Звіт для громадськості. Філія «Смільчинське лісове господарство» Державного спеціалізованого господарського підприємства «Ліси України» - Офіційна сторінка. URL: <https://dpehg.com.ua/informacija/zvit-dlja-gromadskosti.html> (дата звернення: 31.05.2023).

10. Зінченко Т. Є. Земельно-ресурсний потенціал рекреаційних територій : монографія. Надстир'я, 2016.

11. Карпенко Ю. В. Економіка підприємств : навчально-методичний посібник для самостійного вивчення дисципліни студентами спеціальності «Бізнес-адміністрування». Полтава : ПУЕТ, 2015.

12. Конєва І. І. Ресурсний потенціал підприємства як економічна категорія. *Модернізація економіки : сучасні реалії, прогностичні сценарії та перспективи розвитку* : Міжнар. науково-практ. конф., м. Херсон, 28-29 квіт. 2021 р.

13. Крилова І. Г., Христенко О.А., Коваленко А. В. Інвестиційний менеджмент. Миколаїв: Миколаївський національний аграрний університет, 2017. 79 с.

14. Лищенко М. О. Вдосконалення системи управління фінансовими ресурсами підприємства. *Європейський вибір – нові можливості для прогресу та зростання фінансової системи* : матеріали Всеукр.наук-практ. конф., 24 квіт. 2015 р.

15. Петренко М. І. Економіка підприємства : навч. посіб. Меркьюрі-Поділля, 2018.

16. Підвищення продуктивності та поліпшення якісного складу. Філія «Смільчинське лісове господарство» Державного спеціалізованого господарського підприємства «Ліси України» - Офіційна сторінка. URL: <https://dpehg.com.ua/nasha-dijalnost/pidvishchennja-produktivnosti-ta-polipshennja-jakisnogo-skladu.html> (дата звернення: 17.06.2023).

17. План по лісоуправлінню ДП. Філія «Ємільчинське лісове господарство» Державного спеціалізованого господарського підприємства «Ліси України» - Офіційна сторінка.
URL: <https://dpelg.com.ua/informacija/zvit-dlja-gromadskosti.html> (дата звернення: 31.05.2023).
18. Порядок розрахунку відносних показників ефективності діяльності. *Studopedia.org*. URL: <https://studopedia.org/3-163612.html> (дата звернення: 31.05.2023).
19. Прокопенко Н. І. Земельні ресурси як природний капітал країни. *Інновації науки XXI : LIV*. Міжнар. наук.-практ. конф., м. Київ, 2 лист. 2020 р.
20. Свіргун О.М., Соколовська В. В. Ресурсний потенціал підприємства: теоретичні аспекти.
URL: http://www.rusnauka.com/17_AND_2010/Economics/69284.doc.htm (дата звернення: 31.05.2023).
21. Сертифікація. Філія "Ємільчинське лісове господарство" Державного спеціалізованого господарського підприємства "Ліси України" - Офіційна сторінка.
URL: <https://dpelg.com.ua/informacija/sertifikacija.html> (дата звернення: 17.06.2023).
22. Собівартість продукції. *Юридична енциклопедія Шемшученко Ю.С.* URL: https://leksika.com.ua/17841126/legal/sobivartist_produktsiyi (дата звернення: 31.05.2023).
23. Статут Підприємства. Філія «Ємільчинське лісове господарство» Державного спеціалізованого господарського підприємства «Ліси України» - Офіційна сторінка. URL: <https://dpelg.com.ua/informacija/statut-pidприємstva.html> (дата звернення: 31.05.2023).
24. Терещенко С. І. Алгоритм визначення оптимального рівня ресурсного потенціалу сільськогосподарських підприємств. *Науковий вісник Херсонського державного університету*. 2015.

25. Хромушина Л. А. Ресурсний потенціал аграрних підприємств як сучасна економічна категорія. *Формування та перспективи розвитку підприємницьких структур в рамках інтеграції до європейського простору* : зб. матеріалів Міжнар. науково-практ. конф., м. Полтава, 27 берез. 2019 р.

26. Шаманська О. І. Система оцінки ефективності управління ресурсним потенціалом підприємств. *Журнал «Ефективна економіка» - наукове фахове видання з питань економіки*. URL: <http://www.economy.nayka.com.ua> (дата звернення: 31.05.2023).

27. Що таке паливна тріска (Щепа) і які її переваги. Статті компанії «СлавЛес». *«СлавЛес» - контакти, товари, послуги, ціни*. URL: <https://slavles.com.ua/ua/a217213-scho-take-palivna.html> (дата звернення: 31.05.2023).

28. Осіпчук А. С., Саган І. П. Оцінка ресурсного потенціалу підприємства. Всеукраїнська науково-практична конференція «Економіка та підприємництво в умовах сучасних викликів» 01 лютого 2023 року. Житомир: Поліський національний університет 2023. С. 266-270.

29. Валінкевич Н. В., Саган І. П. Напрями оптимізації стратегії управління персоналом як фактор зростання конкурентоспроможності вітчизняних підприємств. *Економіка підприємництва: організаційні, управлінські та фінансові пріоритети розвитку* : монографія. Житомир, 2023. С. 300-316.

ДОДАТКИ

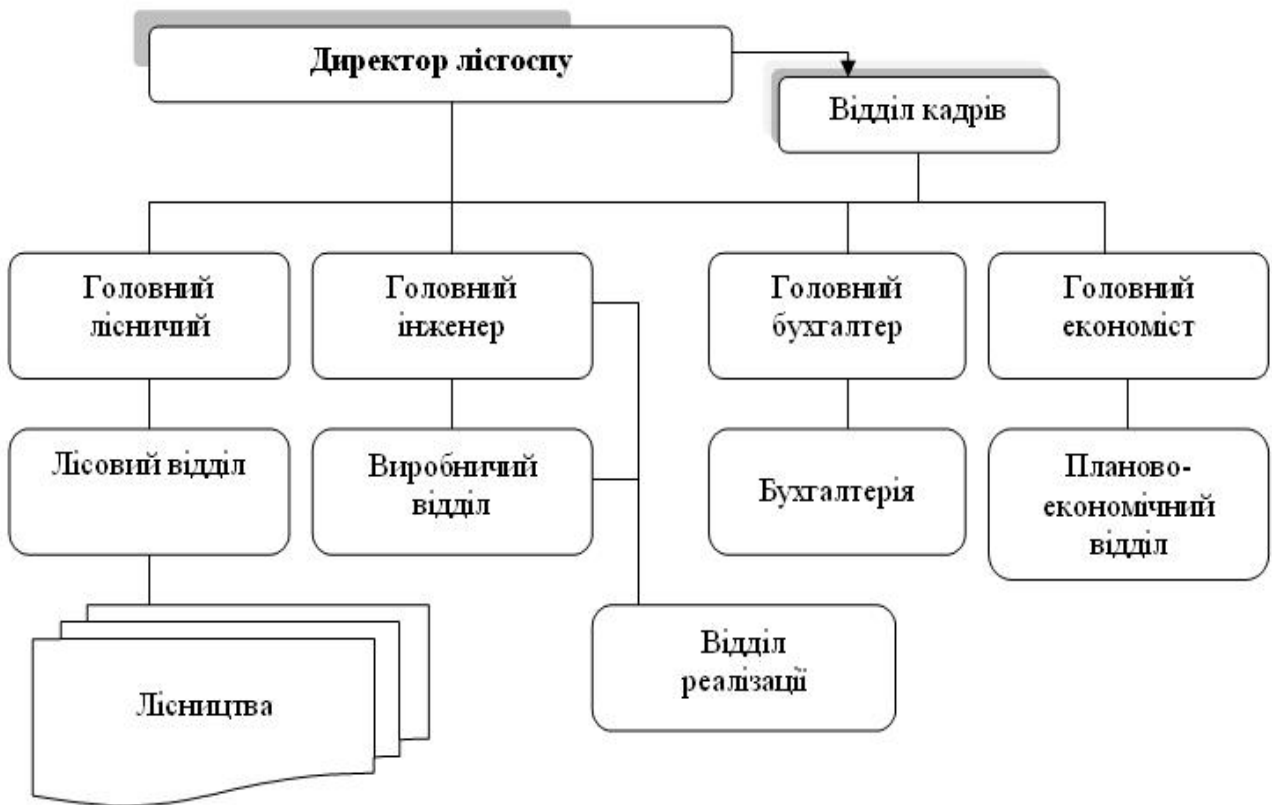


Рис. 2.1. Організаційна структура ДП «Смільчинське лісове господарство»

Джерело: узагальнено та систематизовано автором на основі [1, 10].

Характеристика земель лісогосподарського призначення

Показники	За даними лісовпорядкування:		2022 р. до 2008 р.		
	2008 р.	2022 р.	+	-	%
Загальна площа земель лісового фонду, га	50827,2	51123,1	295,9		101
із них : Лісові землі	47195	49547,1	2352,1		105
в тому числі: вкриті лісовою рослинністю	43694,2	46275,8	2581,6		106
із яких лісові культури	15826,1	15493,5		332,6	98
- не зімкнуті лісові культури	1229,4	897,9		331,5	73
- лісові розсадники, плантації	17,3	29,3	12		169
- рідколісся і загиблі насадження	57,5	329,7	272,2		573
- зруби	801,4	605,7		195,7	76
- галявини	346,3	157,5		188,8	45
- біогалявини	-	185,7	185,7		-
- лісові шляхи, просіки, канави	1093,2	1065,5		27,7	97
Разом не вкритих:	3545,8	3271,3		276,5	92
Нелісові землі:					
- рілля	77,1	0,7		76,4	1
- сіножаті	254,9	134,2		120,7	53
- пасовища	7,3	7,7	0,4		105
- води	13,7	60,6	46,9		442
- болота	3186,5	1202,7		1983,8	38
- садиби, споруди	46,5	38,6		7,9	
- траси	43,7	128,6	84,9		
- інші нелісові землі	1,2	2,9	1,7		

Джерело: [8, 17].

Наявність, рух та стан основних фондів в ДП

Показник	2020р.	2021р.	2022р.	2022 р. до 2020 р.	
				+/-	%
Наявність основних фондів на початок року, тис. грн	19 184	25 686	29 585	10 401	54,2
Надійшло, тис. грн	6 502	3 899	1 287	-5 215	-20,8
Наявність на кінець року, тис. грн	25 686	29 585	30 872	5 186	20,1
Річний приріст (+), тис. грн	6 502	3 899	1 287	-5 215	-20,8
Коефіцієнт приросту, %	0,41	0,45	0,86	0,5	47,6
Коефіцієнт оновлення, %	0,11	0,06	0,01	-0,1	-0,09
Нараховано зносу: на початок року, тис. грн	27 418	30 499	34 124	6 706	24,4
на кінець року, тис. грн	30 499	34 124	37 528	7 029	23,0
Залишкова вартість: на початок року	19 184	25 686	29 585	10 401	54,2
на кінець року	25 686	29 585	30 872	5 186	20,1
Коефіцієнт зносу, % на початок року	3,01	2,51	2,42	-0,6	-19,7
на кінець року	2,25	2,18	2,32	0,1	0,29

Джерело: розраховано автором за даними річних фінансових звітностей.

**Забезпеченість та ефективність використання виробничих фондів ДП
«Ємільчинське лісове господарство»**

Показник	2020р.	2021р.	2022р.	2022 до 2020	
				+/-	%
Середньорічна вартість основних виробничих фондів, тис. грн	22435	27635,5	30228,5	7793,5	34,7
Фондоозбросеність (на 1 середньорічного працівника), тис. грн	45,05	53,4	58,35	13,3	29
Фондовіддача, грн	7,21	5,37	4,52	-2,69	-38
Фондоємність, грн	0,13	0,18	0,22	0,09	69
Ступінь зносу основних виробничих фондів, %	56	53	54	-2	-
Середньорічна вартість оборотних засобів, тис. грн	19 616,5	18753	17886	-1730,5	-0,09
Коефіцієнт обороту оборотних засобів	8,2	10,1	9,3	1,1	-0,12
Припадає оборотних засобів на 1 грн основних фондів, грн	1,14	1,47	1,69	0,55	-0,33
Норма прибутку, %	106	89,5	63,9	-42,0	-

Джерело: розраховано автором за даними річних фінансових звітностей.

**Ефективність використання трудових ресурсів та продуктивність праці
в ДП «Ємільчинське лісове господарство»**

Показник	2020 р.	2021 р.	2022 р.	2022 р. до 2020 р.	
				+/-	%
Середньорічна чисельність працівників, осіб	498	517	518	20	1,04
Відпрацьовано за рік 1 працівником, годин	1920	1936	1952	32	-1,6
Відпрацьовано за рік 1 працівником, днів	240	242	244	4	0,01
Коефіцієнт використання трудових ресурсів	0,963	0,968	0,987	0,024	0,02
Навантаження на 1-го середньорічного працівника, га	102,6	98,8	98,6	-4	-0,039
-лісових насаджень	94,7	95,8	95,6	0,9	0,009
Отримано чистого доходу на 1 середньорічного працівника, тис. грн:	324,9	367,5	323,3	-1,6	-0,005
- по підприємству	161 803	190 026	167 476	5673	0,035
Отримано чистого доходу на 1 люд.- год., грн:	40,6	45,9	40,4	-0,2	-0,005

Джерело: розраховано автором за даними річних фінансових звітностей.

Динаміка структури активів і зобов'язань в ДП «Смільчинське лісове господарство»

Показник	2020 р.		2021 р.		2022 р.		2022 р. до 2020 р.	
	тис. грн	%	тис. грн	%	тис. грн	%	+/-	%
<i>Активи</i>								
1. Необоротні активи	25 823	58,4	29 705	60,7	31 089	65,1	5 266	20
2. Оборотні активи	18 334	41,6	19 172	39,3	16 600	34,9	-1 734	-9,5
3. Витрати майбутніх періодів	-	-	-	-	-	-	-	-
4. Разом	44 157	100	48 877	100	47 689	100	3 532	7,9
<i>Зобов'язання</i>								
1. Власний капітал	31 425	71,1	35 979	73,6	31 604	66,2	179	0,5
2. Забезпечення наступних витрат і платежів	-	-	-	-	-	-	-	-
3. Довгострокові зобов'язання	-	-	-	-	-	-	-	-
4. Поточні зобов'язання	12 732	28,9	12 898	26,4	16 085	33,8	3 353	26,3
5. Доходи майбутніх періодів	-	-	-	-	-	-	-	-
6. Разом	44 157	100	48 877	100	47 689	100	3 532	7,9

Джерело: Дані Форми 1 «Баланс».

**Показники рівня рентабельності господарської діяльності ДП
«Ємільчинське лісове господарство»**

Показник	2020р.	2021р.	2022р.	2022 до 2020, +/-	2022 до 2020,%
Валова рентабельність (прибутковість) виробничих витрат, %	27,5	21,7	22,5	-5	-
Рентабельність (прибутковість) операційної діяльності, %	2,96	0,98	1,23	-1,73	-
Рентабельність (прибутковість) іншої операційної діяльності, %	118,0	28,4	62,2	-55,8	-
Рентабельність (прибутковість) господарської діяльності, %	3,4	1,9	2,5	-0,9	-
Рентабельність підприємства, % (прибутковість)	38,0	47,8	22,5	-15,5	-
Валова рентабельність (прибутковість) виручки від реалізації продукції (товарів, робіт, послуг), %	27,5	21,7	18,3	-9,2	-
Чиста рентабельність (прибутковість) виручки від реалізації продукції (товарів, робіт, послуг), %	3,06	1,05	1,04	-2,02	-
Рентабельність активів, %	9,38	3,49	3,60	-5,78	-
Рентабельність власного капіталу, %	15,9	5,9	6,5	-9,4	-
Коефіцієнт покриття виробничих витрат	1,38	1,27	1,22	-0,16	-12
Коефіцієнт окупності виробничих витрат	0,7	0,78	0,81	0,11	16
Частка витрат на збут в структурі операційних витрат	5,28	12,8	10,1	4,82	91
Коефіцієнт покриття активів	3,82	4,02	3,46	-0,36	-9
Коефіцієнт окупності активів	0,26	0,24	0,28	0,02	8
Коефіцієнт покриття власного капіталу	5,22	5,63	4,95	-0,27	-5
Коефіцієнт окупності власного капіталу	0,19	0,16	0,20	0,01	5
Чиста рентабельність продажу продукції (товарів, робіт, послуг)	2,45	1,05	1,31	-1,14	-47

Джерело: розраховано автором за даними річних фінансових звітностей.



Рис. 3.1. Напрями розвитку ресурсного потенціалу лісових підприємств

Джерело: узагальнено та систематизовано автором на основі [20, 23, 24].