

МІНІСТЕРСТВО ОСВІТИ І НАУКИ УКРАЇНИ
ПОЛІСЬКИЙ НАЦІОНАЛЬНИЙ УНІВЕРСИТЕТ

Факультет економіки та менеджменту
Кафедра менеджменту та маркетингу

Кваліфікаційна робота
на правах рукопису

БАРАНЧУК Андрій Анатолійович

УДК 330.341

КВАЛІФІКАЦІЙНА РОБОТА

**УПРАВЛІННЯ РЕСУРСНИМ ПОТЕНЦІАЛОМ
ПРАТ «ЛІКТРАВИ»**

Спеціальність 073 – Менеджмент
Подається на здобуття освітнього ступеня «Бакалавр»

Кваліфікаційна робота містить результати власних досліджень. Використання ідей, результатів і текстів інших авторів мають посилання на відповідне джерело.

(підпис, ініціали та прізвище здобувача вищої освіти)

Керівник роботи
Місевич Микола Анатолійович
Кандидат економічних наук, доцент

АНОТАЦІЯ

Баранчук А.А. Управління ресурсним потенціалом ПрАТ «Ліктрави» – Рукопис.

Кваліфікаційна робота на здобуття освітнього ступеня «Бакалавр» за спеціальністю 073 «Менеджмент». – Поліський національний університет Міністерства освіти і науки України, Житомир, 2023.

Розглянуто теоретичні засади формування та використання ресурсного потенціалу підприємств. Проаналізовано сучасний стан управління ресурсним потенціалом ПрАТ «Ліктрави»; виявлено проблеми в управлінні ресурсним потенціалом досліджуваного підприємства. Запропоновано удосконалення управління ресурсним потенціалом ПрАТ «Ліктрави».

Ключові слова: управління, ефективність, ресурсний потенціал, основні виробничі фонди, персонал.

ANNOTATION

Baranchuk A.A. Management of the resource potential of the private joint-stock company "Liktravy" - Manuscript.

Qualifying work for the degree of «Bachelor» in the specialty 073 «Management». - Polissya National University of the Ministry of Education and Science of Ukraine, Zhytomyr, 2023.

The theoretical foundations of the formation and use of the resource potential of enterprises are considered. The current state of management of the resource potential of the private joint-stock company "Liktravy" was analyzed; problems in managing the resource potential of the enterprise under study were identified. It is proposed to improve the management of the resource potential of the private joint-stock company "Liktravy".

Keywords: management, efficiency, resource potential, main production assets, personnel.

ЗМІСТ

| | Стор. |
|---|-------|
| ВСТУП..... | 4 |
| РОЗДІЛ 1 ТЕОРЕТИЧНІ ЗАСАДИ ФОРМУВАННЯ ТА ВИКОРИСТАННЯ РЕСУРСНОГО ПОТЕНЦІАЛУ ПІДПРИЄМСТВ..... | 7 |
| 1.1 Поняття та зміст ресурсного потенціалу підприємства..... | 7 |
| 1.2 <u>Принципи</u> формування концепції ефективного використання ресурсного потенціалу..... | 12 |
| РОЗДІЛ 2 СУЧАСНИЙ СТАН УПРАВЛІННЯ РЕСУРСНИМ ПОТЕНЦІАЛОМ ПРАТ «ЛІКТРАВИ»..... | 16 |
| 2.1 Організаційно-економічна характеристика підприємства.. | 16 |
| 2.2 Аналіз управління ресурсним потенціалом підприємства.. | 20 |
| РОЗДІЛ 3 УДОСКОНАЛЕННЯ УПРАВЛІННЯ РЕСУРСНИМ ПОТЕНЦІАЛОМ ПІДПРИЄМСТВА..... | 25 |
| 3.1 Визначення напрямів підвищення ефективності використання ресурсного потенціалу ПрАТ «Ліктрави»... | 25 |
| 3.2 Економіко-математична модель оптимізації управління та використання ресурсного потенціалу ПрАТ «Ліктрави»... | 29 |
| ВИСНОВКИ ТА ПРОПОЗИЦІЇ..... | 34 |
| СПИСОК ВИКОРИСТАНИХ ДЖЕРЕЛ | 35 |
| ДОДАТКИ..... | |

ВСТУП

Актуальність теми. Актуальність обраної теми обумовлюється вирішенням проблем щодо формування та ефективного використання ресурсного потенціалу в підприємствах, що займаються виробництвом та заготівлею лікарських рослин, трав, зборів, з метою задоволення зростаючих потреб споживачів даної продукції. Поряд із цим мають місце проблеми, що стосуються безпосередньо процесу використання та управління ресурсним потенціалом підприємств даної галузі. Саме тому, вважаємо за необхідне дослідити процеси формування, використання ресурсного потенціалу підприємствами та на цій основі обґрунтувати шляхи вирішення наявних проблем.

Найбільший внесок у дослідження питань ефективного управління ресурсним потенціалом зроблено наступними вченими-економістами: В.Я. Амбросовим, В.Л. Анічіним, Ю.В. Василенком, М.В. Гладієм, С.В. Додоновим, О.Ю. Єрмаковим, Ф.В. Зинов'євим, В.Ф. Іванютою, О.В. Коваленком, Н.С. Краснокутською, І.О. Крюковою, М.Я. Мойсою, О.В. Олійником, В.В. Россохою, П.Т. Саблуком, В.П. Славовим, А.М. Стемальщук, В.М. Трегобчук, Л.І. Уланчук та деякими іншими науковцями.

Мета і завдання дослідження. Метою кваліфікаційної роботи є вивчення та обґрунтування теоретичних основ формування ресурсного потенціалу виробництва, дослідження процесу його використання на ПрАТ “Ліктрави” та обґрунтування дієвих шляхів удосконалення.

Із наведеної мети дослідження випливають наступні завдання:

- здійснити теоретичне обґрунтування сутності поняття «ресурсний потенціал» та дослідити його структуру;
- дослідити особливості формування та ефективність використання ресурсного потенціалу ПрАТ “Ліктрави”;
- проаналізувати економічні результати використання ресурсного

потенціалу підприємства;

- обґрунтувати напрями удосконалення використання ресурсного потенціалу виробництва;

- з'ясувати шляхи підвищення ефективності управління ресурсним потенціалом ПрАТ “Ліктрави”.

Об’єкт і предмет дослідження. Об’єктом дослідження є процес удосконалення управління ресурсним потенціалом ПрАТ “Ліктрави”. Предметом дослідження є аналіз процесу формування ресурсного потенціалу ПрАТ “Ліктрави” та шляхи його удосконалення.

Інформаційна база дослідження. Теоретичною і методологічною основою кваліфікаційної роботи є наукові праці вітчизняних та закордонних вчених-економістів з питань управління ресурсним потенціалом підприємств, відповідні закони України, Укази Президента, постанови Кабінету Міністрів України тощо. В процесі проведення досліджень та надання рекомендацій щодо удосконалення процесу управління ресурсним потенціалом ПрАТ “Ліктрави” використано спеціальну літературу, матеріали бухгалтерської та статистичної звітності досліджуваного підприємства і т.д.

Методи дослідження. Для написання роботи нами використано загальнонаукові методи та прийоми дослідження: історичний, діалектичний, абстрактно-логічний методи, а також метод аналізу і синтезу, аналогії і співставлення, методи порівняння та групування, інші економіко-статистичні прийоми.

Практичне значення одержаних результатів. У науковому аспекті у кваліфікаційній роботі розкрито зміст питань щодо особливостей формування ресурсного потенціалу ПрАТ “Ліктрави”. Основою для написання роботи слугували наукові праці провідних вітчизняних та зарубіжних учених, інша науково-періодична література. Отримані результати дослідження та запропоновані напрями можуть бути впроваджені у виробничий процес досліджуваного підприємства, що сприятиме підвищенню ефективності управління ресурсним потенціалом на перспективу.

Особистий внесок автора. У кваліфікаційній роботі досліджено особливості формування та ефективність використання ресурсного потенціалу у процесі здійснення господарського виробництва і запропоновано напрями удосконалення управління ресурсним потенціалом підприємства шляхом раціоналізації системи управління та розрахунку ефективності від запропонованих заходів.

Апробація результатів дослідження. Апробація основних результатів проведеного дослідження отримали своє відображення шляхом обговорення на міжнародних конференціях з публікацією наукових тез у відповідних збірниках.

Структура та обсяг випускної роботи. Кваліфікаційна робота включає вступ, три змістових розділи, висновки, список використаних джерел, додатки. Загальний обсяг кваліфікаційної роботи становить 38 сторінок.

РОЗДІЛ 1

ТЕОРЕТИЧНІ ЗАСАДИ ФОРМУВАННЯ ТА ВИКОРИСТАННЯ РЕСУРСНОГО ПОТЕНЦІАЛУ ПІДПРИЄМСТВ

1.1. Поняття та зміст ресурсного потенціалу підприємства

В економічній літературі у визначенні поняття «потенціал» поки що зустрічаються значні розходження. Цей термін походить від латинського *potentia* і означає «потужність, сила» [18]. На думку Іванілова О.С. «...потенціал визначається як економічна категорія, що характеризує наявні можливості, ресурси, запаси, засоби, які можуть бути використані для досягнення, здійснення будь-чого ...» [18, с. 24-26]. Найбільш поширеним і обґрунтованим є визначення поняття «потенціал» як сукупності можливостей зміни предмету.

Ми поділяємо думку Андрійчука В.Г., який визначає потенціал як категорію, що характеризує сукупну можливість підприємства або іншого об'єкту дослідження у вирішенні тих чи інших завдань. Він об'єднує фактори, ресурси, потужності підприємства [4, с. 46-48]. Як вважає Гавва В.Н. «...елементами потенціалу є всі ресурси, які відокремилися у процесі виробництва і будь-яким чином пов'язанні з функціонуванням підприємства. Потенціал підприємства можна розглядати з двох наступних позицій: ресурсної – як сукупності ресурсів та зв'язків між ними, функціональної – як комплексу функцій, що забезпечують реалізацію здібностей та можливостей...» [9, с. 51-53]. Слід вказати, що єдиної точки зору щодо тлумачення категорії “ресурсний потенціал” в економічній літературі поки що немає. Зокрема, Трегобчук В.М. та Довгаль О.В. під аграрним ресурсним потенціалом розуміють сукупність певним чином збалансованих трудових, земельних і матеріальних ресурсів, призначених для виробництва сільгосппродукції [6,13]. У наукових працях Кареби М.І., Маршалюка М.С.

поняття “ресурсний потенціал” розглядається як сукупність наявних ресурсів, необхідних для забезпечення процесу виробництва. Стосовно сільгосп підприємств склад цих ресурсів корегується з урахуванням того, що головним засобом тут є земля [21, 29]. За визначенням Воловика Д.В.»...ресурсний потенціал являє собою сукупну, інтегральну продуктивність промислових і природних засобів виробництва, а також трудових ресурсів, які відображаються показниками виходу валової і товарної продукції на одиницю земельної площі. Складові ресурсного потенціалу кожного окремого регіону створюють його територіально-компонентну структуру...» [8, с. 134-135]. Краснокутська Н.С. в якості складових ресурсного потенціалу пропонує брати землю, основні засоби та персонал, вартісна оцінка яких складає загальний ресурсний потенціал господарства чи регіону. Крім того, до складу ресурсного потенціалу вона пропонує включати і капітальні інвестиції, пов’язані з вкладеннями в основні засоби виробництва [26, с. 69-71]. У той же час, Мойса М.Я. виступає за неприйнятність включення до складу ресурсного потенціалу підприємства вартості його оборотних засобів [32, с. 40]. Але, на нашу думку, виключення зі складу ресурсів підприємства його оборотних засобів є не виправданим, оскільки без них здійснення ефективної діяльності будь-якого підприємства практично неможливо.

В.Ф. Іванюта вважає, що «...ресурсний потенціал АПК являє собою сукупність таких його видів: природно-земельний, біологічний, трудовий, виробничий та фінансовий...» [19, с. 46-47]. На погляд Сердак С.Е. «...ресурсний потенціал підприємства повинен включати такі складові: технічні, кадрові, фінансові, організаційні, технологічні, просторові, інформаційні та ділову репутацію...» [401, с. 84-85]. На думку Мельник Л.Л. «...ресурсний потенціал – це сукупність земельних, матеріальних, трудових, фінансових ресурсів та економічного інтересу, які є об’єктивно необхідними передумовами здійснення аграрного виробництва...» [30, с. 4-5]. Підлісецький Г.М. пропонує розглядати ресурсний потенціал як

«...сукупність взаємозв'язаних ресурсів, зокрема — земельних, матеріально-технічних, трудових, фінансових...» [33, с. 65]. В той же час, Сакурн А.Ж. економічний зміст ресурсного потенціалу визначає як комплексну категорію, яка є основою матеріального відтворення в гармонійному поєднанні з продуктивними силами і виробничими відносинами, що збалансовує кількісні (технологічні) та якісні співвідношення ресурсів і тим самим визначає як саму технологію виробництва, так і параметри (розміри) організаційно-правової форми господарювання [39, с. 225 -226].

Ресурсний потенціал будь-якого підприємства – дуже складна економічна категорія, яка містить досить багато складових. Наочне уявлення про перелік останніх надає побудована нами структурна модель ресурсного потенціалу сільськогосподарського підприємства, наведена на рисунку 1.1.



Рис. 1.1. Структурна модель ресурсного потенціалу підприємств

Джерело: [36]

По суті, ресурсний потенціал підприємств – складна система, яка поєднує в одне ціле групи ресурсів, що при використанні в органічній єдності дозволяють отримати належні результати діяльності. Як вже вказувалося вище, провідними складовими потенціалу підприємств є земля, матеріально-технічні засоби, трудові, фінансові і різноманітні нематеріальні ресурси. 71,4% всіх земель України нині зосереджено в сільському господарстві. Ураховуючи це, землю вкрай необхідно визнати капіталом і включити її вартість в економічний обіг, що сприятиме підвищенню прибутковості підприємств [41, с. 77-79].

На думку Россохи В.В. «...матеріально-технічні ресурси підприємств поділяються на основні та оборотні засоби. Основні засоби крім вартості землі включають ще і вартість машин та обладнання, транспортних засобів, будівель і споруд, робочої і продуктивної худоби, багаторічних насаджень та ін. Від їх складу значною мірою залежить можливість своєчасного і якісного виконання технологічних операцій виробничого процесу...» [37, с. 37-38].

Різні вчені-економісти далеко не однаково трактують зміст фінансових ресурсів. Зокрема, одні з них зводять їх до грошових доходів та нагромаджень, зосереджених у фондах; другі до — фінансових ресурсів відносять ті грошові кошти, які залишаються в розпорядженні підприємства після виконання всіх зобов'язань за платежами і внесками, відрахуванням поточних витрат, а треті — ототожнюють їх з активом. Вдалим, на наш погляд, є визначення фінансових ресурсів підприємства, зроблене Гудзем О.Є., який розуміє під фінансовими ресурсами сукупність усіх високоліквідних активів, що перебувають у його розпорядженні й призначені для виконання поточних фінансових зобов'язань та розширеного відтворення [10, с. 58-59].

Як зазначає Єрмаков О.Ю. «...фінансові ресурси підприємства є найбільш ліквідними його активами, які спроможні виконувати функцію платіжного засобу і забезпечувати безперервний рух грошових потоків. Фінансова діяльність – це система грошових відносин, кінцевою метою якої є отримання заданого прибутку...» [15, с. 159-160].

Важливою складовою ресурсного потенціалу підприємств є трудові ресурси, які виконують різноманітні операції з виробництва та реалізації продукції. На думку Жадька К.С. «...роль цієї складової ресурсного потенціалу останніми роками різко посилилася, що обумовлено масовим відтоком кваліфікованих кадрів із села, а також старінням сільського населення. Від кількісних та якісних характеристик трудового потенціалу значною мірою залежить виробнича спроможність господарських структур, що забезпечують ефективне функціонування підприємства (галузі, регіону) в цілому...» [17, с. 102-104].

Специфічний ресурс сучасного стану розвитку економіки – інформація, роль якої з роками значно зростає. Вона виконує єднальну функцію стосовно інших елементів ресурсного потенціалу. Як вважає Корецька С.О. «...інформаційні ресурси являють собою сукупність знань та інформації, які розміщуються на інформаційних носіях і, по суті, є особливою формою продуктивної сили у виробничій сфері. В будь-якому виробництві інформаційні ресурси включають системи маркетингової, технологічної, виробничо-організаційної, правової та іншої інформації. Ефективне використання інформаційних ресурсів, як свідчить досвід розвинених країн, дає змогу одержати помітну економію інших ресурсів, тому, інформаційний потенціал підприємства являє собою сукупність його інформаційних ресурсів...» [24, с. 95-96]. На думку Гунченко О.В. «...досить важливим чинником для ефективної діяльності сільськогосподарського підприємства є його ділова репутація, досвід зв'язків, престиж торгових марок, потужна клієнтурна база, налагоджені постійні зв'язки з постачальниками і партнерами...» [11, с. 77]. Останнім часом до складу ресурсів відносять також здатність до підприємницької діяльності, заповзятливість господарюючих суб'єктів тощо.

Отже, узагальнюючи теоретичні аспекти визначення складових ресурсного потенціалу підприємства, можна зробити висновок, що формування шляхів підвищення ефективності використання ресурсного

потенціалу повинно відбуватися із врахуванням означених чинників, які не є уречевленими та кількісно визначеними, проте саме вони відіграють вирішальну роль і обумовлюють ефективність використання матеріальних та інших ресурсів.

1.2. Принципи формування концепції ефективного використання ресурсного потенціалу

Одним із пріоритетних напрямів економічного розвитку нашої країни є розвиток галузі виробництва лікарських трав, рослин, зборів, фіточаїв. Процеси відтворення у виробництві значним чином залежать від ефективності використання ресурсного потенціалу підприємств даної галузі. Стратегічне значення наявного ресурсного потенціалу виробництва підприємств галузі виробництва лікарських трав, рослин, зборів, фіточаїв обумовлює забезпечення рентабельності виробництва та підвищення конкурентоспроможності в цілому. Так, ресурсний потенціал підприємств зазначеної галузі являє собою сукупність взаємопов'язаних між собою ресурсів, що використовуються у виробництві. Відтак, функціонуючі підприємства даної галузі характеризуються неоднаковими можливостями досягнення позитивних результатів діяльності, що зумовлюється різною кількістю та якістю ресурсного потенціалу (виробничих ресурсів).

В будь-якій галузі традиційно розглядається три основних фактори виробництва: земля, праця та капітал. Проте, на основі проведених наукових досліджень провідними ученими-економістами виокремлено дещо більшу кількість ресурсного потенціалу, включаючи фінансові ресурси, інформаційні ресурси, інноваційні ресурси і інші. Так, на думку Маліка М.Й. «...ресурси доцільно розподілити на дві групи в залежності від їх походження: первинні ресурси – які створені природою незалежно від волі та бажання людини, але використовуються в суспільному виробництві та вторинні ресурси – продукти процесу виробництва, які прямо чи

опосередковано використовуються у виробництві матеріальних благ ...» [28, с. 4-5].

Відповідно використання організаційного, правового, управлінського та маркетингового потенціалу на основі економічного, забезпечує формування конкурентного потенціалу підприємства (рис. 1.3).

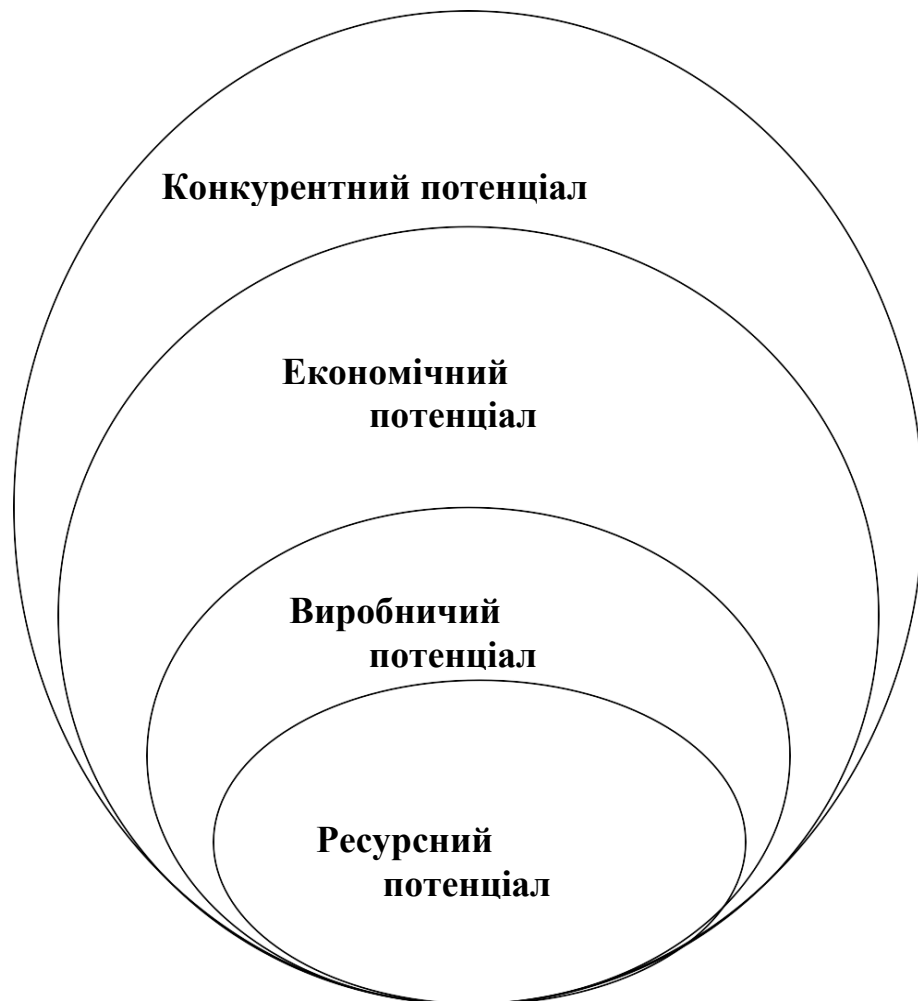


Рис. 1.3. Ієрархія базових потенціалів підприємств

Джерело: [28]

Для ґрунтовного, комплексного дослідження ресурсного потенціалу підприємств, а також процесу його формування та використання, необхідно брати до уваги специфічні особливості функціонування галузі сільського господарства. На рис. 1.4 нами наведено особливості формування і використання ресурсного потенціалу підприємств.

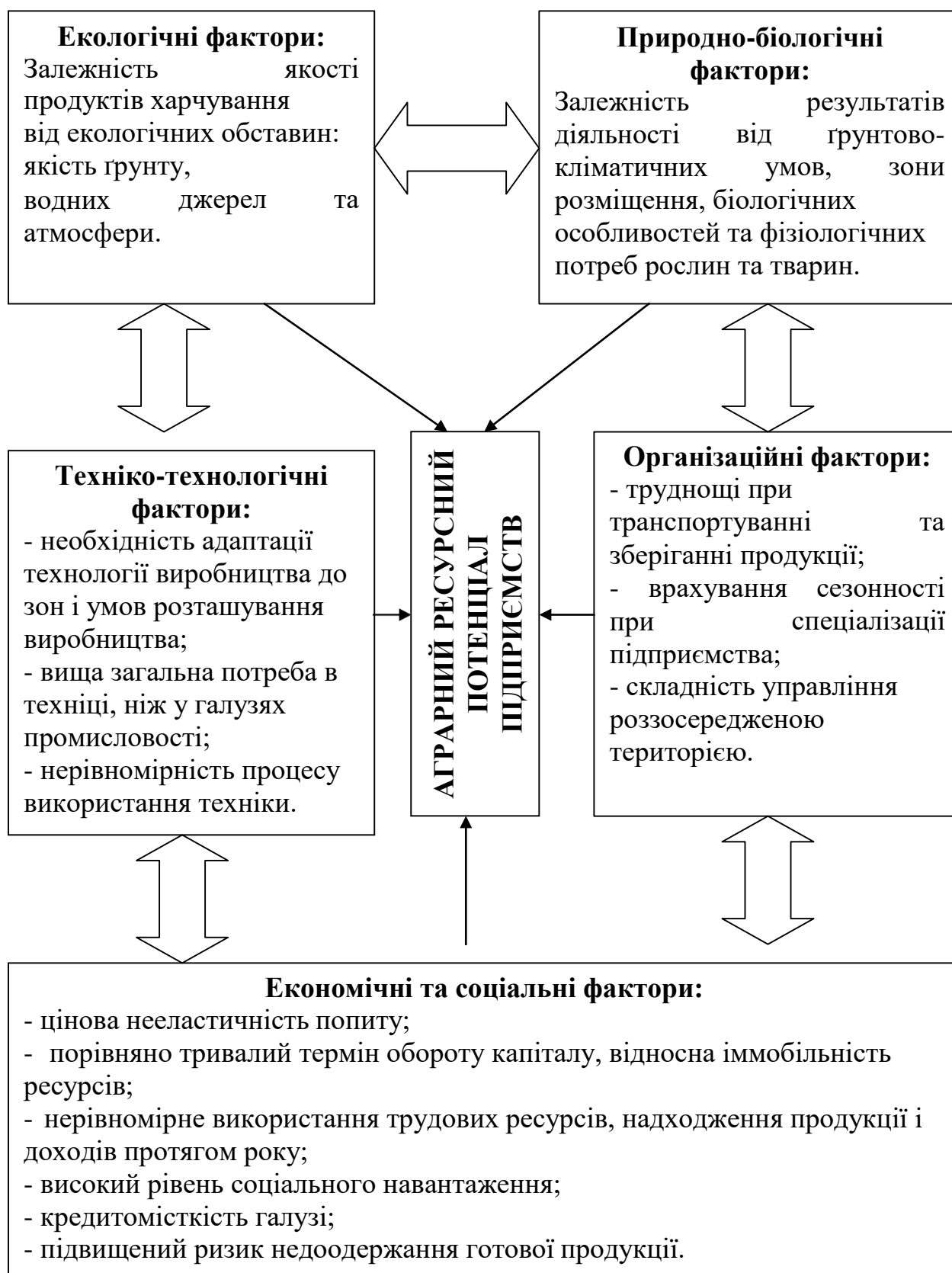


Рис. 1.4. Специфічні фактори формування та використання ресурсного потенціалу підприємств

Джерело: [28]

Головною та надзвичайно важливою особливістю формування ресурсного потенціалу підприємств галузі виробництва лікарських трав, рослин, зборів, фіточаїв є залучення у процес виробництва чотирьох базових ресурсів: основні фонди, оборотні фонди, жива праця, земля [22, с. 69]. Зважаючи на особливості використання ресурсного потенціалу підприємств даної галузі, доцільно акцентувати увагу на необхідності та вагомості державної підтримки та регулювання виробництва. Адже сьогодні зазначена галузь в умовах затяжного реформування потребує державного захисту у контексті забезпечення його сталого розвитку та позитивних фінансово-економічних результатів діяльності [31].

Аналізуючи зарубіжний досвід надання дотацій та субсидій виробникам галузі виробництва лікарських трав, рослин, зборів, фіточаїв та порівнюючи їх практичну відсутність у вітчизняному секторі економіки, виправданими є фінансові результати виробників лікарської продукції [7, с. 12].

На думку Вишневської О.М., «...при здійсненні оцінки показників ефективності використання ресурсного потенціалу підприємств галузі виробництва лікарських трав, рослин, зборів, фіточаїв необхідно їх фактичні показники порівнювати з нормативними. Доцільним є використання комплексних показників, що демонструють використання ресурсного потенціалу та охоплюють усі його складові частини (землі, трудових ресурсів, основних засобів, оборотних засобів)...» [5, с. 52-53].

Таким чином, сьогодні, в умовах трансформації форм власності та господарювання, проблема формування та ефективного використання ресурсного потенціалу підприємств галузі виробництва лікарських трав, рослин, зборів, фіточаїв є актуальною, де від результатів її вирішення та врегулювання залежать не тільки фінансові результати товаровиробників даної галузі економіки держави, але й конкурентоспроможність виробленої продукції на внутрішньому та зовнішніх ринках.

РОЗДІЛ 2

СУЧАСНИЙ СТАН УПРАВЛІННЯ РЕСУРСНИМ ПОТЕНЦІАЛОМ ПРАТ «ЛІКТРАВИ»

2.1. Організаційно-економічна характеристика підприємства

ПрАТ «Лікарські трави» (скорочено «Ліктрави») засноване у 1928 році. За більш ніж 80 років роботи з невеликої бази по переробці лікарської рослинної сировини завод переріс в потужне підприємство. Підприємство займається заготівлею лікарської рослинної сировини, її переробкою та фасуванням, виробництвом і продажем лікарських засобів, товарів народного споживання та іншими видами діяльності [1].

Основні відомості про підприємство наведені в таблиці 2.1.

Таблиця 2.1

Основні відомості про ПрАТ «Ліктрави»

| | |
|---|---|
| Повне найменування емітента | Приватне акціонерне товариство «Ліктрави» |
| Організаційно-правова форма емітента | Приватне акціонерне товариство |
| Ідентифікаційний код за ЄДРПОУ емітента | 00481181 |
| Місцезнаходження емітента | Житомирська область Корольовський район 10001 м. Житомир Шосе Київське, буд. 21 |
| КОАТУУ | 1810136600 |
| Види діяльності за КВЕД | 24.42.0 Виробництво фармацевтичних препаратів і матеріалів |
| | 52.31.0 Роздрібна торгівля фармацевтичними товарами |
| | 51.46.0 Оптова торгівля фармацевтичними товарами |

З метою доведення роботи підприємства до вимог GMP, GDP та GLP будується склад зберігання сировини, проведено реконструкцію діючих складів зберігання готової продукції. Проведено велику роботу з метою доведення виробничої дільниці до сучасних вимог виробництва, охорони праці робітників, охорони навколишнього середовища, здійснено реконструкцію виробничих приміщень, обладнано сучасну припливно-втяжну вентиляцію з системою охолодження припливного повітря в літній

період року.

Для виявлення слабких та сильних сторін ПрАТ “Ліктрави”, визначення можливих загроз у майбутньому, а також зовнішніх можливостей розглянемо таблицю SWOT-аналізу (таблиця 2.2).

Таблиця 2.2

SWOT – таблиця ПрАТ “Ліктрави”

| | Сильні сторони (S) | Слабкі сторони (W) |
|----------------------|---|---|
| Внутрішнє середовище | <ul style="list-style-type: none"> • Великий досвід . • Гнучка політика керівництва. • Висока якість продукції. • Хороша репутація у клієнтів. • Високі продажі. • Кваліфікований персонал . • Швидка обробка замовлень. • Налагоджені канали збуту. • Достатня платоспроможність. • Фінансова стійкість підприємства. • Невисокі витрати на реалізацію продукції. | <ul style="list-style-type: none"> • Недостатня кількість власного устаткування. • Недостатнє матеріально – технічне забезпечення. • Недостатня матеріальна зацікавленість у високих результатах праці. • Додаткові транспортні витрати. • Достатня кількість контролюючих органів. • Віддалене розташування до регіональних ринків збуту. • Великі податки. |
| Зовнішнє середовище | <p>Можливості (O)</p> <ul style="list-style-type: none"> • Розширення виробничої лінії. • Вихід на нові ринки. • Налагодження роботи з постачальниками інших регіонів. • Нові технології переробки лікарської сировини. • Державна підтримка . • Закупівля нового обладнання • Забезпечення населення лікарськими зборами, рослинами, травами. • Зниження цін на сировину та матеріали. | <p>Загрози (T)</p> <ul style="list-style-type: none"> • Поява нових конкурентів. • Збільшення цін на реалізацію та збут продукції. • Зростаючий конкурентний тиск. • Зниження репутації. • Банкрутство . • Несприятлива ситуація в країні. • Сезонний спад виробництва . • Законодавче регулювання. |

На основі проведеного аналізу сильних , слабких сторін, загроз і можливостей, можна визначити , що найбільш доцільною для ПрАТ “Ліктрави” на даному етапі розвитку є стратегія посилення позицій на ринку.

Розглянемо показники фінансових результатів діяльності ПрАТ “Ліктрави”, які представлені в таблиці додатку А.

Проаналізувавши фінансові результати господарської діяльності можна сказати, що ПрАТ “Ліктрави” показує від’ємні результати. За останні 3 роки чистий прибуток знизився на 6,058 тис. грн

Нижче наведено оцінку фінансової стійкості на ПрАТ “Ліктрави” (табл. 2.3)

Таблиця 2.3

Оцінка фінансової стійкості ПрАТ “Ліктрави”, 2023 рік

| Назва показника | Значення показника | Рекомендоване значення |
|--|--------------------|------------------------|
| Коефіцієнт автономії | 0,68 | >0,5 |
| Коефіцієнт фінансової залежності | 1,48 | <0,5 |
| Коефіцієнт маневреності власного капіталу | 0,38 | >0,4 |
| Коефіцієнт забезпеченості оборотних коштів власними оборотними коштами | 1,3 | >0,1 |
| Коефіцієнт фінансової стійкості | 0,67 | >1,0 |
| Коефіцієнт фінансового ризику | 0,4 | <0,5 |
| Коефіцієнт забезпеченості власними оборотними засобами | 0,2 | >0,1 |
| Коефіцієнт співвідношення реальних активів і вартості майна | 0,8 | >0,5 |
| Коефіцієнт співвідношення необоротних і власних коштів | 1,08 | >0,5 |

Аналіз коефіцієнтів фінансової стійкості свідчить, що всі вони відповідають встановленим нормативам. ПрАТ “Ліктрави” мало залежить від зовнішніх джерел формування, є фінансово стабільним, оскільки більша частина капіталу є власним, і те що підприємство за рахунок власних коштів може покрити будь-які зобов’язання .

Проаналізуємо показники ділової активності ПрАТ “Ліктрави” (табл. 2.4). Зробивши аналіз ділової активності ПрАТ “Ліктрави” можна сказати , що коефіцієнт оборотності активів підприємства зменшився на 0,09 і як наслідок тривалість обороту активів зменшилась на 7,8 днів. Коефіцієнт оборотності оборотних активів зменшився на 0,88 , що свідчить про зниження обороту оборотних активів .

Таблиця 2.4

Показники ділової активності ПрАТ “Ліктрави”

| Назва показника | Рік | | | 2022р . до 2020р., +/- |
|--|--------|-------|-------|------------------------|
| | 2020 | 2021 | 2022 | |
| Коефіцієнт оборотності активів | 2,1 | 2,1 | 2,01 | -0,09 |
| Тривалість обороту активів, дні | 171 ,4 | 180 | 163,6 | -7,8 |
| Коефіцієнт оборотності оборотних активів | 9,08 | 8,1 | 8,2 | -0,88 |
| Тривалість обороту оборотних активів, дні | 51,4 | 49,3 | 46 ,8 | -4,6 |
| Коефіцієнт оборотності дебіторської заборгованості | 130,9 | 72,2 | 74,82 | -56 ,08 |
| Тривалість обороту дебіторської заборгованості, дні | 2 ,7 | 4,9 | 4,8 | 2,1 |
| Коефіцієнт оборотності кредиторської заборгованості | 5,7 | 4 ,7 | 4,9 | -0,8 |
| Тривалість обороту кредиторської заборгованості, дні | 37,9 | 48 | 44 ,4 | 6,5 |
| Коефіцієнт оборотності матеріальних запасів | 6,4 | 7,9 | 8,4 | 2 ,0 |
| Тривалість обороту матеріальних запасів, дні | 56 ,3 | 45,6 | 42,9 | -13,4 |
| Коефіцієнт оборотності власного капіталу | 2,8 | 3 ,1 | 2,9 | 0,1 |
| Тривалість обороту власного капіталу, дні | 133,3 | 128,6 | 116,1 | -17,2 |

Аналіз рентабельності ПрАТ “Ліктрави” проведемо шляхом розрахунку таких показників: коефіцієнта рентабельності активів, коефіцієнта рентабельності власного капіталу, коефіцієнта рентабельності діяльності та коефіцієнта рентабельності продукції (табл. 2.5).

Таблиця 2.5

Показники рентабельності ПрАТ “Ліктрави”

| Назва показника | Рік | | | 2022 р. до 2020 р ., +/- |
|---|------|------|------|--------------------------|
| | 2020 | 2021 | 2022 | |
| Коефіцієнт рентабельності активів | 17 | 5 | 2 | -15 |
| Коефіцієнт рентабельності власного капіталу | 20 | 7 | 3 | -17 |
| Коефіцієнт рентабельності діяльності | 8 | 2 | 1 | -7 |
| Коефіцієнт рентабельності продукції | 10 | 4 | 1 | -9 |

За даними таблиці 2.6 можна сказати, що всі показники рентабельності ДП зменшились, що означає зниження ефективності діяльності підприємства.

Аналіз ліквідності ПрАТ “Ліктрави” проведемо шляхом розрахунку таких показників: коефіцієнт загальної ліквідності (коефіцієнт покриття), коефіцієнт поточної ліквідності , коефіцієнт абсолютної ліквідності, чистий оборотний капітал (табл. 2.6).

Таблиця 2.6

Показники ліквідності ПрАТ “Ліктрави”

| Назва показника | Рік | | | 2022р. до 2020р., +/- |
|-----------------------------------|------|------|------|--------------------------|
| | 2020 | 2021 | 2022 | |
| Коефіцієнт загальної ліквідності | 0,9 | 0,8 | 0,77 | -0,13 |
| Коефіцієнт поточної ліквідності | 0,15 | 0,19 | 0,19 | 0,04 |
| Коефіцієнт абсолютної ліквідності | 4,05 | 3,07 | 3,1 | 0,95 |
| Чистий оборотний капітал | 0 | 0 | 0 | 0 |

Зробивши розрахунки ліквідності підприємства можна сказати, що в загальному підприємство володіє значним обсягом вільних ресурсів. Поточна ліквідність майже відповідає нормі, що означає достатні платіжні можливості, щодо погашення поточних зобов'язань. За даними абсолютної ліквідності, можна сказати, що підприємство може погасити свої борги. За показником чистого оборотного капіталу впливає те, що підприємство не тільки може погасити свої короткострокові зобов'язання, але і має резерви для розширення діяльності.

2.2. Аналіз управління ресурсним потенціалом підприємства

Виробництво продукції здійснюється на основі поєднання таких складових як: трудові, матеріальні та нематеріальні ресурси, капітал підприємства. Їх сукупність складає ресурсний потенціал підприємства. Недостатнє забезпечення підприємства хоча б одним із вищезазначених елементів створює певні перешкоди для здійснення виробничого процесу, а також гальмує його розвиток [26].

Основні засоби є матеріально-технічною базою виробництва, фундаментом його вдосконалення і розвитку. Цей процес відбувається як шляхом нарощування потенціалу основних засобів (екстенсивно), так і за допомогою підвищення ефективності їх використання (інтенсивно). Значне нарощування основних виробничих засобів призводить до ускладнень у технічному переоснащенні виробництва, морального і фізичного старіння

устаткування, що знижує ефективність його використання та можливість конверсії. Тому, економічно більш виправданим є збільшення часу роботи устаткування, повне завантаження наявного парку, кваліфікований догляд за його роботою та інші [26, с . 84-85].

Проаналізуємо динаміку та рух основних засобів на ПрАТ “Ліктрави” (табл. 2.6).

Таблиця 2.6

Динаміка та рух основних засобів ПрАТ “Ліктрави”, тис. грн

| Назва показника | Рік | | | 2022 р. до 2020 р. +/- |
|---------------------------------|--------|--------|--------|------------------------------|
| | 2020 | 2021 | 2022 | |
| Залишок на початок року | | | | |
| первісна вартість | 47 341 | 49 425 | 52 386 | 5 045 |
| знос | 22 166 | 23 478 | 24 995 | 2 829 |
| залишкова вартість | 15 175 | 17 951 | 18 328 | 3 153 |
| Надійшло за рік | 262 | 312 | 383 | 121 |
| Переоцінка | | | | |
| первісної вартості | 404 | - | - | - |
| зносу | 133 | - | - | - |
| Вибуло за рік | | | | |
| первісна вартість | 129 | 211 | 336 | 207 |
| знос | 103 | 187 | 262 | 155 |
| Нараховано амортизації за рік | 179 | 196 | 215 | 36 |
| Втрати від зменшення корисності | - | | - | - |
| Інші зміни за рік | | | | |
| первісної вартості | - | | - | - |
| зносу | - | | - | - |
| Залишок на кінець року | | | | |
| первісна вартість | 58 345 | 60 048 | 61 648 | 3 303 |
| знос | 23548 | 25 657 | 28 712 | 5 164 |
| залишкова вартість | 16 543 | 17 774 | 19 577 | 3 034 |

Проаналізувавши дані таблиці можна сказати, що вартість основних засобів на кінець року збільшилась порівняно з початком року, а також збільшилась у 2022 році порівняно з 2020 роком. Це свідчить про позитивну діяльність підприємства і розвиток його виробництва.

Наступним етапом аналізу є оцінка технічного стану та руху основних засобів (таблиця 2.8). Згідно даних цієї таблиці можна стверджувати, що за досліджуваний період технічний стан ПрАТ “Ліктрави” практично не

змінився, збільшився лише коефіцієнт вибуття на 0,1. Коефіцієнт оновлення перебільшує коефіцієнт вибуття, що свідчить про те, що технічний стан основних засобів поліпшується. Коефіцієнти зносу та придатності, як бачимо, є взаємо-зворотними і в сумі дають одиницю, що підтверджує вірність проведених розрахунків.

Таблиця 2.8

Аналіз технічного стану та руху основних засобів ПрАТ “Ліктрави”

| Назва показника | Рік | | | 2022 р. до 2020 р., +/- |
|------------------------|------|------|------|----------------------------|
| | 2020 | 2021 | 2022 | |
| Коефіцієнт оновлення | 0,2 | 0,2 | 0,2 | 0 |
| Коефіцієнт вибуття | 0,2 | 0,2 | 0,3 | 0,1 |
| Коефіцієнт приросту | 0,1 | 0,1 | 0,1 | 0 |
| Коефіцієнт зносу | 0,5 | 0,5 | 0,5 | 0 |
| Коефіцієнт придатності | 0,5 | 0,5 | 0,5 | 0 |

Слід зазначити, що основні засоби ПрАТ “Ліктрави” є наполовину зношеними, оскільки нарахований знос становить половину їхньої вартості, але тенденція, яка спостерігається, є позитивною, оскільки оновлення основних засобів відбувається так само, як їхнє зношення в ході використання.

Аналіз ефективності використання основних засобів ПрАТ “Ліктрави” наведено в таблиці 2.9.

Таблиця 2.9

Аналіз забезпеченості та ефективності використання основних засобів ПрАТ “Ліктрави”

| Назва показника | Рік | | | 2022 р. до 2020 р., +/- |
|---------------------------------------|------|------|------|----------------------------|
| | 2020 | 2021 | 2022 | |
| Фондовіддача | 3,2 | 3,3 | 3,5 | 0,3 |
| Фондоозброєність | 4,9 | 5,0 | 5,1 | 0,2 |
| Фондомісткість | 0,3 | 0,3 | 0,3 | 0 |
| Рентабельність основних засобів, % | 12,5 | 17,1 | 23,7 | 11,2 |

Показник фондовіддачі у 2022 році в порівнянні з 2020 роком збільшився, що свідчить про більш ефективне використання основних фондів. Показник фондоозброєності у 2022 році збільшився порівняно з 2020

роком, що є позитивним для підприємства. Показник фондомісткості залишався не змінним протягом досліджуваного періоду. Рентабельність основних засобів зросла у 2022 році порівняно з 2020 роком на 11,2.

Невід’ємним елементом ресурсного потенціалу підприємства є його трудові ресурси. Розглянемо чисельність та склад працівників на ПрАТ “Ліктрави” (табл. 2.10).

Таблиця 2.10

Чисельність та склад працівників на ПрАТ “Ліктрави”

| Показник | Рік | | | 2022 р. до 2020 р. | |
|--|------|------|------|--------------------|--------|
| | 2020 | 2021 | 2022 | +/- | % |
| Всього працівників , осіб | 337 | 405 | 349 | -14 | 95,8 |
| Прийнято, осіб | 45 | 22 | 78 | 33 | 173 ,3 |
| Звільнено, осіб | 38 | 43 | 63 | 25 | 165,8 |
| Віковий склад, осіб: | | | | | |
| -до 35р . | 114 | 114 | 118 | 4 | 103,5 |
| -36-55р. | 160 | 163 | 157 | -3 | 98,1 |
| -56-60р. | 36 | 43 | 31 | -5 | 86,1 |
| -більше 60р. | 27 | 24 | 17 | -10 | 63,0 |
| Мають освіту, осіб: | | | | | |
| -фахову | 166 | 176 | 186 | 20 | 112,0 |
| -нефахову | 171 | 168 | 137 | -34 | 80,1 |
| Навчається без відриву від виробництва, осіб | 27 | 26 | 17 | -10 | 63,0 |

Проаналізувавши таблицю 2.10, можна сказати, що кількість працівників на досліджуваному підприємстві зменшилась на 14 осіб або на 4,2%. Дане зменшення відбулось за рахунок кількості звільнених працівників на 25 осіб або на 65,8%

Індикаторами руху персоналу виступають показники оцінки його руху. Проаналізуємо динаміку руху персоналу ПрАТ “Ліктрави” за період дослідження (табл. 2.11). Зробивши розрахунки, можна сказати, що коефіцієнт вибуття кадрів у 2022 році порівняно з 2020 роком збільшився на 0,11, а коефіцієнт прийому кадрів у звітний період порівняно з попереднім знизився на 0,04, що є негативним для підприємства. Найбільшу частку займають некваліфіковані кадри, проте їх коефіцієнт у 2022 році порівняно з 2020 роком знизився на 9 ,7, а частка малокваліфікованих та кваліфікованих кадрів

зросла на 8,6 та 1,1 відповідно. У ПрАТ “Ліктрави” зростає кількість звільнених й прийнятих працівників , що свідчить про те, що плинність кадрів постійно зберігається, не зменшується.

Таблиця 2.11

Аналіз руху персоналу ПрАТ “Ліктрави”

| Назва показника | Рік | | | 2022 р. до 2020 р. +/- |
|--------------------------------------|-------|-------|-------|------------------------------|
| | 2020 | 2021 | 2022 | |
| Коефіцієнт вибуття кадрів | 0,11 | 0,13 | 0,23 | 0 ,12 |
| Коефіцієнт прийому кадрів | 0,04 | 0 ,02 | 0,01 | -0,03 |
| Коефіцієнт плинності кадрів | 0,11 | 0,13 | 0,17 | 0,06 |
| Коефіцієнт кваліфікованих кадрів | 24,0 | 25,0 | 25,1 | 1,1 |
| Коефіцієнт малокваліфікованих кадрів | 19,6 | 21,8 | 28 ,2 | 8,6 |
| Коефіцієнт некваліфікованих кадрів | 56 ,4 | 53,2 | 46,7 | -9,7 |

Таким чином, проаналізувавши динаміку руху персоналу на підприємстві, робимо висновок , що на вільні місця відразу приймають нового працівника. Ще один не менш важливий фактор , що висококваліфікованих працівників, залишаються працювати, але на іншій посаді з підвищенням, що говорить про те, що керівництво ПрАТ “Ліктрави” піклується та високо цінує роботу свого персоналу .

РОЗДІЛ 3

УДОСКОНАЛЕННЯ УПРАВЛІННЯ РЕСУРСНИМ ПОТЕНЦІАЛОМ ПІДПРИЄМСТВА

3.1. Визначення напрямів підвищення ефективності використання ресурсного потенціалу ПрАТ “Ліктрави”

Для підвищення ефективності управління ресурсним потенціалом в ПрАТ “Ліктрави” необхідно впровадити наступні заходи:

- запровадження принципів невиснажливого виробництва лікарських трав, рослин і зборів та екосистемного підходу в процесі реформування та збалансованого розвитку виробничого процесу;
- запровадження політики формування цін на продукцію ПрАТ “Ліктрави”;
- створення конкурентних засад в сфері виробництва лікарських трав, рослин і зборів;
- врівноваження економічних показників, а також ефективний контроль за станом процесу виробництва;
- збільшення об’єму заготівлі листя, трави, коренів, бруньок і т.п.;
- альтернативні варіанти застосування відходів з виробництва лікарської продукції;
- підвищення продуктивності праці на підприємстві;
- покращення системи підготовки та перепідготовки кадрів в ПрАТ “Ліктрави”;
- заходи для збалансування доходів і видатків ПрАТ “Ліктрави”;
- екологізація виробництва, стимулювання діяльності досліджуваного підприємства, спрямованої на збереження довкілля, що призведе до зменшення витрат на відновлення природного середовища.

Серед основних проблем ресурсного потенціалу ПрАТ “Ліктрави” особливе місце належить кадровому питанню. Так, кадровий потенціал

підприємства характеризується зростанням плинності кадрів, низьким рівнем мотивації промислово-виробничого персоналу.

Для поліпшення кадрової політики в ПрАТ “Ліктрави” нами пропонується створити підрозділ, який відповідав би за оцінку, перепідготовку та мотивацію персоналу (рис. 3.1)



Рис. 3.1. Запропонована структура підрозділу з управління персоналом в ПрАТ “Ліктрави”

Джерело: власні дослідження

Як видно з рис. 3.1., структура підрозділу з управління персоналом побудована таким чином, що на підставі результатів оцінки досягнень персоналу (здійснюється відділом управління ефективністю праці), реалізуються всі завдання підрозділу. Таким чином, розроблена структура підрозділу з управління персоналом дозволить реалізувати не тільки систему винагороди. В остаточному підсумку, зусилля співробітників цього підрозділу спрямовані на безумовне досягнення цілей ПрАТ “Ліктрави”.

Вагомого значення для підвищення ефективності використання ресурсного потенціалу ПрАТ “Ліктрави” набуває вирішення проблеми ефективного використання основних засобів. Одним з напрямів удосконалення використання фондів виробництва досліджуваного підприємства можна вважати реконструкцію приміщення загальною площею 360 м², яке на даний момент часу не має практичного застосування, з метою створення в ньому технологічних ліній з виробництва лікарських трав, рослин, зборів і фіточаїв. Доцільність такої пропозиції визначається внутрішніми потребами підприємства. Діяльність даного комплексу буде включати: виробництво лікарських трав, рослин, зборів і фіточаїв.

Для визначення кількості капіталу, необхідної для втілення цього проекту в життя в ПрАТ “Ліктрави” виділимо основні статті потенційних витрат (табл 3.1).

Таблиця 3.1

Розрахунок потреби в інвестиціях у ПрАТ “Ліктрави”, 2023 рік

| Статті витрат | Сума, тис. грн. | Частка у загальній сумі витрат, % | Джерело фінансування |
|--|-----------------|-----------------------------------|---------------------------|
| Реконструкція приміщення | 290,0 | 31,3 | Інвестиції |
| Купівля необхідного обладнання та інструментів | 620,0 | 67,0 | Інвестиції |
| Навчання персоналу | 15,0 | 1,7 | Інвестиції + власні кошти |
| Всього | 925,0 | 100,0 | x |

Джерело: власні дослідження

Як бачимо з таблиці 3.1, ключовими статтями витрат є будівництво необхідного приміщення та обладнання. Проте, не слід забувати, що низькокваліфікований персонал несе загрозу як у частині виконання робіт, так і щодо використання самого обладнання та інструментів. Тому, досліджуване підприємство виділятиме частину власних коштів та частину інвестицій для забезпечення необхідної кваліфікації персоналу.

Оцінка ефективності інвестицій у проект, а також здатності позичальника обслуговувати інвестиційні надходження, здійснена за

допомогою показників таблиці 3.2.

Таблиця 3.2

**План доходів і витрат, пов'язаних з реалізацією
інвестиційного проекту ПрАТ “Ліктрави”**

| Показники | Прогноз по роках | | | | | |
|---|------------------|---------|---------|---------|----------|---------|
| | 2022 р. | 2023 р. | 2024 р. | 2025 р. | 2026 р . | 2027 р. |
| Виручка від реалізації продукції та послуг, тис. грн. | 96 764 | 98 735 | 105 456 | 115 654 | 134 245 | 147 257 |
| Затрати на виробництво послуг та виконання робіт, тис. грн. у т.ч. поелементно : | | | | | | |
| матеріальні витрати | 22 245 | 25 134 | 27 457 | 28 457 | 30 457 | 31 214 |
| витрати на оплату праці | 15 457 | 18 574 | 19 457 | 21 124 | 24 421 | 25 452 |
| відрахування на соціальні заходи | 4 564 | 5 124 | 5 658 | 6 542 | 7 235 | 7 754 |
| амортизація основних засобів | 3 875 | 6 754 | 6 754 | 6 754 | 6 754 | 6 754 |
| інші операційні витрати | 5 457 | 6 123 | 6 864 | 7 025 | 7 657 | 8 102 |
| Валовий прибуток, тис . грн. | 25 858 | 20 235 | 23 235 | 28 676 | 34 256 | 40 167 |
| Податок на прибуток, тис. грн. | 520 | 457 | 976 | 1 154 | 1 332 | 1 454 |
| Чистий прибуток, тис. грн. | 2 889 | 1 952 | 2 326 | 5 541 | 6 521 | 7 014 |

Джерело: власні дослідження

Обсяги реалізації продукції та послуг ПрАТ “Ліктрави” у прогнозі щорічно збільшуватимуться на 5 -10 %. Інші затрати зростатимуть з урахуванням рівня інфляції. Грошовий потік становить суму чистого прибутку та амортизаційних відрахувань. Аналогічно розрахувавши всі показники у прогнозі на 5 років можна зробити висновок про те, що грошовий потік набуде додатного значення вже через 2 роки (у 2025 р.), а покриє збитки і отримає прибуток від впровадження нового напрямку діяльності в 2024 р. а вже у 2025 р . прибуток зросте в 1,5 разів, що свідчить про ефективність проекту диверсифікації діяльності в ПрАТ “Ліктрави”.

Підсумовуючи зазначене щодо удосконалення використання основних засобів досліджуваного підприємства, відмітимо, що перспективи зростання показника фондівдачі, як одного із основних, що характеризує

ефективність використання фондів підприємства, в ПрАТ “Ліктрави” мають наступні тенденції (рис.3.2).

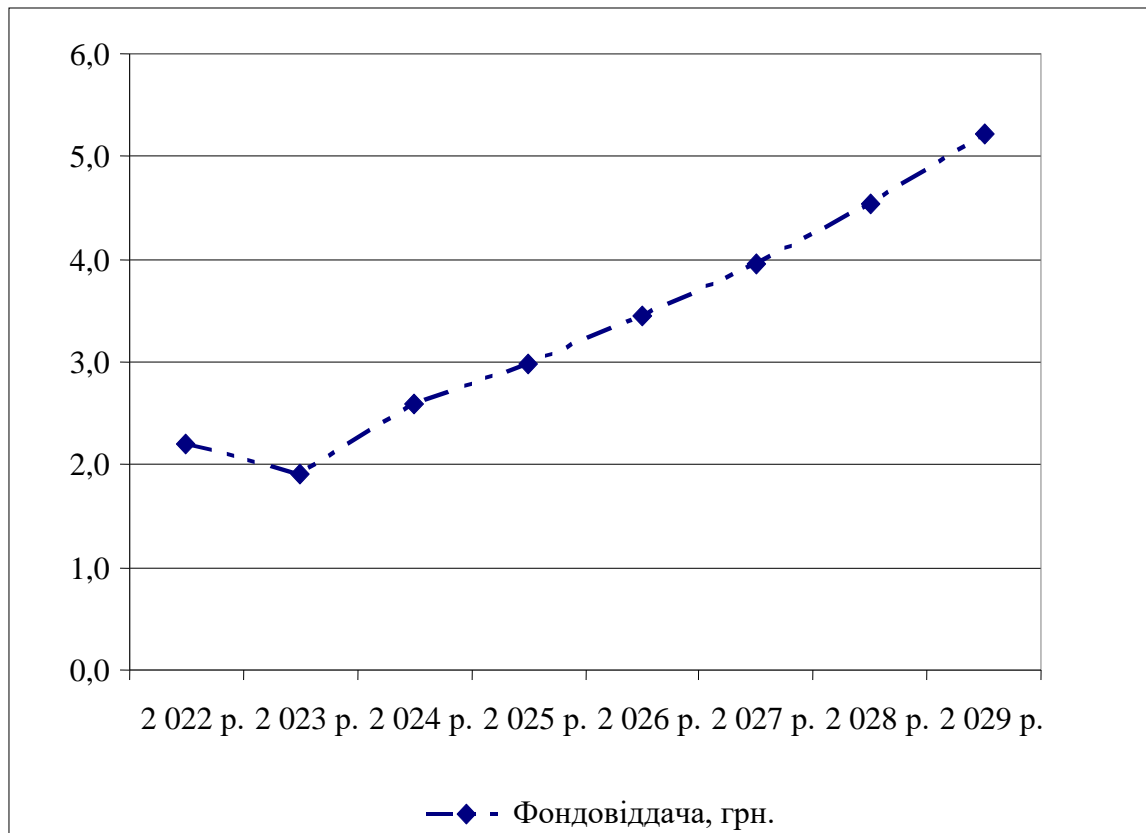


Рис. 3.2. Прогноз зростання фондівіддачі в ПрАТ “Ліктрави” за рахунок реалізації інвестиційного проекту , грн.

Джерело: власні дослідження

Отже, вирішення проблеми удосконалення управління ресурсним потенціалом ПрАТ “Ліктрави” потребує комплексного підходу та поєднання можливих заходів, спрямованих на підвищення ефективності використання наявних у господарстві елементів його ресурсного потенціалу.

3.2. Економіко-математична модель оптимізації управління та використання ресурсного потенціалу ПрАТ “Ліктрави”

Підвищити економічну ефективність виробництва і виявити потенційні резерви ресурсного потенціалу можна шляхом оптимізації наявних складових

ресурсного потенціалу та раціонального їх використання . Оптимізувати виробництво продукції ПрАТ “Ліктрави” можливо за допомогою методів економіко-математичного моделювання . Рішення задачі зводиться до пошуку максимальної дохідності від реалізації продукції в умовах обмежених обсягів виробничих ресурсів.

Структурна модель задачі має вигляд :

$$(3.1) \quad \begin{cases} F_{\max} = \sum_{j=1}^n c_j x_j \\ \sum_{j=1}^n a_{ij} x_j \leq V_i \\ x_j \geq 0; j = \overline{1, n}; i = \overline{1, m} \end{cases}$$

де F – дохід від реалізації продукції підприємства (грн.); c_j – ціна реалізації одиниці j -го виду продукції (грн.); x_j – кількість продукції j -го виду (ц); a_{ij} – норми витрат i -го виду ресурсу на виробництво одиниці j -го виду продукції (грн./ц); V_i – фактичний обсяг i -го виду ресурсу (грн.); n – кількість видів продукції, що виробляється підприємством; m – кількість наявних ресурсів, задіяних у виробничому процесі.

У розгорнутому вигляді структурну модель можна представити таким чином:

$$(3.2) \quad \begin{cases} F_{\max} = \sum_{j=1}^n c_j x_j = c_1 x_1 + c_2 x_2 + c_3 x_3 + \dots + c_n x_n \\ a_{11} x_1 + a_{12} x_2 + a_{13} x_3 + \dots + a_{1n} x_n \leq V_1 \\ a_{21} x_1 + a_{22} x_2 + a_{23} x_3 + \dots + a_{2n} x_n \leq V_2 \\ \vdots \\ a_{m1} x_1 + a_{m2} x_2 + a_{m3} x_3 + \dots + a_{mn} x_n \leq V_m \\ x_1 \geq 0, x_2 \geq 0, x_3 \geq 0, x_4 \geq 0, x_5 \geq 0, x_6 \geq 0, x_7 \geq 0, x_8 \geq 0 \\ j = \overline{1, n}; i = \overline{1, m} \end{cases}$$

Норми витрат i -го виду ресурсу на виробництва j -го виду продукції у

матричній формі мають такий вигляд:

$$\underline{a}_{ij} = \begin{pmatrix} a_{11} & a_{12} & \dots & a_{1j} & \dots & a_{1n} \\ a_{21} & a_{22} & \dots & a_{2j} & \dots & a_{2n} \\ \dots & \dots & \dots & \dots & \dots & \dots \\ a_{m1} & a_{m2} & \dots & a_{mj} & \dots & a_{mn} \end{pmatrix} \quad (3.3)$$

За цільову функцію взято дохід від реалізації продукції. Підприємство виробляє багато видів продукції, проте в моделі зазначимо вісім видів продукції, що є найбільш товарними ($n = 8$), при цьому використовується 11 основних видів ресурсів ($m = 11$). Тому позначимо: x_1 – кількість «грудний збір №1», ; x_2 – кількість «грудний збір №2», ; x_3 – кількість «фіточай грація плюс»,; x_4 – кількість «квітки ромашки»; x_5 – кількість «бруньки сосни», ; x_6 – кількість «заспокійливі збори», ; x_7 – кількість «плоди шипшини»,; x_8 – кількість «рослинні збори від застуди», ; V_1, V_2, \dots, V_{11} – фактичні обсяги ресурсів, вказаних у табл. 3.7.

Числову математичну модель задачі оптимізації використання ресурсного потенціалу в ПрАТ “Ліктрави” представимо у вигляді системи змінних:

$$\begin{cases} F_{\max} = 20,23x_1 + 112,55x_2 + 56x_3 + 418,75x_4 + 510,29x_5 + 139,49x_6 + 280,41x_7 + 153,88x_8 \\ 14,19x_1 + 14,36x_2 + 17,08x_3 + 12,22x_4 + 14,33x_5 + 81,02x_6 + 127x_7 + 89,59x_8 \leq 515100 \\ 3,29x_1 + 3,33x_2 + 3,96x_3 + 2,84x_4 + 3,32x_5 + 46,48x_6 + 41,01x_7 + 5,49x_8 \leq 120100 \\ 15,84x_1 + 6,01x_2 + 7,80x_3 + 4,96x_4 + 38,30x_5 \leq 114000 \\ 161,60x_6 + 290,00x_7 + 51,41x_8 \leq 140900 \\ 14,06x_1 + 11,00x_3 + 2,80x_5 \leq 30000 \\ 15,00x_5 \leq 16000 \\ 19,63x_1 + 20,70x_2 + 17,40x_3 + 23,58x_4 + 13,20x_5 + 42,00x_6 + 33,60x_7 + 11,64x_8 \leq 208200 \\ 4,27x_1 + 4,43x_2 + 4,09x_3 + 3,92x_4 + 2,29x_5 + 30,06x_6 + 25,45x_7 + 2,51x_8 \leq 50500 \\ 0,51x_1 + 1,77x_2 + 0,45x_3 + 1,51x_4 + 0,30x_5 + 15,50x_6 + 28,00x_7 + 8,76x_8 \leq 140000 \\ 3,94x_1 + 3,15x_2 + 2,70x_3 + 2,83x_4 + 2,30x_5 + 19,40x_6 + 34,40x_7 + 1,95x_8 \leq 47400 \\ 3,43x_1 + 0,72x_2 + 4,65x_3 + 0,61x_4 + 0,48x_5 \leq 13000 \\ x_j \geq 0, j = \overline{1,8} \end{cases} \quad (3.4)$$

Задачу розв’язано засобами табличного процесора *Excel*. Отриманий результат показує, що максимального доходу можна досягти шляхом виробництва грудного збору №1 (x_1), грудного збору №2 (x_2), «бруньки сосни» (x_5), «плоди шипшини» (x_7) «рослинні збори від застуди» (x_8). Виготовляти фіточаї та квітки ромашки (x_3, x_4), а також заспокійливі збори (x_6) недоцільно,

оскільки кожна додатково вироблена одиниця цих видів продукції приносить збиток (табл. 3.3).

Таблиця 3.3

**Витрати матеріальних ресурсів на виробництво одиниці продукції
ПрАТ “Ліктрави”, 2023 рік**

| Ресурс | Норми витрат на основні види продукції, а _{ij} (грн./шт.) | | | | | | | | Обсяг ресурсів, (грн.) |
|---|--|------------------|---------------------|----------------|---------------|--------------------|---------------|----------------------------|------------------------|
| | Грудний збір № 1 | Грудний збір № 2 | Фіточай грація плюс | Квітки ромашки | Бруньки сосни | Заспокійливий збір | Плоди шипшини | Рослинні збори від застуди | |
| Оплата праці | 14,19 | 14,36 | 17,08 | 12,22 | 14,33 | 81,02 | 127,00 | 89,59 | 515100 |
| Відрахування на соціальні заходи | 3,29 | 3,33 | 3,96 | 2,84 | 3,32 | 46,48 | 41,01 | 5,49 | 120100 |
| Листя | 15,84 | 6,01 | 7,80 | 4,96 | 38,30 | | | | 114000 |
| Трави | | | | | | 161,60 | 290,00 | 51,41 | 140900 |
| Корені | 14,06 | | 11,00 | | 2,80 | | | | 30000 |
| Бруньки | | | | | 15,00 | | | | 16000 |
| Паливно -мастильні матеріали | 19,63 | 20,70 | 17,40 | 23,58 | 13,20 | 42,00 | 33,60 | 11,64 | 208200 |
| Електроенергія | 4,27 | 4,43 | 4,09 | 3,92 | 2,29 | 30,06 | 25,45 | 2,51 | 50500 |
| Амортизація | 0,51 | 1,77 | 0,45 | 1,51 | 0,30 | 15,50 | 28,00 | 8,76 | 140000 |
| Поточний ремонт основних засобів | 3,94 | 3,15 | 2,70 | 2,83 | 2,30 | 19,40 | 34,40 | 1,95 | 47400 |
| Плата за оренду | 3,43 | 0,72 | 4,65 | 0,61 | 0,48 | | | | 13000 |
| Ціна реалізації одиниці продукції, грн. | 49,23 | 38,55 | 63,10 | 60,75 | 45,29 | 49,32 | 54,41 | 83,80 | |

Такі ресурси, як оплата праці, відрахування на соціальні заходи, електроенергія, амортизація, поточний ремонт основних засобів та плата за оренду використовуються неефективно. Виявлені резерви (залишки коштів недефіцитних ресурсів) доцільно використати для підвищення економічної ефективності виробництва і підтримання оптимального співвідношення ресурсного потенціалу шляхом спрямування їх на закупівлю додаткових ресурсів (листя, трав, коренів, бруньків). Тому, з метою підвищення економічної ефективності виробництва підприємства отримане рішення варто скоригувати, здійснивши перерозподіл наявних ресурсів. Головним критерієм економічної ефективності суб'єктів господарювання є підвищення рівня продуктивності праці шляхом мотивації працівників, зокрема збільшення

рівня оплати їх праці. На виробництво кожного виду продукції доцільно збільшити оплату праці у 1,85 раза. Для ефективного використання наявних ресурсів в ПрАТ “Ліктрави” необхідно перерозподілити залишки коштів на користь додаткових ресурсів. Зокрема, залишки коштів, зекономлених на оплаті праці та відрахуваннях на соціальні заходи, можна використати на закупівлю сировини листя і паливно-мастильних матеріалів.

Оптимальна величина витрат матеріальних ресурсів наведена в табл. 3.4.

Таблиця 3.4

Оптимізовані обсяги матеріальних ресурсів на виробництво продукції ПрАТ “Ліктрави”, 2023 рік

| Ресурс | Норми витрат на основні види продукції, а _{ij} (грн./шт.) | | | | | | | | Обсяги ресурсів, (грн.) |
|--|--|------------------|----------------|----------------|---------------|--------------------|---------------|----------------------------|-------------------------|
| | Грудний збір № 1 | Грудний збір № 2 | Фіточай грація | Квітки ромашки | Бруньки сосни | Заспокійливий збір | Плоди шипшини | Рослинні збори від застуди | |
| Оплата праці | 28,38 | 28,72 | 34,16 | 24,45 | 28,66 | 162,05 | 86 ,00 | 159,18 | 428326 |
| Відрахування на соціальні заходи | 3,29 | 3,33 | 3,96 | 2,84 | 3,32 | 46,48 | 41 ,01 | 5,49 | 51000 |
| Листя | 15,84 | 6,01 | 7,80 | 4,96 | 38 ,30 | | | | 112000 |
| Трави | | | | | | 561,60 | 690,00 | 51,41 | 215900 |
| Корені | 14 ,06 | | 11,00 | | 2,80 | | | | 34300 |
| Бруньки | | | | | 15,00 | | | | 16000 |
| Паливно-мастильні матеріали | 19,63 | 20,70 | 17,40 | 23 ,58 | 13,20 | 42,00 | 33,60 | 11,64 | 251200 |
| Електроенергія | 4,27 | 4 ,43 | 4,09 | 3,92 | 2,29 | 30,06 | 25,45 | 2,51 | 50500 |
| Амортизація | 2,04 | 7,07 | 1,80 | 6,02 | 1,20 | 62,00 | 112 ,00 | 35,02 | 140000 |
| Поточний ремонт основних засобів | 4,45 | 3,56 | 3,05 | 3,20 | 2,60 | 21,92 | 38 ,87 | 2,20 | 48374 |
| Плата за оренду | 3,43 | 0,72 | 4,65 | 0 ,61 | 0,48 | | | | 13000 |
| Екологічний фонд | 2 ,38 | 2,25 | 1,12 | 2,38 | 2,21 | 16,79 | 28,59 | 3 ,08 | 34600 |
| Ціна реалізації одиниці продукції, грн . | 49,23 | 38,55 | 63,10 | 60,75 | 45,29 | 49,32 | 54,41 | 83,80 | |

На основі отриманих результатів можна зробити висновок, що ПрАТ “Ліктрави” має потенціал для підвищення рівня дохідності. При цьому слід враховувати структуру та якісний склад виробничих ресурсів, а також умови , що впливають на вибір технології і можуть сприяти економії ресурсів.

ВИСНОВКИ ТА ПРОПОЗИЦІЇ

На основі проведених досліджень ефективності використання і управління ресурсним потенціалом ПрАТ “Ліктрави” можна зробити наступні висновки та пропозиції:

1. Під ресурсним потенціалом підприємства слід розуміти сукупність земельних, матеріальних, трудових, фінансових ресурсів та економічного інтересу, які є об’єктивно необхідними передумовами здійснення процесів виробництва, а наявний ресурсний потенціал підприємств є основою для прийняття ефективних управлінських рішень щодо його використання, а також перспективних напрямів розвитку з метою підвищення конкурентоспроможності продукції та підприємства в цілому.

2. З аналізу результатів господарської діяльності випливає, що ПрАТ “Ліктрави” є одним з передових підприємств в Україні у галузі виробництва лікарських рослин, трав, зборів, фіточаїв, а основною метою його діяльності є ефективне виробництво екологічно чистої якісної продукції, яка задовільняє вимоги споживачів.

3. З метою оптимізації і раціонального використання персоналу як однієї із важливих складових ресурсного потенціалу ПрАТ “Ліктрави” нами пропонується удосконалити процес атестації кадрів шляхом створення спеціального підрозділу з раціоналізації процесу управління персоналом досліджуваного підприємства, оскільки це є одним із способів підвищення ефективності праці взагалі.

4. Для підвищення рівня дохідності підприємства запропоновано економіко-математичну модель, результатом виконання якої є оптимізація використання обмежених складових ресурсного потенціалу досліджуваного підприємства. Реалізація даної моделі на практиці дасть можливість виявити резерви для вивільнення ресурсів та напрями щодо їх раціонального використання, що сприятиме підвищенню рівня прибутковості ПрАТ “Ліктрави” за умови ефективного використання ресурсного потенціалу.

СПИСОК ВИКОРИСТАНОЇ ЛІТЕРАТУРИ

1. Агробізнес України – 2022 [Електронний ресурс] // Інфографічний довідник: [сайт]. URL: <http://agrex.gov.ua/wp-content/uploads/Infografika-silskogo-gospodarstva-Ukrayini-vid-BakerTilly-ta-Latifundist.pdf>.
2. Амбросов В.Я. Забезпечення державної підтримки сільськогосподарського виробництва в умовах членства України у СОТ/ Економіка АПК . 2019. №2. С. 15-24.
3. Амбросов В.Я. Фінансова стабілізація розширеного відтворення в аграрному секторі економіки. Агроінком. 2017. № 7-8. С . 26-28.
4. Андрійчук В.Г. Економіка аграрних підприємств: підруч. 2-ге вид. допов. і перероб. К.: КНЕУ. 2008. 624 с.
5. Вишневська О.М. Ресурсний потенціал аграрного сектора економіки України: соціально-економічні та екологічні аспекти: [монографія]. Миколаїв, 2011. 487 с.
6. Відтворення та ефективне використання ресурсного потенціалу АПК (теоретичні і практичні аспекти). Відп. ред. В.М. Трегобчук. К. : Інститут економіки НАН України, 2003. 46 с .
7. Вітков М.С. Розвиток інвестиційної політики у сільському господарстві України. Економіка АПК. 2015. №1 . С. 11- 13.
8. Воловик Д.В. Розвиток системи управління ресурсним потенціалом аграрних підприємств. Вісник Полтавської державної аграрної академії №4 (75). 2014 . С. 133-136.
9. Гавва В.Н. Потенціал підприємства: формування та оцінювання: навч. Посібник. К. : 2014. 224 с.
10. Гудзь О.Є. Державна програма фінансової підтримки підприємств АПК через механізм здешевлення кредитів. Економіка АПК. 2018. №11. С. 54-63.
11. Гунченко О.В. Ресурсний потенціал та умови його формування в сільськогосподарських підприємствах . Всеукраїнський науково-виробничий

журнал «Сталий розвиток економіки» № 5. 2011. С. 75-80.

12. Дем'яненко С.І. Інноваційне зростання – основа стабільності агропромислового комплексу. Наука та інновації. Сільськогосподарські і аграрні технології. 2015. Т. 1. Вип. 1. С. 87 -98.

13. Довгаль О.В. Механізм ефективного управління ресурсним потенціалом аграрних підприємств. Агросвіт № 5. 2021 С. 20-22.

14. Додонов С.В. Влияние потенциала на эффективность сельскохозяйственного производства. Вісник аграрної науки Причорномор'я. 2014. №2, т.2. С. 121-127.

15. Єрмаков О.Ю. Державна підтримка інвестиційної діяльності та напрями її активізації в агропромисловому комплексі України. Вісник аграрної науки Причорномор'я. 2017. №3, Т. 1. С. 157-161.

16. Єрмаков О.Ю. Методичні аспекти узагальненої оцінки економічної ефективності використання ресурсного потенціалу сільськогосподарських підприємств. Збірник наукових праць Черкаського державного технологічного університету. Серія: Економічні науки. Черкаси: ЧДТУ. 2019. вип. 22, ч.2. С.12-15.

17. Жадько К.С. Підвищення ефективності використання персоналу та його розвиток. Монографія. [за заг. редакцією д.е.н. А.Г. Бабенка]. Дніпропетровськ: УМСФ, 2021. 493 с.

18. Іванілов О.С. Економіка підприємства: підручник К.: Центр учбової літератури, 2016. 728 с.

19. Іванюта В.Ф. Природний потенціал агропромислового комплексу: регіональний аспект. Агроінком. 2017. № 9 -10. С. 45-48.

20. Кареба М.І. Сучасний стан і основні напрямки зміцнення технічної бази сільськогосподарських підприємств. Вісник аграрної науки Причорномор'я. 2018. № 4. С. 71-78.

21. Кареба М.І. Щодо сутності і складу ресурсного потенціалу аграрних підприємств та його значення у забезпеченні їх ефективного

розвитку. Агроінком. 2017. №7-10 . С. 25-31.

22. Кириленко І.Г. Напрями підвищення конкурентоспроможності вітчизняного сільськогосподарського виробництва. Економіка АПК . 2015. №11. С. 68-72.

23. Ключан В.П. Діагностика фінансового стану сільськогосподарських підприємств. Економіка АПК. 2009. №4. С. 86-88.

24. Корецька С.О. Методологічні аспекти формування ресурсної стратегії підприємства. Вісник Національного університету водного господарства та природокористування. Випуск 4(60). 2019. Серія «Економіка ». С. 89-100.

25. Кравченко А.В. Ефективність використання земельних ресурсів регіону. Вісник аграрної науки Причорномор'я. 2017. №3, Т. 1. С.54 -58.

26. Краснокутська Н.С. Потенціал підприємства: формування та оцінка. Навч. Посібник. К.: 2015. 352 с.

27. Малік М.Й. Підприємництво у розвитку аграрного ринку. Економіка АПК. 2012. № 11. С . 38-49.

28. Малік М.Й. Розвиток підприємництва в аграрному секторі економіки. Економіка АПК. 2013 . № 4. С. 3-10.

29. Маршалок М.С . Потенціал аграрного підприємства: наукові підходи до трактування [Електронний ресурс]. URL: http://www.nbu.gov.ua/portal/chem_biol/nvnau/2010_154_1/10mms.pdf

30. Мельник Л.Л. Шляхи підвищення ефективності використання ресурсного потенціалу підприємства. Формування ринкової економіки в Україні. 2018. Вип. 27 . С. 3-7.

31. Механізм державної підтримки у сфері сільського господарства необхідно вдосконалювати. [Електронний ресурс]. Офіційний агропромисловий сайт сільського господарства України. URL: [http:// agroprom-ua.com/articles/287](http://agroprom-ua.com/articles/287).

32. Мойса М.Я. Ресурсний потенціал аграрних підприємств та економічний механізм його раціонального використання. Економіка АПК .

2014. № 2. С. 38-43.

33. Підлісецький Г.М. Підвищення ефективності використання ресурсного потенціалу аграрного сектору. Економіка АПК. 2020. № 5. С. 65 - 66.

34. Пойда-Носик Н.Н. Фінансові ресурси підприємства. Фінанси України. 2013. № 1. С. 96 -103.

35. Полозенко Д.В. Прямі і непрямі форми державної підтримки сільськогосподарських підприємств. Економіка АПК . 2019. №5. С. 40-44.

36. Потенціал підприємства : формування та оцінка: [Навчальний посібник]. К.: Центр навч. л-ри, 2015. 352 с.

37. Россоха В.В. Потенціал аграрного підприємства: методологія дослідження . Економіка АПК. 2015. №4. С. 35-40 .

38. Россоха В.В. Формування і розвиток виробничого потенціалу аграрних підприємств: монографія. К.: ННЦ ІАЕ , 2017. 444 с.

39. Сакун А.Ж. Оцінка ефективності використання виробничого потенціалу аграрних формувань. Таврійський науковий вісник Херсонського державного аграрного університету. 2017 . вип. 48. С. 224- 228.

40. Сердак С.Е. Принципи ефективного управління ресурсами суб'єктів господарювання . Академічний огляд. 2018. №2. С. 83-88 .

41. Ульяновченко О.В. Формування та використання ресурсного потенціалу в аграрній сфері: Монографія. Х.: Харків. НАУ, 2016. 357 с.

Фінансові результати ПрАТ «Ліктрави», тис. грн

| Стаття | Код рядка | Рік | | | 2022 р. до 2020 р. | |
|---|-----------|--------|--------|--------|--------------------|---------|
| | | 2020 | 2021 | 2022 | +/- | % |
| Чистий дохід (виручка) від реалізації продукції | 2000 | 85 356 | 96 764 | 94 201 | 8 845 | 128,6 |
| Собівартість реалізованої продукції | 2050 | 56 680 | 70 906 | 73 067 | 16 387 | 127,7 |
| Валовий: Прибуток | 2090 | 28 676 | 25 858 | 21 134 | -7 542 | 130,4 |
| Збиток | 2095 | - | - | - | - | - |
| Інші операційні доходи | 2120 | 2 120 | 962 | 1 424 | -696 | 155,8 |
| Адміністративні витрати | 2130 | 6 696 | 8 025 | 8 254 | 1 558 | 124,6 |
| Витрати на збут | 2150 | 11 618 | 11 243 | 6 825 | -1 587 | 88,8 |
| Інші операційні витрати | 2180 | 3 640 | 4 655 | 6 058 | -4 793 | 265,1 |
| Фінансові результати від операційної діяльності: | | | | | | |
| Прибуток | 2190 | 8 842 | 2 897 | 1 421 | -7 421 | 521,9 |
| Збиток | 2195 | - | - | - | - | - |
| Інші доходи | 2240 | - | - | - | - | - |
| Фінансові витрати | 2250 | 34 | 8 | - | -34 | -0,34 |
| Інші витрати | 2270 | - | - | - | - | - |
| Фінансові результати від звичайної діяльності до оподаткування: | | | | | | |
| Прибуток | 2290 | 8 808 | 2 889 | 1 421 | -7387 | - 73,87 |
| Збиток | 2295 | - | - | - | - | - |
| Витрати (дохід) з податку на прибуток | 2300 | 1 585 | 520 | 256 | -1 329 | - 13,29 |
| Чистий: Прибуток | 2350 | 7 223 | 2 369 | 1 165 | -6058 | - 60,58 |
| Збиток | 2355 | - | - | - | - | - |

Джерело: розраховано за даними річних звітів ПрАТ «Ліктрави»