

МІНІСТЕРСТВО ОСВІТИ І НАУКИ УКРАЇНИ  
ПОЛІСЬКИЙ НАЦІОНАЛЬНИЙ УНІВЕРСИТЕТ

*Факультет лісового господарства та екології*  
*Кафедра лісівництва, лісових культур та таксації лісу*  
Кваліфікаційна робота на правах рукопису

Демянець Дмитро Юрійович

УДК 630\*33

КВАЛІФІКАЦІЙНА РОБОТА  
ДИНАМІКА ЛІСОЗАГОТІВЛІ У ЛІСАХ ФІЛІЇ «БАРАНІВСЬКЕ  
ЛІСОМИСЛИВСЬКЕ ГОСПОДАРСТВО»

205 «Лісове господарство»

Подається на здобуття освітнього ступеня «Магістр»  
кваліфікаційна робота містить результати власних досліджень. Використання  
ідей, результатів і текстів інших авторів мають посилання на відповідне джерело

\_\_\_\_\_ Д.Ю. Демянець

(підпис, ініціали та прізвище здобувача вищої освіти)

Керівник роботи

Кульман С.М.

(прізвище, ім'я, по батькові)

К.Т.Н., доцент

(науковий ступінь, вчене звання)

Житомир – 2023

Висновок кафедри лісівництва, лісових культур та таксації лісу

за результатами попереднього захисту: \_\_\_\_\_

Протокол засідання кафедри № 6 від «05» 12 2023 р.

Завідувач кафедри лісівництва, лісових культур та таксації лісу

К.с.-г.н., доцент \_\_\_\_\_ Юрій СІРУК

«05» 12 2023 р.

### **Результати захисту кваліфікаційної роботи**

Здобувач вищої освіти \_\_\_\_\_ захистив (ла)

(прізвище ,ім'я, по батькові)

кваліфікаційну роботу з оцінкою:

сума балів за 100-бальною шкалою \_\_\_\_\_

за шкалою ECTS \_\_\_\_\_

за національною шкалою \_\_\_\_\_

Секретар

\_\_\_\_\_

(науковий ступінь, вчене звання)

(підпис)

Ірина ДУБНИЦЬКА.

(прізвище ,ім'я, по батькові)

## АНОТАЦІЯ

Демянець Д.Ю. Динаміка лісозаготівлі у лісах філії «Баранівське лісомисливське господарство». - Кваліфікаційна робота на правах рукопису.

Кваліфікаційна робота на здобуття освітнього ступеня магістра за спеціальністю 205 – лісове господарство. – Поліський національний університет, Житомир, 2023.

Із використанням аналітичного порталу Лісового аналітично-інноваційного центру було проведено аналіз структури лісозаготівлі як на регіональному рівні, так і на рівні філії. Визначено динаміку лісозаготівлі від основних рубок за 2019-2023 роки. Встановлено, що за останні роки збільшилися обсяги лісозаготівлі від проведення суцільнолісосічних рубок та рубок догляду. Натомість зменшилися обсяги санітарних рубок.

*Ключові слова:* обсяги лісозаготівлі, рубки, товарна структура деревини, аналітичний портал.

## ANNOTATION

Demyanets D.Yu. Dynamics of logging in the forests of the branch «Baranivka Forestry». - Manuscript qualification work.

Qualification work for the master's degree in specialty 205 - forestry. - Zhytomyr Polissya National University, Zhytomyr, 2023.

With the use of the analytical portal of the Forest Analytical and Innovation Center, an analysis of the structure of logging was carried out both at the regional level and at the branch level. The dynamics of logging from the main fellings for 2019-2023 have been determined. It has been established that in recent years, the volume of logging has increased due to principal felling and tending felling. Instead, the volume of sanitary felling decreased.

*Keywords:* volumes of logging, felling, commodity structure of wood, analytical portal.

## ЗМІСТ

Вступ	5
РОЗДІЛ 1. ХАРАКТЕРИСТИКА ЛІСОВОГО ФОНДУ ФІЛІЇ «БАРАНІВСЬКЕ ЛІСОМИСЛИВСЬКЕ ГОСПОДАРСТВО»	7
РОЗДІЛ 2. ОБСЯГИ ЛІСОЗАГОТІВЛІ ТА ТЕХНІЧНА ПРИДАТНІСТЬ ДЕРЕВИНИ В ЛІСАХ ЖИТОМИРЩИНИ	17
2.1. Обсяги лісозаготівлі на Житомирщині в 2022-2023 рр	17
2.2. Технічна придатність заготовлюваної деревини в межах Житомирської області	21
РОЗДІЛ 3. ДИНАМІКА ЛІСОЗАГОТІВЛІ У ЛІСАХ ФІЛІЇ «БАРАНІВСЬКЕ ЛІСОМИСЛИВСЬКЕ ГОСПОДАРСТВО»	25
3.1. Обсяги лісозаготівлі у лісах Філії «Баранівське лісомисливське господарство»	25
3.2. Товарна структура заготовленої деревини у Філії «Баранівське лісомисливське господарство»	27
Висновки	30
Список літератури	31

## ВСТУП

### Актуальність теми дослідження

Ведення лісового господарства у експлуатаційних лісах, котрі переважають за площею в Україні передбачає отримання максимального економічного ефекту із одиниці площі лісових ділянок [7]. Для досягнення цієї мети потрібно прагнути не лише отримати максимальну кількість лісопродукції з одиниці площі, а й цінний сортимент цінної породи, на котрий є попит на ринку. В умовах ринкової економіки навіть менша кількість деревини, яка є високотоварною може за прибутком перевершити вартість значної кількості низькотоварної деревини, якої до того ж великі обсяги на ринку [11]. Якщо мова йде про рубки головного користування, то одним із показників ефективності ведення лісового господарства є саме товарна структура лісосічного фонду. Ведення аналітики структури деревини за технічною придатністю є запорукою фінансової стабільності підприємства, адже при втраті балансу певних рубок можуть виникати проблеми як економічного, так і лісівничого характеру [19, 27].

### Мета та завдання роботи.

Основним завданням кваліфікаційної роботи було проаналізувати структуру лісозаготівлі та її динаміку за 2019-2023 рр.

Для успішного здійснення мети було заплановано виконання таких завдань:

- Визначити основні характеристики лісового фонду філії.
- Проаналізувати структуру деревини за технічною придатністю у межах регіону .
- Визначити динаміку лісозаготівлі та її структура за основними видами рубок.

**Об'єкт досліджень:** лісозаготівля деревини.

**Предмет досліджень:** обсяги та структура заготовленої деревини від рубок різних систем.

було застосовані аналітично-статистичні методи із використанням бази даних ВО «Укрдержліспроєкт», аналітичного порталу Лісового аналітично-інноваційного центру із опціями для математично-статистичного обробітку даних та відповідної інтерпретації результатів досліджень.

**Перелік публікацій автора за темою дослідження.** По матеріалах виконаних досліджень було опубліковано 3 наукові праці, з яких дві одноосібно:

1. Демянець Д.Ю. Товарна структура заготовленої деревини у філії «Баранівське лісомисливське господарство». Студентські наукові читання – 2023: матеріали Всеукраїнської науково-практичної конференції, присвяченої І туру Всеукраїнського конкурсу студентських наукових робіт (01 грудня 2023 року, м. Житомир). – Житомир: Поліський національний університет, 2023. С. 30.

2. Демянець Д. Динаміка лісозаготівлі у лісах Філії «Баранівське лісомисливське господарство». Ліс, наука, молодь. Матеріали XI Всеукр. наук.-практ. конф. (23 листопада 2023 р.). – Житомир: Поліський національний університет, 2023. С. 65.

3. Жучик В.Ю., Петренко Р.А., Мірошніченко І.В., Демянець Д.Ю. Продуктивність лісів Землянського лісництва Філії «Баранівське лісомисливське господарство». «Науковий пошук молоді для сталого розвитку лісового комплексу та садово-паркового господарства» (9 листопада 2023 р.) 77-а Всеукраїнська студентська науково-практична конференція. – Київ: НУБіП України, 2023. С. 24.

**Практична значущість результатів дослідження.** Проведений аналіз динаміки лісозаготівлі від основних систем рубок дозволяє визначити ефективність лісокористування, та збалансувати його.

#### **Структура та обсяг кваліфікаційної роботи.**

Загальний обсяг кваліфікаційної роботи становить 35 сторінок, з яких 28 сторінок – це основна частина. У роботі також міститься 10 таблиць, 15 рисунків. Аналіз інформаційних даних забезпечило опрцювання даних з 46 джерел.

## РОЗДІЛ 1. ХАРАКТЕРИСТИКА ЛІСОВОГО ФОНДУ ФІЛІЇ «БАРАНІВСЬКЕ ЛІСОМИСЛИВСЬКЕ ГОСПОДАРСТВО»

Внаслідок реорганізації 2022 року ДП «Баранівське ЛМГ» припинило існування і стало структурним підрозділом ДП «Ліси України» з назвою Філія «Баранівське лісомисливське господарство», котре підпорядковане Центральному міжрегіональному управлінню лісового та мисливського господарства [45]. До складу філії входить 7 лісництв (таблиця 1).

*Таблиця 1*

### Структурні підрозділи філії «Баранівське лісомисливське господарство»

[46]

№ п/п	Лісництво	Площа, га
1	БАРАНІВСЬКЕ лісництво	8203,3
2	БИКІВСЬКЕ лісництво	7091,4
3	ДОВБИСЬКЕ лісництво	5077,3
4	ЗАРЕМЛЯНСЬКЕ лісництво	6975,5
5	КАМ'ЯНОБРІДСЬКЕ лісництво	5796,1
6	АДАМІВСЬКЕ лісництво	4413
7	ЯВЕНСЬКЕ лісництво	6557
Разом		44113,6

Територія філії знаходиться в межах двох адміністративних районів: Житомирського (8,2 тис. га) і Новоград-Волинського (35,9 тис. га) [45].

Ліси виконують різні функції, про що вказує наявність лісів усіх 4-х категорій захисності. Найбільш поширеними по площі є експлуатаційні ліси, площі яких становлять 34,9 тис. га, значно менш поширеними є рекреаційно-оздоровчі ліси, яких 5,7 тис. га, ліси природоохорон., наук., історико-культурного призначення – 2,2 тис. га і захисні ліси – 1,2 тис. га (рис. 1).



**Рис. 1. Розподіл площ лісів філії за категоріями лісу [45]**

Ліси 1-ї категорії представлені виключно заказниками, переважна більшість рекреаційно-оздоровчих лісів відносяться до лісогосподарської частини лісів зеленої зони, в яких дозволена експлуатація [42]. У всіх захисних лісах за виключенням особливо захисних ділянок можлива також експлуатація, оскільки вони представлені відповідними категоріями захистності (рис. 2).



**Рис. 2. Розподіл площ лісів філії за категоріями захистності [2]**



У лісовому фонді філії виявлено понад 4,5 тис га особливо захисних лісових ділянок, які знаходяться у межах усіх 4-х категорій лісу, але виключені із розрахунку головного користування за відповідними ознаками (таблиця 2).

Таблиця 2

**Наявні особливо захисні ділянки у лісовому фонді філії [45]**

Назва	Площа, га	В т.ч. вкрита лісом, га	Загальний запас, тис.м <sup>3</sup>	Кількість виділів
Берегозахисні ділянки лісів	1748,6	1653,3	431,09	1047
Узлісся, що прилягають до залізниць і автодоріг державн, знач,	232,6	223,6	58,02	228
Ділянки лісів навколо оздоровчих та рекреаційних територій	222,7	208,1	52,68	101
Особливо охоронні частини заказників	2070	2058,5	545,36	599
Ділянки лісів, що використов, для цілей насінництва і селекції	37,6	37,6	11,09	7
Горіхоплодові ділянки лісів	180,9	153,9	34,57	167
Насадження - медоноси	25,2	24,8	4,53	25
Ділянки лісів, що мають спеціальне господарське значення	18,6	18,6	4,63	9
Узлісся, що прилягають до земель історико-культурного признач,	2	2	0,82	2

Переважає більшість лісових насаджень є одноярусними. Значна частина території (майже 10 % площ) забезпечена підростом (табл. 3).

Таблиця 3

**Розподіл площ виявлених ярусів та категорій рослинності у лісах філії  
«Баранівське лісомисливське господарство» [45]**

Назва	Площа, га	Запас, тис.м <sup>3</sup>	Кількість виділів
Перший ярус	38814,8	8686,59	16703
Другий ярус	5	0,4	2
Незімкнуті культури	1622,5		1779
Природне поновлення	666,4	3,56	604
Рідколісся	33,1	2,29	28
Поодинокі дерева	156,5	3,1	170
Сади	0,9		2
Сухостій	8135,7	146,65	2687
Підріст	4291,5	3526,1	1255
Підлісок	23706,6	0,33	8450

Підлісок виявлений на більшості площ лісових насаджень (54 %), на великих площах є наявність ярусу сухостійної деревини. Також виявлені занчіні площі рідколісся, котрі потребують відповідних лісгосподарських заходів по підвищенню рівня використання їх просторової структури [17].

Понад 88 % лісового фонду є покритими лісовою рослинністю, в тому числі 54 % - це лісові культури (таблиця 4). Значні площі зайняті непокритими лісом ділянками, а саме незімкнутими лісовими насадженнями і зрубамі, що вказує на доволі інтенсивний рівень ведення лісового господарства в умовах філії [2].

**Розподіл площ лісових ділянок філії «Баранівське лісомисливське господарство» за категоріями [46]**

Категорії ділянок	Площа, га	Загальний запас, тис.м <sup>3</sup>	Кількість виділів
Насадження природного походження	15074,6	3270,09	6606
Лісові культури лісовідновлювальні	23534,6	5408,81	10029
Лісорозведення	205,6	8,09	68
Незімкнуті лісові культури лісовідновлювальні	1622,5		1779
Розсадники лісові	4,7		9
Плантації	53,1		48
Школи деревні	1,1		2
Дендрологічні сади	1,3		1
Рідколісся	33,1		28
Загиблі насадження	64,8		106
Зруби	662,3		828
Галявини	40,7		23
Протипожежні розриви	32,2		47
Декоративні галявини	7,6		19
Грунтові дороги	281,3		641
Просіки кварталні	345,1		770
Технологічні коридори, волоки	28,8		108
Візири	5,4		23
Окружні межі	7		37

Серед нелісових ділянок, частка площ яких становить менш ніж 5 % від лісового фонду найбільші площі охоплюють болота – 2,8 % (таблиця 5).

Таблиця 5

**Розподіл площ нелісових ділянок філії «Баранівське лісомисливське господарство» за категоріями [46]**

Категорії ділянок	Площа, га	Кількість виділів
Рілля	67,2	18
Сіножаті	119,7	71
Пасовища, вигони	3,9	1
Озера	47,9	16
Ріки	8,5	39
Струмки	11,4	71
Ставки	45,6	28
Сади	0,9	2
Автомобільні дороги з штучним покриттям	45,2	44
Лежневі дороги	93,7	91
Канали	0,4	2
Меліоративні канали	7,8	23
Колекторна мережа	1	1
Будівлі господарські і адміністративні	24,2	12
Кордони лісові	2,4	5
Садиби приватні	15	22
Склади лісові	4,1	3
Пасіки стаціонарні	0,4	1
Ремізи, біополяни, майданчики для підгодівлі	89,1	274

Кормові поля	7,2	10
Лінії електромережі	196,8	174
Газопроводи	91,4	64
Лінії зв'язку	1,2	6
Місця відпочинку	0,9	2
Кар'єри	0,3	1
Кладовища	0,6	1
Круті схили	1,6	1
Болота	1215,8	942
Інші нелісопридатні землі	3,6	2

У породному складі лісів переважають за площею соснові деревостани, частка котрих становить 44 %, дещо менш поширеними є дубові насадження – 22 %, березняки – 21 % і вільшаники – 8 % (таблиця 6).

Таблиця 6

**Розподіл площ лісів філії «Баранівське лісомисливське господарство» за панівними породами [45]**

Головна порода	Загальна площа, га	В т.ч. вкрита лісом, га	Загальний запас, тис.м <sup>3</sup>	Кількість виділів
Сосна банкса	0,8	0,8	0,2	2
Сосна кримська	3,8			5
Сосна звичайна	18124,5	16396,7	4348,98	9701
Сосна звич, у вогн,	814,5	814,5	258,09	237
Ялина європейська	741	637,9	144,66	504
Модрина	36,8	16,7	0,59	42

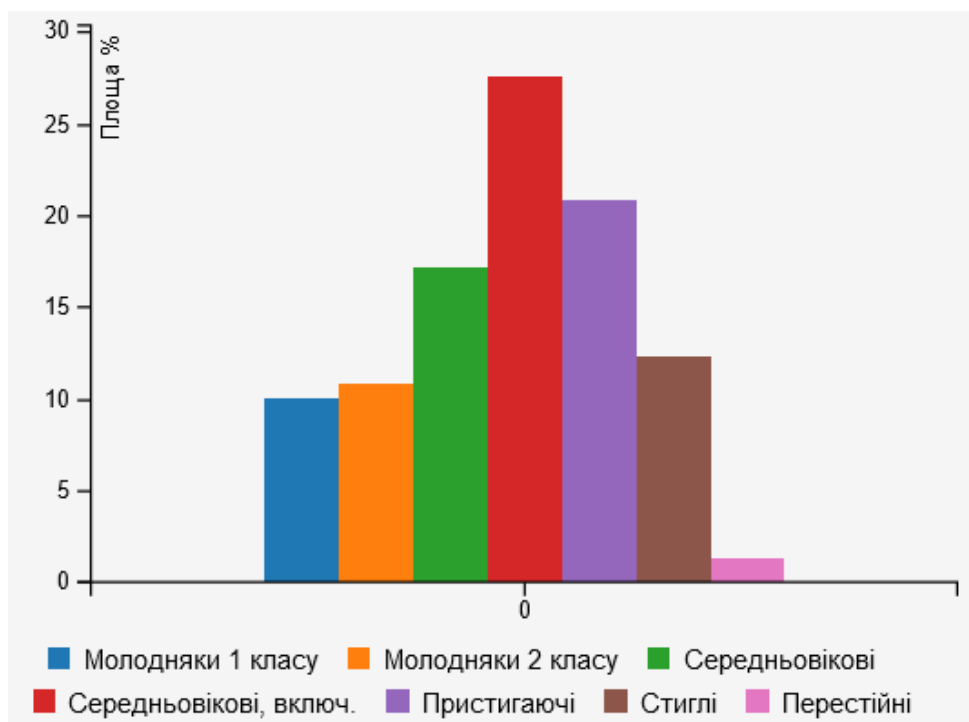
Дуб червоний	79	77,8	12,29	56
Дуб звичайний	8900	8668,2	2018,08	2349
Граб звичайний	83,8	83,8	17,82	44
Ясен зелений	14,5	14,5	1,8	10
Ясен звичайний	86,9	86,9	14,69	63
Клен гостролистий	3,3	3,3	0,29	3
Клен польовий	0,4	0,4	0,01	1
Клен сріблястий	9,4	9,4	2,56	3
Клен ясенolistий	1	1	0,06	2
Біла акація	8,3	8,3	0,86	15
Береза повисла	8482,4	8103,1	1242,05	4343
Осика	206,3	203	36,4	121
Вільха чорна	3482,2	3371,8	576,37	2003
Липа дрібнолиста	18,4	18	3,99	13
Тополя біла	0,5	0,5	0,16	1
Тополя канадська	11,2	11,2	3,44	6
Горіх	0,3	0,3	0,04	1
Горіх чорний	0,6	0,6	0,01	1
Верба козяча	105,6	105,6	1,31	97
Верба	72,4	72,4	0,92	78
Верба вушката	107,4	107,4	1,32	119
Крушина ламка	0,7	0,7		2
Разом	41396	38814,8	8686,99	19822

Переважає площа лісових насаджень представлена високопродуктивними насадженнями. Це підтверджується розподілом лісових ділянок за класами бонітету [5]. Частка площ насаджень II і вище класів бонітету сягає 97% (таблиця 7). Лише близько 74 га деревостанів можна вважати низькопродуктивними, оскільки вони ростуть за 5-5а бонітетом.

**Розподіл площ лісів філії «Баранівське лісомисливське господарство» за класами бонітету [2]**

Клас бонітету	Загальна площа, га	Загальний запас, тис.м <sup>3</sup>	Кількість виділів
1В	6,2	0,75	4
1Б	1113,5	224,02	459
1А	8855	2537,85	4050
1	15316,5	3295,15	6698
2	12411,4	2500,3	4789
3	899,4	118,31	549
4	138,7	9,24	88
5	73,8	1,37	65
5А	0,3		1
Разом	38814,8	8686,99	16703

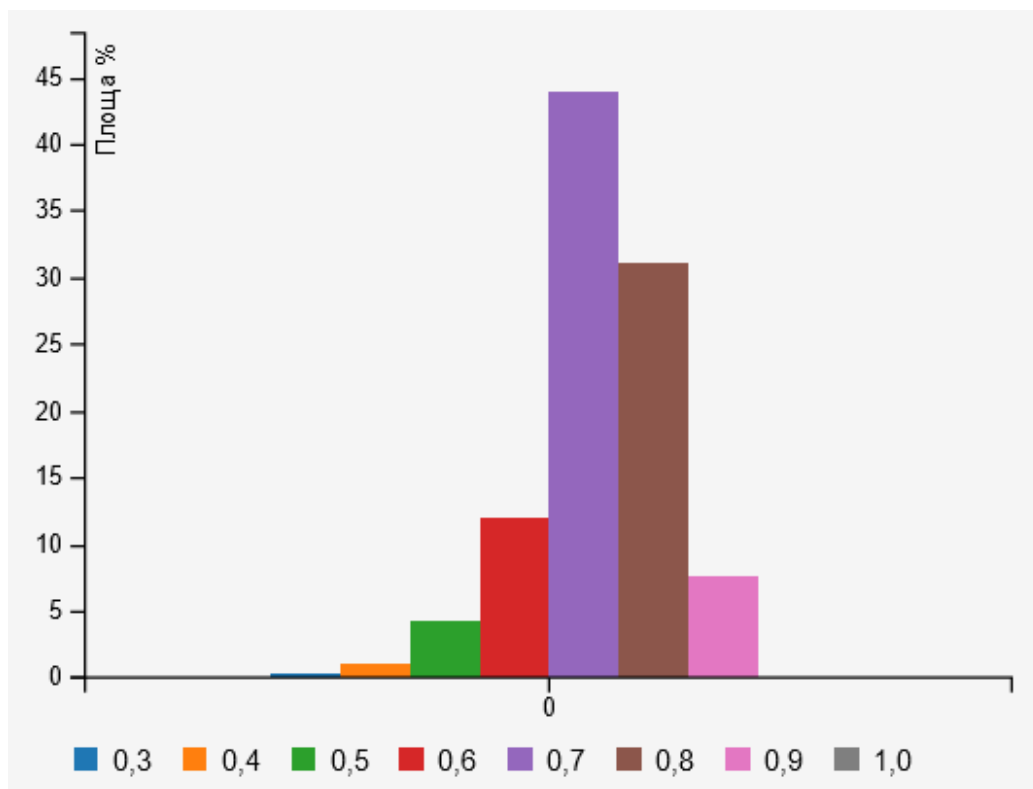
Вікова структура лісів філії є загалом збалансованою (рис. 3).



**Рис. 3. Розподіл площ деревостанів за групами віку, % [45]**

Частка молодняків складає майже 21 %, середньовікових деревостанів – 45 %, пристигаючих – 21 %, стиглих та перестійних – 14 %.

Деревостани філії досить непогано використовують простір, про що свідчить розподіл площ лісів за повнотою (рис. 4).



**Рис. 4. Розподіл площ деревостанів за повнотою, % [45]**

Переважає більшість деревостанів є середньоповнотними (87 % площ). Частка низькоповнотних і високоповнотних незначна – 6 % і 7 % відповідно.



## РОЗДІЛ 2. ОБСЯГИ ЛІСОЗАГОТІВЛІ ТА ТЕХНІЧНА ПРИДАТНІСТЬ ДЕРЕВИНИ В ЛІСАХ ЖИТОМИРЩИНИ

### 2.1. Обсяги лісозаготівлі на Житомирщині в 2022-2023 рр

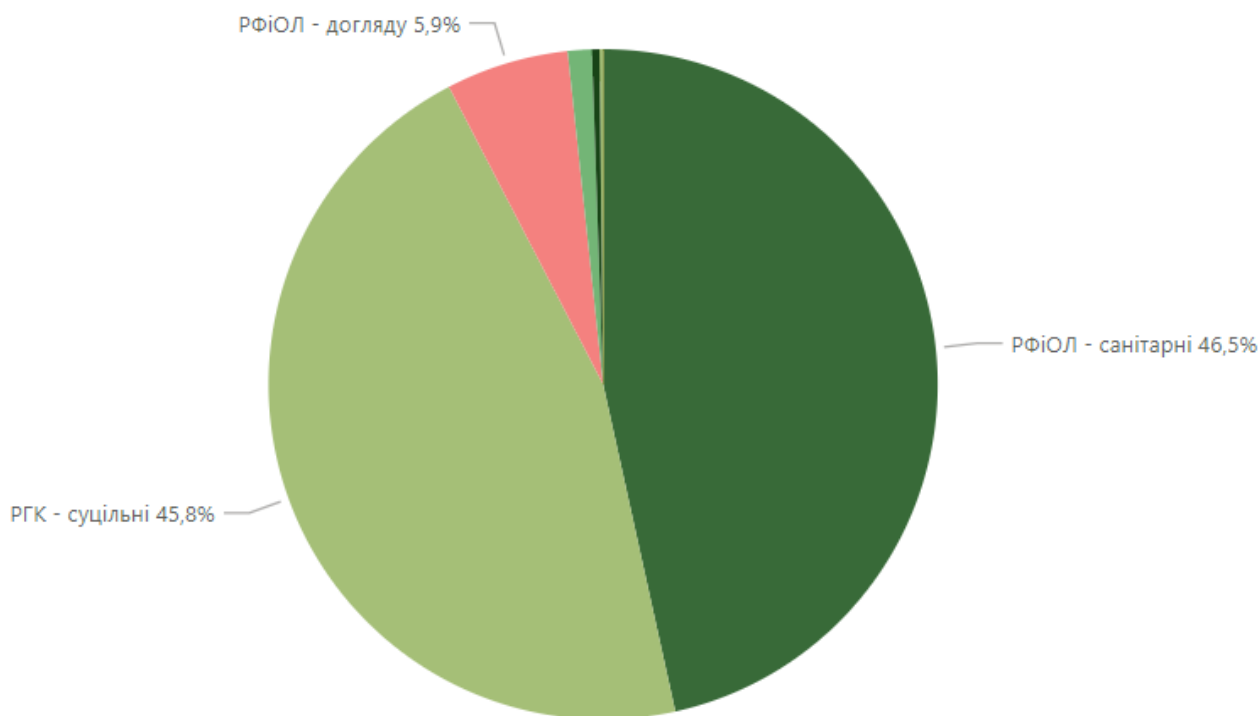
У 2022 році лісозаготівельна діяльність в Житомирській області здійснювали 23 підприємства [1]. Загальний обсяг лісозаготівлі склав близько 3,2 млн. м<sup>3</sup> деревини, з яких на підприємства державної власності припадає близько 77 % від загального обсягу і, відповідно, 23 % - на підприємства комунальної власності (таблиця 8).

*Таблиця 8*

#### Розподіл заготовленої у 2022 році деревини за основними лісокористувачами межах Житомирської області [44]

Лісокористувач	Запас, м <sup>3</sup>	Площа, га
ДП "Овруцьке спеціалізоване ЛГ"	435 673	2 907
ДП "Городницьке ЛГ"	258 215	4 797
ДП "Радомишльське ЛМГ"	248 096	4 778
ДП "Білокоровицьке ЛГ"	205 477	1 719
ДП "Словечанський лісгосп"	182 629	1 602
ДП "Лугинське ЛГ"	179 454	3 228
ДП "Коростишівське ЛГ"	176 742	3 364
ДП "Баранівське ЛМГ"	171 708	3 337
ДП "Коростенське ЛМГ"	154 556	2 773
ДП "Олевське ЛГ"	139 992	2 199
ДП "Ємільчинське ЛГ"	132 301	2 417
Словечанський лісгосп АПК	110 920	1 899
ДП "Народицьке спеціалізоване ЛГ"	100 275	667
ДП "Малинський лісгосп АПК"	99 432	1 268
Олевський лісгосп АПК	97 074	2 004
Пулинський лісгосп АПК	95 884	4 020
Ємільчинський лісгосп АПК	85 297	1 357
ДП "Бердичівський лісгосп"	78 597	1 844
ДП «Коростенський лісгосп АПК»	66 066	1 773
Романівський лісгосп АПК	61 336	2 212
Радомишльський лісгосп АПК	54 968	1 757
Новоград-Волинський лісгосп АПК	43 339	960
Коростишівський лісгосп АПК	43 224	2 144
Всього	3 221 255	55 026

Найбільші обсяги лісозаготівлі відмічені у ДП «Овруцьке СЛГ» (14 %), ДП «Городницьке ЛГ» (8 %), ДП «Радомишльське ЛМГ» (8 %), ДП «Білокоровицьке ЛГ» (6 %), ДП «Словечанське ЛГ» (6 %), ДП «Лугинське ЛГ» (6 %). Від рубок головного користування (суцільні рубки) було заготовлено близько 46 % деревини, від санітарних рубок такий же обсяг, від рубок догляду лише 6 %.



**Рис. 5. Структура лісозаготівлі за системами рубок у 2022 році [44]**

При рубках головного користування вихід ділової деревини склав по області трохи більше 50%, дров'яної – майже 36 %, ліквід з крони – 4%. При санітарних рубках вихід ділової деревини склав майже 26 %, дров'яної – майже 58 %, ліквід із крони – 2%. При проведенні рубок догляду вихід деревини за технічною придатністю наступний: близько 21 % ділової деревини, 51 % дров'яної, 1 % ліквіду з крони.

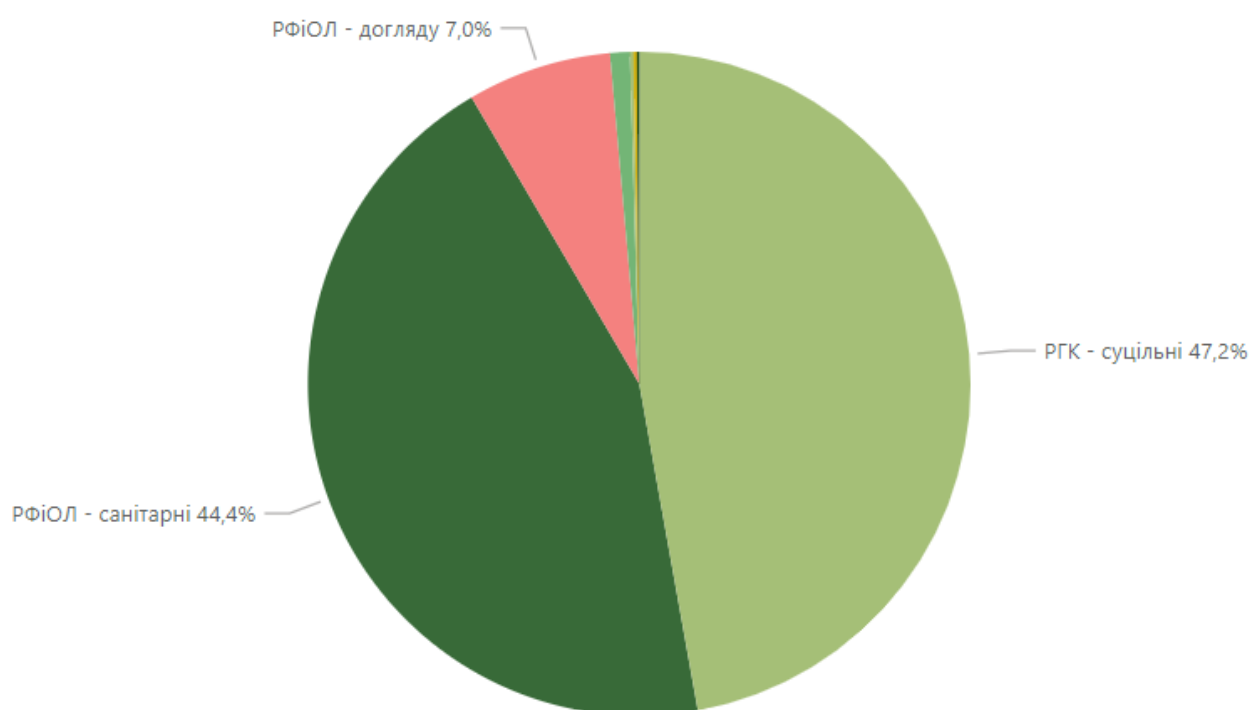
За 2023 рік лісогосподарськими підприємствами Житомирської області було заготовлено понад 3,16 млн. м<sup>3</sup> деревини, з яких 75 % державними підприємствами (таблиця 9).

Таблиця 9

**Розподіл заготовленої у 2023 році деревини за основними лісокористувачами межах Житомирської області [44]**

Лісокористувач	Запас, м <sup>3</sup>	Площа, га
Філія "Овруцьке спеціалізоване лісове господарство"	437 785	2 582
Філія "Радомишльське лісомисливське господарство"	254 151	5 281
Філія "Звягельське лісове господарство"	250 709	4 043
Філія "Словечанське лісове господарство"	186 552	2 729
Філія "Коростенське лісомисливське господарство"	186 537	3 866
Філія "Лугинське лісове господарство"	165 018	2 622
Філія "Білокоровицьке лісове господарство"	155 679	1 976
Філія "Народицьке спеціалізоване лісове господарство"	141 695	1 385
Філія "Баранівське лісомисливське господарство"	141 585	2 943
Філія "Коростишівське лісове господарство"	131 303	2 601
ДП "Малинський лісгосп АПК"	120 008	1 448
ДП "Олевський лісгосп АПК"	114 383	2 166
Філія "Смільчинське лісове господарство"	111 392	2 076
Філія "Олевське лісове господарство"	109 628	1 733
дп "Словечанський лісгосп АПК"	104 942	2 258
ДП "Пулинський лісгосп АПК"	94 018	3 672
ДП "Смільчинський лісгосп АПК"	83 187	1 279
Філія "Бердичівське лісове господарство"	83 167	1 914
ДП "Коростенський лісгосп АПК"	70 289	2 511
ДП "Романівський лісгосп АПК"	67 539	3 202
ДП "Радомишльський лісгосп АПК"	51 917	2 031
ДП "Коростишівський лісгосп АПК"	51 529	3 411
ДП "Звягельський лісгосп АПК"	29 650	1 077
Поліський ПЗ	3 986	18
ДП "Грозинське"	3 180	161
10 ТВУЗ Держспецзв'язку	962	25
<b>Всього</b>	<b>3 165 369</b>	<b>59 541</b>

Лідерами по лісозаготівлі є філія «Овруцьке спеціалізоване лісове господарство» (13 %), філія «Радомишльське лісомисливське господарство» (8 %), філія «Звягельське лісове господарство» (7 %), філія «Коростенське лісомисливське господарство» (6 %), філія «Словечанське лісове господарство» (6 %) [44]. На відміну від 2022 року змінилася певним чином лісозаготівля у розрізі видів рубок. Збільшилася частка заготовленої деревини від проведення суцільнолісосічних рубок (47 %), відповідно зменшилася питома вага санітарних рубок (до 44 %). Частка лісозаготівлі від рубок догляду становить близько 7 %.



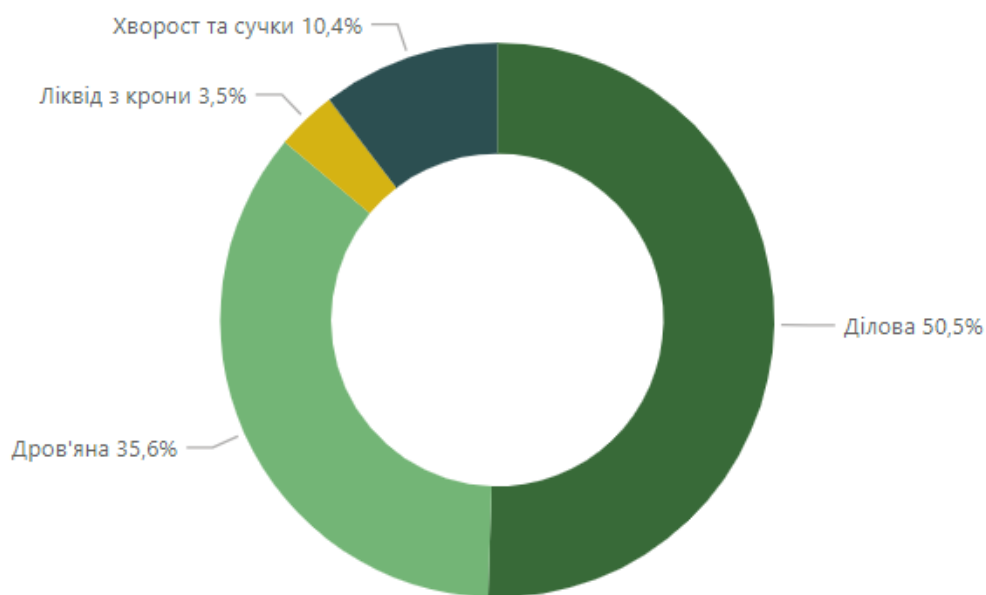
**Рис. 6. Структура лісозаготівлі за системами рубок у 2023 році [44]**

При суцільнолісосічних рубках вихід ділової деревини склав 50%, дров'яної – близько 35 %, ліквід з крони – 3%. При санітарних рубках вихід ділової деревини становить в цьому році 18 %, дров'яної – майже 65 %, ліквід із крони – 2%. При проведенні рубок догляду вихід деревини за технічною наступний: 18 % ділової деревини, 49 % дров'яної, менше 1 % ліквіду з крони.

## 2.2. Технічна придатність заготовлюваної деревини в межах Житомирської області

За даними Лісового інноваційно-аналітичного центру за 2022 рік в межах Житомирщини лісозаготівлю здійснювали 23 підприємства, з яких 13 державної та 10 комунальної власності [44]. У загальному обсязі заготовленої деревини домінувала дров'яна маса, частка якої становила близько 47 % (табл. 10). Лише у 7 державних підприємствах вихід ділової деревини перевищував дров'яну [2]. У всіх без виключення комунальних підприємствах при лісозаготівлі переважала саме дров'яна деревина.

При проведенні рубок головного користування (виключно суцільнолісосічні рубки) частка ділової деревини склала майже 51 %, а дров'яної – 36 % (рис. 7).



**Рис. 7. Структура деревини від суцільнолісосічних рубок за 2022 рік за технічною придатністю (згенеровано аналітичним порталом ЛІАЦ) [44]**

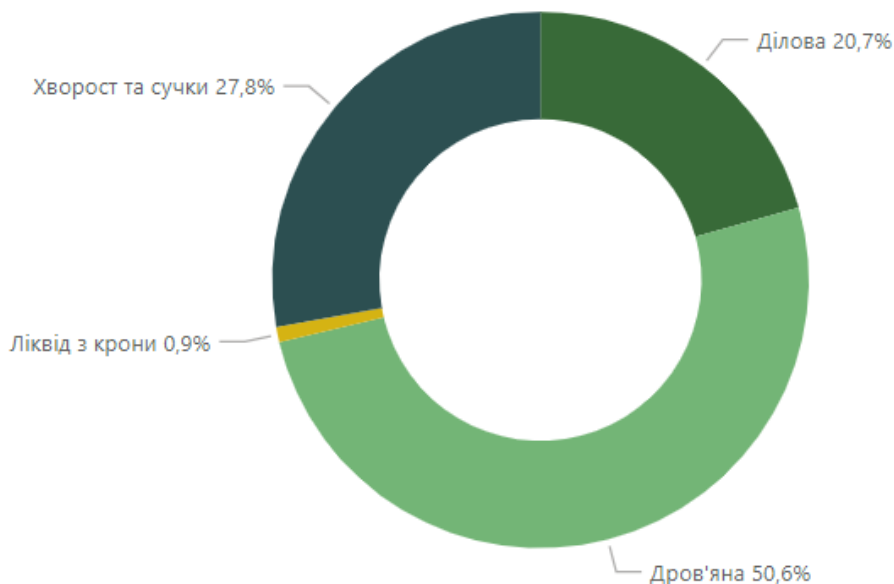
Найкраща товарна структура лісосічного фонду відмічена у ДП «Народицьке СЛГ» - майже 68 %, найгірша у ДП «Романівський лісгосп АПК» - 28 % [2].

Таблиця 10

## Розподіл заготовленої у 2022 році деревини за технічною придатністю в межах Житомирської області [44]

Лісокористувач	Запас, м <sup>3</sup>	Ділова %	Дров'яна %	Ліквід з крони %	Хворост та сучки %
ДП "Овруцьке спеціалізоване ЛГ"	435673	34,5	44,2	1,7	19,6
ДП "Городницьке ЛГ"	258215	43,5	39,2	3,4	13,9
ДП "Радомишльське ЛМГ"	248096	39,5	44,0	1,8	14,6
ДП "Білокоровицьке ЛГ"	205477	45,9	38,1	2,8	13,2
ДП "Словечанський лісгосп"	182629	45,8	40,1	2,2	12,0
ДП "Лугинське ЛГ"	179454	35,1	46,7	2,3	15,9
ДП "Коростишівське ЛГ"	176742	41,0	43,7	3,2	12,0
ДП "Баранівське ЛМГ"	171708	48,0	33,3	2,5	16,2
ДП "Коростенське ЛМГ"	154556	39,3	45,3	3,1	12,3
ДП "Олевське ЛГ"	139992	43,9	35,9	2,2	18,0
ДП "Ємільчинське ЛГ"	132301	45,0	39,7	3,7	11,5
Словечанський лісгосп АПК	110920	18,1	80,1	1,8	0,0
ДП "Народицьке спеціалізоване ЛГ"	100275	50,8	36,3	2,1	10,8
ДП "Малинський лісгосп АПК"	99432	27,8	55,8	1,8	14,5
Олевський лісгосп АПК	97074	24,7	55,5	3,1	16,7
Пулинський лісгосп АПК	95884	13,3	77,2	3,3	6,1
Ємільчинський лісгосп АПК	85297	29,4	58,2	3,9	8,5
ДП "Бердичівський лісгосп"	78597	21,7	56,3	4,2	17,8
ДП «Коростенський лісгосп АПК»	66162	30,6	57,4	2,7	9,3
Романівський лісгосп АПК	61336	20,4	65,5	3,2	10,9
Радомишльський лісгосп АПК	54968	15,8	67,2	1,3	15,6
Новоград-Волинський лісгосп АПК	43339	27,0	61,7	3,9	7,4
Коростишівський лісгосп АПК	43224	24,9	61,1	2,9	11,1
Усього	3221351	36,6	47,1	2,6	13,7

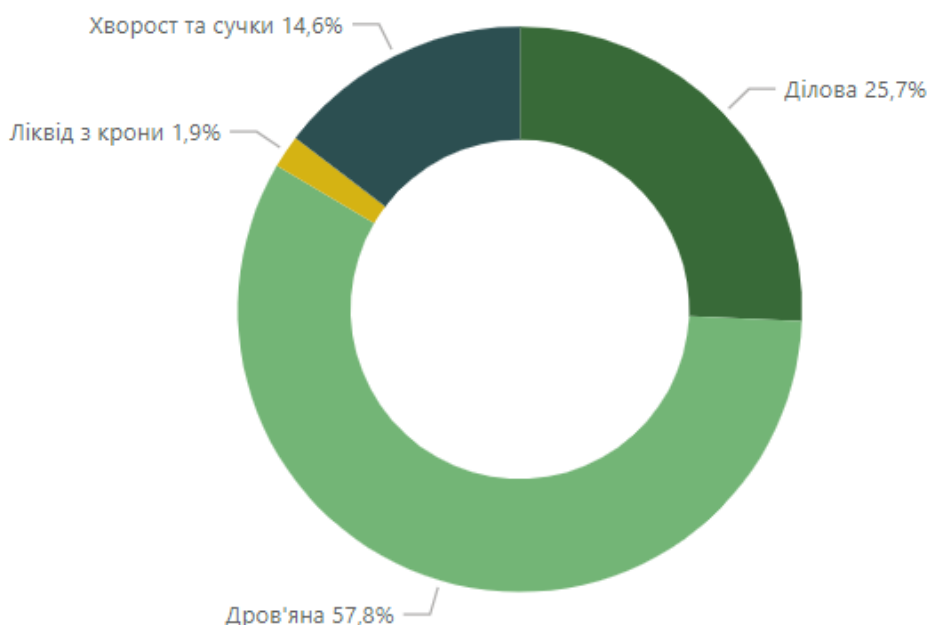
При рубках догляду загалом по області вихід ділової деревини склав майже 21 %, дров'яної – майже 51 % (рис. 8).



**Рис. 8. Структура деревини від рубок догляду за 2022 рік за технічною придатністю (згенеровано аналітичним порталом ЛІАЦ) [44]**

При проведенні освітлень заготівля зазвичай не проводиться взагалі. Лише у ДП «Городницьке ЛГ» у 2022 році був зафіксований ліквід при освітленні (1 % від загальної вирубуваної маси) [27]. При проведенні прочищень, як правило, ситуація подібна – 96 % - це неліквідна деревина і лише 4 % дров'яна [35]. При проведенні проріджувань частка ділової деревини в середньому склала 10 %, дров'яної – 76 %. Максимальний вихід ділової деревини від проріджувань відмічений у ДП «Олевське ЛГ» - 22 %. Прохідні рубки [42], які завжди вирізняються найкращою товарною структурою заготовленої деревини, забезпечили загалом вихід ділової деревини на рівні 30 %, частка дров'яної деревини склала 54 %. Найвищим відсотком виходу ділової деревини від прохідних рубок є 59 %, що відмічено у ДП «Лугинське ЛГ» [2].

Санітарні рубки [16] в лісгосподарських підприємствах області у 2022 році мали наступну структуру заготовленої деревини за технічною придатністю: ділова деревина – 26 %, дров'яна – 58 %, ліквід з крони – 2 % (рис. 9).



**Рис. 9. Структура деревини від рубок догляду за 2022 рік за технічною придатністю (згенеровано аналітичним порталом ЛІАЦ)**

При вибіркових санітарних рубках [22] в середньому вихід ділової деревини складав 23 %, дров'яної – 61 %. При суцільних санітарних рубках товарна структура заготовленої деревини є прогнозовано ліпшою: частка ділової деревини ставить 29 %, дров'яної – 54 %. Найкраща товарна структура заготовленої деревини від санітарних рубок виявилася у ДП «Баранівське ЛМГ» - майже 44 % при СРВ і 53 % при СРС, найгірша у ДП «Пулинський лісгосп АПК» - на рівні 1 % і 0,2 % відповідно.

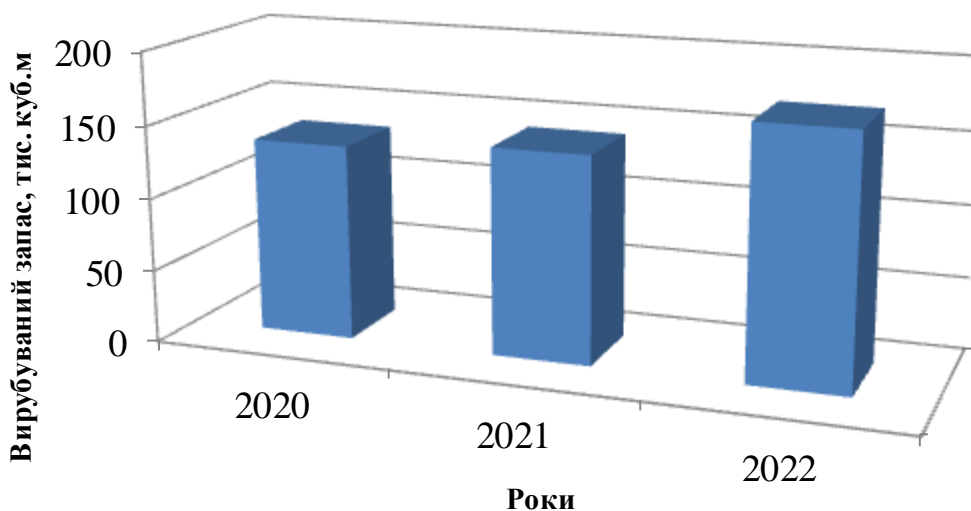
При проведенні інших рубок [37, 40] в середньому частка ліквідної деревини склала 64 %, з яких 13 % ділової деревини, 49 % дров'яної і близько 2 % ліквіду з крони.



### РОЗДІЛ 3. ДИНАМІКА ЛІСОЗАГОТІВЛІ У ЛІСАХ ФІЛІЇ «БАРАНІВСЬКЕ ЛІСОМИСЛИВСЬКЕ ГОСПОДАРСТВО»

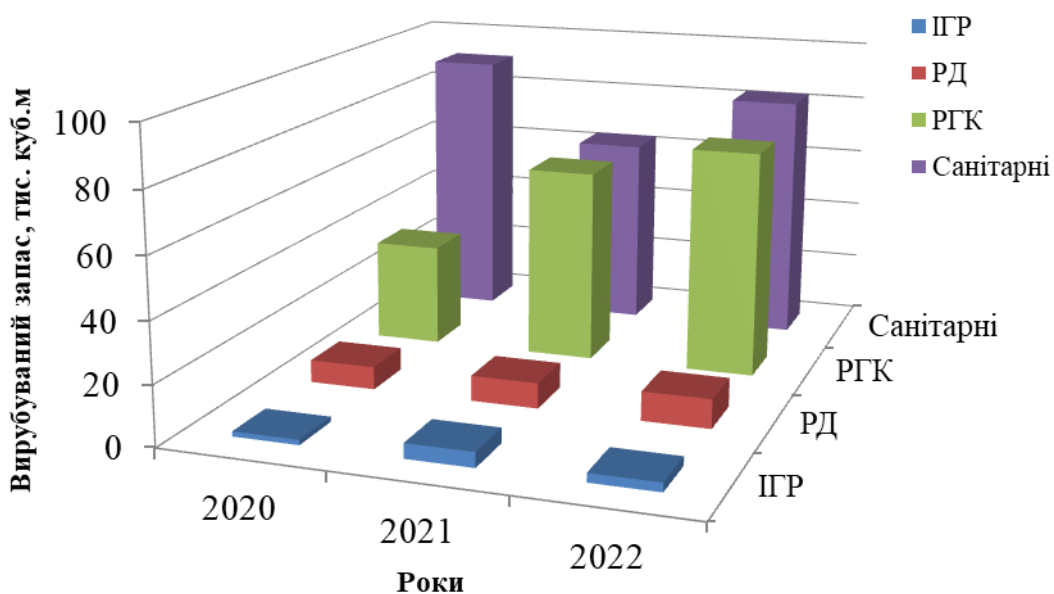
#### 3.1. Обсяги лісозаготівлі у лісах Філії «Баранівське лісомисливське господарство»

За даними реєстру лісорубних квитків щорічний обсяг лісозаготівлі за останні роки на підприємстві (з 2022 року філія) варіював від 135 тис. м<sup>3</sup> деревини у 2020 році до 172 тис. м<sup>3</sup> у 2022 році (рис. 10).



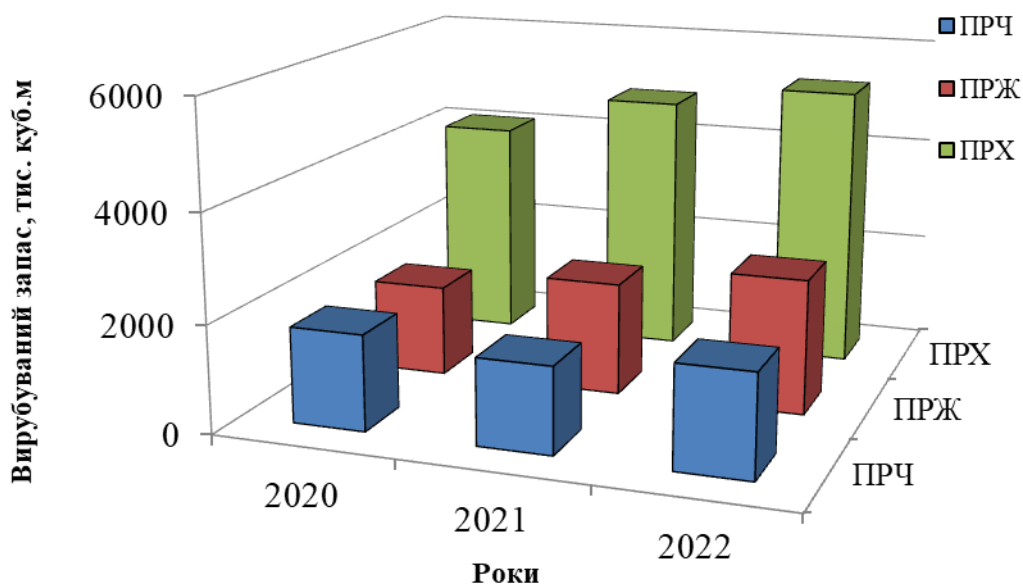
**Рис. 10.** Динаміка лісозаготівлі деревини за 2020-2022 рр, тис. м<sup>3</sup>

Тобто загалом лісокористування за три останні роки збільшилося майже на 22 %. Загалом за останні 4 роки переважна більшість деревини була заготовлена від рубок формування і оздоровлення (майже 57 %) та рубок головного користування (41 %). Для того, щоб визначити причину збільшення лісокористування проаналізуємо динаміку основних систем рубок за 2020-2022 рр. (рис. 11).



**Рис. 11. Динаміка лісозаготівлі деревини за 2020-2022 рр, тис. м<sup>3</sup> за системами рубок**

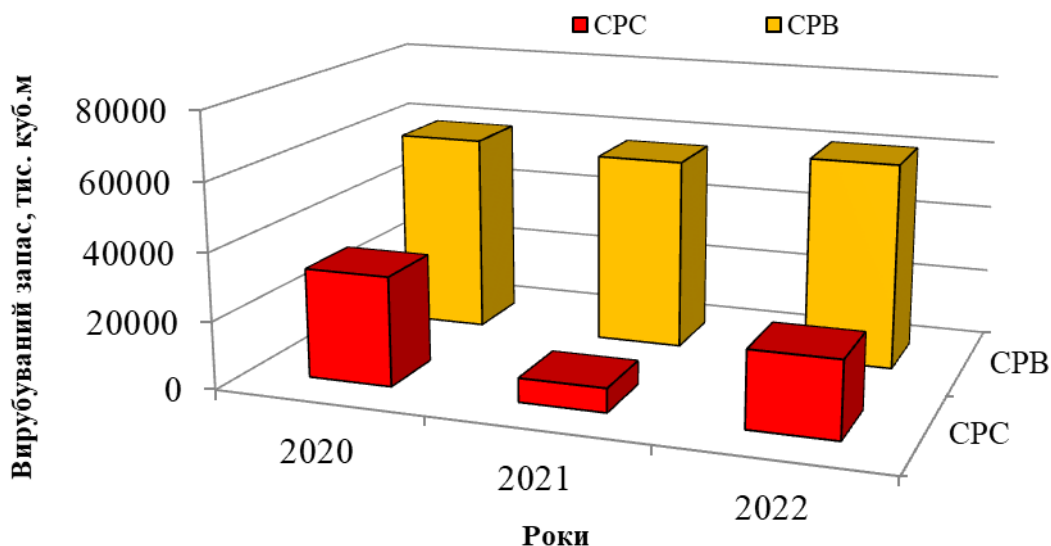
Основною причиною збільшення обсягів загального лісокористування стало значне збільшення об'ємів рубок головного користування, які фактично більш ніж вдвічі зросли у 2022 році порівняно з 2020 р. Також певною мірою зросли обсяги рубок догляду (на 22 %) (рис. 12).



**Рис. 12. Динаміка лісозаготівлі деревини за 2020-2022 рр, тис. м<sup>3</sup> від рубок догляду**

Збільшення заготівлі від рубок догляду відбулося за рахунок саме проріджувань та прохідних рубок, лісозаготівля від яких зросли відповідно на 32 і 22 %.

Натомість дещо зменшилися об'єми лісозаготівлі від санітарних рубок (рис. 13).



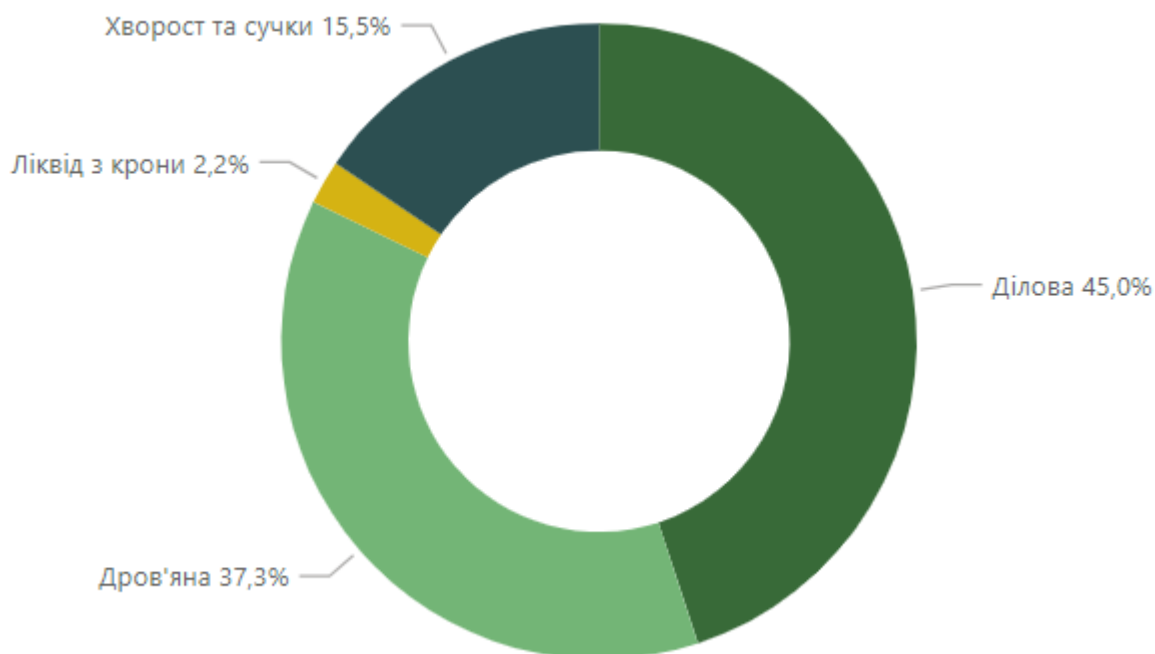
**Рис. 13. Динаміка лісозаготівлі деревини за 2020-2022 рр, тис. м<sup>3</sup> від санітарних рубок**

Зменшення обсягів заготівлі відбулося здебільшого за рахунок незначного скорочення площ проведення суцільних санітарних рубок – на 30 %. При вибіркових санітарних рубках подібних змін не відбулося, щорічний обсяг лісозаготівлі згідно виписаних лісорубних квитків складав в межах 58-60 тис. м<sup>3</sup> деревини.

### **3.2. Товарна структура заготовленої деревини у Філії «Баранівське лісомисливське господарство»**

З використанням аналітичного порталу Лісового інноваційно-аналітичного центру проаналізовано структуру заготовленої за 2019-2023 рр. деревини за технічною придатністю. Загалом за даний період було

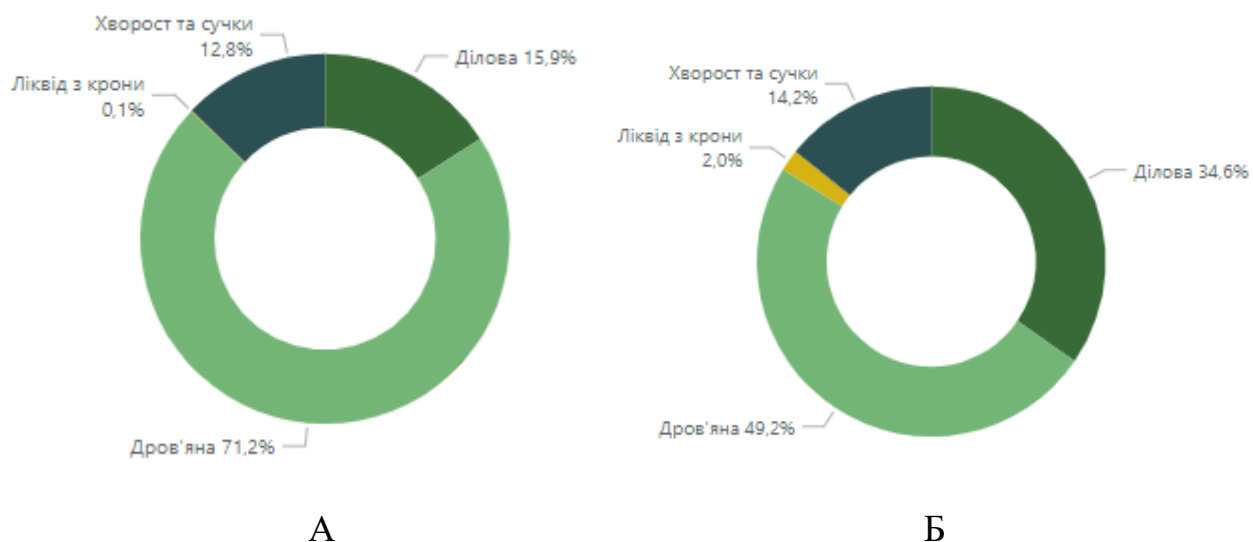
заготовлено близько 0,77 млн. м<sup>3</sup> деревини. У загальній вирубуваній масі частка ділової деревини склала 45 %, близько 37 % дрова, 2 % ліквід з крони і майже 16 % відходи у вигляді хмизу і сучків (рис. 14).



**Рис. 14. Структура деревини за технічною придатністю за 2019-2023 рр.**

При лісозаготівлі від рубок головного користування, а саме від суцільно-лісосічних рубок, вихід ділової деревини був в середньому на рівні 55 %, дров'яної деревини – 29 %, 3 % ліквід з крони і 14 % відповідно – відходи. Проведення суцільних санітарних рубок, як засвідчує структура заготовленої деревини, є досить рентабельним. Частка ділової деревини склала 43 %, дров'яної деревини – 42 %, ліквіду з крони 2 %, відходи - 13 %. При рубках догляду заготівля відбувалася фактично лише від проріджувань та прохідних рубок. Із загальної вирубуваної маси деревини при прочищеннях лише трохи більше 2 % склала дров'яна деревина – решта хмиз. Проріджування мали значно вищу рентабельність. Вихід ділової деревини при лісозаготівлі від даних рубок в середньому був на рівні 16 %, частка дров'яної

деревини – 71 %. Структура деревини за технічною придатністю від прохідних рубок значно краща: ділова деревини – 35 %, дрова – 49 %, ліквід з крони – 2 % (рис. 15).



**Рис. 15. Структура деревини за технічною придатністю від рубок догляду за 2019-2023 рр.**

Рубки пов'язані з ліквідацією захаращеності відзначилися досить високим рівнем технічної придатності деревини, оскільки вихід ділової деревини склав майже 18 %. Частка дров'яної деревини була на рівні 46 %, ліквід з крони 1 % і неліквід – 35 % відповідно. Інші рубки непов'язані з веденням лісового господарства забезпечили заготівлю 32 % ділової деревини і 38 % дров'яної. Відходи склали близько 30 % від вирубуваної маси.

## ВИСНОВКИ

1. За даними реєстру лісорубних квитків щорічний обсяг лісозаготівлі за останні роки на підприємстві (з 2022 року філія) варіював від 135 тис. м<sup>3</sup> деревини у 2020 році до 172 тис. м<sup>3</sup> у 2022 році

2. Загалом лісокористування за три останні роки збільшилося майже на 22 %. Загалом за останні 4 роки переважна більшість деревини була заготовлена від рубок формування і оздоровлення (майже 57 %) та рубок головного користування (41 %).

3. Основною причиною збільшення обсягів загального лісокористування стало значне збільшення об'ємів рубок головного користування, які фактично більш ніж вдвічі зросли у 2022 році порівняно з 2020 р. Також певною мірою зросли обсяги рубок догляду (на 22 %)

4. Збільшення заготівлі від рубок догляду відбулося за рахунок проріджувань та прохідних рубок, лісозаготівля від яких зросли відповідно на 32 і 22 %.

5. Дещо зменшилися об'єми лісозаготівлі від санітарних рубок. Зменшення обсягів заготівлі відбулося здебільшого за рахунок незначного скорочення площ проведення суцільних санітарних рубок – на 30 %. При вибіркових санітарних рубках подібних змін не відбулося, щорічний обсяг лісозаготівлі згідно виписаних лісорубних квитків складав в межах 58-60 тис. м<sup>3</sup> деревини.

## СПИСОК ВИКОРИСТАНОЇ ЛІТЕРАТУРИ

1. Симончук С., Паламарчук Д., Панчук А., Скидан І., Існюк І. Обсяги лісозаготівлі в лісах Житомирщини. Лісівництво, деревообробка та озеленення: стан, досягнення і перспективи. Матеріали Міжнародної науково-практичної конференції (ДБТУ, 24-25 жовтня 2023 р.). — Харків, 2023. С. 69.
2. Авраменко В.Г., Оніщук Н.С., Симончук С.І., Стельмах А.В., Панчук А.В., Моргун О.А. Технічна придатність заготовлюваної деревини в межах Житомирської області «Науковий пошук молоді для сталого розвитку лісового комплексу та садово-паркового господарства» (9 листопада 2023 р.) 77-а Всеукраїнська студентська науково-практична конференція. — Київ: НУБіП України, 2023. С. 66.
3. Бондарук Г.В., Лавров В.В. Місце України на європейському ринку лісової продукції та перспективи розвитку під впливом сертифікації лісів. Наук. вісник УкрДЛТУ. 2004. Вип. 14.2. С. 103–109.
4. Товарна структура деревостанів основних лісоутворювальних порід // А.А. Строчинський, С.М. Кашпор – К.: НАУ, 2007. – 25 с.
5. Модели роста и продуктивность оптимальных древостоев // А.А. Строчинский, А.З. Швиденко, П.И. Лакида. – К.: УСХА, 1992. – 144 с.
6. Лісовий кодекс України // Лісовий і мисливський журнал, №2 / 2006. – 15 с.
7. Лісовець А. А. Аналіз товарної структури деревини від санітарно-вибіркових рубок у дубових деревостанах Мохначанського лісництва ДП «Скрипаївське НДЛГ»: кваліфікаційна робота бакалавра: спец. 205 – Лісове господарство; наук. кер. В. В. Назаренко. Харків: ДБТУ, 2023. 83 с.
8. Сетак Я. Р. Товарна структура заготовленої деревини при рубках головного користування в ДП «Житомирське ЛГ» : кваліфікаційна робота : спец. 205 "Лісове господарство" / Поліський нац. університет, каф. лісівництва, лісових культур та таксації лісу ; наук. керівник Ю. В. Сірук. – Житомир, 2021. – 33 с.

9. Колишніх М. Д. Деревинознавство і лісове товарознавство: [підручник] / М. Д. Колишніх, А. Ф. Горбенко та ін. – Мінськ : Вища школа, 1989. – 279 с.
10. Лакида І. П. Оновлені моделі та таблиці сум площ поперечних перерізів і запасів повних ясенових деревостанів / Лакида І. П. // Науковий вісник НЛТУ України. – 2014. – Вип. 24.11. – С. 50-54.
11. Інструкція по обліку продукції лісозаготівель, лісопилення і деревообробки на підприємствах Державного комітету лісового господарства України: наказ Держкомлісгоспу України від 19 грудня 2003 р. № 205.
12. Вороніна В. Л. Шляхи вдосконалення обліку готової продукції [Електронний ресурс] / В. Л. Вороніна. – 2013.
13. Заокіпна Н. С. Удосконалення обліку готової продукції та її раелізації [Електронний ресурс] / Н. С. Заокіпна // Чернівецький торговельно-економічний інститут КНТЕУ. – 2013.
14. Кашпор С.М. Методичні основи складання нормативів динаміки товарної структури насаджень. Науковий вісник НАУ. 2008. № 17. С. 265-268.
15. Хомюк, П. Г., Осадчук, Л. С., & Портах, С. В. (2021). Становлення та особливості застосування нормативів з таксації товарної структури запасів деревостанів і заготовлених круглих лісоматеріалів. *Науковий вісник НЛТУ України*, 31(3), 14-21. <https://doi.org/10.36930/40310302>
16. Бугайов С. М. Товарна структура вільхових деревостанів Лівобережного Лісостепу України. 2017. № 1. С. 185-193
17. Кашпор С. М. Методичні основи складання нормативів динаміки товарної структури насаджень / С. М. Кашпор // Науковий вісник Національного аграрного університету. – 1999. – Вип. 17. – С. 265– 268
18. Пастернак В. П. Таксаційна будова стиглих порослевих дубових деревостанів Лівобережного Лісостепу / В. П. Пастернак, О. А. Слиш, О. А. Гірс // Науковий вісник НУБіП України. – 2015. – Вип. 219. – С. 49–55.
19. Слиш О. А. Оцінка сортиментно-гатункової структури дубових деревостанів з використанням сучасних технологій / О. А. Слиш, М. В.



Любчич, М. І. Букша // Вісник ХНАУ імені В. В. Докучаєва. Серія: «Ґрунтознавство, агрохімія, землеробство, лісове господарство». – 2016. – № 2. – С. 134–141.

20. Гриник Г. Г. Лісівничо-таксаційні особливості та динаміка складу гірських букняків Українських Карпат. Науковий вісник НЛТУ України. 2012. Вип. 22.3. С. 22-39.

21. Задорожний А.І. Структура надземної фітомаси букових і ялинових деревостанів Полонинського хребта Українських Карпат. автореф. дис. канд. с.-г. наук: 06.03.02 / Задорожний А. І. ; Держ. ВНЗ "Нац. лісотехн. ун-т України". Львів, 2021. 24 с.

22. Алексійчук Ю. А. Моделі товарної структури стиглих та перестійних соснових насаджень Полісся України / Ю. А. Алексійчук // Аграрна наука і освіта. – 2005. – Т. 6, № 5–6. – С. 122–125.

23. Алексійчук Ю. А. Основні закономірності розподілу діаметра у стиглих та перестійних соснових насадженнях / Ю. А. Алексійчук // Науковий вісник Національного аграрного університету. – 2005. – Вип. 83. – С. 161–169.

24. Робочі правила з упорядкування лісового фонду України. Ч. 1. Польові роботи. – Ірпінь: Укрдержліспроєкт, 2004. – 67 с.

25. Строчинський А.А. Моделі розмірно-якісної структури об'єму стовбурів основних лісоутворювальних порід : монографія / Строчинський А. А., Кашпор С. М., Поляков О. В. – К.: НАУ, 2007. – 14 с.

26. Строчинський А. А. Товарна структура деревостанів основних лісоутворювальних порід : монографія / А. А. Строчинський, С. М. Кашпор. – К.: НАУ, 2007. – 25 с.

27. Shakhman I.A., Bystriantseva A.N. Assessment of Ecological State and Ecological Reliability of the Lower Section of the Ingulets River. Hydrobiological Journal Volume 53, Issue 5, 2017. – P. 103–109.

28. Лаврик В.І. Методи математичного моделювання в екології. – К.: Видавничий дім "КМ Академія", 2002. – 203 с.

29. Строчинський А.А. Нормативи товарності запасу вирубуваної частини деревостанів / А.А. Строчинський, С.М. Кашпор, Л.М. Березівський // Аграрна наука і освіта. – 2000. – № 1. – С. 125–132.

30. Товарна структура деревостанів основних лісоутворювальних порід. – К., 2007. – 25 с.

31. Малишева А. В. Аналіз сортиментної структури деревини від рубок головного користування та її реалізація у ДП «Вовчанське ЛГ»: кваліфікаційна робота бакалавра: спец. 206 – Лісове господарство; наук. кер. Ю. М. Біла. Харків: ДБТУ, 2023. 87 с.

32. Слиш О.А. Досвід застосування програмно-технологічного комплексу Field-Map при відведенні лісосік у ДП «Конотопське ЛГ» / О.А. Слиш, В.Ю. Яроцький // Науковий вісник НУБіП України. Серія «Лісівництво та декоративне садівництво». – 2012. – Вип. 171. Ч. 3. – С. 84–90.

33. Свинчук В.А. Особливості форми та повнодеревності стовбурів сосни звичайної в штучних деревостанах Полісся України / В.А. Свинчук // Науковий вісник НАУ. – 2005. – Вип. 83: Захист лісу. – С. 182–188.

34. Король М.М. Вплив густоти зростання та складу деревостану на форму стовбура дуба звичайного / М.М. Король, І.В. Рижак, В.В. Костишин // Науковий вісник НЛТУ. – 2008. – Вип. 18.2. – С. 25–30.

35. Дзик В.Д. Форма і повнодеревність стовбурів липи серцелистої Чернівецької області / В.Д. Дзик, С.М. Кашпор // Науковий вісник НУБіП України – 2010. – Вип. 147. – С. 209–214.

36. Савич Ю. Н. Особенности роста сосновых культур в свежих суборях Полесья и Лесостепи : автореф. дис. на соискание ученой степени канд. с.-х. наук : 06.03.02 «Лесоустройство и лесная таксация» / Ю. Н. Савич. – К., 1965. – 22 с.

37. Сортиментные таблицы для таксации леса на корню / Отв. Ред. К.Е. Никитин. К.: Урожай, 1984. 630 с.

38. Биковський Б. Ю. Аналіз лісозаготівельного виробництва в ДП «Шепетівське ЛГ»: кваліфікаційна робота : спец. 205 «Лісове господарство» /

Поліський національний університет, каф. лісівництва, лісових культур та таксації лісу ; наук. кер. Т. М. Іванюк. - Житомир, 2022. - 31 с.

39. Кучинська В. С. Аналіз лісокористування деревними ресурсами в умовах ДП «Рафалівське ЛГ» Рівненської області : кваліфікаційна робота : спец. 205 "Лісове господарство" / Поліський нац. університет, каф. лісівництва, лісових культур та таксації лісу ; наук. керівник Ю. В. Сірук. - Житомир, 2022. - 33 с.

40. Любчич М. В. Застосування сучасних технологій для підвищення ефективності використання лісових ресурсів / М. В. Любчич, І. Ф. Букша, В. П. Пастернак // Тези наукової конференції, присвяченої 85-річчю з дня народження Б. Ф. Остапенка. – ХНАУ, 2007. – С. 77–78.

41. Любчич М. В. Обґрунтування принципів відбору модельних дерев для встановлення сортиментно-гатункової структури деревостанів / М. В. Любчич, І. Ф. Букша, В. П. Пастернак // Лісівництво і агролісомеліорація. – 2008. – Вип. 114. – С. 74–79.

42. Поляков О. В. Адаптивна промислова сортиментація лісосічного фонду : практичні рекомендації / О. В. Поляков, М. О. Поляков // Науковий вісник Національного аграрного університету. Зб. наукових праць. – 1999. – Вип.17. – С. 345–348.

43. Слиш О. А. Методи дистанційного вимірювання та моделювання профілів стовбурів для встановлення їх сортиментно-гатункової структури / О. А. Слиш, В. А. Солодовник, М. І. Букша // Лісівнича освіта і наука: історія, сучасний стан та перспективи розвитку : м-ли міжнар. наук. конф., 16–19 жовтня 2013 р. – Х. : ХНАУ, 2013. – С. 152–155.

44. [Лісорубні квитки \(ukrforest.com\)](http://ukrforest.com)

45. [Геопортал:Ліси України|forestry.org.ua](http://forestry.org.ua)

46. [Головна \(baranivka.info\)](http://baranivka.info)