

МІНІСТЕРСТВО ОСВІТИ І НАУКИ УКРАЇНИ  
ПОЛІСЬКИЙ НАЦІОНАЛЬНИЙ УНІВЕРСИТЕТ

Факультет економіки та менеджменту  
Кафедра економіки, підприємництва та туризму

Кваліфікаційна робота  
на правах рукопису

**РУДНИЦЬКОГО ВЛАДИСЛАВА РУСЛАНОВИЧА**

**КВАЛІФІКАЦІЙНА РОБОТА**

УДК 330.33.07.12

**«ЗРОСТАННЯ ЕКОНОМІЧНОЇ ЕФЕКТИВНОСТІ ВИКОРИСТАННЯ  
ЗЕМЕЛЬНИХ РЕСУРСІВ ТЗОВ «АГРО-СЕМЗ»  
БЕРДИЧІВСЬКОГО РАЙОНУ»**

Спеціальність 051 «Економіка»  
Подається на здобуття освітнього ступеня магістра

Кваліфікаційна робота містить результати власних досліджень.  
Використання ідей, результатів і текстів інших авторів мають посилання на  
відповідне джерело

\_\_\_\_\_ Рудницький В.Р.

Керівник роботи:  
к.е.н., доцент Грабчук І.Ф.

\_\_\_\_\_

Житомир – 2023

**Висновок кафедри економіки, підприємництва та туризму**  
за результатами попереднього захисту: кваліфікаційної роботи  
допущений до захисту

Протокол засідання кафедри економіки, підприємництва та туризму  
№ 9 від 18.12.2023р.

Завідувач кафедри економіки, підприємництва та туризму

д. е. н., професор \_\_\_\_\_

(науковий ступінь, вчене звання)

(підпис)

Наталія ВАЛІНКЕВИЧ

(власне ім'я та прізвище)

«    » 12.2023 р.

### **Результати захисту кваліфікаційної роботи**

Здобувач вищої освіти Рудницький Владислав Русланович

(прізвище ,ім'я, по батькові)

захистив кваліфікаційну роботу з оцінкою:

сума балів за 100-бальною шкалою \_\_\_\_\_

за національною шкалою \_\_\_\_\_

Секретар ЕК \_\_\_\_\_

(науковий ступінь, вчене звання)

(підпис)

Сніжана МУТАСОВА

(власне ім'я та прізвище)

## АНОТАЦІЯ

**Рудницький В.Р. Зростання економічної ефективності використання земельних ресурсів ТзОВ «Агро-Сем3» Бердичівського району». – Кваліфікаційна робота на правах рукопису.**

Кваліфікаційна робота на здобуття ОС «Магістр», 051«Економіка» Поліський національний університет, м. Житомир, 2023 р.

У дослідженні з'ясовано, що раціональне використання вітчизняних земельних ресурсів має стратегічне значення в умовах глобальних викликів щодо зростання чисельності населення та обмеженості земель придатних для сільськогосподарського використання. Економічний зміст категорії «ефективність» полягає у порівнянні витрат із отриманими результатами. Запропоновано основні напрями підвищення економічної ефективності використання земельних ресурсів та обґрунтовано прогноз зростання урожайності сільськогосподарських культур за внесення науково-обґрунтованих норм мінеральних і органічних добрив та впровадження інноваційних сортів сільськогосподарських культур.

**Ключові слова:** земельні ресурси, економічна ефективність, сільськогосподарські культури, родючість ґрунту, прогноз урожайності.

**Rudnytskyi V.R. Growth of the economic efficiency of the use of land resources of Agro-Sem3 LLC of the Berdychiv district. – Qualification work on manuscript rights.**

Qualifying work for the Master's degree, 051 «Economics» Polissia National University, Zhytomyr, 2023.

The study found that the rational use of domestic land resources is of strategic importance in the face of global challenges related to population growth and limited land suitable for agricultural use. The economic content of the "efficiency" category consists in comparing costs with the results obtained. The main directions of increasing the economic efficiency of the use of land resources are proposed and the forecast of the growth of agricultural crop yields based on the introduction of scientifically based norms of mineral and organic fertilizers and the introduction of innovative varieties of agricultural crops is substantiated.

**Key words:** land resources, economic efficiency, agricultural crops, soil fertility, yield forecast.

## ЗМІСТ

ВСТУП	5
РОЗДІЛ 1. ТЕОРЕТИЧНІ ОСНОВИ ЕФЕКТИВНОСТІ ВИКОРИСТАННЯ ЗЕМЕЛЬНИХ РЕСУРСІВ	7
РОЗДІЛ 2. ОЦІНКА ЕКОНОМІЧНОЇ ЕФЕКТИВНОСТІ ВИКОРИСТАННЯ ЗЕМЕЛЬНИХ РЕСУРСІВ У ТЗОВ «АГРО-СЕМЗ»	15
РОЗДІЛ 3. НАПРЯМИ ЗРОСТАННЯ ЕКОНОМІЧНОЇ ЕФЕКТИВНОСТІ ВИКОРИСТАННЯ ЗЕМЕЛЬНИХ РЕСУРСІВ У ТЗОВ «АГРО-СЕМЗ»	24
ВИСНОВКИ ТА ПРОПОЗИЦІЇ	32
СПИСОК ВИКОРИСТАНИХ ДЖЕРЕЛ	34
ДОДАТКИ	37

## ВСТУП

У зв'язку із швидкою інтеграцією України до ЄС, проблеми підвищення ефективності використання та відновлення продуктивного потенціалу сільськогосподарських земель стають ключовими для забезпечення сталого розвитку сільського господарства. Значення раціонального використання вітчизняних земельних ресурсів набуває стратегічної важливості, особливо у контексті глобальних викликів, таких як зростання населення та обмеженість придатних для сільськогосподарського використання земель. Протягом останнього десятиліття Україна визначилася як одна з провідних постачальників продуктів на світовий ринок. За думкою експертів, українські землі можуть забезпечити продовольство для 140-145 мільйонів осіб [13]. За таких умов ефективне використання земельних ресурсів сприятиме зростанню обсягів виробництва продукції для задоволення зростаючих потреб населення у продуктах харчування. Крім того, це сприятиме збереженню ландшафтної та біологічної різноманітності, гарантуванню екологічно чистого виробництва, розширенню експортного потенціалу завдяки виробництву високоякісної та конкурентоспроможної продукції, а також розширенню ринків збуту. Впровадження ефективних землекористувальницьких практик також сприятиме створенню аграрних еко-систем, які виявляться більш стійкими до глобальних змін клімату, зменшуючи ризик втрати сільськогосподарського урожаю, і водночас дотримання принципів сталого розвитку, не обмежуючи можливостей для майбутніх поколінь.

Дослідження теоретичних та практичних аспектів використання земельно-ресурсного потенціалу аграрних підприємств у контексті трансформації земельних відносин включає значну кількість наукових досліджень та праць вчених, серед яких можна виділити таких дослідників, як В.Г. Андрійчук, О.П. Гаража, А.О. Корчинська, О. В. Ковальова, О.В. Краснолуцький, С. А. Надвиничний, Н.І. Паляничко, В. М. Русан, О. В. Собкевич, О.В. Шевченко, А. Д. Юрченко та інші. Проте, в умовах ринкової економіки вдосконалення

механізму раціонального використання земельних ресурсів та обґрунтування системи заходів з відновлення їх продуктивності є однією з ключових задач, яка вимагає постійних досліджень та наукового обґрунтування.

Метою дослідження є оцінка сучасного стану використання сільськогосподарських земель та обґрунтування напрямів зростання економічної ефективності їх використання.

Для досягнення поставленої мети потрібно вирішити наступні завдання:

- висвітлити особливість землі, як головного засобу виробництва у сільському господарстві та охарактеризувати земельні відносини і їх правову базу в Україні;
- обґрунтувати методіку ефективності використання земельних ресурсів;
- дати загальну організаційно-економічну характеристику діяльності ТзОВ «Агро-СемЗ»;
- проаналізувати економічну ефективність використання земельних ресурсів у ТзОВ «Агро-СемЗ»;
- виявити основні напрями зростання економічної ефективності використання земельних ресурсів у сільськогосподарських підприємствах;
- обґрунтувати заходи щодо зростання ефективності використання земельних ресурсів у сільськогосподарських підприємствах.

Об'єктом дослідження є зростання економічної ефективності використання земельних ресурсів у ТзОВ «Агро-СемЗ». Предметом дослідження є сукупність теоретико-методичних та прикладних аспектів зростання економічної ефективності використання земельних ресурсів у ТзОВ «Агро-СемЗ».

Дослідження ґрунтується на системному підході до вивчення ключових принципів економічної науки, пов'язаних із вдосконаленням використання земельних ресурсів у сільськогосподарських підприємствах. Застосовуючи абстрактно-логічний метод, зокрема використання прийомів аналогії та співставлення, індукції й дедукції, було розкрито сутність поняття «ефективність», а також сформовано загальні висновки. Для ідентифікації

проблем, які уповільнюють підвищення ефективності використання земельних ресурсів у сільськогосподарських підприємствах та визначення шляхів їх вирішення, використовується метод аналізу і синтезу. Для оцінки поточного стану ефективності використання земельних ресурсів у сільськогосподарських підприємствах використовували статистико-економічний метод, графічний аналіз, порівняльний аналіз, групування тощо. Монографічний метод використовували для економічного обґрунтування необхідності підвищення ефективності використання земельних ресурсів у ТзОВ «Агро-СемЗ».

Практична спрямованість дослідження полягає у визначенні напрямів зростання економічної ефективності використання земельних ресурсів у сільськогосподарських підприємствах за допомогою проведення розрахунків. Кваліфікаційна робота має практичне спрямування і містить рекомендації щодо зростання ефективності використання земельних ресурсів у сільськогосподарських підприємствах. Ці рекомендації можуть бути використані підприємствами для впровадження запропонованих стратегічних розробок.

Результати кваліфікаційного дослідження опубліковано у статті «Підвищення економічної ефективності використання земельних ресурсів сільськогосподарськими підприємствами» в електронному журналі з економічних наук «Економіка та суспільств», який має фахову реєстрацію категорії «Б».

Джерелами інформації для дослідження послужили законодавчі та нормативні акти України щодо конкуренції, довідково-нормативні матеріали, наукова література, включаючи результати власних досліджень, звітні документи підприємства, а також ресурси світової мережі інтернет.

Структура магістерської роботи включає вступ, три розділи, висновки, список використаних джерел і додатки. Загальний обсяг роботи складає 30 сторінок машинописного тексту, в якому представлені 12 таблиць, 6 рисунків та 14 додатків. Список використаних джерел нараховує 36 найменувань і займає 3 сторінки.

## РОЗДІЛ 1

### ТЕОРЕТИЧНІ ОСНОВИ ЕФЕКТИВНОСТІ ВИКОРИСТАННЯ ЗЕМЕЛЬНИХ РЕСУРСІВ

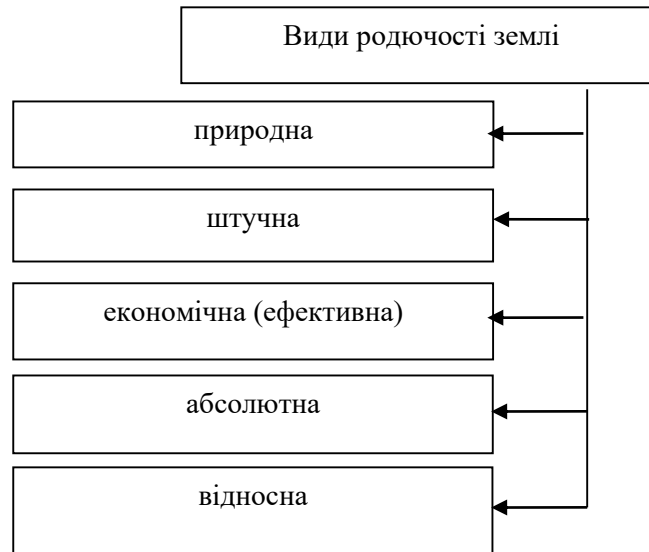
Земельні ресурси є необхідною основою для матеріального і духовного виробництва. Розвиток продуктивних сил, масштаби виробництва і матеріальне благополуччя нації тісно пов'язані із характером і рівнем ефективності використання земель. Вся територія України є частиною єдиного державного земельного фонду, який за своїм основним призначенням поділяється на різні категорії (додаток А). Призначення земель до відповідних категорій та їх переведення з однієї категорії в іншу здійснюються органами державної влади.

Земельні ресурси відіграють важливу роль у матеріальному виробництві та задоволенні життєвих потреб суспільства. Однією з ключових категорій, що має велике економічне значення, є сільськогосподарські землі. Завдяки їх високій родючості можливе вирощування різноманітних сільськогосподарських культур та утримання тварин, продукція яких становить основу харчової безпеки суспільства. Дослідження О.В. Аверчева вказує, що ефективність використання сільськогосподарських земель залежить від фізико-хімічних і біологічних характеристик, вмісту поживних речовин, кислотності, аеробності та інших параметрів, але не враховує показники економічної ефективності [1, с. 12]. Сутність економічної ефективності полягає в обґрунтованості затрат на виробництво продукції. Автори О.В. Краснолуцький та О.В. Шевченко досліджують показники ефективності використання земельних ресурсів, акцентуючи увагу на екологічній стабільності території та впливі антропогенного навантаження на земельні ресурси [16, с. 70–71]. За думкою С.В. Грошева, підприємства різних організаційно-правових форм можуть впроваджувати більше механізації, технологічних інновацій та ефективних систем управління, що може призвести до підвищення продуктивності та ефективності [6, с. 210].



Земельні ділянки, які відведені для вирощування сільськогосподарської продукції, здійснення наукових досліджень та навчальної діяльності у сфері сільського господарства, розташування відповідної виробничої інфраструктури, включаючи оптові ринки сільськогосподарської продукції, або використовуються для цих цілей, визнаються землями сільськогосподарського призначення. До таких земель входять сільськогосподарські угіддя (рілля, багаторічні насадження, сіножаті, пасовища та перелоги) і несільськогосподарські угіддя (господарські шляхи і прогони, захисні лісові смуги та інші захисні насадження, крім тих, що віднесені до земель лісогосподарського призначення, землі під господарськими будівлями і дворами, землі під інфраструктурою оптових ринків сільськогосподарської продукції, землі тимчасової консервації та інше) [14].

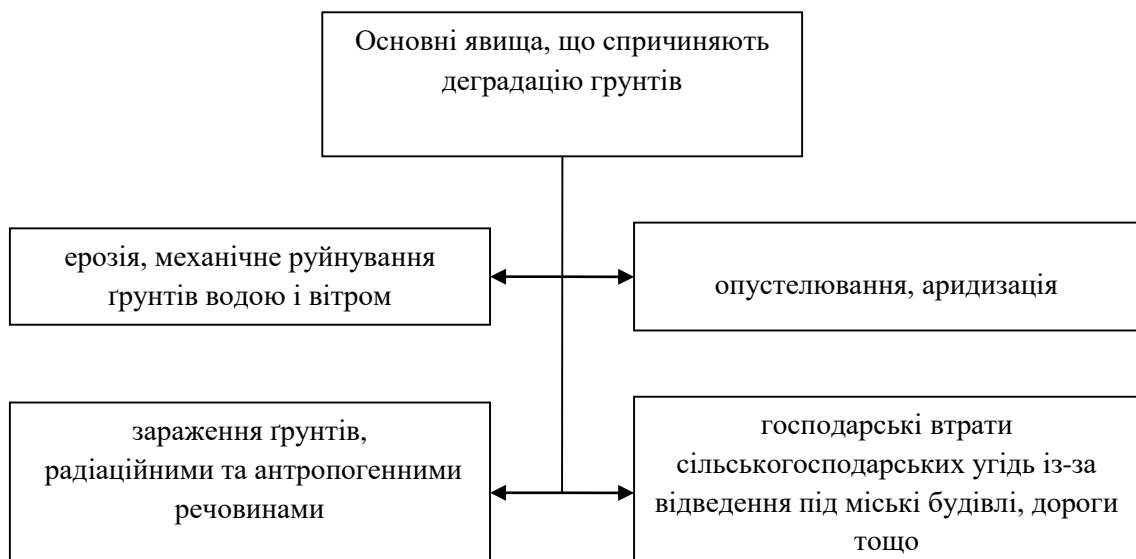
Роль землі в сільськогосподарському виробництві визначається її унікальною та специфічною властивістю – родючістю. Ця властивість робить землю ключовим фактором у впливі на процеси сільськогосподарського виробництва. Родючість полягає у здатності ґрунту накопичувати та утримувати вологу, забезпечуючи рослини нею; в активному нагромадженні і трансформації поживних речовин у форми, доступні для рослин; та у забезпеченні доступу кисню в зону кореневої системи рослин, що визначає аераційні процеси. Важливо відзначити, що ці ключові фактори, які визначають родючість ґрунту, не завжди є однаковими та мають різне взаємовідношення, що безпосередньо впливає на рівень родючості. Різновиди родючості землі можуть бути розрізнені, як показано на рисунку 1.1. Сучасний рівень продуктивності землі підтримується шляхом подальшого використання природних запасів мінеральних речовин, але цей процес веде до їх виснаження: щорічні втрати майже втричі перевищують відновлення. Це пов'язано зі значним зменшенням використання добрив, які вносяться на 1 гектар посівів. За період з 1990 по 2022 рр. використання мінеральних добрив скоротилося на 2,3 рази, а органічних - на 3 рази.



**Рис. 1.1. Види родючості землі**

Джерело: розроблено на основі джерела [12, с. 64].

Зменшення площі сільськогосподарських угідь обмежує потенційні можливості для забезпечення населення продуктами харчування, а також сільськогосподарською сировиною для промисловості. Академік О. Яблуков виділяє чотири основні явища, які призводять до деградації ґрунтів (рис. 1.2):

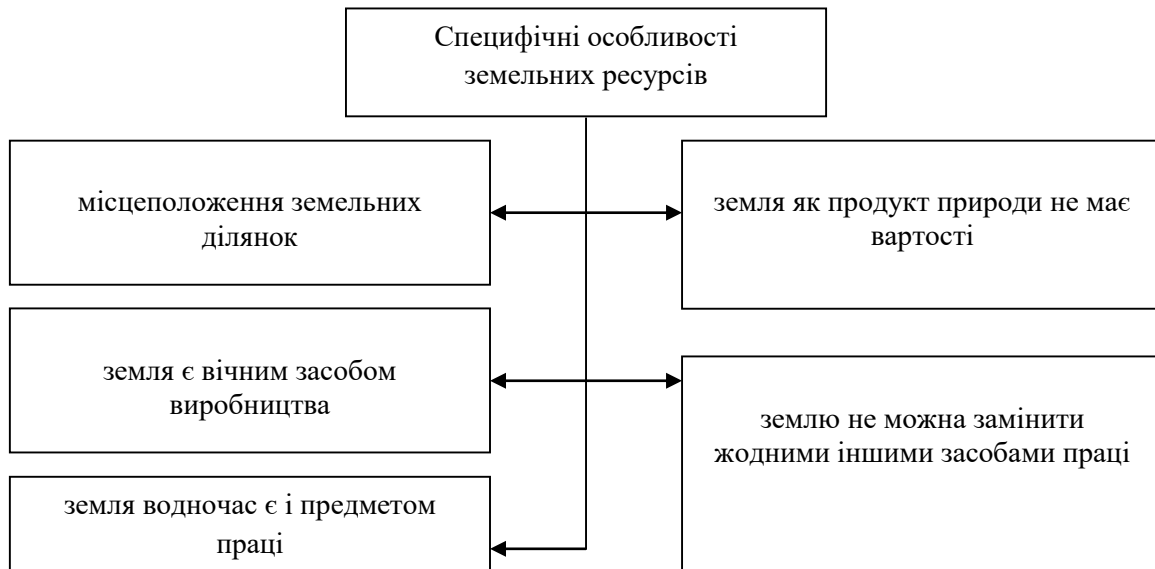


**Рис. 1.2. Основні явища, які спричиняють деградацію ґрунтів**

Джерело: розроблено на основі джерела [30, с. 103].

У таких умовах важливе значення має проведення заходів, спрямованих на збереження земельних ресурсів, а також визначення відповідальності за порушення земельного законодавства.

Земельні ресурси володіють певними особливостями, які виокремлюють їх від інших засобів виробництва і значно впливають на економіку сільськогосподарських підприємств (рис.1.3).



**Рис. 1.3. Особливості земельних ресурсів**

Джерело: розроблено на основі джерела [30, с. 66]

В Україні, починаючи з 1991 року, земельні відносини розвивалися у три етапи, як це вказано у додатку А1. Такі етапи були реалізовані відповідно до чинного законодавства. Основу реформування аграрних відносин складають закон України «Про форми власності на землю» від 30 січня 1992 року, декрет Кабінету Міністрів України від 26 грудня 1992 року «Про приватизацію земельних ділянок», а також укази Президента «Про невідкладні заходи щодо прискорення земельної реформи у сфері сільськогосподарського виробництва» від 10 листопада 1994 року і «Про порядок паювання земель, переданих у колективну власність сільськогосподарським підприємствам і організаціям» від 8 серпня 1995 року. Такі нормативно-правові акти визначають права власності на землю, надають право на її володіння та розпорядження [3].

Згідно із звітом Державного комітету статистики України станом на 1 січня 2022 року, 1022,0 тис. га сільськогосподарських угідь належать державним сільськогосподарським підприємствам, тоді як 19567,6 тис. га перебувають у

власності громадян. Власники цих земель самостійно використовують їх для сільськогосподарського виробництва та можуть здавати їх в оренду. Докладний розподіл розмірів сільськогосподарських угідь серед діючих сільськогосподарських підприємств подається у додатку А2.

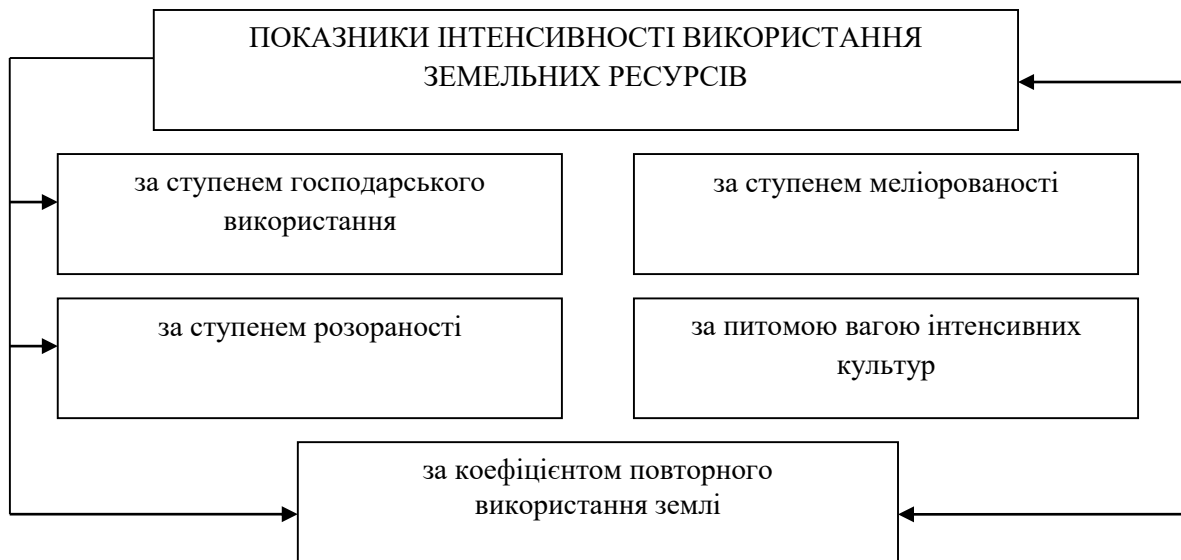
Однак в Україні спостерігається поширення концентрації землекористувань через оренду. Виникають великі компанії, які володіють орендованою землею. Ці компанії, спрямовані виключно на отримання прибутку, здійснюють виснажливе монокультурне землеробство та не враховують важливість відтворення родючості ґрунтів.

Орієнтація на ринок сприяє підвищенню результативності використання всіх ресурсів з метою збільшення обсягів виробництва продукції. Проте протягом останніх двадцяти років спостерігається зниження ефективності використання землі, що пояснюється, в першу чергу, різким зменшенням обсягів виробництва сільськогосподарської продукції. У 2021 році обсяг виробництва сільськогосподарської продукції в Україні становив лише 67% порівняно з рівнем 1990 року [18, с. 30].

Головними причинами зниження обсягів виробництва можуть бути зменшення використання ресурсів у виробничому процесі, менш ефективне їх використання та відхилення від оптимальних розмірів площ. Низький рівень застосування інновацій у сільськогосподарських підприємствах також може впливати на зменшення обсягів виробництва. Ці фактори мають прямий пропорційний вплив на виробництво продукції, і їх вплив може виявлятися різним чином залежно від ефективності виробництва. Питання про взаємодію кожного з цих факторів є ключовим у вирішенні завдань щодо підвищення ефективності використання земельних ресурсів.

Заходи, спрямовані на розширення потенційних можливостей підприємства для збільшення виробництва сільськогосподарської продукції на кожен гектар угідь, мають важливе значення. Ці можливості суттєво залежать від рівня інтенсивності використання земельних ресурсів. Аналіз показників

інтенсивності в різних підприємствах та їх динаміки надасть можливість визначити перспективи подальшого удосконалення використання землі. Рівень інтенсивності використання земельних ресурсів оцінюється за такими критеріями (рис. 1.4).



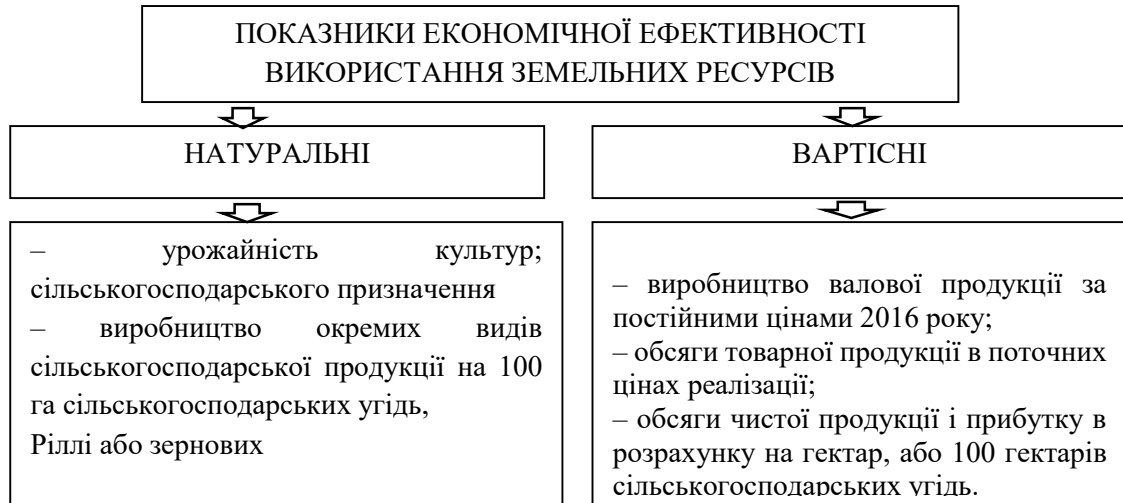
**Рис.1.4. Показники рівня інтенсивності використання землі**

Джерело: розроблено на основі джерела [12, с. 41].

Економічний зміст категорії «ефективність» у сфері економіки полягає у порівнянні витрат із отриманими результатами. Показники економічної ефективності найкращим чином розкривають об'єктивну ціну досягнутого результату і свідчать про доцільність витрати додаткових ресурсів для отримання такого результату. Оцінка економічної ефективності використання земель може включати як систему натуральних, так і вартісних показників (рис. 1.5).

Натуральні показники визначають раціональність використання лише тієї частини сільськогосподарських угідь, з якої отримано продукцію, тоді як вартісні показники охоплюють всю їх площу. Основним критерієм економічної ефективності використання землі є вартість виробленої продукції на одиницю площі [18, с. 30]. Цей показник відображає ключові принципи організації виробництва та управління земельними ресурсами підприємств, зокрема їхню забезпеченість і ефективність використання виробничого потенціалу, а також

взаємодію з поставленими завданнями та взаємозамінність. Даний показник є корисним інструментом для сільськогосподарських підприємств для оцінки ефективності їхньої діяльності, виявлення можливостей оптимізації ресурсів та вдосконалення виробничих процесів.



**Рис.1.5. Показники економічної ефективності використання земельних ресурсів**

Джерело: розроблено на основі джерела [18, с. 30].

Ідею необхідності покращення родючості сільськогосподарських земель за допомогою концепції «розумного фермерства» поділяє значна кількість експертів у сфері сільського господарства та світових лідерів. Багато розвинених країн, таких як США, Німеччина, Нідерланди, Канада, визнали важливість збереження родючості ґрунтів і закріпили її законодавчо у системі заходів.

### Висновки до розділу 1

Отже, найсуттєвішою умовою для підвищення економічної ефективності використання сільських земельних ресурсів є постійні обґрунтування напрямів охорони родючості ґрунту, його фізичної структури і властивостей, впровадження системи заходів з підвищення його економічної родючості. Країни з розвинутою економікою вже усвідомили, те, що охорону родючості земельних ресурсів, боротьбу з різними видами їх забруднення можна ефективно здійснювати тільки на рівні держави. Основним принципом міжнародного законодавства є неприпустимість будь-яких дій на ґрунті, які можуть призвести до погіршення його якості, деградації, забруднення і руйнування.

## РОЗДІЛ 2

### ОЦІНКА ЕФЕКТИВНОСТІ ВИКОРИСТАННЯ ЗЕМЕЛЬНИХ РЕСУРСІВ У ТОВ «АГРО-СЕМ 3»

Сільськогосподарське підприємство Товариство з обмеженою відповідальністю «Агро-Сем3» розташоване на території Семенівської територіальної громади в Бердичівському районі Житомирської області. Товариство є незалежним економічним суб'єктом, що має форму приватної власності. Реєстрацію ТОВ «Агро-Сем3» проведено 18 березня 2008 року Бердичівською районною державною адміністрацією Житомирської області. Головною метою діяльності підприємства є виробництво, переробка і реалізація сільськогосподарської продукції, а також проведення інших видів сільськогосподарської діяльності з метою отримання прибутку через виробничу, торгівельну, посередницьку, комерційну та іншу діяльність. Підприємство є юридичною особою відповідно до законодавства України та функціонує як підприємство приватної власності, забезпечуючи свою правову основу діючим статутом. Предметом діяльності ТОВ «Агро-Сем3» є товарне виробництво сільськогосподарської продукції, її переробка, зберігання, транспортування та реалізація на світовому ринку. Крім того, підприємство здійснює розвиток різних промислів з переробки власної сільськогосподарської продукції, маючи на меті раціональне використання виробничих засобів і трудових ресурсів. Надає різні послуги населенню з: будівельних, ремонтних робіт, обробітку ґрунту, прокату і оренди технічних засобів, консультації, рекламна діяльність та надання кредитів, за умови, що ця діяльність відповідає чинному законодавству [5].

Товариство з обмеженою відповідальністю «Агро-Сем3» представляє собою незалежний господарський суб'єкт, який функціонує на засадах статуту та має статус юридичної особи. Основна мета його діяльності полягає в проведенні виробничих і комерційних операцій з метою отримання відповідного прибутку. Організаційна структура управління ТОВ «Агро-Сем3» відзначається лінійною організацією, яку можна знайти в додатку Б. Основне виробництво включає

рільничі та тракторні бригади. Також в складі підприємства функціонують різні відділи, такі як агрономічний, інженерно-технічний, планово-економічний та бухгалтерія.

Земельний банк Товариства обмеженої відповідальності «Агро-Сем 3» Бердичівського району складає 1003 га. За допомогою таблиці 2.1 розглянемо динаміку землекористування на підприємстві.

Таблиця 2.1

**Склад і структура земельних угідь ТзОВ «Агро-Сем3»**

Вид угідь	2020 р.		2021 р.		2022 р.		2022 р. до 2020 р.	
	га	%	га	%			(+, -)	%
Загальна земельна площа	1079	100,0	1003	100,0	1003	100,0	-76	93,0
Всього сільськогосподарських угідь, з них	1079	100,0	1003	100,0	1003	100,0	-79	93,0
рілля	1030	95,5	970	96,7	990	98,7	-40	96,1

Джерело: розраховано за річними звітами ТзОВ «Агро-Сем3».

За допомогою таблиці видно, що у 2022 році загальна земельна площа зменшилася на 76 га і складає 1003 га. Вся площа землі перебуває у господарському використанні. Площа ріллі у структурі земельних угідь займає 96,7 %, або 990 га.

Основним видом діяльності Товариства з обмеженою відповідальністю «АГРО-СЕМ 3» є: вирощування зернових і бобових культур. У структурі валової продукції ТОВ «Агро-Сем 3» переважають наступні види: пшениця, кукурудза, соняшник, соя та ріпак (табл. 2.2). Відтак, у середньому за 3 роки частка озимої пшениці складала – 32,3%, кукурудзи на зерно – 21,7%, ріпаку озимого – 14,6% та соняшнику – 11,7%.

Таким чином ТзОВ «Агро-Сем3» має зерново-технічну спеціалізацію виробництва. Головна увага підприємства зосереджена на виробництві високомаржинальних культур таких, які мають попит на внутрішньому та зовнішньому ринках. Найбільшою часткою вся продукція рослинництва є експортоорієнтованою на світові ринки, оскільки ціни на неї є вищими у світі і для ТзОВ «Агро-Сем3» зернові, технічні приносять стабільно високі прибутки.



Таблиця 2.2

**Структура валової продукції в ТзОВ «Агро-СемЗ»**

Вид продукції	2020 р.		2021 р.		2022 р.		В середньому за 3 роки	
	тис. грн.	%	тис. грн.	%	тис. грн.	%	тис. грн.	%
Зернові та зернобобові - всього, з них:	187789,8	60,3	220732,6	65,2	240447,4	62,6	218067,3	63,2
пшениця озима	94984,9	30,5	117814,3	34,8	113309,9	29,5	111391,7	32,3
жито	9031,3	2,9	10494,9	3,1	11523,0	3,0	10374,0	3,0
гречка	5294,2	1,7	7109,5	2,1	3841,0	1,0	6799,1	2,0
кукурудза на зерно	64776,6	20,8	74480,3	22,0	77588,5	20,2	74842,5	21,7
ячмінь ярий	11211,3	3,6	9140,8	2,7	12540,4	8,5	12649,4	3,6
інші зернові та зернобобові	2491,4	0,8	1692,7	0,5	1536,4	0,4	2010,6	0,6
Соняшник	34879,7	11,2	39609,9	11,7	47244,5	12,3	40346,2	11,7
Соя	19931,3	6,4	20651,5	6,1	34185,0	8,9	23618,0	6,8
Ріпак озимий	41108,2	13,2	57552,9	17,0	52237,8	13,6	50323,8	14,6
Ріпак ярий	27716,9	8,9	-	-	9986,6	2,6	12336,0	5,6
Всього по під-ву	311425,8	100,0	338546,9	100,0	384101,3	100,0	344691,3	100,0

Джерело: розраховано за річними звітами ТзОВ «Агро-СемЗ».

За даними додатку Б 1 у 2022 р. зернові та зернобобові культури займають найбільшу частку в структурі посівних площ, а саме 63,8%. З усієї площі, відведеної під зернові та зернобобові, пшениця озима охоплює 31,6%, а кукурудза на зерно – 22,2%. Окремо слід відзначити ріпак озимий та соняшник серед технічних культур, які відповідно займають 13,7% та 12,2%. Відзначаються деякі зміни у структурі посівів: загальна посівна площа зменшилась на 76 га у порівнянні з 2020 роком, однак площа зернових культур зросла на 9 га. Також відбулося збільшення площі технічних культур, зокрема соняшника та сої, на 6 га та 10 га відповідно. Отже, підприємство адаптує свою виробничу діяльність в залежності від прибутковості різних видів продукції.

Ефективність використання земельних ресурсів у ТзОВ «Агро-СемЗ» наведено у таблиці 2.3, який засвідчує про зростання урожайності пшениці на 11,77 ц/га, ріпака озимого на 12,21 ц/га, кукурудзи на зерно на 4,59 ц/га та сої на 3,85 ц/га. Водночас, деякі показники урожайності сільськогосподарських культур підприємства мають негативне значення. Так, наприклад, урожайність соняшника знизилася на 4,29 ц/га. Загалом, за 2022 р. у порівнянні з 2020 р.,

у ТзОВ «Агро-СемЗ» на 100 га с.-г. угідь збільшився обсяг валової продукції (в постійних цінах 2016 р.) на 9433 тис. грн., товарної на 684 тис. грн., а прибутку на 1992 тис. грн. Отже, зростання показників свідчить про ефективне використання земельних ресурсів.

Таблиця 2.3

**Економічна ефективність використання земельних ресурсів  
у ТОВ «Агро-СемЗ»**

Показник	2020 р.	2021р.	2022р.	2022р. до 2020 р.	
				(+, -)	%
<b>НАТУРАЛЬНІ:</b>					
Урожайність, ц/га:					
Пшениця	47,3	37,84	59,07	11,77	124,88
Кукурудза	78,90	100,65	83,49	4,59	105,82
Соняшник	30,03	28,38	25,74	-4,29	85,71
Соя	23,32	33,77	27,17	3,85	116,51
Ріпак озимий	18,37	38,50	30,58	12,21	166,47
Вироблено на 100 га ріллі, ц зернових та зернобобових	2383,26	1707,97	2765,18	381,92	116,03
Рівень розораності земель,%	99,01	99,01	99,08	0,07	100,07
<b>ВАРТІСНІ:</b>					
Одержано на 100 га с.-г. угідь, тис. грн.:					
- валової продукції	28862	33753	38295	9433	132,68
- товарної продукції	3349	3915	4033	684	120,42
- прибутку (+), збитку (-)	640	725	2632	1992	411,25
Рівень рентабельності галузі рослинництва, %	46,7	13,5	40,9	-5,8	-

Джерело: розраховано за річними звітами ТзОВ «Агро-СемЗ».

За додатком Б2, видно, що за 2020-2021 рр. у ТзОВ «Агро-СемЗ» збільшилася кількість основних виробничих фондів сільськогосподарського призначення на 945 тис. грн., що є позитивною динамікою. Показник ефективності використання основних засобів, такий як фондвіддача, зріс за 2022 році на 0,09 грн. Така ситуація засвідчує про зростання вартості основних засобів виробництва. Фондоємність продукції, що є оберненою до фондвіддачі, залишається стійкою і свідчить про позитивні досягнення. Фондоозброєність, для ТзОВ «Агро-СемЗ» характеризує вартість основних засобів на одного

робітника, збільшилася на 61,6 тис. грн. або 8,7 %, і 2022 році становила 773 тис. грн. Це є позитивною динамікою, оскільки працівники можуть обслуговувати більшу кількість технічних засобів. Негативним є те, що за 2020-2022 рр. зріс ступінь зносу на 1,7 % і в 2022 році становив 49,3 %. Коефіцієнт обороту оборотних засобів вказує, що за 2022 р. кількість оборотів зменшилася на 0,32 та тривалість обороту зросла на 50 днів.

Рівень забезпечення персоналом підприємства та його продуктивне використання визначають організаційно-технічний ступінь розвиненості виробництва, інтенсивність використання техніки та технологій, а також засобів праці. Від раціональності використання трудових ресурсів у процесі виробництва сільськогосподарської продукції ТзОВ «Агро-СемЗ» залежать обсяг, собівартість та якість виробленої продукції і багато іншого. За допомогою додатку БЗ було проведено оцінку ефективності використання трудових ресурсів на підприємстві. Коефіцієнт використання трудових ресурсів вказує на ступінь застосування ручної праці. За 2022 р. коефіцієнт використання трудових ресурсів зріс на 0,01 пункти та становив 0,99. З розрахунків видно, що протягом останніх трьох років відзначається зростання обсягу виробленої валової продукції на одного працівника на 1807,7 тис. грн., чистого доходу на 127,23 тис. грн та чистого прибутку на 397,72 тис. грн. Таким чином, трудові ресурси ефективно використовуються на підприємстві.

Ефективність господарської діяльності ТзОВ «Агро-СемЗ» наведено у таблиці 2.4. Як видно з даних таблиці у підприємстві за 2020-2022 рр. загальний обсяг валової продукції збільшився на 72675,5 млн. грн (або на 23,34%). У 2022 році чистий дохід становив 40456 тис. грн., що на 4316 тис. грн. більше, ніж у 2020 році, а це свідчить про те, що підприємство веде ефективну господарську діяльність. Про це засвідчує зростання прибутку у розрахунку на 1 га сільськогосподарських угідь та 1 середньорічного працівника. Норма прибутку і рентабельність у 2022 році становили, відповідно 14 % і 34,3 %, що на 4,0 % і 10,86 % більше, ніж у 2020 році.

Найбільш прибутковими сільськогосподарськими культурами у підприємстві є: кукурудза на зерно – 66,1%, пшениця – 58,9% та ріпак озимий – 54,3% (дод. Б4). Отже, оскільки показники, представлені в таблиці 2.3 та додатку Б5, є узагальнюючими критеріями оцінки економічної продуктивності підприємства, можна стверджувати, що вони підтверджують ефективність виробництва продукції на ТОВ «Агро-Сем 3».

Таблиця 2.4

## Ефективність господарської діяльності у ТзОВ «Агро-Сем3»

Показник	2020 р.	2021р.	2022р.	2022р. до 2020 р.	
				(+,-)	%
Вироблено валової продукції (в постійних цінах 2016 р.), всього, млн. грн.	311425,8	338546,9	384101,3	72675,5	123,34
в т.ч. з розрахунку на:					
- 1 га сільськогосподарських угідь, грн.	288,62	337,53	382,95	94,33	132,68
- 1 середньорічного працівника, грн.	5875,96	6638,17	7682,03	1807,07	130,74
Отримано чистого доходу, всього, тис. грн.	36140	39265	40456	4316	111,94
в т.ч. з розрахунку на:					
- 1 га сільськогосподарських угідь, грн.	33,49	39,15	40,33	6,84	120,42
- 1 середньорічного працівника, грн.	681,89	769,90	809,12	127,23	118,66
Отримано чистого прибутку (+), збитку (-), всього, тис. грн.	6905	7267	26401	19496	382,35
в т.ч. з розрахунку на:					
- 1 га сільськогосподарських угідь, грн.	6,40	7,25	26,32	19,92	411,25
- 1 середньорічного працівника, грн.	130,28	142,49	528,02	397,72	405,30
Норма прибутку, %	10	1,6	14	4,0	-
Рівень рентабельності, %	23,44	22,6	34,3	10,86	-

Джерело: розраховано за річними звітами ТзОВ «Агро-Сем3».

Прибутковість підприємства в значній мірі визначається результативністю використання його ресурсів. У сфері сільськогосподарського виробництва велике значення має земля, яка є основним засобом та об'єктом виробництва. Земельні ресурси в агросекторі є не лише ключовим засобом праці, але й об'єктом виробництва. Результативність використання землі визначає якість та кількість сільськогосподарської продукції. Проте за останні три роки показник норми

прибутку збільшився на 4,1%, а рівень рентабельності зріс на 10,86 %, що свідчить про підвищення ефективності використання земельних ресурсів у процесі виробництва сільськогосподарської продукції.

Отже, можна стверджувати, що на ТзОВ «Агро-СемЗ» засоби виробництва та праця працівників раціонально використовуються, про що свідчать наведені економічні показники. Як видно з даних таблиці 2.5, коефіцієнт покриття активів та власного капіталу на підприємстві не зазнав ніяких змін. Це вказує на те, що ТзОВ «Агро-СемЗ» має можливість своєчасно погашати свої боргові зобов'язання за рахунок наявних активів та власного капіталу.

Таблиця 2.5

**Показники окупності витрат у ТзОВ «Агро-СемЗ»**

Показник	2020 р.	2021 р.	2022 р.	2022 р. до 2020 р. (+, -)
1. Коефіцієнт покриття активів	1,7	1,5	1,7	0
2. Коефіцієнт окупності активів	0,2	0,3	0,3	0,1
3. Коефіцієнт покриття власного капіталу	1,6	1,5	1,6	0
4. Коефіцієнт окупності власного капіталу	0,2	0,2	0,2	0
5. Загальна економічна рентабельність, %	3,9	3,1	0,6	-3,3
6. Комерційна рентабельність, %	25,6	19,2	3,9	-21,7

Джерело: розраховано за річними звітами ТзОВ «Агро-СемЗ».

Отже, можна зробити висновок, що за останні 3 роки економічна ефективність виробництва ТзОВ «Агро-СемЗ» зросла. Про це за 2020-2022 рр. засвідчує, не тільки зростання зростання прибутку на 3916,0 тис. грн, але й коефіцієнт окупності виробничих витрат, який зріс на 0,3 пункти (дод. В6). Відтак, коефіцієнт покриття виробничих витрат у ТзОВ «Агро-СемЗ» показує, що 1 грн. чистого доходу виробничі витрати підприємства покриваються на 0,9 грн. у 2022 році та 0,7 грн. у 2020 році. За аналізований період значної зміни зазнав коефіцієнт окупності витрат на збут. У 2022 році він становив 19,2, що на 46,7 менше, ніж у 2020 році.

За 2022 р. значення коефіцієнта швидкої ліквідності складає 0,45, що на 0,05 менше встановленого нормативу. Це вказує на те, що підприємство не може погасити всі свої поточні зобов'язання за рахунок власних грошових коштів (дод. Б7). Коефіцієнт забезпеченої ліквідності має тенденцію до зростання і в 2022 р.

свідчить, що 89 %, боргів підприємство може погасити за рахунок власного майна.

Показник рентабельності активів майна збільшилися на 10,7 пунктів, рентабельність залученого капіталу – на 16,7 пункти, рентабельність оборотних активів – на 12,2 пункти, рентабельність власного капіталу – на 5,9 пункти, чистої рентабельності продажу продукції – на 6,4 пункти. Тобто підприємства більше отримують прибутку на 1 грн. витрат (активів, капіталу) (Дод. Б8). Лише рентабельність реалізованої продукції підвищилась на 10,86 пункти. Це свідчить, що виробничі витрати використовуються раціонально, що забезпечує покриття виробничих витрат.

Збільшення показників рентабельності господарської діяльності ТзОВ «Агро-СемЗ» на 6,0 пунктів свідчить про наявність значних резервів у використанні засобів виробництва і персоналу підприємства. Проте, слід більш економно відноситись до загально-виробничих витрат та доцільності фінансових операцій. Фінансова стійкість підприємства визначає його здатність забезпечити платоспроможність впродовж часу, дотримуючись балансу між власним та залученим капіталом. Вона відображає збалансованість ресурсів та їхніх джерел формування, доходів та витрат, грошових і товарних потоків. Оцінка фінансової стійкості ґрунтується на взаємодії власного та залученого капіталу підприємства. За висновками з додатків Б9-Б10 можна констатувати позитивні зміни у показниках, що характеризують фінансову стійкість. Коефіцієнт автономії перевищує нормативне значення, свідчачи про самостійність підприємства від зовнішніх джерел фінансування, наприклад, у 2022 році підприємство забезпечувало своє фінансування за рахунок власного капіталу. Коефіцієнт фінансової стабільності збільшився на 0,96 і більше проти нормативу на 1,54 пунктів, та спадає частка залученого капіталу, що призвело до незначної фінансової залежності підприємств.

Загалом, У ТзОВ «Агро-СемЗ» галузь рослинництва є прибутковою. Проте, спостерігається зниження норм внесення мінеральних і органічних

добрив, що призводить до зменшення вмісту у ґрунті азоту, фосфору та калію (табл. 2.6).

Таблиця 2.6

**Показники внесення мінеральних і органічних добрив на 1 га  
у ТзОВ «Агро-СемЗ»**

Показники	Норма внесення	2020 р.	2021 р.	2022 р.	2022 р. +, -, до	
					норми	2020 р.
Внесено мінеральних добрив на 1 га, кг. д. р.	20-50	11	15	16	-4	5
Внесено органічних добрив на 1 га, т.	30-40	15	11	10	-20	-5

Джерело: розраховано за річними звітами ТзОВ «Агро-СемЗ».

У такий спосіб знижується урожайність сільськогосподарських культур, якість одержаної продукції та знижується стійкість рослин до несприятливих кліматичних умов.

### Висновок до розділу 2

Отже, земельний банк ТзОВ «Агро-СемЗ» Бердичівського району складає 1003 га. У 2022 році загальна земельна площа зменшилася на 76 га і складає 1003 га. Площа ріллі у структурі земельних угідь займає 96,7 %, або 990 га. ТзОВ «Агро-СемЗ» має зерново-технічну спеціалізацію виробництва. Головна увага підприємства зосереджена на виробництві високомаржинальних культур таких, які мають попит на внутрішньому та зовнішньому ринках. Найбільшою часткою вся продукція рослинництва є експортоорієнтованою на світові ринки, оскільки ціни на неї є вищими у світі і для ТзОВ «Агро-СемЗ» зернові, технічні приносять стабільно високі прибутки. Наразі особливої актуальності набуває інтенсифікація сільськогосподарського виробництва. Головними напрямками якої стали: розробка нових і удосконалення існуючих видів мінеральних добрив з великими дозами внесення під сільськогосподарські культури; інноваційних засобів для захисту рослин від хвороб і шкідників, таких як інсектициди і фунгіциди, і вдосконалення методів їх застосування; створення якісно нових стимуляторів росту і розвитку сільськогосподарських рослин і тварин, а також розширення масштабів їх практичного використання.

### РОЗДІЛ 3

## НАПРЯМИ ПІДВИЩЕННЯ ЕКОНОМІЧНОЇ ЕФЕКТИВНОСТІ ВИКОРИСТАННЯ ЗЕМЕЛЬНИХ РЕСУРСІВ У ТЗОВ «АГРО-СЕМЗ»

Надінтенсивне використання сільськогосподарських земель у ТЗОВ «Агро-СемЗ» за 2020-2022 рр. спричинило погіршення родючості ґрунтів через недобір поживних речовин у ґрунті, його переущільнення, зменшення водопроникності та аерозійної стійкості. В сукупності ці явища призвели до вимушеного перегляду підходів до виробничої діяльності у підприємстві. На рисунку 3.1 обґрунтовано головні заходи, які мають забезпечити підвищення ефективності використання земельних угідь у ТЗОВ «Агро-СемЗ» як основи сільськогосподарського виробництва.



**Рис. 3. 1. Заходи та очікувані результати щодо підвищення економічної ефективності використання земельних ресурсів у підприємстві**  
Джерело: власні дослідження.



Використання земельних ресурсів у ТзОВ «Агро-СемЗ» протягом останніх років не завжди відповідало науковим обґрунтуванням, що призвело до нерівномірності урожайності сільськогосподарських культур. У зв'язку з цим проблема раціонального використання земельних ресурсів і забезпечення приросту врожаю вимагає прийняття відповідних рішень. У ТзОВ «Агро-СемЗ», не вдається підвищити урожайність сільськогосподарських культур за рахунок наявних технологій. Керівництво підприємства повинно звернути увагу на зміну технологічного підходу в напрямку інтенсифікації, щоб підвищити продуктивність землі. Важливим аспектом в умовах інтенсифікації сільськогосподарського виробництва є внесення мінеральних і органічних добрив на 1 гектар земельної площі. Але, будь-які зміни технології вимагають нових розрахунків постійних і змінних витрат, а також рівня беззбиткової урожайності. Так, у ТзОВ «Агро-СемЗ», до 2024 р. керівництво планує збільшити внесення добрив (табл.3.1).

Таблиця 3.1

**Прогноз внесення мінеральних і органічних добрив у ТзОВ «Агро-СемЗ»**

Показники	Норма внесення	2022 р.	Прогноз 2024 р.	2024 р. +, – до 2022 р.
Внесено мінеральних добрив на 1 га, кг. д. р.	20-50	16,0	24	8
Внесено органічних добрив на 1 га, т.	30-40	10	15	5

Джерело: власні дослідження.

Таким чином, у ТзОВ «Агро-СемЗ» планується, збільшення внесення мінеральних добрив на 8 кг. д.р. на 1 га, та органічних добрив на 5 т. на 1 га.

Прибуток від реалізації продукції рослинництва визначають в розрахунку на одиницю площі за формулою:

$$\dot{I} = q(p - AVC) - FC, \text{ грн/га} \quad (3)$$

$$\dot{I} = p - z = p - AVC - \frac{FC}{q}, \text{ грн/ц} \quad (4)$$

А приріст прибутку з 1 га землі при збільшенні урожайності з базового ( $q_6$ ) до нового рівня ( $q_i$ ):

$$\Delta \dot{I}_{\text{сдi}} = (p - AVC)(q_i - q_6), \text{ грн./га} \quad (5)$$

Проведені розрахунки дають можливість встановити залежність, відповідно до якої можна розрахувати зниження (зростання) прибутку при зменшенні (зростанні) урожайності на 1 ц/га:

$$\Delta \Pi = \frac{FC}{q_6^2 - q_6}, \text{ грн./ц.}$$

Ріст урожайності призводить не тільки до збільшення обсягів реалізованої продукції, але і суттєво знижує її собівартість. Між собівартістю продукції і урожайністю спостерігається обернений зв'язок. Механізм взаємозалежності урожайності і затрат наведений у таблиці 3.2.

Таблиця 3.2

**Прогнозні показники затрат на виробництво зернових культур в залежності від урожайності у ТзОВ «Агро-СемЗ»**

Урожайність, ц/га	Собівартість, грн./ц	Витрати, грн./ц	
		постійні	змінні
30,0	572,0	74,0	498,0
35,0	553,6	74,0	479,6
40,0	525,2	74,0	451,2
45,0	516,8	74,0	442,8
50,0	498,4	74,0	424,4
55,0	434,4	74,0	360,4
60,0	480,0	74,0	406,0
65,0	461,6	74,0	387,6
70,0	443,2	74,0	369,2
75,0	424,8	74,0	350,8

Джерело: власні дослідження

Відтак, за зростання урожайності з 30,0 ц/га до 35,0 ц/га, або на 16,67% собівартість 1 цнт зменшується з 572,0грн до 533,6грн (на 18,4грн) або на 3,2%. А за збільшення урожайності до 40,0 ц/га., тобто на 33,34 % від вихідного рівня, собівартість 1 цнт зменшується до 525,2грн, або на 6,4%. Нарощування

урожайності на 50 % забезпечить зменшення собівартості 1 цнт на 55,20 грн, або на 9,6%.

Як бачимо, що кожна прибавка урожайності на 16,67 %, від вихідного рівня, призводить до зменшення собівартості 1 цнт на 18,40грн або на 3,2%. (таб. 3.2).

Проведені розрахунки базисним методом у таблиці 3.3, доводять, що приріст прибутку в розрахунку на 1 га пропорційний росту урожайності зернових культур. Так, при зростанні урожайності з 30,0 до 35,0 ц/га, або на 16,67 %, прибуток в розрахунку на 1 га збільшується з 5561,5 до 6740,5 грн/га або 21,2 %, а в розрахунку на 1 ц. – з 253,1 до 258,5 грн/ц або на 10,2 %.

Таблиця 3.2

**Прогнозні показники прибутку в залежності від рівня урожайності при вирощуванні зернових культур у ТзОВ «Агро-СемЗ»**

Урожайність, ц/га	Прибуток з 1 га		Прибуток на 1 ц	
	грн	приріст, %	грн	приріст, %
30,0	5561,5	-	253,1	-
35,0	6740,5	21,2	258,5	10,2
40,0	8034,7	19,2	263,4	8,4
45,0	9464,8	17,8	267,9	7,1
50,0	11036,0	16,6	272,0	6,0
55,0	12757,6	15,6	275,7	5,1
60,0	14658,5	14,9	279,0	4,4
65,0	16754,6	14,3	282,1	3,9
70,0	19050,0	13,7	284,9	3,4
75,0	21583,7	13,3	287,4	2,9

Джерело: власні дослідження.

За зростання урожайності до 40,0 ц/га, тобто на 20 % від вихідного рівня, приріст прибутку 8034,7 грн/га 263,4 грн/ц, або на 42,4 и 18,6%. Нарощування урожайності на 50 % забезпечить приріст прибутку – відповідно на 63,6 і 25,7%. Як бачимо, що кожна 16,67 % прибавка урожайності від вихідного рівня призводить до приросту прибутку в розрахунку на 1 га за незмінної величини, яка дорівнює 21,2 %. Такий показник є виробничим левериджем. В розрахунку на 1 ц реалізованої продукції приріст прибутку має знижуючий характер – 10,2 % , 8,4 %...2,9 %.

Враховуючи перспективний напрям інвестиційної діяльності ТзОВ «Агро-Сем3», а саме ефективне вирощування зернових, необхідно визначити необхідний комплекс робіт, обсяг інвестицій та спланувати джерела їх надходження.

Пропонується до впровадження у ТзОВ «Агро-Сем3» пшениця озима сорту «Андромеда». Сорт середньо рослий (127-140 см) та середньостиглий, досягає за 297-302 дні. Зимостійкість висока, в польових умовах – 8,9-9,0; до посухи – 8,8-8,9 бала. За роки випробування сорт слабо уражувався основними хворобами. Середній врожай зерна для Житомирського регіону – 85,4 ц/га [12]. Напрямок використання на зерно продовольче та кормові цілі. Прогнозне обґрунтування запропонованих заходів наведемо у таблиці 3.3.

За даними таблиці видно, що впровадження у підприємстві в сівозміну пшениці сорту «Андромеда», яка має вдвічі вищу урожайність та відповідно нижчу собівартість на 20,2 %. В результаті з 360 га посіву, на якій зазвичай висіває пшеницю підприємство отримаємо з кожного центнера по 368,2 грн. прибутку, рівень рентабельності становить 86,7 %.

Таблиця 3.3

**Прогнозне обґрунтування ефективності  
ресурсозберігаючої технології вирощування пшениці озимої  
сорту тритікале в ТзОВ «Агро-Сем3»**

Показники	Одиниці виміру	Роки		Зміна показника 2024 р. до 2022 р., (+/-)
		Фактичний обсяг, 2022 р.	Проектний обсяг, 2024 р.	
Площа посіву	га	313	360	47
Урожайність	ц/га	59,0	75,1	16,1
Валове виробництво	ц	18467	27036	8569
Загальні витрати	тис грн.	8217,8	11484,9	3267,1
Ціна 1 ц	грн.	661,0	793,0	132,0
Виробнича собівартість проданого 1 ц	грн.	445,0	424,8	-20,2
Прибуток з 1 ц	грн.	216	368,2	152,2
Рентабельність	%	48,5	86,7	38,2

Джерело: власні дослідження.

Крім, пшениці сорту «Андромеда» пропонується до впровадження у підприємстві середньоранній трьохлінійний гібрид кукурудзи універсального

використання. Висота рослини 240-250см. Зерно зубоподібне, жовтого кольору. Висота рослин 240-250 см, наземних вузлів на стеблі 11-12, листків 16. Качан великий, майже циліндричної форми, формується на висоті 75-80 см, довжина 21-23 см ,рядів зерен 16, у ряду 36-40 зерен, верхівка качана добре озерена, маса 1000 зерен 250-260г . Середня урожайність кукурудзи складає 80-90 ц з 1 га [6]. Обґрунтуємо доцільність вирощування кукурудзи у ТзОВ «Агро-СемЗ» (табл. 3.4).

Таблиця 3.4

**Прогнозне обґрунтування ефективності  
вирощування гібриду кукурудзи в ТзОВ «Агро-СемЗ»**

Показники	Одиниці виміру	Роки		Зміна показника 2024 р. до 2022 р., (+/-)
		Фактичний обсяг, 2022 р.	Проектний обсяг, 2024 р.	
Площа посіву	га	220	300	80
Урожайність	ц/га	83,5	112,0	28,5
Валове виробництво	ц	18370	33600	15230
Загальні витрати	тис грн	7568,4	12633,6	5065,2
Ціна 1 ц	грн.	581,0	655,0	74,0
Виробнича собівартість 1 ц	грн.	412,0	376,0	-36,0
Прибуток з 1 ц	грн.	169,0	279,0	110,0
Рентабельність	%	41,0	74,2	33,2

Джерело: власні дослідження.

За розрахунками видно, що застосування гібриду кукурудзи універсального сорту, урожайність зросте на 28,5 ц з 1 га та прибуток становитиме з 1 ц близько 279 грн., з рентабельністю 74,2 %.

Викликає інтерес у аграріїв посів ріпаку. Насіння 1 т ріпаку «Чорний велетень» ціна 1 т.18000,00 грн. Новий сорт безерукового ріпаку озимого створено в лабораторії селекції і насінництва ріпаку Інституту землеробства УААН методом гібридизації з наступним індивідуально-сімейним добром. Призначення сорту: отримання продовольчої олії і шроту. Сорт рекомендований для вирощування в Лісостепу і Поліссі України. За даними Інституту землеробства УААН, у середньому за роки випробування в умовах дослідного господарства “Чабани” Києво-Святошинського району Київської області

врожайність насіння складає 37,0 ц/га. Вміст олії в насінні 46,1%, ерукової кислоти в олії – 0,4%, глюкозинолатів у насінні – 17,0 мкмоль/г. Просторова ізоляція від посівів інших сортів ріпаку становить не менше 500 м [6].

За даними таблиці 3.5 видно, що вирощування ріпаку озимого, сорту «Чорний велетень» є економічно вигідним для ТзОВ «Агро-СемЗ».

За даними таблиці, видно, що ріпак є прибутковою культурою і підприємству економічно доцільно її висівати. В результаті з 180 га посіву озимого ріпаку підприємство отримає з кожного центнера по 850,0 грн. прибутку, рівень рентабельності становить 119,7 %.

Таблиця 3.5

**Прогнозне обґрунтування ефективності вирощування  
ріпаку озимого, сорт «Чорний велетень» в ТзОВ «Агро-СемЗ»**

№ п/п	Показники	Одиниці виміру	Роки		Зміна показника 2024 р. до 2022 р., (+/-)
			Фактичний обсяг, 2022 р.	Проектний обсяг, 2024 р.	
1.	Площа посіву	га	135	180	45
2.	Урожайність	ц/га	30,6	45,5	14,9
3.	Валове виробництво	ц	4131,0	8190,0	4059,0
4.	Загальні витрати	тис грн.	3387,4	5814,9	2427,5
5.	Ціна 1 ц	грн.	1410,0	1560,0	150,0
6.	Виробнича собівартість проданого 1 ц	грн.	820,00	710,0	-110,0
7.	Прибуток з 1 ц	грн.	590,0	850,0	260,0
8.	Рентабельність	%	72,0	119,7	47,7

Джерело: власні дослідження.

Отже, у ТзОВ «Агро-СемЗ», не вдається збільшити урожайність сільськогосподарських культур за рахунок наявних технологій. Керівництво підприємства повинно звернути увагу на зміну технологічного підходу в напрямку інтенсифікації, щоб підвищити продуктивність землі. Важливим аспектом в умовах інтенсифікації сільськогосподарського виробництва є внесення мінеральних і органічних добрив на 1 гектар земельної площі.

За розрахунками ріст урожайності призводить не тільки до збільшення обсягів реалізованої продукції, але і суттєво знижує її собівартість. Між

собівартістю продукції і урожайністю спостерігається обернений зв'язок. Відтак, за зростання урожайності з 30,0 ц/га до 35,0 ц/га, або на 16,67% собівартість 1 цнт зменшується з 572,0грн до 533,6грн (на 18,4грн) або на 3,2%. А за збільшення урожайності до 40,0 ц/га., тобто на 33,34 % від вихідного рівня, собівартість 1 цнт зменшується до 525,2грн, або на 6,4%. Нарощування урожайності на 50 % забезпечить зменшення собівартості 1 цнт на 55,20 грн, або на 9,6%. Як видно із розрахунків, кожна прибавка урожайності на 16,67 %, від вихідного рівня, призводить до зменшення собівартості 1 цнт на 18,40грн або на 3,2%.

Проведені розрахунки базисним методом у таблиці 3.3, доводять, що приріст прибутку в розрахунку на 1 га пропорційний росту урожайності зернових культур. Так, при зростанні урожайності з 30,0 до 35,0 ц/га, або на 16,67 %, прибуток в розрахунку на 1 га збільшується з 5561,5 до 6740,5 грн/га або 21,2 %, а в розрахунку на 1 ц. – з 253,1 до 258,5 грн/ц або на 10,2 %.

### **Висновок до розділу 3**

Отже, надінтенсивне використання сільськогосподарських земель у ТзОВ «Агро-Сем3» за 2020-2022 рр. спричинило погіршення родючості ґрунтів через недобір поживних речовин у ґрунті, його переущільнення, зменшення водопроникності та аерозійної стійкості. В сукупності ці явища призвели до вимушеного перегляду підходів до виробничої діяльності у підприємстві.

За проведеними розрахунками видно, що запропоновані заходи є доцільними, адже підприємство може щорічно отримувати певні доходи. Зокрема, рентабельність запропонованих заходів по застосуванню – пшениці, ріпаку, кукурудзи становитиме від 9,4 % до 23,2 %.

Таким чином, сільськогосподарські підприємства, які знаходяться в зоні низької урожайності, мають реальні резерви росту ефективності виробництва сільськогосподарських культур. В розрахунку на одну гривню додаткових витрат вони можуть отримати більш високий економічний результат у порівнянні з господарствами, які знаходяться в зоні середньої і високої урожайності.

## ВИСНОВКИ ТА ПРОПОЗИЦІЇ

У результаті дослідження встановлено, що земельні ресурси є необхідною основою для матеріального і духовного виробництва. Розвиток продуктивних сил, масштаби виробництва і матеріальне благополуччя нації тісно пов'язані із характером і рівнем ефективності використання земель. Водночас, сучасний рівень продуктивності землі підтримується шляхом подальшого використання природних запасів мінеральних речовин, але цей процес веде до їх виснаження: щорічні втрати майже втричі перевищують відновлення. Це пов'язано зі значним зменшенням використання добрив, які вносяться на 1 гектар посівів. За період з 1990 по 2022 рр. використання мінеральних добрив скоротилося на 2,3 рази, а органічних - на 3 рази.

Земельний банк ТзОВ «Агро-СемЗ» Бердичівського району складає 1003 га. У 2022 році загальна земельна площа зменшилася на 76 га і складає 1003 га. Вся площа землі перебуває у господарському використанні. Площа ріллі у структурі земельних угідь займає 96,7 %, або 990 га. Головним видом діяльності Товариства з обмеженою відповідальністю «АГРО-СЕМ З» є: вирощування зернових і бобових культур. ТзОВ «Агро-СемЗ» має зерново-технічну спеціалізацію виробництва. Головна увага підприємства зосереджена на виробництві високомаржинальних культур таких, які мають попит на внутрішньому та зовнішньому ринках. Найбільшою часткою вся продукція рослинництва є експортоорієнтованою на світові ринки, оскільки ціни на неї є вищими у світі і для ТзОВ «Агро-СемЗ» зернові, технічні приносять стабільно високі прибутки.

У підприємстві за 2020-2022 рр. загальний обсяг валової продукції збільшився на 72675,5 млн. грн (або на 23,34%). У 2022 році чистий дохід становив 40456 тис. грн., що на 4316 тис. грн. більше, ніж у 2020 році, а це свідчить про те, що підприємство є прибутковим. Водночас, виявлено, що для ТзОВ «Агро-СемЗ» найважливішими резервами підвищення економічної



ефективності використання земельних ресурсів є збільшення внесення мінеральних добрив.

у ТзОВ «Агро-СемЗ», не вдається збільшити урожайність сільськогосподарських культур за рахунок наявних технологій. Керівництво підприємства повинно звернути увагу на зміну технологічного підходу в напрямку інтенсифікації, щоб підвищити продуктивність землі. Важливим аспектом в умовах інтенсифікації сільськогосподарського виробництва є внесення мінеральних і органічних добрив на 1 гектар земельної площі. За розрахунками ріст урожайності призводить не тільки до збільшення обсягів реалізованої продукції, але і суттєво знижує її собівартість. Між собівартістю продукції і урожайністю спостерігається обернений зв'язок. Відтак, за зростання урожайності з 30,0 ц/га до 35,0 ц/га, або на 16,67% собівартість 1 цнт зменшується з 572,0грн до 533,6грн (на 18,4грн) або на 3,2%. А за збільшення урожайності до 40,0 ц/га., тобто на 33,34 % від вихідного рівня, собівартість 1 цнт зменшується до 525,2грн, або на 6,4%. Нарощування урожайності на 50 % забезпечить зменшення собівартості 1 цнт на 55,20 грн, або на 9,6%. Як видно із розрахунків, кожна прибавка урожайності на 16,67 %, від вихідного рівня, призводить до зменшення собівартості 1 цнт на 18,40грн або на 3,2%.

Проведені розрахунки базисним методом у таблиці 3.3, доводять, що приріст прибутку в розрахунку на 1 га пропорційний росту урожайності зернових культур. Так, при зростанні урожайності з 30,0 до 35,0 ц/га, або на 16,67 %, прибуток в розрахунку на 1 га збільшується з 5561,5 до 6740,5 грн/га або 21,2 %, а в розрахунку на 1 ц. – з 253,1 до 258,5 грн/ц або на 10,2 %.

## СПИСОК ВИКОРИСТАНИХ ДЖЕРЕЛ

1. Аверчев О.В., Аверчева Н.О. Напрями підвищення ефективності використання земельних ресурсів у фермерських господарствах. Економіка та держава. 2020. № 5. С. 15-22. DOI: 10.32702/2306-6806.2020.5.15
2. Баланюк І.Ф., Драбчук Н.Ю. Економічна ефективність використання земельних ресурсів: теоретичний аспект. Інноваційна економіка. 2018. №9-10. URL: <http://inneco.org/index.php/inneco/article/view/343>.
3. Биба В.А., Корінець Р. Я. Економічні аспекти державної підтримки фермерських господарств України. Агросвіт. 2018. №11. С. 27-32.
4. Галас Л. І., Дзямучич М. І., Шматковська Т. О. Особливості експортної діяльності сільськогосподарських підприємств в Україні. Економічний форум. 2021. № 2. С. 74-79.
5. Грабчук, І., Бугайчук, В., Рудницький, В. (2023). Підвищення економічної ефективності використання земельних ресурсів сільськогосподарськими підприємствами. Економіка та суспільство, (56). <https://doi.org/10.32782/2524-0072/2023-56-48>.
6. Гаража О.П. Види та показники ефективності використання сільськогосподарських угідь в управлінні земельними ресурсами України. Економіка та суспільство. 2016. Вип. 3. С. 52–60. URL : [www.economyandsociety.in.ua](http://www.economyandsociety.in.ua).
7. Грошев С. В. Організаційно-економічний механізм управління ефективністю використання земельних ресурсів фермерських господарств. Бізнес Інформ. 2019. № 1. С. 208-214.
8. Грошев С. В. Управління smart-спеціалізацією фермерських господарств як стратегічній напрям підвищення ефективності використання земельних ресурсів. Український журнал прикладної економіки. 2018. Т. 3. № 2. С. 217-225.
9. Грошев С. В. Управління ланцюгами створення цінності в контексті підвищення ефективності використання земельних ресурсів фермерських господарств. Актуальні проблеми інноваційної економіки. 2018. № 4. С. 76-83.
10. Гулько, О. Ефективність використання еколого-економічних чинників у потенціалі земельних ресурсів Вінницької області. Технічні науки та технології, 2022. 3(29), 186–191. [https://doi.org/10.25140/2411-5363-2022-3\(29\)-186-191](https://doi.org/10.25140/2411-5363-2022-3(29)-186-191)
11. Дерій Ж. В., Вінниченко К. О. Інструменти екологічної політики при вирішенні проблем раціонального використання земельних ресурсів. Проблеми і перспективи економіки та управління. Чернівці: ЧНТУ, 2018. № 4 (16). С. 7-15.

12. Дивнич О.Д., Дивнич А., Воронько-Невіднича Т.В. Управління земельними ресурсами фермерських господарств. Економіка і суспільство. 2019. Вип. 20. С. 209-220.

13. Збарський В. К., Талавиця М. П. Використання земельних угідь України на засадах інтенсифікації: монографія. Київ. ФОП Ямчинський О.В. 2023. 570 с.

14. Камінецька О.В. Еколого-економічна ефективність управління земельно-ресурсним потенціалом на основі аналізу рівня добробуту / О.В. Камінецька, Т.М. Сіроштан, Л.Ю. Кочеригін // Ефективна економіка. – Дніпровський ДАЕУ: ТОВ «ДКС-Центр», 2022. - Вип. 10. Електронний ресурс: <https://nauka.com.ua/index.php/ee/article/view/667>

15. Кондратюк А. С. Питання ефективного використання земель за законодавством України. Теорія і практика правознавства. 2018. Вип. 1 (13). URL: <http://tlaw.nlu.edu.ua/article/view/131210/130234>.

16. Коробська А. О. Нормативна грошова оцінка земель як інструмент регуляторної політики у сфері використання земельних ресурсів. Формування ринкових відносин в Україні. 2019. №1. С. 115-124.

17. Краснолуцький О.В., Шевченко О.В. Еколого-економічний стан і способи сучасного сільськогосподарського землекористування. Вісник аграрної науки. 2018. № 3 (780). С. 68-74.

18. Кузнецова Г. С. Облік упорядкування та підвищення ефективності використання земель сільськогосподарських підприємств: кваліфікаційна робота на здобуття освітнього ступеня «Магістр» за спеціальністю 071 – облік і оподаткування, галузь знань 07 – управління та адміністрування / наук. керівник В. В. Кузьома. Миколаїв: МНАУ, 2022. 111 с.

19. Лазарева О.В. Ефективність використання землі. Економіка природокористування та охорони навколишнього середовища. 2020. № 1(75). С. 27-33.

20. Лазарева О.В., Бірюкова О.О., Юзик В.А. Шляхи підвищення ефективності використання земель сільськогосподарського призначення. Подільський науковий вісник. Науки: економіка, педагогіка. Вінниця: ТОВ «Нілан-ЛТД», 2019. №4. С. 8-17.

21. Матковський П.Є. Організаційно-правові форми сільськогосподарських підприємств: переваги та недоліки в умовах модернізації економіки. Причорноморські економічні студії. 2019. Випуск 38-1. URL: [http://bses.in.ua/journals/2019/38\\_1\\_2019/25.pdf](http://bses.in.ua/journals/2019/38_1_2019/25.pdf).

22. Музика П. М., Урба С. І., Гончаренко Л. В. Аналіз стану та ефективності використання земельних ресурсів в Україні. Вчені записки Таврійського національного університету імені В. І. Вернадського. Серія: Економіка і управління. 2019. Том 30 (69). № 4 (2). С. 45-53.

**23.** Надвиничний, С. А. Методологія дослідження економічної ефективності

- виробництва сільськогосподарської продукції [Текст] / Сергій Анатолійович Надвиничний // Економічний аналіз: зб. наук. праць / Тернопільський національний економічний університет; редкол.: О. В. Ярошук (голов. ред.) та ін. – Тернопіль: Видавничо-поліграфічний центр Тернопільського національного економічного університету «Економічна думка», 2016. – Том 25. – № 2. – С. 115-121. – ISSN 1993-0259.
24. Нестерчук А. Ефективність використання земельних ресурсів як стратегічний чинник вирішення проблеми продовольчої безпеки. Економіка та суспільство, 2023. Вип. 47. <https://doi.org/10.32782/2524-0072/2023-47-88>.
25. Нечипоренко О. М., Матвієнко А. П. Методичні аспекти визначення розміру втрат сільськогосподарського виробництва при вилученні земельних ділянок для інших цілей. Економіка АПК. 2020. № 8. С. 13-21.
26. Нечипорук Н. В. Актуальні питання бухгалтерського обліку земельних ресурсів. Агросвіт. 2018. № 10. С. 58-64.
27. Паляничко Н. І. Аналіз стану та ефективності використання земельних ресурсів в Україні. Збалансоване природокористування. 2016. № 1. С. 128–132.
28. Рудик, І. (2020). Agriculture and land use: Challenges and opportunities. *Journal of Agricultural Science and Technology*, 5(2), 45-60. <https://doi.org/10.1016/j.jast.2020.01.002>.
29. Сільське господарство України за 2021 рік : статистичний збірник / за ред. О. М. Прокопенко. Київ : Державна служба статистики України, 2021. 235 с.
30. Семенчук І. М., Юзик В. А. Проблема неефективного використання земель сільськогосподарського призначення Миколаївської області. Науково - практичний журнал «Агросвіт». Київ: ТОВ «ДКС Центр», 2020. №3. С. 30-37.
31. Смирнова С. М., Смирнов С. В., Юзик В. А. Оцінка ресурсного потенціалу сільськогосподарських підприємств. Науково - практичний журнал «Інвестиції: практика та досвід». Київ: ТОВ «ДКС Центр», 2020. №24.
32. Смирнова С. М., Глухий А. В. Землеустрій на позиціях збереження родючості ґрунту. Агросвіт. 2020. №1. С. 88-95.
33. Содома Р., Дубневич Ю., Марків Г., Шматковська Т. Моніторинг соціально-економічного розвитку територіальних громад. Вісник ЛНАУ. Серія Економіка АПК. 2021. № 28. С. 24-30.
34. Ступень Р. М., Дудич Г. М., Дудич Л. В. Землеустрій: організація та впорядкування сільськогосподарських угідь: навч. посіб. / Львів. нац. аграр. ун-т. Львів: «Галицька видавнича спілка», 2020. 243 с
35. Судомир С. М. Методологія формування результативного управління розвитком соціально-економічних систем. Агросвіт. 2020. № 2. С. 3-9. DOI: 10.32702/2306-6792.2020.2.3/
36. Трофименко Н. В. Стан та ефективність використання

сільськогосподарських земель землевласниками та землекористувачами. Вісник Житомирського національного агроекологічного університету. 2016. № 2(51). Т. 2. С. 12–20.

37. Томчук О. Ф., Кожухар В. В. Аналіз ефективності використання земельних ресурсів. Агросвіт. 2019. № 19. С. 38-46. DOI: 10.32702/2306-6792.2019.19.38

38. Ярмолюк О. Ф. Особливості обліку оренди земель сільськогосподарського призначення в умовах застосування МСФЗ 16 «Оренда». Ефективна економіка. 2019. № 5.

39. Shmatkovska T., Dziamulych M., Yakubiv V., Myshko O., Stryzheus L., Yakubiv R. Economic efficiency of land use by agricultural producers in the system of their non-current assets analysis: a case study of the agricultural sector of Ukraine. Scientific Papers Series «Management, Economic Engineering in Agriculture and Rural Development». 2020. Vol. 20. Iss. 3. P. 543-554.

40. V.O. Boiko, L.O. Boiko Features of farm functioning under conditions of a competitive environment. Економіка АПК. 2018. № 3. С. 56-61.

## ДОДАТКИ

## Додаток А

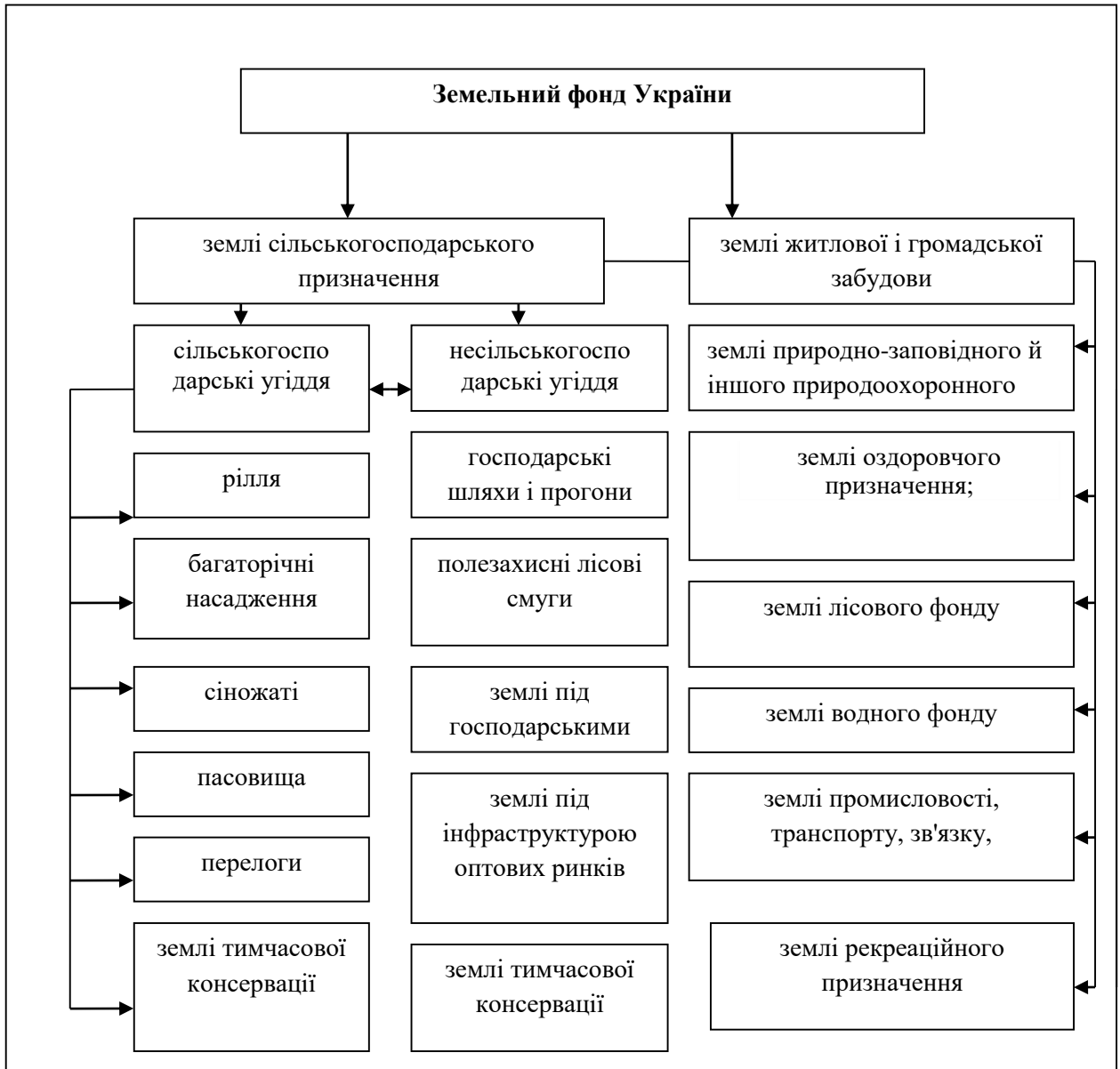
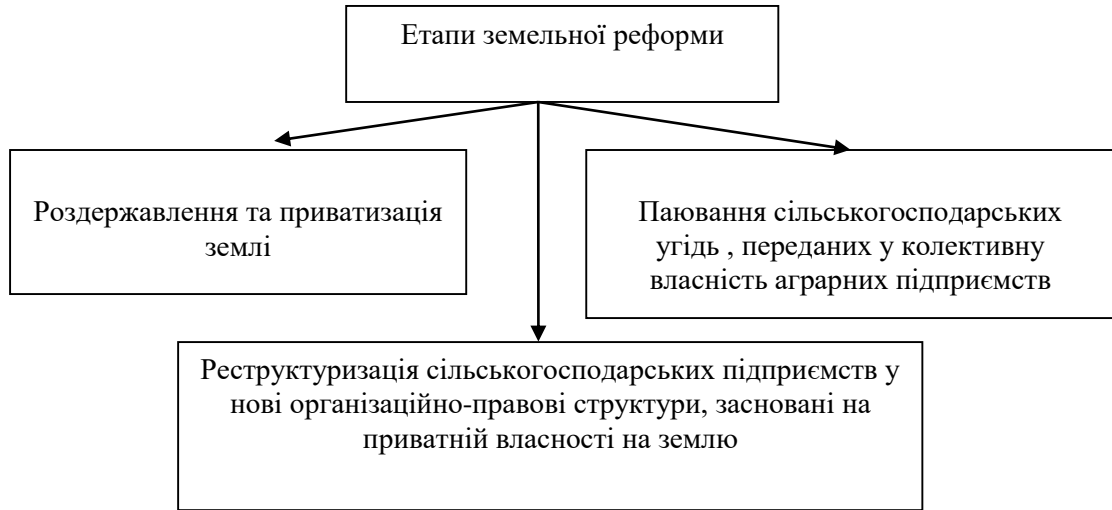


Рис. 1.1. Категорії земельних ресурсів

Джерело: розроблено на основі джерела [15, с. 61].

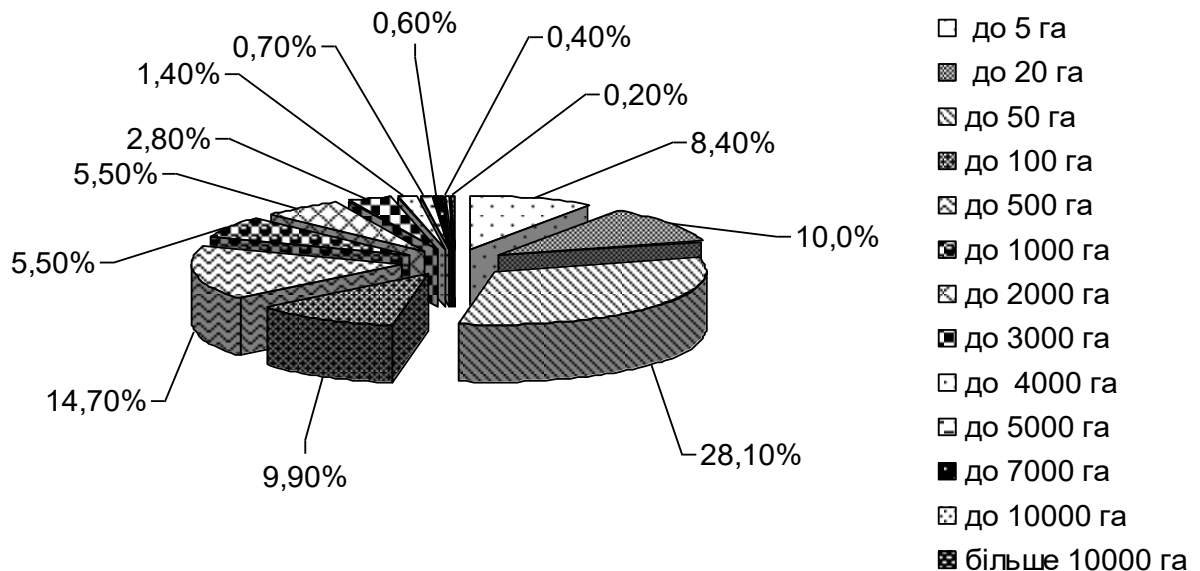
### Додаток А1



**Рис. 1.5. Формування земельних відносин в Україні**

Джерело: розроблено на основі джерела [16, с. 74].

### Додаток А2



**Рис.1.6. Розподіл сільськогосподарських підприємств Житомирської області за загальною земельною площею, %**

Джерело: розроблено на основі джерела [12, с. 41].



**Додаток Б**

**Рис. Організаційна структура управління у ТзОВ «Агро-Сем3»**

Джерело: побудовано за річними звітами ТзОВ «Агро-Сем3».

## ДОДАТОК Б1

## Склад і структура посівних площ у ТзОВ «Агро-СемЗ»

Культури	2020 р.		2021р.		2022р.		2022р. до 2020 р.	
	га	%	га	%	га	%	(+, -)	%
Зернові та зернобобові - всього, з них:	623	60,5	632	65,2	632	63,8	9	3,3
пшениця озима	314	30,5	338	34,8	313	31,6	-1	1,1
жито	29	2,8	30	3,1	31	3,1	2	0,3
гречка	19	1,8	20	2,1	20	2	1	0,2
кукурудза на зерно	214	20,8	213	22	220	22,2	6	1,4
ячмінь ярий	38	3,7	26	2,7	44	4,5	6	0,8
інші зернові та зернобобові	9	0,9	5	0,5	4	0,4	-5	-0,5
Соняшник	114	11,1	113	11,7	121	12,2	6	1,1
Соя	67	6,5	59	6,1	77	7,8	10	1,3
Ріпак озимий	135	13,1	166	17	135	13,7	0	0,6
Ріпак ярий	91	8,8	0	-	25	2,5	-66	-6,3
Всього посівів	1030	100	970	100	990	100	-40	0

Джерело: розраховано за річними звітами ТзОВ «Агро-СемЗ».

## ДОДАТОК Б2

**Забезпеченість та ефективність використання виробничих фондів  
у ТзОВ «Агро-СемЗ»**

Показник	2020 р.	2021 р.	2022 р.	2022 р. до 2020 р.	
				(+,-)	%
Середньорічна вартість основних виробничих фондів, тис. грн.	37702,5	37119,5	38647,8	945,3	102,5
Фондозабезпеченість (на 100 га с.-г. угідь), тис. грн.	3494,2	3700,8	3853,2	359,0	110,3
Фондоозброєність (на 1 середньорічного працівника), тис. грн.	711,4	727,8	773,0	61,6	108,7
Фондовіддача, грн.	0,96	1,04	1,05	0,09	109,4
Фондоємність, грн.	1,04	0,96	0,95	-0,09	92,3
Ступінь зносу основних виробничих фондів, %	47,6	47,9	49,3	1,7	-
Середньорічна вартість оборотних засобів, тис. грн.	21112,5	24219,3	29014,5	7902,0	137,4
Коефіцієнт обороту оборотних засобів	1,71	1,62	1,39	-0,32	81,3
Тривалість 1 обороту оборотних засобів на 1 грн. основних фондів, днів	213	225	263	50	123,4
Норма прибутку, %	11,7	11,8	14,4		-2,7

Джерело: розраховано за річними звітами ТзОВ «Агро-СемЗ».

## ДОДАТОК БЗ

## Ефективність використання трудових ресурсів ТзОВ «Агро-СемЗ»

Показник	2020 р.	2021р.	2022р.	2022р. до 2020 р.	
				(+, -)	%
Середньорічна чисельність працівників, чол.	53	51	50	-3	94,34
Відпрацьовано за рік 1 працівником, годин	2008	2000	2010	2	100,10
Відпрацьовано за рік 1 працівником, днів	251	250	252	1	100,40
Коефіцієнт використання трудових ресурсів	0,98	0,97	0,99	0,01	101,02
Навантаження на 1-го середньорічного працівника, га	20,35	19,67	20,06	-0,29	98,82
- сільськогосподарських угідь					
- ріллі	19,43	19,02	19,80	0,50	101,90
Вироблено валової продукції (в постійних цінах 2016 р.)					
- на 1 середньорічного працівника, тис.грн.	5875,96	6638,17	7682,03	1807,07	130,74
Отримано чистого доходу на 1 середньорічного працівника, тис.грн.	681,89	769,90	809,12	127,23	118,66
Отримано чистого прибутку на 1 середньорічного працівника, тис. грн	130,28	142,49	528,02	397,72	405,30

Джерело: розраховано за річними звітами ТзОВ «Агро-СемЗ».

**ДОДАТОК Б4**  
**Ефективність реалізації основних видів продукції ТзОВ «Агро-Сем3»**

Показники	2020 р.	2021 р.	2022 р.	2022 р. до 2020 р.,+,-
Собівартість 1 ц реалізованої продукції, грн.				
Зернові та зернобобові - всього, з них:	161,2	67,0	198,7	37,5
пшениця озима	480,6	510,3	445,0	-35,6
жито	253,6	278,9	308,1	54,5
гречка	67,1	74,2	61,5	-5,6
кукурудза на зерно	365,1	461,2	412,0	46,9
ячмінь ярий	911,5	1392,9	983,5	72,0
інші зернові та зернобобові	201,8	258,1	257,9	56,1
Соняшник	236,1	245,6	252,5	16,4
Соя	90,3	92,6	95,7	5,4
Ріпак озимий	871,0	975,0	820,0	-51,0
Ріпак ярий	611,8	-	627,0	15,2
Отримано прибутку (збитку) від реалізації продукції - всього, тис. грн.				
Зернові та зернобобові - всього, з них:	8342,1	4644,6	9792,1	1450,0
пшениця озима	3650,3	2830,6	3988,8	338,5
жито	966,0	-412,0	1040	74,0
гречка	11,0	-	16	5,0
кукурудза на зерно	2810,8	1686,0	3138,3	327,5
ячмінь ярий	555,0	393,0	1040,0	485
інші зернові та зернобобові	168,0	147,0	339,0	171,0
Соняшник	1610,0	750,6	1840,6	230,6
Соя	181,0	-	230,0	49,0
Ріпак озимий	2010,5	1180,4	2437,3	426,8
Ріпак ярий	285,0	-	312,0	27,0
Рентабельність реалізації продукції, %				
Зернові та зернобобові - всього, з них:	24,6	10,4	34,1	9,5
пшениця озима	44,6	30,4	48,5	3,9
жито	180,2	-22,9	190,6	10,4
гречка	3,0	-	5,6	2,6
кукурудза на зерно	36,4	30,1	41,0	4,6
ячмінь ярий	2,8	19,5	25,6	22,8
інші зернові та зернобобові	2,2	3,9	11,9	9,7
Соняшник	31,6	25,1	35,8	4,2
Соя	56,3	30,5	62,5	6,2
Ріпак озимий	65,0	58,0	72,0	7,0
Ріпак ярий	50,6	-	53,1	2,5

Джерело: розраховано за річними звітами ТзОВ «Агро-Сем3».

## ДОДАТОК Б5

## Показники ділової активності ТзОВ «Агро-Сем3», тис. грн

Показники	2020 р.	2021 р.	2022 р.	2022 р. до 2020 р.	
				+, -	в %
1. Чистий дохід від реалізації	36140	39265	40456	4316	111,94
2. Собівартість реалізованої продукції	29448	32139	31043	1595	105,42
3. Фінансовий результат від операційної діяльності: прибуток(+), збиток(-)	6692	7126	9408	2716	140,59
6. Фінансовий результат від іншої звичайної діяльності: прибуток(+), збиток(-)	213	141	318	105	149,30
7. Чистий фінансовий результат: прибуток(+), збиток(-)	6905	7267	26401	19496	382,35

Джерело: розраховано за річними звітами ТзОВ «Агро-Сем3».

## ДОДАТОК Б6

## Показники покриття витрат ТзОВ «Агро-СемЗ»

Показник	2020 р.	2021 р.	2022 р.	2022 р. до 2020 р. (+, -)
1. Коефіцієнт покриття виробничих витрат	0,7	0,8	0,9	0,1
2. Коефіцієнт окупності виробничих витрат	1,4	1,3	1,1	-0,3
3. Коефіцієнт покриття витрат операційної діяльності	0,8	0,8	1,0	0,2
4. Коефіцієнт окупності витрат операційної діяльності	1,3	1,2	1,1	-0,2
5. Коефіцієнт покриття адміністративних витрат	0,1	0,1	0,1	0,0
6. Коефіцієнт покриття витрат на збут	0,02	0,03	0,1	0,08
7. Коефіцієнт окупності адміністративних витрат	11,1	14,1	10,9	-0,2
8. Коефіцієнт окупності витрат на збут	65,9	30,9	19,2	-46,7
9. Співвідношення адміністративних витрат і собівартості реалізованої продукції (товарів, робіт, послуг)	0,1	0,1	0,1	0,0
10. Співвідношення витрат на збут і собівартості реалізованої продукції (товарів, робіт, послуг)	0,02	0,04	0,1	0,08
11. Частка адміністративних витрат в структурі операційних витрат	0,1	0,1	0,1	0,0
12. Частка витрат на збут в структурі операційних витрат	0,02	0,03	0,05	0,03

Джерело: розраховано за річними звітами ТзОВ «Агро-СемЗ».

## ДОДАТОК Б7

## Показники ліквідності ТзОВ «Агро-СемЗ»

Показники	Норматив	2020 р.	2021 р.	2022 р.	2022 р. +, - до	
					2020 р.	нормативу
Коефіцієнт покриття	> 1,0	2,15	1,92	2,74	+0,59	+2,64
Коефіцієнт швидкої ліквідності	> 0,5	0,36	0,32	0,45	+ 0,09	-0,05
Коефіцієнт абсолютної ліквідності	> 0,2	0,04	0,01	0,19	+0,15	-0,01
Частка оборотних засобів в активах	> 0	0,33	0,33	0,40	+0,07	+0,40
Коефіцієнт забезпеченої ліквідності	> 0,5	0,40	0,34	0,89	+0,49	+0,39

Джерело: розраховано за річними звітами ТзОВ «Агро-СемЗ».

## ДОДАТОК Б8

## Показники окупності витрат ТзОВ «Агро-Сем3»

Показники	2020 р.	2021 р.	2022 р.	2020 р. до 2022 р., +, -
1. Рентабельність активів майна	3,1	2,5	7,7	+4,6
2. Рентабельність залученого капіталу	8,2	7,2	24,9	+16,7
3. Рентабельність оборотних активів	9,0	7,6	21,2	+12,2
4. Рентабельність власного капіталу	5,2	3,9	11,1	+5,9
5. Валова рентабельність реалізованої продукції	4,3	7,9	13,0	+8,7
6. Рентабельність операційної діяльності	7,9	5,4	14,1	+6,2
7. Рентабельність звичайної діяльності	7,9	7,2	13,9	+6,0
8. Чиста рентабельність продажу продукції	11,0	9,4	17,4	+6,4
9. Коефіцієнт покриття виробничих витрат	97,3	104,5	113,4	+16,1
10. Рентабельність підприємств	7,9	7,2	13,9	+6,0

Джерело: розраховано за річними звітами ТзОВ «Агро-Сем3».



**ДОДАТОК Б9**  
**Показники фінансової стійкості ТзОВ «Агро-Сем3»**

Показники	Норматив	2020 р.	2021 р.	2022 р.	2022 р. +, - до	
					2020 р.	нормативу
Коефіцієнт автономії	> 0,5	0,61	0,64	0,72	+0,11	+0,22
Коефіцієнт фінансової стабільності	> 1,0	1,58	1,80	2,54	+0,96	+ 1,54
Коефіцієнт співвідношення залученого і власного капіталу	< 0,5	0,63	0,56	0,39	-0,24	- 0,11
Коефіцієнт фінансової залежності	< 2,0	0,39	0,36	0,28	-0,11	-1,72
Коефіцієнт маневреності власного капіталу	> 0,4	1,83	1,94	1,80	-0,03	+1,40

Джерело: розраховано за річними звітами ТзОВ «Агро-Сем3».

**ДОДАТОК Б10**  
**Показники рівня рентабельності господарської діяльності**  
**ТзОВ «Агро-СемЗ»**

Показник	2020 р.	2021 р.	2022 р.	2022р. до 2020 р. (+, -)
1. Валова рентабельність (прибутковість) виробничих витрат, %	36,2	28,7	9,8	-26,4
2. Коефіцієнт окупності виробничих витрат	2,8	3,5	10,2	7,4
3. Коефіцієнт окупності чистого доходу	3,8	4,5	11,2	7,4
4. Рентабельність (прибутковість) основної діяльності, %	31,8	22,7	5,0	-26,8
5. Рентабельність (прибутковість) операційної діяльності, %	30,8	22,1	4,9	-25,9
6. Рентабельність (прибутковість) іншої операційної діяльності, %	395,9	334,6	462,5	66,6
7. Рентабельність (прибутковість) звичайної діяльності, %	28,8	21,0	3,3	-25,5
8. Рентабельність (прибутковість) господарської діяльності, %	28,8	21,0	3,3	-25,5
9. Рентабельність (прибутковість) підприємства, %	28,8	21,0	3,3	-25,5
10. Валова рентабельність (прибутковість) виручки від реалізації продукції (товарів, робіт послуг), %	26,6	22,3	8,9	-17,7
11. Чиста рентабельність (прибутковість) виручки від реалізації продукції (товарів, робіт, послуг), %	25,0	19,0	3,5	-21,5
12. Рентабельність активів, %	3,7	3,1	0,5	-3,2
13. Рентабельність (прибутковість) виручки від операційної діяльності, %	23,6	18,1	4,6	-19,0
14. Рентабельність власного капіталу, %	3,9	3,2	0,5	-3,4

Джерело: розраховано за річними звітами ТзОВ «Агро-СемЗ».