

МІНІСТЕРСТВО ОСВІТИ І НАУКИ УКРАЇНИ
ПОЛІСЬКИЙ НАЦІОНАЛЬНИЙ УНІВЕРСИТЕТ

Факультет інформаційних технологій,
обліку та фінансів

Кафедра фінансів і кредиту

Кваліфікаційна робота
на правах рукопису

ЯЩЕНКО МАРГАРИТА СЕРГІЇВНА

УДК 336.1:332.1

КВАЛІФІКАЦІЙНА РОБОТА

СТРАТЕГІЯ ІННОВАЦІЙНО-ІНВЕСТИЦІЙНОГО РОЗВИТКУ РЕГІОНУ

072 «Фінанси, банківська справа та страхування»

Подається на здобуття освітнього ступеня магістр

кваліфікаційна робота містить результати власних досліджень. Використання ідей, результатів і текстів інших авторів мають посилання на відповідне джерело

_____Маргарита ЯЩЕНКО

(підпис, ініціали та прізвище здобувача вищої освіти)

Керівник роботи

Недільська Л. В., к.е.н., доцент

Житомир – 2023

Висновок кафедри фінансів і кредиту

за результатами попереднього захисту: кваліфікаційної роботи Яценко М. С.

Протокол засідання кафедри фінансів і кредиту _____

№ __ від «__» _____ 2023 р.

Завідувач кафедри фінансів і кредиту _____

к.е.н., професор _____

Дмитро ДЕМА _

«__» _____ 2023 р.

Результати захисту кваліфікаційної роботи

Здобувач вищої освіти _____ **Яценко Маргарита Сергіївна** _____ захистила
(прізвище, ім'я, по батькові)

кваліфікаційну роботу з оцінкою:

сума балів за 100-бальною шкалою _____

за університетською шкалою _____

Секретар ЕК

(науковий ступінь, вчене звання)

(підпис)

(прізвище, ім'я, по батькові)

АНОТАЦІЯ

Ященко М. С. Стратегія інноваційно-інвестиційного розвитку регіону. – Рукопис.

Кваліфікаційна робота на здобуття освітнього ступеня магістра за спеціальністю 072 «Фінанси, банківська справа та страхування». – Поліський національний університет, 2023.

В кваліфікаційній роботі систематизовано теоретичні, методичні та практичні аспекти щодо фінансових аспектів стратегії інвестиційно-інноваційного розвитку регіону. Теоретично обґрунтовано поняття «інвестиційна діяльність», «інноваційна діяльність», та «інвестиційно-інноваційна складова стратегії розвитку регіону», а також охарактеризовано основні підходи до оцінки інвестиційно-інноваційного розвитку регіону. Досліджено сучасний стан інвестиційного та інноваційного розвитку та проблеми і перспективи інвестиційної привабливості Житомирської області. Запропоновано модель інвестиційно-інноваційного розвитку регіону в контексті фінансових аспектів та здійснено кореляційно-регресійний аналіз факторів впливу на інвестиційно-інноваційний розвиток Житомирщини.

Ключові слова: інвестиції; інвестиційний розвиток регіону; інновації; інноваційний потенціал; стратегія розвитку регіону.

SUMMARY

Yashchenko M. S. Strategy of innovation and investment development of the region. - Manuscript.

Qualification work for a master's degree in specialty 072 "Finance, banking and insurance". – Polissia National University, 2023.

The qualification work systematizes the theoretical, methodical and practical aspects of the financial aspects of the investment and innovation development strategy of the region. The concepts of "investment activity", "innovation activity", and "investment-innovation component of the regional development strategy" are theoretically substantiated, and the main approaches to the assessment of investment-innovation development of the region are also characterized. The current state of investment and innovation development and the problems and prospects of investment attractiveness of the Zhytomyr region are studied. A model of the investment and innovation development of the region in the context of financial aspects is proposed, and a correlation-regression analysis of the factors influencing the investment and innovation development of Zhytomyr region is carried out.

Keywords: investments; investment development of the region; innovations; innovative potential; regional development strategy.

ЗМІСТ

| | |
|---|----|
| ВСТУП | 5 |
| РОЗДІЛ 1. ЗМІСТ ТА ЗНАЧЕННЯ ІННОВАЦІЙНО-ІНВЕСТИЦІЙНОГО РОЗВИТКУ РЕГІОНУ | 8 |
| 1.1. Концептуальні засади визначення поняття інноваційно-інвестиційного розвитку регіону | 8 |
| 1.2. Основні підходи до оцінки інноваційно-інвестиційного розвитку регіону з врахуванням рівня достатності фінансування | 10 |
| Висновки до Розділу 1 | 13 |
| РОЗДІЛ 2. СТАН ІННОВАЦІЙНО-ІНВЕСТИЦІЙНОГО РОЗВИТКУ ЖИТОМИРСЬКОЇ ОБЛАСТІ | 14 |
| 2.1. Оцінка інвестиційного та інноваційного розвитку Житомирської області | 14 |
| 2.2. Проблеми та перспективи фінансового забезпечення інвестиційної привабливості Житомирщини | 17 |
| Висновки до Розділу 2 | 22 |
| РОЗДІЛ 3. НАПРЯМИ УДОСКОНАЛЕННЯ СТРАТЕГІЇ ІННОВАЦІЙНО-ІНВЕСТИЦІЙНОГО РОЗВИТКУ РЕГІОНУ | 23 |
| 3.1. Модель інноваційно-інвестиційного розвитку регіону на засадах фінансової спроможності | 23 |
| 3.2. Кореляційно-регресійний аналіз факторів впливу на інноваційно-інвестиційний розвиток Житомирщини | 29 |
| Висновки до Розділу 3 | 32 |
| ВИСНОВКИ | 33 |
| СПИСОК ВИКОРИСТАНОЇ ЛІТЕРАТУРИ | 35 |
| ДОДАТКИ | |

ВСТУП

Актуальність теми дослідження. Сучасний етап розвитку України характеризується, передусім, проблемами воєнного стану: скорочення економіки, соціальна напруга, дефіцит державного бюджету, висока інфляція, ознаки економічної кризи та ін. Водночас, це сприятливий час для змін та формування сильної, незалежної та економічно стійкої держави, в розвитку якої зацікавлені іноземні партнери й інвестори. Для забезпечення конкурентоспроможності регіону і заповнення його потреб в інвестиціях необхідно спрямовувати стратегічний потенціал саме на інноваційний розвиток зі створенням і використанням новітніх технологій та сучасних фінансових інструментів. Саме тому, нагальною та актуальною виступає реалізація інвестиційно-інноваційного потенціалу регіонів України та удосконалення стратегії розвитку, що сприятиме стрімкому соціально-економічному зростанню, забезпеченню конкурентоспроможності та підвищенню рівня добробуту населення.

Аналіз останніх досліджень. Проаналізувавши велику кількість наукової літератури, можна сказати, що вченими завжди було приділено багато уваги поняттям інноваційно-інвестиційної діяльності та регіональному розвитку, вивченню факторів впливу та способів їх оцінювання. Дослідженням цих процесів займалися: А. Алчін, Л. Антонюк, Н. Мешко, В. Пономаренко, А. Поручник, О. Пушкар, В. Савчук, О. Тридід та інші [1, 2, 17, 31].

Мета роботи: теоретико-методичне обґрунтування інноваційно-інвестиційного потенціалу регіону та виявлення можливостей удосконалення інноваційно-інвестиційної складової в загальній стратегії розвитку.

При написанні були поставлені наступні завдання:

- 1) з'ясувати теоретичні аспекти інноваційно-інвестиційного розвитку та інноваційно-інвестиційної складової;
- 2) дослідити причини та виклики, що наразі перешкоджають економічному регіональному зростанню;

- 3) оцінити стан інноваційно-інвестиційного потенціалу Житомирщини на засадах фінансової спроможності;
- 4) визначити проблеми та перспективи інвестиційної привабливості Житомирщини в контексті фінансового забезпечення;
- 5) окреслити етапи стратегії інноваційно-інвестиційного розвитку регіону та її реалізації;
- 6) запропонувати шляхи удосконалення інноваційно-інвестиційного потенціалу регіону на засадах фінансової спроможності.

Об'єктом дослідження є стратегія інноваційно-інвестиційного розвитку регіону.

Предметом дослідження є сукупність теоретико-методичних аспектів формування і впровадження стратегії інноваційно-інвестиційного розвитку Житомирщини.

Методи дослідження. У процесі написання кваліфікаційної роботи використовувались такі методи: аналогій і узагальнення – для теоретичного обґрунтування та формування висновків; розрахунково-конструктивний – для аналітичних досліджень; статистично-економічні, зокрема факторний аналіз – для співвідношення капітальних інвестицій регіону до ВРП Житомирщини, метод аналогій, порівняння, вибіркового спостереження; SWOT-аналіз – для визначення сильних та слабких сторін інноваційно-інвестиційного розвитку регіону; соціологічне анкетування – для оцінки інноваційно-інвестиційного потенціалу регіону; моделювання – для створення алгоритму стратегії розвитку регіону на засадах фінансової спроможності; кореляційно-регресійний аналіз – для встановлення тісноти зв'язку між впливом різних факторів на формування ВРП.

Наукова новизна досліджень полягає у створенні алгоритму формування і подальшого удосконалення інноваційно-інвестиційної складової стратегії розвитку регіону, який може складатись з чотирьох ключових етапів: оцінка інноваційно-інвестиційного клімату; створення рекомендацій щодо покращення рівня ВРП на засадах фінансової спроможності; імплементація стратегії;

моніторинг ефективності реалізації стратегії, що відображено у декомпозиції процесу формування інноваційно-інвестиційного розвитку регіону. Також новизною є твердження, що інноваційно-інвестиційного потенціал має ключовий вплив на регіональний соціально-економічний розвиток, а базовим показником його оцінки є ВРП на 1 особу населення регіону за умови дії визначальних факторів.

Інформаційними джерелами для написання кваліфікаційної роботи стали законодавчі та нормативно-правові акти щодо інвестиційного та інноваційного розвитку, постанови про стратегію розвитку регіону, наукові надбання вітчизняних та зарубіжних вчених, аналітичні огляди НБУ та Державної служби статистики України, власні дослідження автора, ресурси глобальної інформаційної мережі Internet.

Апробація результатів кваліфікаційної роботи. Основні результати дослідження було опубліковано в Європейському науковому журналі Економічних та Фінансових інновацій на тему «Інвестиційно-інноваційна складова стратегії розвитку регіону» (2023).

Обсяг і структура кваліфікаційної роботи. Основна частина кваліфікаційної роботи викладена на 30 друкованих сторінках. Робота складається із вступу, трьох розділів, висновків, списку використаних джерел (47 найменувань), містить 9 таблиць, 3 рисунків, 2 додатки.

РОЗДІЛ 1

ЗМІСТ ТА ЗНАЧЕННЯ ІННОВАЦІЙНО-ІНВЕСТИЦІЙНОГО РОЗВИТКУ РЕГІОНУ

1.1. Концептуальні засади визначення поняття інноваційно-інвестиційного розвитку регіону

Наразі розвиток української економіки знаходиться в складних кризових умовах, що зумовлює питання щодо удосконалення інноваційно-інвестиційної складової регіональної стратегії розвитку. Генерування нових ідей та технологій, набуття їх практичного значення, сприятиме підвищенню інвестиційного потенціалу, залученню нових інвесторів та зацікавлених сторін, які стимулюватимуть соціально-економічний розвиток і підвищення конкурентоспроможності регіону та рівня життя населення. Саме тому інвестиції та інновації є взаємовигідними та взаємозалежними факторами у формуванні стратегії розвитку регіону.

Відповідно до закону України «Про інвестиційну діяльність» її можна визначити як «сукупність заходів, спрямованих на створення, впровадження, поширення та реалізацію інновацій, з метою отримання комерційного та/або соціального ефекту, які здійснюються шляхом реалізації інвестицій, вкладених в об'єкти інноваційної діяльності» [34]. Задля ефективності здійснення інвестиційної політики важливим є формування інвестиційного потенціалу регіону, що стимулює його соціально-економічний розвиток. Вчені в своїх наукових дослідженнях по різному трактують дане поняття. Зокрема, А. Алчін вважає, що це «впорядкована маса фінансових, технічних і трудових ресурсів, які направляються в економіку і забезпечують розширення її можливості вирішувати проблеми соціального розвитку» [1, с. 80]. На відміну від нього, Н. Мешко визначає інвестиційний потенціал як «суму окремих потенціалів, що характеризують основні макроекономічні параметри регіону і впливають на його інвестиційну привабливість» [17].

Реалії сучасного технологічного розвитку зумовлюють необхідність реалізації інвестиційної діяльності, переважно на засадах інноваційної складової, за допомогою різноманітних інноваційних ресурсів. Відповідно до закону України «Про інноваційну діяльність» – це «діяльність, що спрямована на використання і комерціалізацію результатів наукових досліджень та розробок і зумовлює випуск на ринок нових конкурентоздатних товарів і послуг» [35]. Інноваційний потенціал Л. Антонюк, А. Поручник та В. Савчук визначають як «спроможність і готовність регіону здійснювати ефективну інноваційну діяльність» [2]. Натомість С. Ілляшенко зазначає, що це «частина економічного потенціалу, що забезпечує розвиток науки і техніки і впровадження їх досягнень в економіку, забезпечуючи тим самим зростання» [36].

З метою формування напрямів удосконалення інноваційно-інвестиційної складової стратегії розвитку регіону варто уточнити поняття «стратегія». Так, В. Пономаренко, О. Пушкар та О. Тридід визначають стратегію як «ділову концепцію розвитку на визначену стратегічну перспективу, що представлена у вигляді довгострокової програми конкретних дій, здатних реалізувати цю концепцію та забезпечити конкурентні переваги в досягненні цілей» [31]. Водночас, Л. Федулова та О. Захарова вважають, що це «поєднання (відповідність) ресурсів і навичок території, з одного боку, і можливостей, ризику, що входять з навколишнього середовища, з іншого боку, діючи в дійсному і майбутньому, при якому регіон сподівається досягнути своєї основної мети» [45].

Таким чином, узагальнення вищезазначених понять дозволяє підсумувати, що інвестиційно-інноваційна складова стратегії розвитку регіону – це цілеспрямований довгостроковий процес з планом дій та визначеними цілями, очікуваними результатами, а також з визначеними пріоритетними напрямками, що базується на залученні та ефективному використанні інвестицій та інноваційних технологій/ресурсів, з метою досягнення прогресу та сталого розвитку конкретного регіону, на основі забезпечення його фінансової

спроможності, конкурентоспроможності, збільшення рівня ВРП, якості життя населення й покращення соціально-економічного зростання територій.

1.2. Основні підходи до оцінки інноваційно-інвестиційного розвитку регіону з врахуванням рівня достатності фінансування

Інновації та інвестиції – це дві базові та взаємозалежні компоненти в формуванні стратегії розвитку регіону, адже лише за умов сприятливого інвестиційного клімату можливий інноваційний розвиток. Як наслідок, можна досягти збільшення соціально-економічного потенціалу та забезпечення успішної реалізації стратегії розвитку, яка включатиме територіальні пріоритети конкретного регіону, а також залучення інвестицій шляхом інтенсивного впровадження інформаційних технологій, стимулювання та заохочення бізнес-середовища, застосування індивідуального підходу, що базується на конкурентних перевагах та ресурсах регіону.

Наразі не існує однозначного підходу щодо методології формування інвестиційно-інноваційного потенціалу регіону. Однак, очевидним є те, що він має визначатися індивідуально для кожного окремого регіону, на підставі встановленого рівня ресурсного потенціалу.

Індикаторами для встановлення рівня інвестиційно-інноваційного потенціалу регіону можуть бути такі групи показників:

1) макроекономічні – ВРП у фактичних цінах (млн грн), експорт товарів та послуг, млн дол. США; імпорт товарів та послуг, млн дол. США, чисельність населення регіону, тис. ос.; рівень промислового виробництва - обсяг реалізованої промислової продукції, млн грн та ін.;

2) інвестиційні – прямі іноземні інвестиції (млн дол. США), капітальні інвестиції (млн грн);

3) інноваційно-дослідницькі – витрати на інновації (тис. грн), загальна кількість працівників, задіяних у виконанні наукових досліджень і розробок,

кількість працівників, задіяних у виконанні наукових досліджень і розробок, що мають науковий ступінь доктора або кандидата наук (ос.), витрати на виконання наукових досліджень і розробок (тис. грн);

4) інноваційно-прикладні – кількість інноваційно-активних підприємств, що були залучені до міжнародного співробітництва (од.), загальна кількість інноваційно-активних підприємств, які впроваджували нову продукцію, інноваційні процеси, організаційні та маркетингові методи (од.), обсяг реалізованої інноваційної продукції (млн грн), частка реалізованої інноваційної продукції в обсязі промислової (%).

До ключових причин та викликів, що наразі перешкоджають стрімкому інвестиційно-інноваційному розвитку регіонів України можна віднести [32]:

- агресію РФ та окупацію нею частини територій у 2014-2023 рр. (де проживало 13 % населення та забезпечувалось 13,7 % ВВП в довоєнний час) та повномасштабне вторгнення у 2022 р. – захоплення та знищення підприємств, припинення переміщення вантажів, витіснення продовольчих товарів, втрата контролю над видобутком вугілля і металів, втрата логістичних шляхів, відсутність контролю над АЕС, пошкодження об'єктів інфраструктури, вплив ВВП, інфляційні процеси, виїзд працездатного населення, скорочення кількості населення, вимушене внутрішнє переміщення населення – всі ці фактори збільшили розрив і можливості у рівнях розвитку регіонів України;

- демографічна криза, починаючи з 1991 року – перевищення смертності над народжуваністю та міграційні процеси, висока смертність чоловіків працездатного віку, нерівномірний віковий поділ суспільства – велика кількість непрацездатного населення, яке припадає на 1 працездатну особу – фактори, які є причинами поступового зменшення чисельності робочої сили, а також збільшення видатків бюджету на медичну та соціальну сфери;

- глобальні кліматичні та екологічні зміни в країні – аномально теплі зими, відсутність опадів влітку, посухи, високі температури, лісові пожежі, техногенне навантаження у зв'язку з воєнними діями – фактори, які негативно впливають на розвиток і функціонування сільського господарства регіонів;

- економічна непродуктивність – ВРП нижчий за середнє значення в державі у більшості областей, низькі темпи підприємницької активності населення, недостатній рівень впровадження інноваційної продукції, розрив у рівні середньої заробітної плати у регіонах України, диспропорції і нерівність в показниках експорту, рівнем залучення капітальних та іноземних інвестицій, кількість реалізованої промислової продукції – фактори збільшення розбалансування рівня розвитку регіонів, що спонукає до міграційних процесів і відпливу трудових ресурсів, які неможливо контролювати; неповна та нерівномірна навантаженість виробничих потужностей підприємств регіонів; зношеність та аварійний стан об'єктів інфраструктури; нестабільна грошово-кредитна ситуація, що супроводжується дефіцитом бюджету, зростанням зовнішнього державного боргу, високим рівнем інфляції, нестабільним курсом національної валюти та зростанням тарифів на енергоресурси;

- нерівномірна локалізація інвестицій та інновацій на територіях регіонів; нагальні потреби інвестування в непродуктивні і невиробничі основні засоби, знищені війною, а також в оборонну сферу, і як результат, обмеження в видатках на сферу розвитку; дефіцит інвестиційних ресурсів, спричинений повільним рівнем впровадження і розвитку інновацій, низький рівень цифровізації, а також статусом країни «бойових дій», що призводило до нівелювання інвестиційної привабливості;

- дефіцитність місцевих та державного бюджету – спричинені низькою ефективністю податкової системи; значною кількістю видатків на соціальну сферу; неефективним розподілом бюджетних коштів; валютними коливаннями; нестабільною економічною ситуацією в країні за останні роки; неефективним управлінням державою та високим рівнем корупції. Все це знижує рівень фінансового забезпечення держави та регіонів, значно гальмуючи їх розвиток;

- вплив людського капіталу, особливо середнього класу, через погіршення його якості, що спричиняє скорочення валового національного доходу на душу населення, еміграція кваліфікованих спеціалістів за кордон,

зниження рівня регіонального людського розвитку, низька мобільність населення, неякісне транспортне сполучення, які є факторами відпливу молодих спеціалістів з регіонів.

Таким чином, сукупний вплив вказаних викликів на рівень інвестиційно-інноваційного потенціалу регіону та його загальний економічний розвиток складно переоцінити. Очевидним є те, що такий вплив може мати як системні, загальні для усієї держави прояви, так і носити індивідуальний для кожного окремого регіону характер, що залежить від досягнутого рівня інвестиційно-інноваційного потенціалу та здатності протистояти загрозам.

Висновки до Розділу 1

Отже, інвестиції та інновації є взаємозалежними факторами у формуванні стратегії розвитку регіону – цілеспрямованому процесі з визначеними цілями та відповідно, очікуваними результатами, що базується на залученні та ефективному використанні інвестиційних ресурсів для реалізації та впровадження інноваційних проектів.

Індикаторами для встановлення рівня інноваційно-інвестиційного потенціалу регіону можуть бути макроекономічні, фінансові, інвестиційні, інноваційно-дослідницькі та інноваційно-прикладні показники: ВРП у фактичних цінах (млн грн), експорт товарів та послуг, млн дол. США, імпорт товарів та послуг, млн дол. США, чисельність населення регіону, тис. ос., рівень промислового виробництва - обсяг реалізованої промислової продукції, млн грн, прямі іноземні інвестиції (млн дол. США), капітальні інвестиції (млн грн) витрати на інновації (тис. грн), загальна кількість працівників, задіяних у виконанні наукових досліджень і розробок, кількість працівників, задіяних у виконанні наукових досліджень і розробок, що мають науковий ступінь доктора або кандидата наук (ос.) та інші.

РОЗДІЛ 2
СТАН ІННОВАЦІЙНО-ІНВЕСТИЦІЙНОГО РОЗВИТКУ
ЖИТОМИРСЬКОЇ ОБЛАСТІ

2.1. Оцінка інвестиційного та інноваційного розвитку Житомирської області

Інвестиційні індикатори інвестиційно-інноваційного потенціалу Житомирської області, яка є типовою в межах України і входить до Столичного економічного регіону відображають характерну ситуацію для інших територій держави, за винятком м. Києва та Київської області, в яких концентруються основні потоки усіх видів ресурсів (табл. 2.1).

Таблиця 2.1

Інвестиційне забезпечення розвитку Житомирської області
в порівнянні з областями Столичного економічного району, 2016-2021 рр.

| Регіон | 2016 р. | Питома вага у загальному обсязі, % | 2021 р. | Питома вага у загальному обсязі, % |
|---------------------------------|----------|------------------------------------|----------|------------------------------------|
| Капітальні інвестиції (млн грн) | | | | |
| Чернігівська область | 4979,1 | 1,5 | 8367,1 | 1,6 |
| Київська область | 31057,7 | 9,5 | 35927,4 | 6,8 |
| Житомирська область | 5176,1 | 1,6 | 9484,4 | 1,8 |
| Україна загалом | 326163,7 | 100 | 528802,0 | 100 |
| Прямі інвестиції (млн дол. США) | | | | |
| Чернігівська область | 251,8 | 0,5 | 671,7 | 1,0 |
| Київська область | 1553,4 | 3,3 | 2727,2 | 4,2 |
| Житомирська область | 366,1 | 0,8 | 808,0 | 1,2 |
| Україна загалом | 47706,0 | 100 | 65746,8 | 100 |

Джерело: власні дослідження за даними [6,41].

Порівняння інвестиційного потенціалу Житомирської області з областями цього економічного району є найбільш доцільним, адже географічне розташування, а саме: кліматичні умови, сусідство з іншими

областями/країнами, логістичне сполучення, ресурсне забезпечення та інше, є одними з тих базових умов і характеристик, які визначають інвестиційний потенціал регіонів і надають їм подібні умови та можливості для подальшого розвитку. Надалі все залежить від менеджменту та стратегічних цілей кожного з регіонів.

Таким чином, серед досліджених областей, найбільше прямих іноземних інвестицій з країн світу у 2016 р. надійшло до Київської області – 1553,4 млн дол. США, що становить 3,3 % від загальної кількості по Україні. 366,1 млн дол. США (0,8 %) до Житомирської та 251,8 млн дол. США (0,5 %) до Чернігівської. Порівнюючи з 2021 р. спостерігається тенденція до значного зростання в усіх регіонах столичного району. Так само, найбільше інвестицій припадає на Київську область – 2727,2 млн дол. США, що становить 4,2 %, потім на Житомирську область – 808,0 млн дол. США (1,2 %), на Чернігівську область – 671,7 млн дол. США – 1,0 % від загальної кількості.

Капітальні інвестиції є також важливим показником, який відображає рівень фінансування нематеріальних та матеріальних активів. Найбільший обсяг капітальних інвестицій у 2016 р. припадає на Київську область – 31057,7 млн грн (9,5 %), на Житомирську область 5176,1 млн грн (1,6 %) та на Чернігівську – 4979,1 млн грн (1,5 %). Порівнюючи з 2021 р. знову спостерігається тенденція до зростання обсягів інвестування по усіх регіонах столичного району. Так само, найбільше капітальних інвестицій зосереджено в Київській області – 35927,4 млн грн, що становить 6,8 %, потім в Житомирській області – 9484,4 (1,8 %), в Чернігівській області – 8367,1 млн грн – 1,6 % від загальної кількості. Така порівняльна характеристика вказує на диспропорцію в регіональному інвестиційному розвитку, адже основний наплив інвестицій зосереджений саме в м. Київ та Київській області.

Інноваційна активність підприємств Житомирської області в порівнянні з іншими областями, що входять до Столичного економічного району наведена у табл. 2.2.

Таблиця 2.2

Інноваційна активність підприємств Столичного економічного району
в 2018-2021 рр.

| Регіон | Кількість інноваційно-активних підприємств | | З них впроваджували: | | | |
|----------------------|--|--------------------------|----------------------|---------------------|---------------------------|--------------------------|
| | всього | % до загальної кількості | нову продукцію | інноваційні процеси | нові організаційні методи | нові маркетингові методи |
| Чернігівська область | 49 | 9,8 | 24 | 28 | 11 | 14 |
| Київська область | 147 | 9,1 | 90 | 123 | 58 | 66 |
| Житомирська область | 32 | 5,2 | 25 | 24 | 6 | 10 |
| Україна загалом | 2283 | 8,5 | 1832 | 1875 | 620 | 738 |

Джерело: сформовано за даними [6].

Протягом досліджуваного періоду у 2018-2021 рр. загалом в Україні частка інноваційно-активних підприємств становила 8,5 % від загальної кількості – це 2283 підприємств. Такий показник є недостатнім для забезпечення відповідного рівня конкурентоспроможності та виконання планів держави в напрямі інвестиційної політики регіонального розвитку. Найбільша частка припадає на Київську область – 147 (9,1 % до загальної кількості підприємств), далі на Чернігівську область – 49 (9,8 %) та на Житомирську область – 32 підприємства (5,2 %). Переважна більшість з них впроваджували інноваційні процеси та нову продукцію. Такі показники свідчать про незацікавленість та відсутність мотивації і конкурентних умов між підприємствами, низький рівень власного фінансування, недостатність місцевої та державної підтримки, нормативно-правове навантаження, недостатній рівень кваліфікації працівників та фахівців, незацікавленість в розвитку наукової діяльності, недостатній рівень інноваційної регіональної культури.

2.2. Проблеми та перспективи фінансового забезпечення інвестиційної привабливості Житомирщини

З ціллю оцінити інвестиційно-інноваційний потенціал регіону було опитано респондентів – жителів Житомирської області, за допомогою методу анкетування в «Google Формам».

Анкетування – це вид опитування, в ході якого використовується друкована чи електронна анкета як комунікаційний засіб зв'язку між дослідником та респондентом; оперативний метод збирання первинної інформації про суб'єктивні та об'єктивні аспекти суспільного та індивідуального життя [8]. Нами було сформовано 15 запитань закритого типу та 1-не – відкритого типу (додаток А). У результаті проведеного дослідження було отримано 30 анкет-відповідей. Детально розглянемо декілька запитань:

- «Як ви оцінюєте умови ведення бізнесу в регіоні?» – 73,3 % опитуваних вважають, що вони кращі, ніж в інших регіонах України, 16,7 %, що вони надзвичайно сприятливі, 6,7 %, що погані, і лише 3,3 % визначили, як несприятливі. Тобто, в загальному спостерігаємо позитивну тенденцію;
- «Чи плануєте Ви в майбутньому переїзд до іншого регіону або за кордон?» – 40 % опитуваних не планують цього робити, 26,7 % планують це зробити, 26,7 % складно відповісти на це запитання, і 6,7 % вже це зробили;
- «Що стане потенційною причиною переїзду» – більшість респондентів вказали (36,7%), що причиною стане низький рівень ЗП в регіоні, 16,7 % – відсутність перспектив в регіоні;
- «Як, на Вашу думку, воєнний стан та високі економічні ризики впливають на розвиток регіону?» – опитувані здійснили оцінку за 5-тибальною шкалою, де 1 – нічого не змінилось, 5 – дуже негативно (рис. 2.1). 40 % респондентів оцінили вплив на три бали, 36,7 % – на чотири, 16,7 % – на п'ять, і лише по 3,3 % обрали один та два бали. Це свідчить про те, що переважна більшість опитуваних вбачають негативні зміни, пов'язані з введенням воєнного стану у 2022 р. та економічні ризики, пов'язані з високим рівнем інфляції,

нестабільною грошовою одиницею, скороченням видатків, дефіцитом бюджету та скороченням експортних операцій та, відповідно, надходжень доходів до бюджетів;

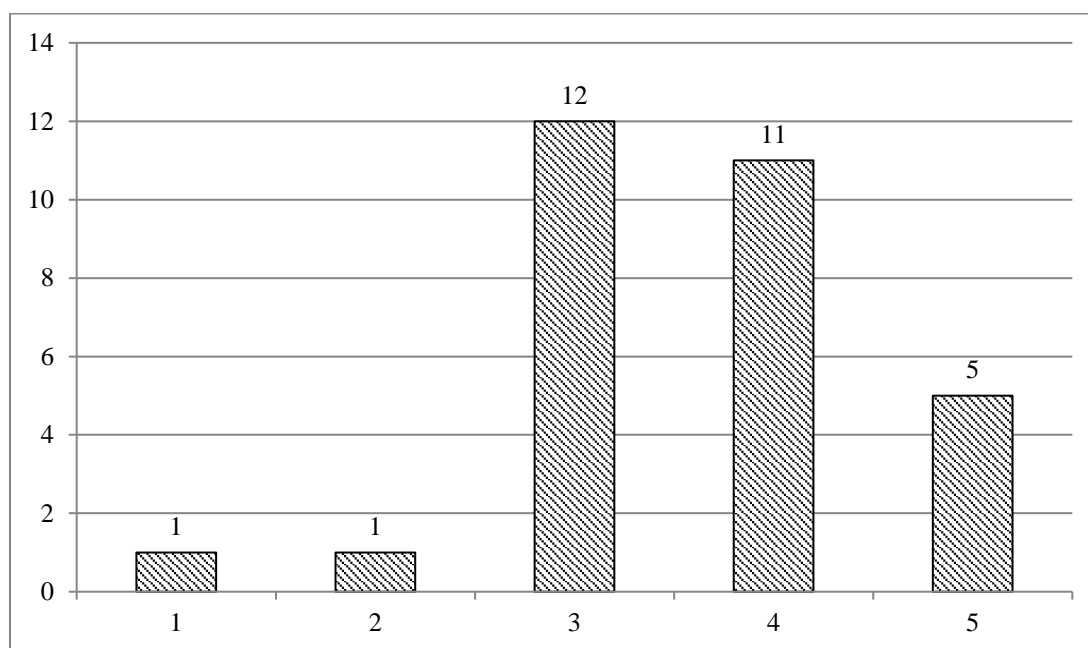


Рис. 2.1. Вплив воєнного стану та високих економічних ризиків на розвиток регіону

Джерело: власні дослідження

- «Що можна віднести до позитивних змін, які стали помітними за останні 10 років в розвитку регіону?». Найбільше голосів набрали: 66,7 % – зростання кількості підприємців, розвиток малого та середнього бізнесу; 43,3 % – покращення якості комунікацій; 36,7 % – покращення благоустрою населених пунктів регіону;

- «Чи вважаєте Ви, що реєстрація підприємств за межами регіону негативно впливає на економічний розвиток?» – більшість опитаних – 63,3 % переконані, що це сприяє відпливу податків за межі регіону і не приносить користь місцевим бюджетам, 23,3 % вважають, що вплив податкових надходжень не впливає на розвиток регіону;

- у наступному запитанні були запропоновані 6 пріоритетних завдань, які потенційно сприятимуть розвитку регіону Житомирщини від найбільш (1) до найменш (6) важливого.

Таблиця 2.3

Завдання, що сприятимуть розвитку Житомирщини

| Пріоритетні завдання, які сприятимуть розвитку нашого регіону від найбільш (1) до найменш (6) важливого: | Сума рангів S_i |
|---|-------------------|
| розвиток малого та середнього бізнесу; | 94 |
| розвиток сільського господарства з використанням складних технологічних систем – безпілотні літальні апарати/дрони; | 107 |
| стимулювання процесів нарощення доданої вартості; | 118 |
| забезпечення цифровізації підприємств; | 112 |
| залучення іноземних інвестицій; | 104 |
| покращення транспортних шляхів | 95 |
| Разом | 630 |
| У середньому | 105 |

Джерело: власні дослідження

Виявлено, що 30 опитуваних вважають, що всі завдання мають тісний рівень важливості та впливу на розвиток (табл. 2.3). Найбільше балів набрало стимулювання процесів нарощення доданої вартості – 118 балів. Друге місце за важливістю займає забезпечення цифровізації підприємств – 112 балів. Третє місце займає розвиток сільського господарства з використанням складних технологічних систем – безпілотні літальні апарати/дрони – 107 балів. Далі йде залучення іноземних інвестицій – 104 бали. Наступними найменш важливими чинниками є покращення транспортних шляхів – 95 балів, та розвиток малого та середнього бізнесу – 94 бали. Таким чином, важливим є врахування даних пріоритетних завдань адміністрацією громади при формуванні стратегії розвитку регіону Житомирщини;

- в останньому запитанні відкритого типу отримано думки респондентів з приводу того, на які проблеми Житомирського регіону вони б звернули увагу місцевої влади в першу чергу. Переважна більшість звернули б увагу на:

- покращення якості логістичних шляхів;
- високий рівень корупції;
- недостатнє використання наявного ресурсного потенціалу;
- повільний розвиток малого та середнього бізнесу;

- недостатнє фінансування в освітній та медичній сферах;
- дефіцит інвестиційних ресурсів, забезпечення благоустрою.

На основі анкет-відповідей та аналізу інвестиційно-інноваційного потенціалу Житомирської області на засадах фінансової спроможності можна виділити сильні і слабкі сторони регіону, загрози та можливості, за допомогою матриці SWOT-аналізу (табл. 2.4). Це допоможе підсумувати вищезазначені дослідження і визначити, в яких сферах необхідно посилити стратегічне планування та переглянути ефективність управлінських рішень.

Таблиця 2.4

Матриця SWOT-аналізу інвестиційно-інноваційного потенціалу Житомирської області на засадах фінансової спроможності

| Сильні сторони | Слабкі сторони |
|---|---|
| 1. Вигідне географічне розміщення регіону. | 1. Недостатній рівень цифровізації на підприємствах, що свідчить про нестачу фінансового забезпечення. |
| 2. Сприятливий клімат для розвитку сільськогосподарської галузі. | 2. Негативна демографічна тенденція. |
| 3. Потужні запаси земельних, лісових та мінерало-сировинних ресурсів. | 3. Відтік молодого населення до столиці і за кордон. |
| 4. Провідне місце серед виробників хмелю та льону, виробництва зернових та зернобобових культур регіону, що свідчить про можливості отримання додаткових грошових потоків від диверсифікації виробництва. | 4. Нерівномірна локалізація інвестицій та інновацій на території області, що стримується нестачею фінансових ресурсів. |
| 5. Прийнятний рівень наукових досліджень в регіоні, що свідчить про можливості отримання фінансових ресурсів на розвиток. | 5. Недостатні можливості для утилізації відходів. |
| 6. Інтенсивне виробництво с/г продукції, у тому числі органічної, що забезпечує додаткові доходи. | 6. Незадовільний стан природних ресурсів. |
| 7. Сприятливі умови ведення бізнесу в регіоні, що супроводжується додатковими надходженнями до бюджету. | 7. Тенденції до зменшення виробництва молочної продукції. |
| 8. Наявність потенційних виробничих потужностей для залучення інвестицій. | 8. Поширені випадки офіційної реєстрації підприємств за межами області, що свідчить про послаблення фінансового забезпечення за рахунок відтоку прибутків і податків. |
| 9. Достатній рівень розвитку промисловості, що сприяє додатковим можливостям фінансування. | 9. Незадовільний стан логістичних шляхів. |
| | 10. Наявність нерозвинутих та фінансово неспроможних ОТГ на території області. |

Продовження Таблиці 2.4

| Можливості | Загрози |
|---|--|
| 1. Тимчасове скасування вивізних мит та квот на українську продукцію. | 1. Воєнний стан в державі. |
| 2. Успішна реалізація державної стратегії регіонального розвитку, що свідчить про фінансову забезпеченість регіону. | 2. Високий рівень інфляції. |
| 3. Вступ до ЄС – нові ринки для реалізації товарів і послуг, що сприятиме одержанню додаткових доходів. | 3. Зростання тарифів на енергоресурси. |
| 4. Налагоджена співпраця з регіонами різних країн світу. | 4. Нестабільна політична ситуація в державі. |
| 5. Популяризація українського у світі, що сприятиме залученню інвестицій. | 5. Продовження відтоку людських ресурсів за кордон. |
| 6. Поширення використання дронів в агро секторі. | 6. Загроза демографічної кризи. |
| 7. Розвиток туризму у зв'язку з обмеженням виїзду закордон та притоку іноземних туристів. | 7. Дефіцит бюджету, а отже і зростання зовнішнього та внутрішнього боргу. |
| 8. Залучення України до різноманітних інвестиційних міжнародних форумів і грантів, що забезпечує додаткові обсяги фінансування. | 8. Нагальні потреби інвестування в непродуктивні і невиробничі основні засоби, знищені війною. |
| | 9. Неприятливі кліматичні зміни. |
| | 10. Військова загроза знищення об'єктів інфраструктури. |
| | 11. Нестабільна грошово-кредитна ситуація. |

Джерело: власні дослідження

Таким чином, аналіз інвестиційно-інноваційної діяльності суб'єктів господарювання регіонів вказує на необхідність розроблення більш ефективної стратегії регіонального розвитку, враховуючи вищезазначені фактори впливу, що спричинить стрімкий економічний зріст та значне покращення соціально-економічного рівня життя населення, шляхом підвищення рівня фінансового забезпечення регіонів. Відтак, результативним показником, що характеризує інвестиційно-інноваційне забезпечення регіону можна виділити ВРП, що припадає на 1 жителя регіону, та вказує на рівень соціально-економічного розвитку та матеріальне забезпечення, добробут та рівень життя місцевого населення.

Висновки до Розділу 2

За результатами проведеного дослідження встановлено, що у регіоні переважають потенційні загрози і, наразі, не використовується увесь наявний ресурсний та інвестиційний потенціал. Але якщо місцеве самоврядування удосконалив стратегію регіонального розвитку на засадах інвестиційно-інноваційної складової, то Житомирщина має всі можливості задля збільшення сильних сторін, конкурентних переваг, та покращення соціально-економічного рівня життя населення.

Доведено, що на державному та місцевому рівнях необхідно активно впроваджувати інвестиційну та інноваційну політику регіонального розвитку й покращувати нормативну базу, вести постійний інвестиційно-інноваційний моніторинг регіонів, забезпечувати сприятливе середовище для потенційних інвесторів, створювати нові кластери, фінансувати та надати інноваційним розробкам комерційний характер, підвищувати вимоги до професійності фахівців, підвищувати рівень ринкової конкуренції для підприємств, адаптувати міжнародний досвід, створити ефективну модель національної інноваційної системи.

РОЗДІЛ 3

НАПРЯМИ УДОСКОНАЛЕННЯ СТРАТЕГІЇ ІННОВАЦІЙНО-ІНВЕСТИЦІЙНОГО РОЗВИТКУ РЕГІОНУ

3.1. Модель інноваційно-інвестиційного розвитку регіону на засадах фінансової спроможності

Процес удосконалення інвестиційно-інноваційної складової стратегії розвитку регіону може відбуватися за певним алгоритмом, який відображено за допомогою інструментарію IDEF0 (рис. 1). Така поетапна послідовність дасть змогу досягти ефективної реалізації стратегії регіонального розвитку з урахуванням усіх факторів впливу, з особливим акцентом на тому, що інвестиційна та інноваційна політики регіону мають бути узгодженими між собою та взаємодоповнюючими, задля забезпечення стрімкого економічного зростання та підвищення ефективності управлінських дій місцевої влади.



Рис.3.1. Декомпозиція процесу формування інвестиційно-інноваційного розвитку регіону

Джерело: побудовано на базі програми Ramus

Відтак, алгоритм формування і подальшого удосконалення інвестиційно-інноваційної складової стратегії розвитку регіону може складатись з чотирьох ключових етапів (рис. 3.1). При цьому декомпозиція процесу інвестиційно-інноваційного розвитку, що представлена у середовищі IDEF0 базується на застосуванні інтерфейсних дуг чотирьох типів: входи, управління, механізми та виходи.

Етап 1. Оцінка інвестиційно-інноваційного клімату охоплює збір та обробку даних, формування таблиць, діаграм та графіків, що надає можливість здійснити ранжування регіонів за показниками; визначення конкурентоспроможності в порівнянні з іншими регіонами; розробку PEST і SWOT аналізу, оцінку динаміки, та на завершення - узагальнення отриманих результатів та формування відповідних висновків, а саме виявлення факторів впливу на розмір ВРП. Здійснення глибокої оцінки допоможе виявити слабкі та сильні сторони конкретного регіону, а також його інвестиційно-інноваційний клімат, інноваційно-технологічні перспективи, визначить основні галузі, в яких доцільно буде реалізовувати інноваційні проекти та залучати інвестиції. Вхідними даними до блоку «оцінка інвестиційно-інноваційного клімату» було обрано досягнутий рівень ВРП, що характеризує економічну діяльність регіону та його ресурсне забезпечення, яке включає трудові, земельні, матеріальні ресурси та підприємницькі здібності. Управління цього блоку засновано на законах України «Про інвестиційну діяльність» та «Про інноваційну діяльність», які визначають основні засади здійснення інвестиційно-інноваційної політики в державі. Механізмами, тобто ресурсним забезпеченням, що виконує роботу даного етапу є науковці закладів освіти, фінансові аналітики та наукові організації. На виході отримуємо рівень інвестиційно-інноваційного потенціалу регіону.

Одним із методів оцінки інвестиційно-інноваційного клімату є факторний аналіз. Базовим індикатором рівня інвестиційного та соціально-економічного розвитку регіону є обсяг капітальних інвестицій регіону в співвідношенні до ВРП. На це співвідношення можуть впливати такі основні фактори:

- прями інвестиції;
- експорт;
- ВРП;
- капітальні інвестиції.

Для визначення ступеню впливу кожного з зазначених факторів можна застосувати трифакторну модель, яка матиме такий вигляд:

$$PKI = KI/ВРП = KI/ПІ*ПІ/Е*Е/ВРП$$

де: PKI – питома вага капітальних інвестицій регіону у ВРП;

KI – обсяг капітальних інвестицій;

ВРП – обсяг валового регіонального продукту;

ПІ – обсяг прямих іноземних інвестицій;

Е – обсяг експорту.

Вихідні дані, необхідні для проведення факторного аналізу співвідношення капітальних інвестицій регіону до ВРП Житомирщини, зазначено у табл. 3.2 за 2019-2021 рр.

Таблиця 3.2

Економічні показники інвестиційного розвитку
Житомирщини у 2019-2021 рр.

| Показник | 2019 р. | 2021 р. | Абсолютне відхилення 2021 р. до 2019 р. (+,-) |
|--|---------------|---------------|---|
| Капітальні інвестиції, млн грн | 7900,9 | 7687,6 | -213,3 |
| ВРП, млн грн | 85267 | 91365 | 6098 |
| Прямі інвестиції, млн дол. США | 732,5 | 692,5 | -40 |
| Експорт, млн дол. США | 719 | 681,1 | -37,9 |
| Капітальні інвестиції/прямі інвестиції | 10,7862 | 11,1012 | 0,3150 |
| Прямі інвестиції/експорт | 1,0188 | 1,0167 | -0,0020 |
| Експорт/ВРП | 0,0084 | 0,0075 | -0,0010 |
| Капітальні інвестиції/ВРП | 0,0927 | 0,0841 | -0,009 |

Джерело: власні дослідження

Аналіз показників свідчить про те, що капітальні інвестиції за 2019-2021 рр. скоротились на 213,3 млн грн, ВРП зросло на 6098 млн грн, прямі інвестиції зменшилися на 40 млн дол. США, експорт також зменшився на

37,9 млн дол. США. Такі негативні тенденції спричинено затяжними воєнними діями, пандемією, нестабільною політичною ситуацією.

Використовуючи запропоновану модель, можна оцінити вплив кожного з факторів на підсумковий показник (табл. 3.3):

1. $KI/PI = 0,08 - (10,79 * 1,02 * 0,01) = 0,0024$
2. $PI/E = 0,08 - (1,02 * 0,01 * 11,10) = -0,0002$
3. $E/ВРП = 0,08 - (0,01 * 1,02 * 11,10) = -0,0110$
4. $KI/ВРП = 0,0024 + (-0,0002) + (-0,0110) = -0,009$ – сукупний вплив чинників.

Таблиця 3.3

Факторна оцінка впливу ключових показників
на рівень капітальних інвестицій у ВРП Житомирщини

| Показник | Факторне відхилення 2021 р. до 2019 р. (+,-) |
|--|---|
| Капітальні інвестиції, млн грн | x |
| ВРП, млн грн | x |
| Прямі інвестиції, млн дол. США | x |
| Експорт, млн. дол. США | x |
| Капітальні інвестиції/прямі інвестиції | 0,0024 |
| Прямі інвестиції/експорт | -0,0002 |
| Експорт/ВРП | -0,0110 |
| Капітальні інвестиції/ВРП | -0,009 |

Джерело: власні дослідження

Таким чином, розрахувавши факторне відхилення кожного з показників і, визначивши сукупний вплив цих чинників, можна сказати, що зміна ключового індикатора відбулась за рахунок часткових змін за кожним елементом: співвідношення капітальних інвестицій до прямих, прямих інвестицій до експорту, а також експорту до ВРП, становили 11,1012; 1,0167; 0,0075 відповідно. Факторний вплив вказаних показників свідчить про таку залежність: зміна показника x1 на 11,1012 призвела до збільшення співвідношення капітальних інвестицій до ВРП на 0,0024; зростання показника x2 на 1,0167 призвело до скорочення співвідношення капітальних інвестицій до ВРП на

0,0002; зростання показника x_3 на 0,0075 призвело до скорочення ключового показника на 0,0110. Сукупний вплив склав (-0,009).

Етап 2. Створення рекомендацій щодо покращення рівня ВРП. Виходячи з алгоритму, оцінений на попередньому етапі рівень інвестиційно-інноваційного потенціалу регіону стає входом до даного блоку». Управління на даному етапі здійснюється Міністерством розвитку громад та територій України, а механізмами виступають наукові організації, фінансові аналітики та адміністрація громад. Їх зусилля на виході дають змогу сформувати стратегію розвитку конкретного досліджуваного регіону. На цьому етапі на основі розуміння про переваги та недоліки, потенціал і перспективи, які має досліджуваний регіон, здійснюється розробка рекомендацій щодо підвищення валової доданої вартості усіх наявних видів господарської діяльності території, пошук джерел фінансування, визначення напрямку розвитку регіону, створення привабливих умов для потенційних інвесторів, формування портфеля інвестиційних та інноваційних проектів, а також, безпосередньо, формування стратегії регіонального розвитку. Також на даному етапі здійснюється визначення критеріїв, які в подальшому дозволять провести аналіз реалізації заданих планів та цілей.

В межах цього етапу можуть бути сформовані пропозиції, які ініціюватимуться мешканцями регіону. Зокрема, нами було здійснено опитування мешканців регіону методом анкетування, де в одному із запитань нами були запропоновано 6 пріоритетних завдань, які потенційно сприятимуть розвитку регіону Житомирщини від найбільш (1) до найменш (6) важливого, та, таким чином, сприятимуть удосконаленню стратегії розвитку органами місцевою влади, а отже і зростанню рівня ВРП.

Коефіцієнт конкордації 0,028 (2,8 % респондентів мають схожу думку) дає підстави стверджувати про мінімальний ступінь узгодженості думок опитуваних. Узагальнюючи результати групової експертної оцінки, можна стверджувати, що усі запропоновані пріоритетні завдання сприятимуть розвитку регіону Житомирщини і є важливими та ключовими.

Оцінка пріоритетних завдань,
що сприятимуть розвитку Житомирщини

| Пріоритетні завдання, які сприятимуть розвитку нашого регіону від найбільш (1) до найменш (6) важливого: | Сума рангів S_i | $d_i = S_i - S$ | d^2_i |
|---|-------------------|-----------------|---------|
| розвиток малого та середнього бізнесу; | 94 | -11 | 121 |
| розвиток сільського господарства з використанням складних технологічних систем – безпілотні літальні апарати/дрони; | 107 | 2 | 4 |
| стимулювання процесів нарощення доданої вартості; | 118 | 13 | 169 |
| забезпечення цифровізації підприємств; | 112 | 7 | 49 |
| залучення іноземних інвестицій; | 104 | -1 | 1 |
| покращення транспортних шляхів | 95 | -10 | 100 |
| Разом | 630 | x | 444 |
| У середньому | 105 | x | x |
| Коефіцієнт конкордації | 0,028 | | |

Джерело: власні дослідження

Тому органам місцевої влади потрібно взяти до уваги усі запропоновані нами пріоритетні завдання: розвиток малого та середнього бізнесу; розвиток сільського господарства з використанням складних технологічних систем – безпілотні літальні апарати/дрони; стимулювання процесів нарощення доданої вартості; забезпечення цифровізації підприємств; залучення іноземних інвестицій; покращення транспортних шляхів.

Етап 3. Імплементация стратегії. Згідно з алгоритмом, інструментом управління на цьому етапі слугує постанова «Про затвердження державної стратегії регіонального розвитку на 2021-2027 рр.» та стратегія розвитку регіону, що затверджена органами місцевого самоврядування. Адміністрація громади та населення регіону здійснюють реалізацію завдань та цілей стратегії розвитку, де населення певним чином виступає в якості виконавця, а адміністрація – управління. Зміст цього етапу полягає у впровадженні конкретних цілей та завдань, прописаних та затверджених органами місцевого самоврядування в документально затвердженій стратегії розвитку регіону на визначений термін. Під час її реалізації органами влади на постійній основі розробляються звіти, в яких висвітлюється стан виконання тих чи інших завдань стратегії. На виході

цього етапу отримаємо результати реалізації стратегії, що можуть бути як прийнятними, так і сприятливими.

Етап 4. Моніторинг ефективності реалізації стратегії. Управління на цьому етапі базується на засадах постанови «Про затвердження державної стратегії регіонального розвитку на 2021-2027 рр.» та постанови «Про затвердження Порядку розроблення Державної стратегії регіонального розвитку України і плану заходів з її реалізації, а також проведення моніторингу та оцінки результативності реалізації зазначених Стратегій і плану заходів». Адміністрація громади здійснює моніторинг та регулювання виконання стратегії, що у результаті має забезпечити підвищений рівень ВРП, а також впровадження інновацій та залучення додаткових інвестицій. Моніторинг на цьому етапі здійснюється шляхом визначення індикаторів досягнення цілей, порівняння фактичних значень індикаторів з прогнозованими, оцінки досягнення цілей за результатами виконання етапів, здійснення узагальненої оцінки результативності (через 1,5 роки). За результатами постійного моніторингу, при необхідності, можливим є спостереження за ефективністю реалізації стратегії та внесення необхідних змін. Якщо ж стратегія не була реалізованою, або ж не була ефективною, то розробники знову повертаються на етапи аналізу інвестиційно-інноваційного клімату та створення рекомендацій, з урахуванням допущених помилок.

3.2. Кореляційно-регресійний аналіз факторів впливу на інноваційно-інвестиційного розвиток Житомирщини

Результативним показником, що характеризує інвестиційно-інноваційне забезпечення регіону можна виділити ВРП, що припадає на 1 жителя регіону, та вказує на рівень соціально-економічного розвитку та матеріальне забезпечення, добробут та рівень життя місцевого населення.

Під час дослідження сформовано гіпотезу про те, що інвестиційно-інноваційний потенціал має ключовий вплив на регіональний соціально-економічний розвиток, а базовим показником його оцінки являється ВРП (Y) за умови дії визначальних факторів:

- x_1 – співвідношення кількості працівників, задіяних на виконанні наукових досліджень, до витрат на їх виконання, ос/тис. грн. Такий вибір обумовлений тим, що кількість працівників, залучених до наукової сфери та їх мотивація, у вигляді витрат на дану сферу, є важливим ресурсним показником, який показує інноваційний регіональний потенціал;

- x_2 – співвідношення капітальних інвестицій та ВРП, грн. Такий вибір обумовлений тим, що збільшення напливу капітальних інвестицій в регіон стимулює зростання ВРП – виробничого потенціалу регіону;

- x_3 – питома вага прямих інвестицій з країн світу в економіці Житомирської області у капітальних інвестиціях регіону, %. Такий вибір обумовлений тим, що це є свідченням того, чи є регіон інвестиційно привабливим для нерезидентів/іноземних інвесторів;

- x_4 – співвідношення експорту до імпорту, дол. США. Такий вибір обумовлений тим, що експорт та імпорт являються базовими показниками міжнародної торгівлі в регіоні та характеризують стан розвитку економіки, а отже і ВРП.

За даними показниками були зібрані дані, що базуються на основі аналітичних даних НБУ та ДССУ за 2006-2021 рр. Результати кореляції мають задовільний характер. Серед наведених нами факторів, відсутня мультиколінеарність, що свідчить про вдалий вибір показників та задовільний період часу (табл. 3.1).

Оскільки фактичне значення $F > F_{кр} (3,48)$, то коефіцієнт детермінації статистично значущий і рівняння регресії статистично надійне (тобто коефіцієнти b_i спільно значущі).

Таблиця 3.1

Кореляційна матриця, що показує ступінь залежності між факторами впливу

| | | | | | |
|----------------|---------|----------------|----------------|----------------|----------------|
| | Y | x ₁ | x ₂ | x ₃ | x ₄ |
| Y | 1,0000 | | | | |
| x ₁ | -0,6854 | 1,0000 | | | |
| x ₂ | -0,6518 | 0,6793 | 1,0000 | | |
| x ₃ | 0,0785 | -0,3733 | -0,6559 | 1,0000 | |
| x ₄ | -0,0194 | -0,0359 | -0,3670 | 0,5705 | 1,0000 |

Джерело: власні дослідження

У результаті розрахунків було отримано рівняння множинної регресії:
 $Y = 124,159 - 1480,928x_1 - 224,751x_2 - 4,422x_3 + 0,822x_4$ (табл. 3.2).

Таблиця 3.2

Оцінка параметрів та основних характеристик регресійної моделі

| <i>Показник</i> | <i>Коефіцієнти</i> | <i>Стандартна помилка</i> | <i>t-статистика</i> | <i>P-Значення</i> |
|---|--------------------|---------------------------|---------------------|-------------------|
| ВРП (Y) | 124,159 | 24,948 | 4,977 | 0,001 |
| Співвідношення кількості працівників, задіяних на виконанні наукових досліджень, до витрат на їх виконання, ос/тис. грн (x ₁) | -1480,928 | 950,072 | -1,559 | 0,150 |
| Співвідношення капітальних інвестицій та ВРП, грн (x ₂) | -224,751 | 85,340 | -2,634 | 0,025 |
| Питома вага прямих інвестицій з країн світу в економіці Житомирської області у капітальних інвестиціях регіону, % (x ₃) | -4,422 | 1,966 | -2,249 | 0,048 |
| Співвідношення експорту до імпорту, дол. США (x ₄) | 0,822 | 14,361 | 0,057 | 0,955 |

Джерело: власні дослідження

Побудована модель демонструє чітку закономірність, при якій вагомими є такі параметри: константа оцінює агрегований вплив інших, крім врахованих у моделі, факторів на результат – обсяг ВРП на 1 жителя регіону. Це означає, що результативна ознака Y за відсутності усіх x_i становила б 124,159. Коефіцієнт b₁ вказує, що зі збільшенням співвідношення кількості працівників, задіяних на виконанні наукових досліджень, до витрат на їх виконання на 1, обсяг ВРП на 1

жителя регіону знижується на 1480,928. Коефіцієнт b_2 вказує, що зі збільшенням співвідношення капітальних інвестицій та ВРП на 1, обсяг ВРП на 1 жителя регіону знижується на 224,751. Коефіцієнт b_3 вказує, що зі збільшенням питомої ваги прямих інвестицій з країн світу в економіці Житомирської області у капітальних інвестиціях регіону на 1, обсяг ВРП на 1 жителя регіону знижується на 4,422. Коефіцієнт b_4 вказує, що зі збільшенням співвідношення експорту до імпорту на 1, обсяг ВРП на 1 жителя регіону збільшується на 0,822.

За максимальним значенням коефіцієнта $\beta_4 = 0,0124$ робимо висновок, що найбільший вплив на результат Y (обсяг ВРП на 1 жителя регіону) Житомирської області має фактор x_4 - співвідношення експорту до імпорту. Встановлено, що в досліджуваній ситуації 71,32 % загальної варіабельності Y пояснюється зміною усіх обраних факторів.

Висновки до Розділу 3

Таким чином, процес удосконалення інвестиційно-інноваційної складової стратегії розвитку регіону може відбуватися за таким алгоритмом: оцінка інвестиційно-інноваційного клімату, створення рекомендацій щодо покращення рівня ВРП, імплементація стратегії, моніторинг ефективності реалізації стратегії. Зазначена поетапна послідовність з чотирьох ключових етапів дасть змогу досягти ефективної реалізації стратегії з урахуванням усіх факторів впливу.

Під час дослідження виявлено, що ВРП, що припадає на 1 жителя, є результативним показником, який характеризує інвестиційно-інноваційне забезпечення регіону Житомирщини та соціально-економічний розвиток, а найбільший вплив на даний результат має співвідношення експорту до імпорту.

ВИСНОВКИ

1. Обґрунтовано, що під інвестиційно-інноваційною складовою слід розуміти цілеспрямований довгостроковий процес з планом дій та визначеними цілями, очікуваними результатами, а також з визначеними пріоритетними напрямками, що базується на залученні та ефективному використанні інвестицій та інноваційних технологій/ресурсів, з метою досягнення прогресу та сталого розвитку конкретного регіону, на основі забезпечення його конкурентоспроможності, збільшення рівня ВРП та якості життя населення.

2. Доведено, що стратегія регіонального розвитку регіону на засадах фінансової спроможності має базуватись саме на інвестиційно-інноваційній складовій, задля її успішної реалізації, адже водночас відбуватиметься два взаємозалежних процеси: спочатку створення та акумулювання інноваційних ідей/розробок, співпраця з науковими організаціями та пошук новітніх досліджень, а потім – пошук фінансування інноваційних проектів, за допомогою інноваційної привабливості в очах потенційних інвесторів та, таким чином, залучення інвестиційних ресурсів для реалізації та впровадження проектів, що разом сприятиме підвищенню виробничого потенціалу підприємств регіону, а, отже, і його інвестиційно-економічного розвитку, і як наслідок – підвищення рівня життя населення та їх соціально-економічного добробуту.

3. Досліджено інвестиційно-інноваційне забезпечення Житомирщини, в результаті чого можна стверджувати, що стрімкого економічного зростання на основі інвестиційно-інноваційних інструментів не відбувається, і регіон не використовує весь свій наявний ресурсний, науково-дослідницький та фінансовий потенціал. За допомогою кореляційно-регресійного аналізу ми з'ясували, що найвагоміший вплив на обсяг ВРП на 1 жителя регіону Житомирщини має фактор - співвідношення експорту до імпорту.

4. Доведено, що динаміка капітальних інвестицій, а також рівень залучення прямих іноземних інвестицій є свідченням того, наскільки швидко та ефективно підприємства регіону піддаються внутрішнім та зовнішнім ринковим

вимогам, впроваджують різноманітні інновації, чи ведуть вони прибуткову діяльність і чи мають власні ресурси для фінансування та впровадження нових продуктів/технологій, що і є стимулюючими факторами до залучення інвестиційних ресурсів та постійного розвитку.

5. Підсумовано, що стратегія розвитку Житомирщини має бути спрямованою на стимулювання розробки наукових досліджень, використання інформаційних технологій в виробництві, діджиталізації на підприємствах, оцінку та моніторинг перспективних галузей регіону та запровадження індивідуальної інвестиційно-інноваційної політики, зменшення податкового навантаження в потенційно ефективних для реалізації стратегічних планів галузях, фінансування найкращих та найперспективніших інноваційних проєктів та їх організаційна підтримка, зміцнення потенціалу сільських місцевостей, актуалізацію кадрового потенціалу в науковій сфері, активізацію бюджетної політики, акцентування на інтересах регіону, систему державних гарантій в інвестиційній політиці, пошук форм державної підтримки, залучення міжнародних форумів та грантів, якісне та ефективне законодавче забезпечення, інноваційне стимулювання підприємництва, послаблення бюрократії в органах влади.

6. Запропоновано акцентувати увагу на диспропорції в інвестиційно-інноваційному розвитку регіонів України та спрямувати зусилля на підвищення рівня регіональної конкурентоспроможності, шляхом їх поділу за галузевими перевагами та сильними сторонами, задля пріоритетного використання власного ресурсного забезпечення та більшої фінансової незалежності. Саме від державних та місцевих органів влади буде залежати правильність вибору стратегічних цілей, збільшення факторів інвестиційно-інноваційного забезпечення та моніторинг і контроль за їх ефективним виконанням. Таким чином, інвестиційно-інноваційна стратегія розвитку регіону в майбутньому призведе до бажаних соціально-економічних результатів та до стрімкого зростання усіх сфер життя населення.

СПИСОК ВИКОРИСТАНОЇ ЛІТЕРАТУРИ

1. Alchian A. *Economic Forces at Work*. Indianapolis, 1977. 246 p.
2. Антонюк Л. Л., Поручник А. М., Савчук В. С. Інновації: теорія, механізм розробки та комерціалізації: монографія. Київ : КНЕУ, 2003. 394 с.
3. Бобровська О., Бондаренко Д. Публічне управління економічним розвитком регіонів: галузевий аспект. *Аспекти публічного управління*. 2021. Том 9. № 3. С. 22–35.
4. Бушинський Є. В. Аналіз впливу інвестиційної привабливості на підвищення рівня конкурентоспроможності регіонів. *Український журнал прикладної економіки та техніки*. 2021. Т. 6. № 4. С. 52–58
5. Гладинець, Н. Ю., Ряшко, Н. В. Теоретичні основи інвестиційно-інноваційних процесів розвитку територій. *Економічний простір*. 2021. № 169. С. 56–60.
6. Головне управління статистики у Житомирській області: веб-сайт. URL: <http://www.zt.ukrstat.gov.ua/> (дата звернення: 01.05.23).
7. Дергалюк М. О., Тульчинська С. О. Активізація залучення потенціалу для забезпечення розвитку регіональних економічних систем. *Економічний вісник НТУУ "Київський політехнічний інститут"*. 2022. № 22. С. 35–39.
8. Електронна версія «Великої української енциклопедії»: веб-сайт. URL: <http://surl.li/vvhe> (дата звернення: 25.05.23).
9. Зельдіна О. Поняття інвестиційно-інноваційної моделі в умовах сталого розвитку економіки України. *Господарське право і процес*. 2020. № 7.
10. Інноваційно-технологічні перспективи Житомирської області у контексті основних глобальних трендів інноваційного розвитку / Волківська А. М. та ін. *Міжнародний науковий журнал «Грааль науки»*. 2021. № 9. С. 85–99.
11. Кондратенко Н. О., Красносова О. М., Папп В. В. Проблеми та перспективи соціально-економічного розвитку регіонів України. *Бізнес інформ*. 2022. № 1. С. 198–204.
12. Лісовська Л. С., Здоровега М. В., Лютак О. М. Фактори та проблеми

налагодження співпраці з питань інновацій в Україні. *Менеджмент та підприємництво в Україні: етапи становлення і проблеми розвитку* : науковий журнал. 2019. Вип. 2. С. 77–87.

13. Манн Р. В., Огородніков В. Ю. Конкурентоспроможність регіону: стратегічні орієнтири розвитку регіонів України. *Наукові праці Міжрегіональної академії управління персоналом. Економічні науки*. 2022. № 4(67). С. 69–76.

14. Марухленко О. В. Планування інвестицій в інноваційну продукцію на основі матриці інноваційного потенціалу регіону. *Вісник Дніпропетровського університету. Серія: Менеджмент інновацій*. 2016. Том 24, випуск 7.

15. Маслівець Г. Ю., Гринчук Н. М. Удосконалення механізму системи управління конкурентоспроможністю регіону. *Вчені записки Таврійського національного університету імені В. І. Вернадського. Серія: Публічне управління та адміністрування*. 2022. Т. 33(72). № 4. С. 39–44.

16. Мельниченко Г. М., Білоус С. П. Інноваційний розвиток регіону як складова частина загальної стратегії національного розвитку. *Вчені записки ТНУ імені В. І. Вернадського. Серія: Економіка і управління*. 2020. Том 31 (70). № 1. С. 170–174.

17. Мешко Н. П. Інвестиційно-інноваційний потенціал регіону: критерії оцінки та проблеми формування. *Економічний простір*. 2008. № 10. С. 78–88.

18. Мушеник І. М. Стратегія розвитку і формування інноваційно-інвестиційної системи регіону. *Економіка та суспільство*. 2021. № 25.

19. Наконечна Н. В., Градюк Н. М. Системні засади розроблення та реалізації державної політики забезпечення конкурентоспроможності регіонів України в умовах євроінтеграції. *Бізнес Інформ*. 2022. № 8. С. 102–107.

20. Недільська Л. В., Уманець Л. В., Яценко М. С., Дем'янчук І. В. Оцінка стану та моделювання перспектив розвитку фінансової спроможності територіальних громад. *Бізнес Інформ*. 2023. № 8. С. 85–92.

21. Недільська Л. В., Яценко М. С. Інвестиційно-інноваційна складова стратегії розвитку регіону. *Європейський науковий журнал Економічних та Фінансових інновацій*. 2023. № 1(11), С. 125-139.

22. Нижник О. В. Розробка стратегій інноваційного розвитку підприємств малого і середнього бізнесу. *Вісник Хмельницького національного університету*. 2021. № 1. С. 94–98.
23. Оболенцева Л. В., Кондратенко Н. О., Чечетова Н. Ф. Обґрунтування напрямів стратегічного розвитку туристичної конкурентоспроможності регіону. *Бізнес Інформ*. 2022. № 6. С. 43–50.
24. Осадчук Н. Реалізація державної регіональної політики щодо активізації сталого розвитку регіонів в умовах децентралізації. *Економічні горизонти*. 2022. № 4(22). С. 124–135.
25. Павлович-Сенета Я. П. Адміністративно-правові передумови для економічного розвитку об'єднаних територіальних громад в умовах воєнного стану. *Аналітично-порівняльне правознавство*. 2022. № 2. С. 222–226.
26. Парфенцева Н. О., Голубова Г. В., Самойленко А. І. Статистичне оцінювання та моделювання інвестиційної привабливості регіонів України. *Європейський науковий журнал Економічних та Фінансових інновацій*. 2021. №2 (8). С.66–78.
27. Петрушенко Ю. М., Венцель В. Т., Височина А. В. Фінансова політика місцевого розвитку : монографія. Суми : Сумський державний університет, 2020. 380 с.
28. Погуляйко Ю. М. Інструменти інвестиційно-інноваційного забезпечення регіону в умовах децентралізаційних змін. *Економічний форум*. 2021. № 2.
29. Погуляйко Ю. М. Факторний аналіз інноваційно-інвестиційного забезпечення розвитку регіону. *Актуальні проблеми економіки*. 2020. № 9.
30. Погуляйко Ю. М. Діагностика інвестиційного забезпечення розвитку регіонів України. *Economic journal Odessa polytechnic university*. 2021. №1 (15).
31. Пономаренко В. С., Пушкар О. І., Тридід О. М. Стратегічне управління розвитком підприємства: навч. посіб. Харків : ХДЕУ, 2002. 640 с.
32. Про затвердження Державної стратегії регіонального розвитку на 2021-2027 роки : Постанова Кабінету Міністрів України; Стратегія від 05.08.2020

№ 695. URL: <https://zakon.rada.gov.ua/go/695-2020-%D0%BF> (дата звернення: 20.05.2023).

33. Про затвердження Методичних рекомендацій щодо формування регіональних стратегій розвитку : Наказ; Мінекономіки, євроінтеграції від 29.07.2002 № 224. URL: <https://zakon.rada.gov.ua/go/v0224569-02> (дата звернення: 27.05.2023).

34. Про інвестиційну діяльність: Закон України від 18.09.1991 № 1560-XII. URL: <https://zakon.rada.gov.ua/go/1560-12> (дата звернення: 24.05.2023).

35. Про інноваційну діяльність: Закон України від 04.07.2002 № 40-IV. URL: <https://zakon.rada.gov.ua/go/40-15> (дата звернення: 24.05.2023).

36. Проблеми управління інноваційним розвитком підприємств у транзитивній економіці: монографія. / за заг. ред. С. М. Ілляшенка. Суми: ВТД «Університет. книга», 2005. 582 с.

37. Романко О. П. Наскрізний аналіз заходів з підвищення конкурентоспроможності інноваційно-інвестиційної діяльності. *Бізнес Інформ*. 2020. №2. С.134–140.

38. Савчук С., Дем'янюк А., Гупаловська М. Роль видатків місцевих бюджетів України у забезпеченні соціально-економічного розвитку регіонів. *Вісник Тернопільського національного економічного університету*. 2020. № 4. С. 52–64.

39. Сахно Т. А. Економічні засади формування територіальних громад у розвитку регіону. : дис. ... д-ра філософії : 051. Черкаси, 2023. 277 с.

40. Собкевич О. В. Завдання промислової політики для підвищення конкурентоспроможності регіонів і зміцнення економічної безпеки України. *Бізнес Інформ*. 2020. № 11. С. 118–123.

41. Статистика зовнішнього сектору Національного банку України: веб-сайт. URL:<https://bank.gov.ua/ua/statistic/sector-external> (дата звернення: 10.05.23).

42. Стратегія розвитку Житомирської області на період до 2027 року. URL:https://drive.google.com/file/d/119Fd3r13VQfJFCK3aip5_ytrHz3KNSK/view?

рлі=1 (дата звернення: 30.05.23).

43. Тютюнникова С. В., Бервено О. В. Кластер як фактор конкурентоспроможності регіону. *Економічна теорія та право*. 2021. №1. С. 152–155.

44. Фатюха Н. Г., Рябченко І. А. Дослідження прямих іноземних інвестицій у розрізі регіонів України. *Ефективна економіка*. 2021. № 10.

45. Федулова Л. І., Захарова О. В. Особливості концепції стратегічного планування в сучасних умовах розвитку економіки. *Проблеми науки*. 2003. № 1. С. 42–46.

46. Ханін С. Г. Проблеми економічного розвитку регіонів, що зумовлюють необхідність модернізації регіональної економіки. *Економіка та держава*. 2020. № 4. С. 232–235.

47. Хобта В. М., Панченко Н. О., Тонкий Д. В. Планування відновлення та розвитку регіонів в системі національної економіки України. *Наукові праці ДонНТУ. Серія: «Економічна»*. 2023. № 1(27).