

**МІНІСТЕРСТВО ОСВІТИ І НАУКИ УКРАЇНИ
ПОЛІСЬКИЙ НАЦІОНАЛЬНИЙ УНІВЕРСИТЕТ**

Факультет економіки та менеджменту

Кафедра економіки, підприємництва та туризму

Кваліфікаційна робота
на правах рукопису

ГЕРМАНЮК Яна Андріївна

УДК 338.43:334.72

КВАЛІФІКАЦІЙНА РОБОТА

**РОЗВИТОК ВИРОБНИЧОГО ПОТЕНЦІАЛУ
ПІДПРИЄМСТВ СФЕРИ АГРОБІЗНЕСУ**

076 «Підприємництво, торгівля та біржова діяльність»

Подається на здобуття освітнього ступеня магістр

кваліфікаційна робота містить результати власних досліджень. Використання ідей, результатів і текстів інших авторів мають посилання на відповідне джерело

_____ Я. А. Германюк

Керівник роботи
БУЛУЙ Олексій Григорович
к. е. н., доцент

Житомир – 2023

АНОТАЦІЯ

Германюк Я. А. Розвиток виробничого потенціалу підприємств сфери агробізнесу. Кваліфікаційна робота на правах рукопису.

Кваліфікаційна робота на здобуття освітнього ступеня магістра за спеціальністю 076 – підприємництво, торгівля та біржова діяльність. – Поліський національний університет, 2023.

В кваліфікаційній роботі досліджено сутність, складові елементи та аналітичні підходи до оцінки виробничого потенціалу. Окреслено теоретичні положення та прикладні підходи до розвитку виробничого потенціалу підприємства. Проаналізовано виробничі можливості підприємства. Побудовано виробничу функцію та досліджено перетворення основних виробничих ресурсів у кінцеву продукцію. Обґрунтовано стратегію розвитку виробничого потенціалу досліджуваного підприємства.

Ключові слова: виробничий потенціал, виробничі можливості, фактори виробництва, виробнича функція, агробізнес.

SUMMARY

Hermaniuk Ya. A. Development of the production potential of agribusiness enterprises. Qualifying work manuscript.

Qualification work for the master's degree in specialty 076 – Entrepreneurship, trade and stock exchange activity. Polissia National University, 2023.

The qualification paper describes the essence, constituent elements and analytical approaches to the assessment of the production potential were investigated. Theoretical provisions and applied approaches to the development of the production potential of the enterprise are outlined. The production capabilities of the enterprise were analyzed. The production function was built and the transformation of the main production resources into final products was investigated. The strategy for the development of the production potential of the enterprise under study is substantiated.

Keywords: production potential, production possibilities, factors of production, production function, agribusiness.

Зміст

ВСТУП	4
РОЗДІЛ 1 ТЕОРЕТИЧНІ ЗАСАДИ РОЗВИТКУ ВИРОБНИЧОГО ПОТЕНЦІАЛУ ПІДПРИЄМСТВА	7
Висновки до розділу 1	16
РОЗДІЛ 2 СТАН ТА ЕФЕКТИВНІСТЬ ВИКОРИСТАННЯ ВИРОБНИЧОГО ПОТЕНЦІАЛУ ТОВ «ТРАДЕКС АГРІ»	18
Висновки до розділу 2	29
РОЗДІЛ 3 СТРАТЕГІЯ ЗРОСТАННЯ ВИРОБНИЧОГО ПОТЕНЦІАЛУ ТОВ «ТРАДЕКС АГРІ»	29
Висновки до розділу 3	37
ВИСНОВКИ.....	39
СПИСОК ВИКОРИСТАНИХ ДЖЕРЕЛ	43
ДОДАТКИ	48

ВСТУП

Можливість виробляти продукцію завжди було основним питанням будь-якої економічної системи. У процес виробничо-господарської діяльності підприємницькою структурою залучається велика кількість виробничих ресурсів, зокрема засоби та предмети праці, земельні ресурси, трудові ресурси, інформація та нематеріальні цінності, інтелектуальні активи, фінансові ресурси та ін. При цьому завдання менеджменту підприємства незалежно від галузевої приналежності полягає у забезпеченні якомога кращих результатів діяльності підприємства (отриманні максимальних обсягів виробленої продукції, виконаних робіт, наданих послуг) за обмежених виробничих ресурсів або ж споживанні щоразу меншої кількості матеріально-технічних ресурсів для виробництва запланованих обсягів продукції. Зростання виробничого потенціалу знаходить відображення не тільки у нарощуванні обсягів виробництва продукції, але й підвищенні якості продукції, зростанні конкурентоспроможності підприємства, зростанні ефективності господарювання, посиленні економічних можливостей підприємства, покращенні соціально-економічного забезпечення. Зміцнення виробничого потенціалу залишається важливим суспільно-економічним завданням в умовах цифровізації економіки, трансформації продуктивних сил та перебудови суспільно-економічних відносин.

Сутність виробничого потенціалу, нарощування можливостей підприємства з виробництва товарів та послуг, зростання виробничих можливостей, відтворення та ефективне використання виробничого потенціалу є не повним переліком питань, що успішно вирішувались багатьма дослідниками. Дані питання привертали увагу наступних дослідників: Федонін О. С., Репіна І. М., Олексюк О. І. [1], Гаава В. Н., Божко Е. А. [2], Артюшок В. С., Артюшок К. А. [3], Герасимчук З. В., Ковальська Л. Л. [4] та ін. Дослідженню виробничого потенціалу сільськогосподарських підприємств присвячені роботи Горянского В. Ф. [5], Гнатишиної Л. Б. [6], Россохи В. В. [7]. Управлінські аспекти управління виробничим потенціалом розглядали Ареф'єва О. В. [8], Должанський І. З. [9], Петрович Й. М., Прокопишин-Рашкевич Л. М. [10]. Разом

з тим нарощування виробничого потенціалу та забезпечення його відтворення в агробізнесу в умовах цифрових трансформацій залишається важливим завданням.

Мета і завдання дослідження. Мета дослідження полягає в розробці пропозицій щодо розвитку виробничого потенціалу сільськогосподарських підприємства та обґрунтуванні перспективних напрямів розширення діяльності. Досягнення мети потребує вирішення наступних завдань:

- дослідити теоретико-методичні засади розвитку виробничого потенціалу підприємства сфери агробізнесу;
- оцінити стан, ефективність використання та можливості відтворення виробничого потенціалу ТОВ «Традекс Агрі»;
- обґрунтувати стратегічні напрями зростання виробничого потенціалу ТОВ «Традекс Агрі».

Предмет та об'єкт дослідження. *Об'єктом дослідження є процес розвитку виробничого потенціалу ТОВ «Традекс Агрі». Предметом дослідження є теоретичні, методичні та практичні аспекти розвитку, підвищення ефективності використання та відтворення виробничого потенціалу ТОВ «Традекс Агрі».*

Методичною основою дослідження є наукові розробки та теоретичні положення з питань формування, розвитку, відтворення та управління виробничим потенціалом підприємств сфери агробізнесу. Вивчення сутності виробничого потенціалу, складових виробничого потенціалу, особливостей взаємозамінності елементів виробничого базувалось на абстрактно-логічному, дедуктивному, індиктивному методах. При розробці аналітичних моделей використано методи системного і функціонально-вартісного аналізу. Для вивчення впливу факторів на виробничі можливості підприємства, встановлення оптимального співвідношення складових виробничого потенціалу використано виробничі функції, зокрема модель Кобба-Дугласа. Також застосовано розрахункові методи, порівняння, виявлення відхилень, дослідження впливу факторних ознак. Обґрунтування стратегічних напрямів

розвитку виробничого потенціалу ТОВ «Традекс Агрі» здійснювалось з використання матричних методів, SWOT-аналізу, інвестиційного проєктування.

Перелік публікацій автора за темою дослідження. Результати досліджень опубліковані в збірнику наукових праць науково-практичної конференції «Студентські наукові читання – 2023» на тему – Дослідження виробничого потенціалу підприємства за допомогою виробничих функцій, у збірнику наукових праць учасників міжнародної науково-практичної конференції «Механізми управління розвитком територій» (2022 р), на тему – Стратегічні зони господарювання та активізації розвитку підприємства, збірнику праць «Без коріння саду не цвісти» на тему – Електронна комерція як складова електронного бізнесу.

Практичне значення отриманих результатів. Обґрунтовано кілька напрямів розвитку виробничого потенціалу ТОВ «Традекс Агрі» за рахунок інтенсифікації та впровадження цифрових технологій у виробничий процес та вертикальної диверсифікації діяльності підприємства й розвитку його переробних можливостей. Розраховано економічну ефективність запропонованих заходів.

Структура та обсяг роботи. Дослідження містить вступ з обґрунтуванням актуальності дослідження, визначенням мети, завдань, об'єкта та предмета дослідження, характеристикою методів дослідження, практичним значенням отриманих результатів. Основний зміст роботи складається із теоретичних досліджень виробничого потенціалу, оцінки наявного виробничого потенціалу та ефективності його використання та пропозицій щодо зростання та розвитку виробничого потенціалу ТОВ «Традекс Агрі». Робота містить посилання на 42 джерела. Основний зміст роботи викладено на 43 сторінках комп'ютерного тексту. Перелік ілюстративного матеріалу містить 14 таблиць, 4 рисунки, 2 додатки.

РОЗДІЛ 1

ТЕОРЕТИЧНІ ЗАСАДИ РОЗВИТКУ ВИРОБНИЧОГО ПОТЕНЦІАЛУ ПІДПРИЄМСТВА

Однією із ключових характеристик підприємницької діяльності є спроможність виготовляти продукцію відповідно вимог та запитів ринку. Для забезпечення виробничого процесу та створення споживчої цінності сільськогосподарському підприємству потрібно різні фактори виробництва. Традиційно виділяють п'ять факторів виробництва, а саме земля, праця, капітал, підприємницькі здібності та інформація. Спроможність підприємства виробляти продукцію у визначених обсягах та заданої якості залежить не лише від кількості залучених у господарську діяльність основних факторів виробництва, але й визначається різним їх поєднанням та комбінуванням, ступенем розвитку кожного елемента виробничого потенціалу.

Парадигма трактувань виробничого потенціалу в економічній літературі нині є досить широкою. Для розкриття сутності виробничого потенціалу представимо кілька різних визначень даного терміну в таблиці 1.1. Вже з означених визначень стає зрозуміло, що для розкриття сутності виробничого потенціалу важливо окреслити концептуальні положення з позиції яких здійснюється розуміння цього терміну. Так, частина авторів розглядає потенціал як сукупність виробничих ресурсів [11, с. 92; 12]. Інша частина доводить, що виробничий потенціал потрібно розкривати з позиції його можливості створювати корисний продукт або в альтернативному розумінні як досягнення цільового результату. Окремі дослідники в межах останнього підходу відзначають, що виробничий потенціал – це здатність та можливість виконувати поставлені завдання, зокрема і щодо виконання виробничої програми підприємства [13]. Третій підхід зосереджує увагу на раціональній структурі виробничого потенціалу підприємства. Така структура пов'язана з його розміром та взаємозалежністю між окремими елементами потенціалу на підставі прогресивних нормативів, кращих практик, досконалих технологій,

організації виробництва загалом і окремих ланок, підрозділів, служб на конкретному підприємстві [14, с. 773].

Таблиця 1.1

Сутність виробничого потенціалу підприємства в наукових поглядах різних дослідників

Автор	Сутність виробничого потенціалу
Краснокутська Н. С. [15]	Виробництво максимально-можливого обсягу конкуренто-спроможної продукції за раціонального використання необхідних ресурсів та підвищення ефективності господарської діяльності.
Іщук С. О. [16]	Складна, динамічна, організована система, яка складається із множини елементів, що перебувають у взаємозв'язку та взаємодії і підібрані для виконання певних функцій в процесі виготовлення продукції необхідної якості та в терміни, визначені ринком
Олійник Т. І., Косенко А. О. [17]	Потенційна спроможність виготовляти продукцію в таких обсягах, асортименті та якості, які відповідають ключовим параметрам попиту на ринку.
Бойківська Г. М. [18]	Сукупність вартісних, матеріально-технічних, інтелектуальних та людських ресурсів, що виражається у потенційній спроможності забезпечувати ефективне виробництво продукції у потрібних обсягах, заданої якості та відповідної номенклатури.
Федонін О. С., Репіна І. М., Олексюк О. І. [13]	Наявні або приховані можливості підприємства щодо використання факторів виробництва для виробництва максимально можливого обсягу виробництва продукції.
Пасемко Г. П., Бага Л.Г., Довгаль С. В., Момот А. С. [19, с. 30]	Здатність економічних ресурсів забезпечувати виробництво сільськогосподарської продукції у обсягах, що перевищують величину попереднього періоду.
Nowak A., Róžańska- Wozzula M [20, с. 397]	Сума природних ресурсів, способів їх використання, природних умов, робочої сили, технічних засобів та економічних умов
Yekimov S.V., Tkachenko V. A. [21]	Системна єдність факторів, які дозволяють підприємству виконувати певні функції при досягненні своїх цілей.

Якщо підходити до розкриття виробничого потенціалу з позиції спроможності виготовляти продукцію з заданими якісними характеристиками, визначеним асортиментом та обсягах відповідно до договорів та запитів ринку, то у складі виробничого потенціалу можна виділити такі складові елементи: матеріально-технічна частина у вигляді засобів праці та предметів праці, технологічна частина, що включає технологію створення цінності для споживача, трудова та інтелектуальна частина, фінансова частина, інформаційна частина та ін. (рис. 1.1).

Кожен складовий елемент виробничого потенціалу впливає на його якість. Значна частина матеріальних ресурсів надходить від постачальників, а

отже вчасність постачання, у потрібних обсягах та з відповідною якістю отриманих матеріальних ресурсів впливає на спроможність підприємства виготовляти продукцію. Забезпечення підприємства матеріалами за оптимальних витрат є одним із визначальних факторів мінімізації сукупних витрат підприємства. Технологічна складова визначає сукупність способів, методів, підходів щодо виробництва продукції й визначає особливості використання ресурсів. Технології визначають як у виробничому процесі задіяні природні, матеріальні, трудові, інтелектуальні та інші ресурси й які результати будуть отримані на виході виробничої системи. З технологіями тісно пов'язана нематеріальні активи. Система патентів, ліцензій, умов виробництва, ноу-хау, ділових відносин інколи надає унікальні переваги підприємству щодо виробництва та продажу продукції.

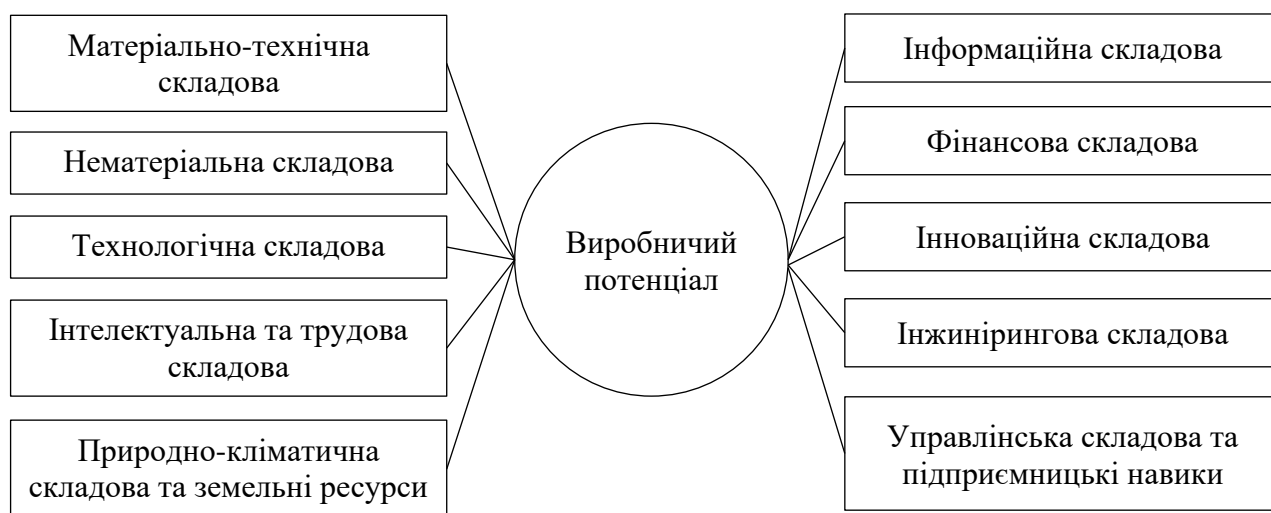


Рис. 1.1. Елементи виробничого потенціалу сільськогосподарського підприємства

Джерело: за даними [17; 22, с. 108].

Найбільш активним елементом виробничого потенціалу залишається трудовий потенціал. Якісний склад персоналу, рівень кваліфікації та досвіду, умови праці визначають інтенсивність використання інших складових виробничого потенціалу. Завдяки компетенції працівників виникають передумови створення значної цінності для споживачів вираженої в кінцевій продукції та послугах та отриманні конкурентних переваг на ринку. Нині

витрати на навчання працівників, підвищення професійного рівня є інвестиціями у розвиток підприємства.

Інформаційне забезпечення, великі дані дозволяють більш ефективно управляти усіма бізнес-процесами на підприємстві, миттєво реагувати та зміни у внутрішньому та зовнішньому середовищах, досягати оптимальних параметрів виробництва. Власне на основі наявності повної, достовірної, оперативної, зрозумілої інформації управлінські працівники та підприємці приймають рішення щодо здійснення господарської діяльності. Фінансова складова визначає наявність власних ресурсів та можливість залучення в господарську діяльність позикових та залучених фінансових ресурсів.

Отже, виробничий потенціал характеризує можливості підприємства щодо виробництва продукції, окреслює механізм задоволення потреб ринку, впливає на модель ведення бізнесу, визначає можливості майбутнього розвитку підприємства. Виробничий потенціал зорієнтований на ефективне використання задіяних ресурсів як окремо, так і у поєднанні з іншими ресурсами.

Унікальність виробничого потенціалу, як економічної категорії зумовлена рядом ознак. Так, основними характеристиками виробничого потенціалу є: цілісність (кожен елемент системи не є самодостатнім та не може замінити собою інші складові елементи виробничого потенціалу і тільки поєднання елементів виробничого потенціалу в одній системі надає нових властивостей підприємницькій структурі та дозволяє створювати нову цінність), взаємозамінність (можливість заміщати певну кількість одного елемента виробничого потенціалу іншим, що власне породжує математичну оптимізаційну задачу оцінки можливості та доцільності такого заміщення), складність (кожен елемент виробничого потенціалу розглядається підсистемою нижчого рівня і в свою чергу складається з простіших елементів в межах яких можна виділити менші частини), альтернативність (припускають можливість використовувати елементи виробничого потенціалу для здійснення відмінних операцій та отримання різної продукції в різних співвідношеннях – одні й ті ж

елементи виробничого потенціалу задіяні у виробництві різноманітних видів продукції), взаємозв'язок елементів (кожен елемент виробничого потенціалу пов'язаний з іншими і зміни в будь-якій складовій виробничого потенціалу є наслідком змін одного чи усіх елементів потенціалу, а з іншої сторони вона спричиняє такі зміни в інших складових), потужність (значення та місце підприємства в системі господарських зв'язків регіону та національному господарстві), здатність до сприйняття сучасних досягнень науково-технічного прогресу (розвиток виробничого потенціалу здійснюється шляхом використання нових технологій), гнучкість виробничого потенціалу (здатність до переорієнтації цілей, господарського спрямування та виробничих завдань відповідно до запитів та потреби ринку) [14, с. 774].

Власне розвиток виробничого потенціалу визначає темпи економічного зростання на макрорівні, а також на рівні підприємства. Відповідно виробничий потенціал повинен не лише постійно й неперервно відтворюватись, але й змінюватись, мати можливість вирішувати більш складні завдання, продукувати вищу для споживача цінність.

У виробничому потенціалі знаходять відображення результати наукових досліджень та технічних досягнень, технологічність обладнання, якість, професійний та вмотивованість працівників, здатність генерувати та впроваджувати інновації та ін. Виробничий потенціал визначає здатність підприємства конкурувати. На виробничий потенціал впливає система факторів внутрішнього та зовнішнього середовища. Розвиток виробничого потенціалу можна представити такою функціональною залежністю [23, с. 98]:

$$\text{ВП} = f(f_1, f_2, \dots, f_n), \quad (1.1)$$

де, f_n – фактори, що визначають та впливають на виробничий потенціал підприємства.

Виявлення та оцінка факторів, які впливають на величину виробничого потенціалу дозволить розробити заходи щодо якісних та кількісних змін у можливостях підприємства досягати поставлених цілей. В наступному такі дослідження щодо забезпечення стабільного функціонування виробничої

системи підприємства мають бути враховані в стратегії його розвитку. Загальна модель розвитку виробничого потенціалу представлена на рис. 1.2.



Рис. 1.2. Схема розвитку виробничого потенціалу підприємства

Джерело: за даними [23, с. 108].

Для моніторингу та встановлення факту розвитку виробничого потенціалу необхідно володіти певними методиками та мати чітку систему вимірюваних показників. Дана проблема вивчається дослідниками досить давно і на сьогодні напрацьовано кілька напрямів оцінки виробничого потенціалу підприємства. Для оцінки виробничого потенціалу частіше всього використовуються вартісні показники. При цьому можливі два напрями оцінки – на основі розрахунку цінності бізнесу для ринку та на основі витратного механізму [24, с. 185]. Ресурсний підхід до розуміння виробничого потенціалу звертає нас до його оцінки на основі затратного механізму тобто на основі вартості залучених в господарський оборот виробничих ресурсів. Відповідно, для визначення величини виробничого потенціалу потрібно встановити вартість задіяних

виробничих ресурсів (основного та оборотного капіталу, вартості нематеріальних активів, земельних ресурсів, людських ресурсів) (додаток А). Формула для обчислення виробничого потенціалу за ресурсним підходом (на основі затрат на формування складових виробничого потенціалу):

$$ВП = V_{oc.k} + V_{об.к} + V_{л.р} + V_{з.р} + V_{інф.} + V_{ін.}, \quad (1.2)$$

де, $V_{oc.k}$, $V_{об.к}$, $V_{л.р}$, $V_{з.р}$, $V_{інф.}$, $V_{ін}$ – вартість відповідно основного капіталу, оборотного капіталу, трудових ресурсів, земельних ресурсів, вартість інформаційного забезпечення, вартість інноваційних технологій та рішень.

Недолік такого методу в тому, що недостатньо враховуються технологічність, ноу-хау на підприємстві та саме спроможність підприємства виготовляти продукцію, яка необхідні ринку. В другому випадку для оцінки виробничого потенціалу застосовуються ринкові інструменти на основі володіння підприємством ринковою часткою, динаміки його розвитку, розміром отриманого прибутку, рентабельністю інвестованого капіталу тощо. Для цього виробничий потенціал співвідноситься із такою величиною вартості капіталу який за середньої доходності в економіці генерує прибуток отриманий підприємством. Формула обчислення виробничого потенціалу:

$$ВП = \frac{ЧП}{КК}, \quad (1.3)$$

де, ЧП – чистий прибуток;

КК – коефіцієнт капіталізації.

Досить часто для розрахунку виробничого потенціалу згадується виробнича функція Кобба-Дугласа [25; 26; 27]. Дана аналітична модель пов'язує вартість ключових факторів виробництва та встановлення експериментальним шляхом коефіцієнтів трансформації виробничих ресурсів у вартість кінцевої продукції.

$$ВП = a_0 \cdot L^{a_1} \cdot K^{a_2} \cdot S^{a_3}, \quad (1.4)$$

де, a_0 , a_1 , a_2 , a_3 – параметри виробничої функції;

L – вартість трудових ресурсів;

K – вартість капіталу;

S – вартість земельних ресурсів;

Ще один метод обчислення величини виробничого потенціалу виходить із процесного підходу і полягає у встановленні факторів, які на нього впливають. Метод будується на кореляційно-регресійному аналізі і є досить простим у розрахунках. Проте складність полягає в ідентифікації факторів, які впливають на величину виробничого потенціалу [28, с. 524]. Аналітична модель виробничого потенціалу матиме вигляд:

$$\text{ВП} = f(x_1, x_2, \dots, x_n) \quad (1.2)$$

де, ВП – виробничий потенціал або результативна ознака;

x_1, x_2, \dots, x_n – факторні ознаки.

Узагальнення підходів до розрахунку рівня виробничого потенціалу представлено в таблиці 1.2.

Таблиця 1.2

Методи розрахунку рівня виробничого потенціалу

Метод	Сутність розрахунку рівня виробничого потенціалу
Вартісний	Обчислюється за окремими методами та методиками вартість окремих складових виробничого потенціалу та загальної вартості, як суми його складових
Факторний	Передбачає використання результативної та факторних ознак та побудову кореляційно-регресійної моделі з оцінкою її параметрів для визначення рівня виробничого потенціалу та сили впливу факторів
Еквівалентний	Передбачає, що величина виробничого потенціалу встановлюється на основі обчислення потенціалу, що забезпечує формування таких же результатів. Ще один підхід застосування даного методу це переведення усіх складових виробничого потенціалу за допомогою спеціальних коефіцієнтів в один елемент.
Функціональний	Виходить із того, що виробничий потенціал прирівнюється до об'єму виробленої продукції

Джерело: за даними [28, с. 524].

Дослідження методів оцінки виробничого потенціалу дозволяє запропонувати наступну послідовність дій щодо формування та розвитку виробничого потенціалу. Першим кроком є оцінка вже наявного потенціалу на підприємстві. Наступним кроком може бути розробка цільових показників господарської діяльності та встановлення значень елементів виробничого потенціалу, які дозволять досягнути встановлених цілей. Для формування

бажаного виробничого потенціалу необхідно визначити способи, методи та механізми перетворення конкретних пропозицій та природних ресурсів у активи суб'єкта підприємницької діяльності. І на заключному етапі доцільно оцінити сформований виробничий потенціал на підприємстві та оцінити зміни, які при цьому відбулися.

Варто зазначити, що виробничий потенціал є динамічною системою і залежить від дії різноманітних чинників внутрішнього та зовнішнього середовища. Саме тому для розвитку виробничого потенціалу важливо на постійній основі забезпечувати управління потенціалом протягом усього періоду здійснення господарської діяльності з досягнення статутних цілей компанії та на постійній основі впроваджувати удосконалення.

Враховуючи те, що виробничий потенціал охоплює усі складові і підсистеми підприємства управління виробничим потенціалом фактично є системою управління підприємством. Це важлива управлінська підсистема, що вкладається в систему операційного менеджменту та підпорядкована досягненню підсумкових цілей діяльності компанії.

Управління виробничим потенціалом передбачає досягнення різноманітних задач серед яких збільшення обсягів виробництва продукції з наявних на підприємстві виробничих ресурсів, пошук ефективних шляхів покращення результатів діяльності організації, раціонального використання виробничих ресурсів у господарській діяльності та відповідно забезпечення мінімальних витрат на одиницю продукції. Управління виробничим потенціалом передбачає не лише забезпечення підприємства необхідними ресурсами, але і їх раціональний розподіл при виконання виробничих завдань та між видами діяльності, оптимізації співвідношення різних видів ресурсів, забезпечення вчасного поповнення та відновлення виробничого потенціалу. Врешті управління виробничим потенціалом полягає у пошуку дієвих методів та інструментів покращення виробничої діяльності [17].

Розвиток виробничого потенціалу передбачає управління та розвиток кожної його складової: матеріально-технічної, науково-технічної, трудової,

фінансової, інформаційної. Разом з тим, слід зважати, що виробничий потенціал є цілісною системою і вдосконалення лише однієї ланки цілісної системи не спроможне забезпечити суттєве нарощування виробничого потенціалу в цілому. Тому системний розвиток виробничого потенціалу є досить вартісним проектом як з позицій інвестування фінансових ресурсів так і з позиції витрат часу.

Висновки до розділу 1

Отже, під виробничим потенціалом необхідно розуміти цілісну систему у складі матеріально-технічної та управлінської складової що спроможна виготовляти конкурентоспроможну продукцію та послуги відповідно до запитів ринкових агентів. Для оцінки виробничого потенціалу застосовується три підходи: ресурсний, структурний та результативний. Ресурсний підхід дозволяє оцінити спроможність чи економічну основу підприємства, яка необхідна для виготовлення продукції. Структурний та результативний виходить із вартісних показників на виході виробничої системи чи успішності досягнення цільових показників. Іншими словами виробничий потенціал характеризує можливий обсяг виготовлення продукції за наявних у підприємстві ресурсів, технічних рішень, технологій та організації виробництва.

Однією із основних задач менеджменту на підприємстві з розширення виробничих можливостей тобто максимально можливе збільшення обсягів виробленої продукції із доступних ресурсів. Це забезпечується за рахунок підвищення ефективності господарювання, ефективності використання залучених ресурсів, зростання продуктивності праці, результативності системи менеджменту, економічної обґрунтованості капіталовкладень, постійної інноваційної діяльності, раціональності системи інформаційного забезпечення.

Для оцінки виробничого потенціалу пропонуються різні підходи та методи. Найбільш поширеними на сьогодні є розрахунок виробничого

потенціалу компанії як вартості її виробничих ресурсів. Інший метод передбачає використання виробничої функції, складовими частинами якої є виробничі ресурси та коефіцієнти трансформації, які і визначають ефективність перетворення (участі) тієї чи іншої складової виробничого потенціалу у створення споживчої цінності. Певне поширення також отримав метод оцінки виробничого потенціалу на основі аналогії чи порівняння. Сюди можна віднести і підхід згідно з яким спроможність підприємства генерувати дохід обчислюється математично на основі досягнутого рівня трансформації ресурсів в галузі чи економіці країни. Підхід згідно з яким існує взаємозамінність складових виробничого потенціалу дозволяє звести на основі спеціальних коефіцієнтів перевести усі ресурси до єдиної величини.

РОЗДІЛ 2

СТАН ТА ЕФЕКТИВНІСТЬ ВИКОРИСТАННЯ ВИРОБНИЧОГО ПОТЕНЦІАЛУ ТОВ «ТРАДЕКС АГРІ»

Товариство з обмеженою відповідальністю «Традекс Агрі» здійснює господарську діяльність з 2010 року. ТОВ «Традекс Агрі» зареєстроване за адресою Рівненська обл., Дубенський район, с. Тараканів, вул. Свободи, 42. Підприємство займається вирощуванням сільськогосподарської продукції та її реалізацією на внутрішньому та зовнішньому ринках. Також підприємство здійснює комерційну діяльність – закупає у сільськогосподарських виробників Рівненської області вирощену аграрну продукцію та експортує на зовнішні ринки у майже 10 країн світу. Крім того ТОВ «Традекс Агрі» пропонує партнерам послуги зі зберігання виробленого зерна на елеваторах компанії.

Підприємство вирощує зернові культури (пшеницю, кукурудзу, сою, ріпак), олійні культури (соняшник, ріпак), технічні (цукровий буряк) та круп'яні культури (гречку). ТОВ «Традекс Агрі» розвиває і тваринницький напрям, зокрема молочне скотарство, що дозволяє підприємству більш рівномірно завантажувати працівників, сільськогосподарську техніку, обладнання й забезпечувати постійне надходження коштів від реалізації молока переробним підприємствам області, закладам освіти, дитячим садочкам.

В управлінні компанії знаходиться 4 елеватори у Львівській та Рівненській області загальною потужністю 80 тис. т. У ТОВ «Традекс Агрі» в обробітку знаходиться 8,1 тис. га земель на території Рівненської області. Наявні площі сільськогосподарських угідь обробляють дві компанії, що входять до складу підприємства СГ ТОВ «Дубенська аграрна компанія» та СГ ПП «Случ». Завдяки сучасним технологіям вирощування культур, дотриманню сівозмін та кваліфікованому, мотивованому персоналу підприємства є одними з найбільших виробників агропродукції в Рівненській області. В СГ ПП «Случ» утримується 749 голів великої рогатої худоби з яких 362 дійні корови.

Технологія виробництва молока здійснюється з дотриманням усіх стандартів та вимог якості, що дозволяє отримати продукції високої якості. Застосовуються вдосконалені системи утримання тварин, розроблені спеціальні раціони годівлі, усі процеси механізовані та автоматизовані і контролюються на всіх етапах. Завдяки цьому вдається отримати продукцію високої якості та зберегти усі корисні речовини, які містяться в молоці [29].

ТОВ «Традекс Агрі» надає повний спектр послуг з приймання, очищення, сушіння, зберігання зернових культур. На постійній основі здійснює закупівлю у виробників пшеницю, ячмінь, кукурудзу, ріпак, соняшник, сою з метою формування великих партій та відвантаження замовникам. Для перевезення продукції з поля, постачання продукції замовникам створено сучасний автопарк зерновозів фірм DAF, MAN. Компанія також має окремі залізничні колії, що дозволяє навантажувати та відправляти продукцію залізничним транспортом. Для перевезення продукції є можливість використовувати європейські вагони та/або платформи з контейнерами з шириною колії 1435 мм (станція Любомль (код 352101)).

Ефективне функціонування підприємства визначається раціональністю організаційної структури підприємства (рис. 2.1.)

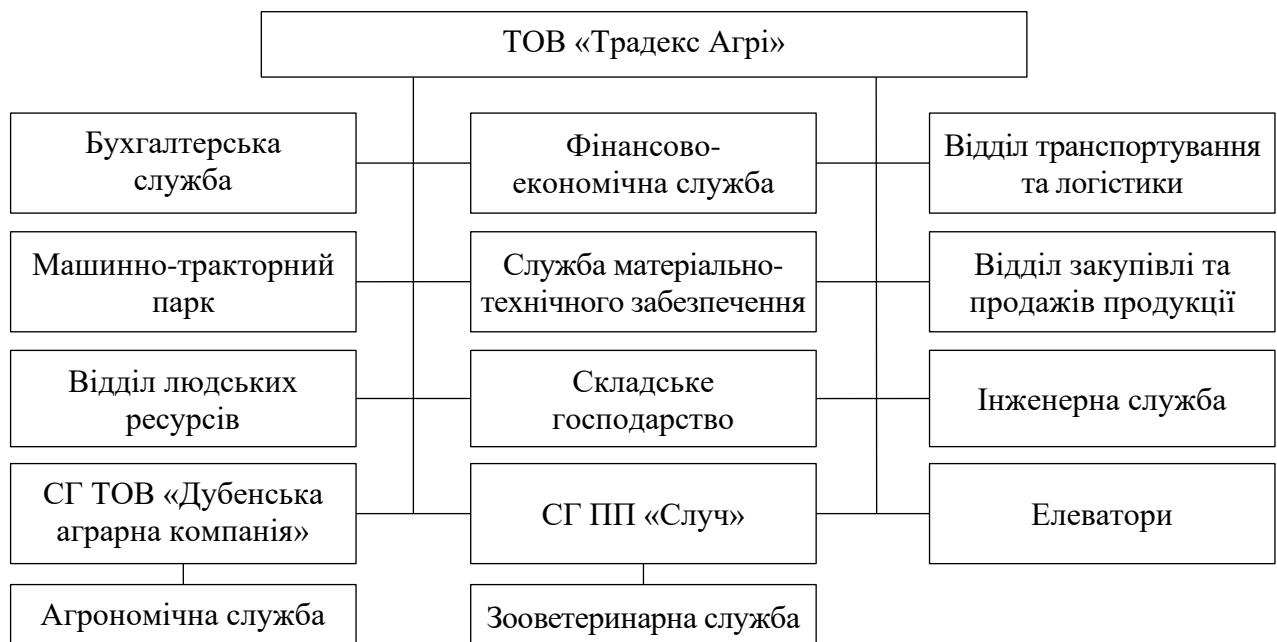


Рис. 2.1. Організаційна структура ТОВ «Традекс Агрі»

Джерело: побудовано за даними ТОВ «Традекс Агрі».

Дослідження ефективності використання виробничого потенціалу ТОВ «Традекс Агрі» розпочнемо з аналізу складу та структури реалізованої продукції (табл. 2.1). За досліджуваний період обсяги виробництва та закупівлі і реалізації продукції збільшились у 3 рази і досягли 1058925,0 тис. грн. Деяко більшими темпами зростали обсяги виробництва та реалізації продукції рослинництва. Надходження грошових коштів від продажу рослинницької продукції в середньому три роки досягли 71% від загальної суми виручки, тваринницької продукції – 29%. Основними товарними видами продукції є молоко, кукурудза, пшениця. Крім зернових ТОВ «Традекс Агрі» здійснює виробництво і реалізацію олійних, технічних та круп'яних культур. Так, спостерігається зростання обсягів цукрових буряків, ріпаку, соняшнику, сої, гречки. У відсотковому співвідношенні найбільше зросли продажі соняшнику та сої у 67,6, та 51,2 рази відповідно.

Таблиця 2.1

Обсяги реалізації продукції ТОВ «Традекс Агрі», тис. грн

Показник	2020 р.	2021 р.	2022 р.	2022 р. до 2020 р., %
Рослинницька продукція	205601,7	707669,6	745775,6	у 3,6 р. б.
Пшениця	81199,7	169431,3	194889,7	у 2,4 р. б.
Кукурудза	51216,6	173762,1	336521,3	у 6,6 р. б.
Ріпак	16632,5	45703,7	32074,6	192,8
Цукровий буряк	27939,1	57083,4	52982,5	189,6
Соняшник	626,3	175800,2	42308,2	у 67,6 р. б.
Соя	943,9	62811,5	48294,1	у 51,2 р. б.
Гречка	27043,6	23077,4	38705,2	143,1
Тваринницька продукція	150577,3	201585,4	313149,4	у 2,1 р. б.
Молоко	144000,0	190018,6	288435,9	у 2,0 р. б.
М'ясо ВРХ	6577,3	11566,8	24713,5	у 3,8 р. б.
Всього	427568,3	909255,0	1058925,0	у 3,0 р. б.

Джерело: розраховано за даними ТОВ «Традекс Агрі».

Досліджуване підприємство є одним із найбільших виробників сільськогосподарської продукції в Рівненській області. Проте все ж переважно орієнтоване на виробництво експортоорієнтованої продукції. Саме завдяки сприятливій кон'юктурі на зовнішніх ринках на зернову групу та сучасних технологіях виробництва ТОВ «Традекс Агрі» вдається зберігати високі темпи

нарощування обсягів реалізації продукції. Натомість для збільшення виробничого потенціалу доцільно зосередити увагу на виробництві продукції з високою доданою вартістю, здійснювати первинну переробку сировини та виробляти продукти харчування.

Виробничі можливості підприємства визначаються розміром та складом засобів виробництва. Від рівня забезпеченості працівників основними виробничими засобами, рівня автоматизації та механізації виробництва, видовим складом основних засобів залежать обсяги виробництва продукції. Основні показники забезпеченості та ефективності використання основних виробничих засобів наведені в таблиці 2.2.

Таблиця 2.2

**Забезпеченість та ефективність використання
основних засобів у ТОВ «Традекс Агрі»**

Показник	2020 р.	2021 р.	2022 р.	2022 р. до 2020 р., %
Вартість основних засобів, тис. грн	175477,9	183664,4	224954,5	128,2
Коефіцієнт зносу основних засобів, %	0,36	0,36	0,36	–
Вартість основних виробничих засобів, тис. грн	149156,2	156114,7	191121,3	128,1
Фондоозброєність, тис. грн	2571,7	2559,3	2771,2	107,8
Фондовіддача, грн	2,87	5,82	5,54	193,2
Фондоємність, грн	0,35	0,17	0,18	51,4

Джерело: розраховано за даними ТОВ «Традекс Агрі».

У 2022 р. вартість основних виробничих засобів досягла 191121 тис. грн, що більше на 28,1% від вартості у 2020 р. У структурі вартості основних засобів підприємства частка виробничих становить 85%. Підприємство є високотехнологічним, про що свідчить показник фондоозброєності праці. Так, сьогодні на одного працівника припадає 2771,2 тис. грн основних виробничих засобів. При цьому спостерігається подальше збільшення фондоозброєності праці у порівнянні з 2020 р. Коефіцієнт зносу основних засобів становить 0,36. Саме завдяки новому та високопродуктивному обладнанню забезпечується вчасне виконання усіх агротехнологічних операцій та досягається висока продуктивність праці. Важливим показником ефективності використання

основних виробничих засобів є фондівдача або обсяг виробленої та реалізованої продукції в розрахунку на одну гривню основних засобів. Зростання фондівдачі на 93% за два роки свідчить про нарощування виробничого потенціалу досліджуваного підприємства за рахунок інтенсифікації виробництва та більш повного завантаження виробничих потужностей підприємства. У 2022 р. на одну гривню основних виробничих засобів отримано 5,54 грн готової продукції тоді як у 2020 р. отримано всього 2,87 грн.

У виробничому процесі беруть участь ресурси, які споживаються протягом одного виробничого циклу та повністю переносять свою вартість на кінцеву продукцію. Від наявності, якості, раціональності використання матеріальних ресурсів у виробничому процесі залежать кінцеві результати діяльності. Проаналізуємо ефективність використання матеріальних ресурсів та оборотних засобів ТОВ «Традекс Агрі» за допомогою показників таблиці 2.3.

Таблиця 2.3

**Забезпеченість та ефективність використання
оборотних засобів у ТОВ «Традекс Агрі»**

Показник	2020 р.	2021 р.	2022 р.	2022 р. до 2020 р., %
Оборотні засоби, тис. грн	33310,0	63654,0	110217,1	у 3,3 р. б.
Робочий капітал, тис. грн	19205,8	30840,5	56483,5	у 2,9 р. б.
Матеріалівдача, грн	0,46	0,68	0,69	149,2
Коефіцієнт оборотності оборотних засобів	12,8	14,3	9,6	–
Тривалість 1 обороту оборотних засобів, днів	28	25	37	132,1
Припадає оборотних засобів на 1 гривню основних засобів, грн	0,22	0,41	0,58	у 2,6 р. б.

Джерело: розраховано за даними ТОВ «Традекс Агрі».

Зростання виробничого потенціалу супроводжувалось збільшення обсягу необхідних оборотних засобів, що є цілком закономірним. Збільшення обсягів виробництва та реалізації продукції потребує відповідних оборотних засобів. У 2022 р. обсяг оборотних засобів становив 110217,1 тис. грн, що у 3,3 рази більше у порівнянні із 2020 р. Збільшився і робочий капітал, що свідчить про

те, що значна частина оборотних засобів сформована за рахунок власних ресурсів підприємства, а отже позитивно впливає на його виробничі можливості.

Разом з тим трохи зменшилась ефективність використання оборотних засобів. За досліджуваний період спостерігається значне зростання матеріаловіддачі. Це зумовлено загальним зростанням цін на паливо-мастильні матеріали, мінеральні добрива, засоби захисту рослин, насіння, корми та мінеральні добавки тощо. Зростання вартості матеріальних ресурсів негативно вплинуло на оборотність оборотних засобів. Так, коефіцієнт обороту зменшився із 12,8 до 9,6. Тривалість одного обороту збільшилась на 9 днів. У 2022 р. оборотні засоби робили повний оборот за 37 днів. Відповідно змінилось співвідношення між основними та оборотними засоби на користь останніх. Якщо у 2020 р. вартість оборотних засобів було у 5 разів меншою від вартості основних засобів, то у 2022 р. вартість оборотних засобів становила більше половини вартості основних засобів.

Важливим чинником нарощування виробничого потенціалу є трудовий та інтелектуальний потенціал працівників підприємства. Завдяки високому професійному рівню, досвіду та практичним навикам часто вдається досягати значно вищих результатів та здобувати конкурентні переваги на ринку. Проаналізуємо забезпеченість, фаховий рівень та показники продуктивності праці на досліджуваному підприємстві. Показники зведено у таблицю 2.4.

Таблиця 2.4

Забезпеченість та ефективність використання персоналу у ТОВ «Традекс Агрі»

Показник	2020 р.	2021 р.	2022 р.	2022 р. до 2020 р., %
Середньорічна чисельність працівників, осіб	58	61	69	119,0
Коефіцієнт використання персоналу	0,99	1,00	0,98	–
Продуктивність праці, тис. грн	6141,0	12423,0	13615,4	у 2,2 р. б.
Середньомісячна оплата праці, грн	16674,2	18898,5	20568,6	123,4
Зарплатовіддача, грн	30,7	54,8	55,2	179,7

Джерело: розраховано за даними ТОВ «Традекс Агрі».

Аналіз показників забезпеченості та ефективності використання персоналу свідчить про зростання трудового потенціалу та відповідного виробничого потенціалу ТОВ «Традекс Агрі». Підприємство нарощує обсяги виробництва та потребує додаткових працівників. За три роки на підприємстві створено 11 нових робочих місць відповідно середньооблікова кількість працівників збільшилась на 19 % у порівнянні із 2020 р. На підприємстві створені сприятливі умови праці та відпочинку для персоналу, підтримується на належному рівні корпоративна культура, усвідомлюється відповідальність працівників за результати власної роботи та підприємств в цілому. Це підтверджується високим значенням коефіцієнту використання персоналу, що наближається до 100%.

Одним із основних показників високопродуктивної та ефективної роботи підприємства, раціонального використання виробничого потенціалу є продуктивність праці. За досліджуваний період відзначено зростання даного показники у 2,2 рази до 13615,4 тис. грн. Високі показники продуктивності створюють відповідні умови щодо матеріального стимулювання працівників. На підприємстві забезпечується гідна оплата праці. Середньомісячна оплата праці у 2022 р. у порівнянні з 2020 р. зросла на 23,4 % і досягнула 20568,6 грн. Зросла і зарплатовіддачі з 30,7 грн до 55,2 грн у 2022 р.

Узагальненими показниками значного виробничого потенціалу та ефективності його використання є кінцеві результати діяльності. Фінансові показники є конкретним вираженням досягнення мети та цілей діяльності підприємства. Основні кінцеві показники роботи ТОВ «Традекс Агрі» наведено в таблиці 2.5.

У 2022 р. ТОВ «Традекс Агрі» наростило розмір чистого доходу у 2,6 рази у порівнянні з 2020 р. або на 583,3 млн грн. Разом з тим зросла і собівартість реалізованої продукції. Валовий прибуток збільшився з 31472,7 тис. грн у 2020 р. до 88081,5 тис. грн у 2022 р. або майже у 3 рази. З урахуванням доходів отриманих від фінансової та іншої діяльності, а також адміністративних витрат, витрат на збут фінансовий результат до оподаткування досяг 85082,3 тис. грн,

що у 4,3 рази більше ніж 2022 р. Підприємство стабільно отримає значний чистий прибуток. Крім того відзначається тенденція до щорічного зростання величини чистого прибутку. Це свідчить про ефективність системи менеджменту та зростання виробничого потенціалу.

Таблиця 2.5

Основні економічні показники діяльності ТОВ «Традекс Агрі»

Показник	2020 р.	2021 р.	2022 р.	2022 р. до 2020 р., %
Чистий дохід (виручка) від реалізації продукції (товарів та послуг), тис. грн	356179,0	757810,7	939462,5	у 2,6 р. б.
Собівартість реалізованої продукції (товарів, робіт, послуг), тис. грн	324706,3	692374,1	851381,0	у 2,6 р. б.
Валовий прибуток (збиток) від реалізації продукції (товарів, робіт, послуг), тис. грн	31472,7	65436,6	88081,5	у 2,8 р. б.
Фінансовий результат від операційної діяльності, тис. грн	16263,6	36562,0	69767,2	у 4,3 р. б.
Фінансовий результат від звичайної діяльності, тис. грн	19833,7	44587,8	85082,3	у 4,3 р. б.
Чистий фінансовий результат (прибуток, збиток), тис. грн	16263,6	36562,0	69767,2	у 4,3 р. б.

Джерело: розраховано за даними ТОВ «Традекс Агрі».

Елементами виробничого потенціалу є фінансові та інформація ресурси. Для характеристики ефективності використання фінансових ресурсів розрахуємо показники таблиці 2.6. Основні показники ліквідності ТОВ «Традекс Агрі» вище рекомендованих значень. Коефіцієнт покриття у 2022 р. становить 1,81 тобто оборотні засоби покривають короткострокові зобов'язання майже у два рази. Коефіцієнт швидкої ліквідності вище рекомендованого значення на 0,23. Коефіцієнт абсолютної ліквідності збільшився з 0,28 до 0,33, що вказує на те, що підприємство миттєво може покрити третину короткострокових зобов'язань за рахунок наявних коштів на рахунках. Частка оборотних засобів в активах становить 16,8% або на 1,1% більше ніж було в 2020 р. Така частка є нормальною для виробничих підприємств, де основну частину майна займають основні засоби. Отже, можемо зробити висновки, що підприємство ліквідне та розраховується у передбачені договорами терміни.

Щодо фінансової стійкості, то коефіцієнт автономії свідчить, що 82% активів підприємства сформовано за рахунок власного капіталу. Забезпечення власними коштами становить 0,45 тобто власний оборотний капітал становить майже 45% у структурі оборотних засобів. Підприємство є фінансово незалежним. Коефіцієнт фінансової залежності дещо зріс, але все ж залишається значно нижче рекомендованого значення. Це є індикатором того, що підприємство хотіло б підвищити ефективність використання власного капіталу та оптимізації співвідношення власних та залучених коштів. Наведені показники підтверджують, що ТОВ «Традекс Агрі» є фінансово стійким та не залежить від зовнішнього фінансування.

Таблиця 2.6

Оцінка ефективності фінансової підсистеми ТОВ «Традекс Агрі»

Показник	Нормативне значення	2020 р.	2021 р.	2022 р.	2022 р. до 2020 р., +,-	2022 р. до нормативного значення
Ліквідність						
Коефіцієнт абсолютної ліквідності	>0,2	0,28	0,34	0,33	0,05	0,13
Коефіцієнт покриття	>1,0	2,36	1,49	1,81	-0,55	0,81
Коефіцієнт швидкої ліквідності	>0,5	0,76	0,71	0,73	-0,03	0,23
Частка оборотних засобів в активах	–	15,7	32,5	16,8	1,1	–
Коефіцієнт забезпеченої ліквідності	>0,5	0,97	1,23	1,45	0,48	0,95
Фінансова стійкість						
Коефіцієнт автономії	>0,5	0,93	0,78	0,82	-0,11	0,32
Коефіцієнт маневреності робочого капіталу	За планом	0,10	0,14	0,18	0,08	–
Коефіцієнт фінансової стабільності	>1,0	0,93	0,78	0,82	-0,11	-0,18
Коефіцієнт співвідношення залученого і власного капіталу	<0,5	0,07	0,28	0,22	0,15	0,28
Коефіцієнт забезпеченості власними коштами	>0,1	0,58	0,33	0,45	-0,13	0,35
Коефіцієнт фінансової залежності	<2,0	1,07	1,28	1,22	0,15	0,78
Коефіцієнт маневреності власного капіталу	>0,5	0,10	0,14	0,18	0,08	–

Джерело: розраховано за даними ТОВ «Традекс Агрі».

Враховуючи те, що характеристикою виробничого потенціалу є крива виробничих можливостей підприємства знайдемо аналітичний вигляд виробничої функції для ТОВ «Традекс Агрі» та дослідимо перетворення основних виробничих ресурсів у кінцеву продукцію. Побудуємо виробничу функцію використовуючи два фактори виробництва – вартість трудових ресурсів (витрати на оплату праці) та вартість основних засобів (залишкова вартість основних виробничих засобів) [30, с. 226]. Розрахунки представлені в додатку В. Виробнича функція для ТОВ «Традекс Агрі» матиме наступний вигляд:

$$ВП = 0,0003 \cdot L^{0,886} \cdot K^{1,106} \quad (2.1)$$

Сумарний коефіцієнт еластичності, який є сумою частинних коефіцієнтів еластичності при факторах ($0,886 + 1,106 = 1,992$) більший за 1 вказує, що на досліджуваному підприємстві проявляється ефект масштабу виробництва [31, с. 30–31; 32]. Отже, при зростанні вартості складових виробничого потенціалу буде спостерігатися економія ресурсів на масштабах виробництва. Підприємству доцільно нарощувати виробничий потенціал за рахунок інвестування у сучасні технології та навчання персоналу чи наймання висококваліфікованих працівників, що підсилуватиме виробничі можливості підприємства та більш повно використовуватиме вже наявні виробничі ресурси організації.

Параметри моделі вказують, що при зміні витрат на оплату праці на 1% при незмінності інших факторів чистий дохід від реалізації продукції збільшиться на 1,11%. При збільшенні вартості основних виробничих засобів на 1% при незмінності інших факторів розмір доходу збільшиться на 0,89%. В абсолютному вираженні зміна витрат на оплату праці та вартості основних виробничих засобів на 1% дозволить наростити обсяги отриманого доходу на 10441,9 тис. грн та 8351,9 тис. грн відповідно (таблиця 2.7).

Наприклад, виходячи із середнього розміру заробітної плати, працевлаштування одного додаткового працівника на підприємстві може забезпечити зростання чистого доходу від реалізації продукції на 15159,73 тис. грн. Тому створення додаткових робочих місць є економічно доцільним.

Зміна виробничого потенціалу за рахунок зміни факторів

Показник	Значення
Розрахунковий чистий дохід від реалізації продукції при значенні факторів на рівні 2022 р., тис. грн	943645,4
Абсолютна зміна витрат на оплату праці на 1%, тис. грн	170,3
Абсолютна зміна чистого доходу від реалізації продукції при зміні витрат на оплату праці на 1%, тис. грн	10441,9
Абсолютна зміна вартості основних виробничих засобів на 1%, тис. грн	2580,6
Абсолютна зміна чистого доходу від реалізації продукції при зміні вартості основних виробничих засобів на 1%, тис. грн	8351,9

Джерело: власні розрахунки за даними ТОВ «Традекс Агрі».

Теорія виробничого потенціалу розглядає можливість заміни одних складових виробничого потенціалу іншими. Тобто, частину трудових ресурсів можуть компенсувати за рахунок вищої автоматизації виробничих процесів та відповідно зростання вартості основних виробничих засобів [33, с. 92]. Крива (ізокванта), яка демонструє заміщення частини однієї складової виробничого потенціалу іншою при незмінних обсягах отриманого чистого доходу від реалізації товарів (робіт, послуг) представлено на рис. 2.2.

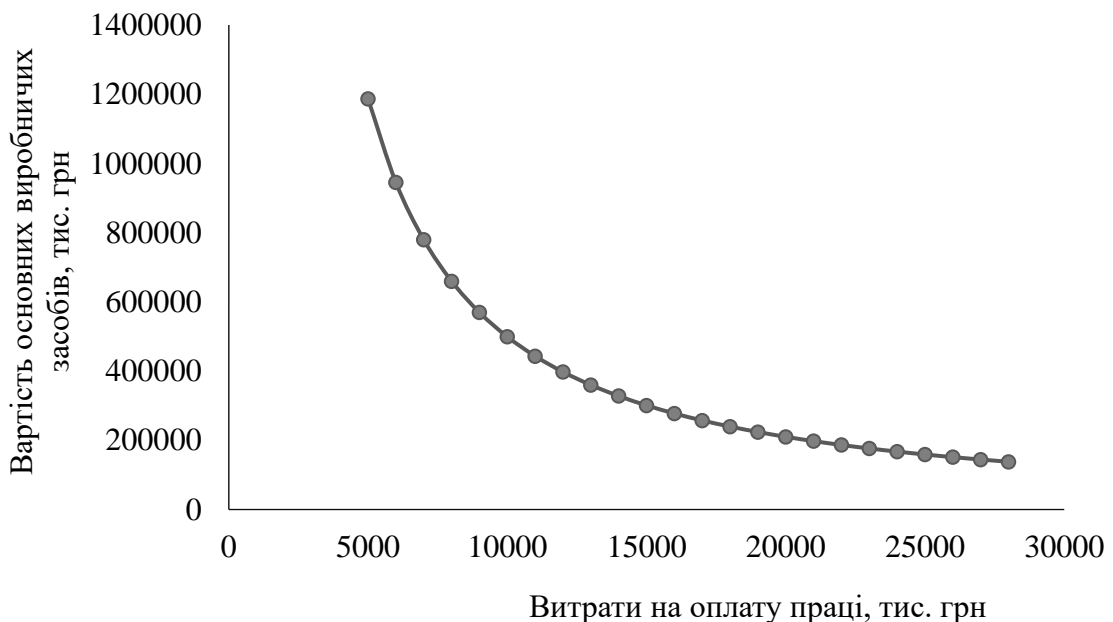


Рис. 2.2. Співвідношення витрат на оплату праці та вартості основних виробничих засобів за фіксованого обсягу отриманого доходу ТОВ «Традекс Агрі»

Джерело: власні розрахунки за даними ТОВ «Традекс Агрі».

Отже, отримана виробнича функція для ТОВ «Традекс Агрі» $ВП = 0,0003 \cdot L^{0,886} \cdot K^{1,106}$ не лише дозволяє розрахувати величину чистого доходу від реалізації продукції залежно від величини складових виробничого потенціалу, але й знайти оптимальне поєднання трудових, матеріальних та інших видів ресурсів для забезпечення якнайкращого їх використання. Обчислення виробничого потенціалу з використання виробничої функції дозволило проаналізувати ефективність використання виробничих ресурсів на підприємстві, доцільність їх додаткового залучення, а також використовувати її для прогнозування величини виробничого потенціалу на майбутнє.

Висновки до розділу 2

ТОВ «Традекс Агрі» створене у 2010 року. Підприємство знаходиться за адресою Рівненська обл., Дубенський район, с. Тараканів, вул. Свободи, 42. Підприємство створювалось з метою виробництва та реалізації продукції, надання послуг зі зберігання вирощеної фермерами сільськогосподарської продукції, надання послуг з перевалки зернових та олійних культур на автомобільний та залізничний транспорт.

Досліджуване підприємств ТОВ «Традекс Агрі» має чітку місію – виробництво конкурентоспроможної, якісної сільськогосподарської продукції для задоволення потреб споживачів на внутрішньому та зовнішньому ринках. Ступінь досягнення цілей нами оцінено як високий. ТОВ «Традекс Агрі» є одним із найбільших виробників аграрної продукції у Рівненській області, надає послуги зі зберігання зернових, оцінки якості продукції. Має власний транспорт для вчасної доставки продукції до покупців та споживачів. Підприємство має конкурентні переваги на ринку за рахунок сучасної та високопродуктивної техніки, інноваційних технологій, власної системи елеваторів об'ємом 80 тис. т, системи контролю якості, системи збуту, техніки

для навантаження продукції, доступ європейської колії та можливість навантаження як на платформи так і вантажні вагони, під'їдні залізничні колії.

За досліджуваний період спостерігається зростання усіх складових виробничого потенціалу досліджуваного підприємства. Вартість основних виробничих засобів у 2022 р. у порівнянні з 2020 р. збільшилась на 28,1%. Підприємство володіє сучасною матеріально-технічною базою. Коефіцієнт зносу основних засобів становить 0,36. Спостерігається зростання трудового потенціалу за рахунок збільшення кількості працівників на 11 осіб та підвищення їх фахового рівня. Підприємство впроваджує сучасні технології виробництва продукції, розвиває галузь рослинництва та тваринництва. За період дослідження вартість реалізованої продукції, товарів та наданих послуг збільшилась на 631356,7 тис. грн.

У досліджуваному періоді зростали основні фінансові показники господарювання. Розмір чистого доходу збільшився у 2,6 рази у порівнянні з 2020 р. або на 583,3 млн грн. Валовий прибуток у 2022 р. склав 88081,5 тис. грн, що майже у 3 рази більше у порівнянні з 2020 р. Сучасні технології, розвинена матеріально-технічна база, ефективна система менеджменту, мотивований персонал дозволяє отримувати значний чистий прибуток. Якщо у 2020 р. чистий прибуток становив 16263,6 тис. грн, то у 2021 р. він досяг 36562,0 тис. грн, а у 2022 р. збільшився до 69767,2 тис. грн. Фінансово-економічні показники підтверджують, що ТОВ «Традекс Агрі» має необхідний запас фінансової стійкості, здатне у найкоротші терміни розраховуватись за своїми зобов'язаннями.

За допомогою побудованої економічної моделі вдалось встановити, що на досліджуваному підприємстві проявляється ефект масштабу виробництва. Отже, при зростанні вартості складових виробничого потенціалу буде спостерігатися економія ресурсів. Підприємству доцільно нарощувати виробничий потенціал за рахунок інвестування у сучасні технології та навчання персоналу, що підсилуватиме виробничі можливості підприємства та більш повно використовуватиме вже наявні виробничі ресурси організації.

РОЗДІЛ 3

СТРАТЕГІЯ ЗРОСТАННЯ ВИРОБНИЧОГО ПОТЕНЦІАЛУ ТОВ «ТРАДЕКС АГРІ»

Виробничий потенціал окреслює можливий обсяг виробництва продукції підприємством з використанням наявних у його розпорядженні природних та виробничих ресурсів, а також організаційно-управлінських факторів. Очевидно, розвиток виробничого потенціалу пов'язаний з нарощуванням можливості виготовляти продукцію та досягати цілей встановлених в оперативних та стратегічних планах. Відтак усі заходи та управлінські рішення, що спрямовані на удосконалення технології виробництва продукції, зменшення виробничих та загальних витрат, нарощування технічного рівня на підприємстві, інвестування капіталу в основні та оборотні засоби, підвищення фахового рівня працівників, автоматизація виробництва та покращення інформаційного забезпечення системи управління сприяє збільшенню виробничого потенціалу.

Нині агробізнес переживає черговий етап трансформації та зміни продуктивних сил. Основним фактором збільшення обсягів виробництва продукції та підвищення економічної ефективності господарювання є цифровізація виробничих операцій. Нові технічні рішення дозволяють комплексно підійти до організації виконання технологічних операцій та фактично контролювати процес вирощування сільськогосподарських культур в режимі реального часу. Це все дозволяє миттєво реагувати на прояв негативних факторів. Так, оцифровування сільськогосподарських земель, складання карт територій рельєфу, карт ґрунтів в комплексі з обладнанням сільськогосподарської техніки датчиками, камерами, автоматизованими системами керування, внесення насіння, добрив, засобів захисту дозволяє усунути прогалини в обробітку полів, не допускати повторний обробіток культу, зменшити витрати на витоптування культур, знизити витрати паливо-мастильних матеріалів. Обладнання сільськогосподарської техніки камерами дозволяє вносити препарати там та в таких кількостях, які відповідають потребам рослин

на частині поля. Такі технології обробітку забезпечують дуже точне внесення засобів.

Використання дронів в сільському господарстві дозволяє відстежувати динаміку зростання рослин, слідкувати та станом полів, шкідниками та розвитком хвороб. При появі перших ознак захворювання рослин відбувається точкове реагування, що дозволяє усунути або зменшити поширення збудників хвороби та позитивно вплинути на продуктивність рослин, а отже на валовий збір. Нерівномірне наявність поживних речовин в ґрунті приводить до нерівномірного наростання маси в сівозміні. Підживлення залежно від потреб рослин дозволяє раціонального розподілити внесення добрив, вирівняти урожайність в різних частинах поля та забезпечити вищу віддачу використаних на виробництво матеріальних ресурсів. Отже, перелік завдань, які вирішуються за допомогою роботизованих і цифрових технологій в сільськогосподарському виробництві стосуються зростання урожайності та продуктивності праці, кращої віддачі від використання матеріально-технічних ресурсів, зниження виробничих витрат.

Сьогодні на ринку пропонується різні варіанти запровадження та використання цифрових рішень. Щодо сільськогосподарської техніки, то доцільним вбачається придбання необхідного обладнання та встановлення на агрегати. Щодо застосування безпілотних літальних апаратів, то на початковому етапі більш доцільним може бути налагодження співпраці зі спеціалізованими компаніями та отримання необхідних послуг або ж орендування необхідного обладнання для використання в умовах господарства.

Розрахуємо очікуваний економічний ефект від застосування цифрових технічних рішень при вирощуванні сільськогосподарських культур в умовах ТОВ «Традекс Агрі». При розрахунках враховано тільки прямий економічний ефект, зокрема зменшення витрат засобів захисту через їх більш ефективне внесення, дозоване підживлення рослин, зменшення витрат на роботу техніки на полі (пальне, амортизаційні відрахування, витрати праці на роботах з обробітку сільськогосподарських культу), прогнозоване зростання виробництва

продукції (середнє зростання урожайності сільськогосподарських культур помножене на ціни на сільськогосподарську продукцію за 2022 р.). Розраховані показники за умови отримання послуг спеціалізованих компаній з надання послуг представлені в таблиці 3.1. Як свідчать аналітичні обчислення очікуваний економічний ефект становитиме 19671,0 тис. грн.

Таблиця 3.1

**Очікуваний економічний ефект від впровадження
цифрових технологій у ТОВ «Традекс Агрі» у порівнянні із звичайною
механізованою технологією обробітку, тис. грн**

Показник	Величина ефекту	2022 р. (фактично)	2024 р. (очікування)
Витрат на засоби захисту рослин, тис. грн	– 30%	2496,7	1748,0
Витрати на обробіток сільськогосподарських угідь (підживлення, обприскування), тис. грн	– 16%	2375,8	2025,8
Валова продукція у цінах 2022 р., тис. грн	+10%	185719,6	204291,5
Економічний ефект, тис. грн		19671,0	

Джерело: власні розрахунки.

Розрахуємо потребу в інвестиціях необхідних для впровадження цифрових технологій при виробництві сільськогосподарської продукції у ТОВ «Традекс Агрі» (таблиця 3.2). Попередні розрахунки придбання обладнання для встановлення на сільськогосподарські машини підприємства становить 22740,0 тис. грн. Вартість монтажних робіт на налаштування програмного забезпечення оцінюється у 1137,0 тис. грн, ще 128 тис. грн необхідно витрати для навчання персоналу. Загальна сума інвестицій 24005,5 тис. грн.

Таблиця 3.2

Потреба в інвестиціях у цифрові технології, тис. грн

Показник	
Вартість обладнання	22740,0
Доставка та монтаж	1137,0
Вартість навчання персоналу	128,5
Всього витрат	24005,5

Джерело: власні розрахунки.

Оцінка ефективності інвестицій шляхом зіставлення дисконтованих грошових потоків від інвестиційного проєкту свідчить про економічну

доцільність пропонуванних заходів. Вже на наступний рік після впровадження цифрових технологій додатково отриманий дохід перевищить суму інвестованих у нові технології коштів.

Таблиця 3.3

Розрахунок ефективності інвестицій в цифрові технології

Показник	2024 р.	2025 р.	2026 р.
Обсяг інвестицій, тис. грн	24005,5	–	–
Додатковий дохід від впровадження цифрових рішень, тис. грн	19320,6	20286,6	21301,0
Витрати на експлуатацію обладнання, тис. грн	2286,9	2401,2	2521,3
Амортизаційні відрахування, тис. грн	4548,0	4548,0	4548,0
Ставка дисконту, %	16,0	16,0	16,0
Грошові потоки, тис. грн	17033,7	22433,4	23327,7
Дисконтовані грошові потоки, тис. грн	14684,2	16671,7	14945,0
Дисконтований грошовий потік з початку експлуатації проекту, тис. грн	14684,2	31355,9	46301,0
Дисконтовані вигоди, тис. грн	16655,7	15076,3	13646,6
Дисконтовані витрати, тис. грн	1971,5	1784,5	1615,3

Джерело: власні розрахунки.

Проект є економічно доцільним (таблиця 3.4). Чиста теперішня вартість на третій рік реалізації проекту становитиме 23561,0 тис. грн. Термін окупності інвестицій становить 1,5 роки. Внутрішня норма рентабельності 69,1%. Проект має значний запас фінансової міцності. Незначні зміни ринкових умов не повинні суттєво позначитись на доцільності реалізації проекту. Середньорічний відсоток прибутковості інвестицій становить 34,%. Розрахунки вказують, що впровадження сучасних автоматизованих та цифрових технологій в агробізнесі характеризується значним зростанням додаткового продукції.

Таблиця 3.4

Показники ефективності інвестиційного проекту

Показник	Значення
Інвестиції, тис. грн	24005,5
Дисконтований грошовий потік, тис. грн	46301,0
Чиста теперішня вартість, тис. грн	23561,0
Термін окупності проекту, років	1,6
Внутрішня норма рентабельності, %	69,1
Індекс прибутковості, %	34,5

Джерело: власні розрахунки.

Розкриваючи сутність виробничого потенціалу ми встановили, що він залежить як від складу та структури внутрішніх факторів, так і від впливу зовнішніх. Саме тому дослідження зовнішнього середовища та виявлення ринкових можливостей і загроз, а також аналіз внутрішнього середовища у розрізі сильних та слабких сторін дозволяє сформулювати стратегію зростання виробничого потенціалу досліджуваного підприємства. На основі дослідження ринкових сил, діяльності основних учасників на ринку, аналізі показників господарської діяльності досліджуваного підприємства, стану та ефективності використання виробничих ресурсів проаналізуємо сильні та слабкі сторони, а також можливості та загрози діяльності ТОВ «Традекс Агрі» (рис. 3.5).

До факторів зовнішнього середовища що характеризується значним впливом можна віднести швидкий розвиток цифрових технологій, законодавчі зміни та стимулювання інноваційно-інвестиційних процесів. Діджиталізація бізнесу дозволяє підвищувати ступінь обґрунтованості управлінських рішень, оптимізувати товарно-матеріальні потоки, знижувати витрати на виробництво продукції, впроваджувати безпілотні технології, системи точного землеробства, контролю розвитку хвороб та шкідників. Активізація інноваційної діяльності сприяє розробці та впровадженню сучасних та передових технологій, технологій переробки продукції та ін. Загрози вбачають в зміні нормативного регулювання, податкового законодавства, економічної нестабільності в країні, турбулентності міжнародного ринку, подорожчання виробничих та енергетичних ресурсів.

Сильні сторони ТОВ «Традекс Агрі» – це сучасне обладнання, дотримання високих стандартів якості, дотримання технології виробництва продукції, власні елеватори, ефективний та продуктивний вантажний транспорт, можливість доставки продукції до залізничної станції з шириною колії європейського стандарту. Слабкими позиціями є недостатній асортимент продукції, продаж сільськогосподарської сировини, а не готової продукції з високою доданою вартістю, впровадження енергоощадних та низькозатратних технологій, розвиток внутрішнього ринку. Врахування слабких сторін

дозволить значно зміцнити конкурентне становище підприємства, а також посилити позиції на ринку готової продукції.

Таблиця 3.5

SWOT-аналіз середовища функціонування ТОВ «Традекс Агрі»

<p>Характеристика зовнішнього середовища</p> <p>Характеристика підприємства</p>	<p>Можливості (О)</p> <p>1. Зростання попиту на сільськогосподарську продукцію. 2. Зростання внутрішнього ринку сільськогосподарської продукції. 2. Розвиток цифрових технологій. 4. Стабільність законодавства 5. Політична стабільність.</p>	<p>Загрози (Т)</p> <p>1. Несприятлива ринкова кон'юнктура. 2. Зниження ділової активності в країні. 3. Обмежені можливості експорту продукції. 3. Високий рівень інфляції. 4. Зростання конкуренції.</p>
<p>Сильні сторони (S)</p> <p>1. Сучасне обладнання. 2. Новітні технології. 3. Власні потужності для зберігання вирощеної та придбаної продукції. 4. Послуги елеваторів для фермерів регіону. 5. Логістика та власний сучасний вантажний транспорт. 6. Ефективний менеджмент та кваліфіковані працівники.</p>	<p>Очікування (О + S)</p> <p>1. Зростання виробництва за рахунок попиту на агропродукцію. 2. Зростання конкуренції на внутрішньому ринку. 3. Цифровізація бізнес-процесів та впровадження безпілотних технологій виробництва продукції та технологій мінімального обробітку. 4. Розвиток власної переробної бази.</p> <p>Стратегія: Стратегія диференціації</p>	<p>Очікування (Т + S)</p> <p>1. Оптимізація витрат на виробництво продукції. 2. Розширення асортименту продукції, виробництво нішевих культур. 3. Виробництво продукції готової до споживання.</p> <p>Стратегія: Стратегія мінімізації витрат</p>
<p>Слабкі сторони (W)</p> <p>1. Недостатній рівень широти та глибини асортименту. 2. Енергозатратність виробництва продукції. 3. Виробництво та продаж сільськогосподарської сировини. 4. Обмежені можливості розвитку власної переробної бази</p>	<p>Очікування (О + W)</p> <p>1. Обмежені можливості нарощування обсягів реалізації продукції з а рахунок незначного асортименту продукції. 2. Зростання цін на міжнародному ринку на виробничі ресурси. 3. Помірне зростання виробничих витрат.</p> <p>Стратегія: Сфокусована стратегія низьких цін</p>	<p>Очікування (Т + W)</p> <p>1. Збереження існуючого виробничого потенціалу. 2. Обмежений попит на послуги з доробки та зберігання продукції на елеваторах. 3. Значні виробничі витрати та висока собівартість продукції.</p> <p>Стратегія: Сфокусована стратегія диференціації</p>

Джерело: власні дослідження.

На основі аналізу факторів зовнішнього та внутрішнього середовища основною конкурентною стратегією для ТОВ «Традекс Агрі» слід вважати стратегію диференціації. На нашу думку дана стратегія оптимальна, оскільки передбачає розвиток внутрішнього ринку за рахунок розширення асортименту продукції готової до споживання та постачання такої продукції на зовнішні ринки. Стратегія диференціації включає можливість створення власних торгових марок продукції для різних ринків та споживачів з різними смаками та вподобаннями. Стратегія диференціації пов'язана з певними ризиками: потреба в значних інвестиціях, вихід на нові для підприємства ринки). Проте, за умови успішної реалізації даної стратегії варто очікувати зростання виробничого потенціалу і прибутковості бізнесу.

Висновки до розділу 3

Основних напрямом нарощування виробничого потенціалу та підвищення ефективності використання вже наявного є диверсифікація діяльності. Під диверсифікацією будемо розуміти появу нових технологій на підприємстві, які й дозволяють урізноманітнити діяльність підприємства, впроваджувати нові види продукції, виходити на нові ринки збуту, знаходити та втілювати в життя нові рішення тощо.

Дослідження доводять, що механічне збільшення обсягу виробничих ресурсів спроможне забезпечити незначне зростання виробничого потенціалу. Значно вища цінність створюється за умови впровадження нових та інноваційних рішень та технологій, автоматизованих систем здійснення господарських операцій, виробництва продукції з вищою питомою вартістю або переробка сільськогосподарської продукції. Завдяки інтенсифікації та інноваціям забезпечується вища віддача від інвестованого капіталу та швидке зростання виробничого потенціалу.

Розрахунок очікуваного економічного ефекту від застосування цифрових технічних рішень при вирощуванні сільськогосподарських культур в умовах ТОВ «Традекс Агрі» свідчить про доцільність застосування технічних інновацій. Використання у виробничому процесі дронів та цифрових технологій дозволить отримати додатковий економічний ефект у розмірі 19671,0 тис. грн. Реалізація такого інноваційно-інвестиційного проєкту є економічно вигідною. Окупність інвестицій в цифрові рішення становлять за розрахунковими даними 1,6 роки, чиста теперішня вартість на третій рік реалізації проєкту досягає 23561,0 тис. грн при початкових інвестиціях у розмірі 24005,5 тис. грн, індекс прибутковості інвестицій 34,5%, внутрішня норма доходності 69,1%.

ВИСНОВКИ

Під виробничим потенціалом слід необхідно розуміти цілісну систему у складі матеріально-технічного, технологічного, інтелектуального, інноваційного, фінансового, інформаційного потенціалів, потенціалу трудових і земельних ресурсів та управлінської складової, що спроможна виготовляти конкурентоспроможну продукцію та послуги відповідно до запитів споживачів. Для оцінки виробничого потенціалу застосовується три підходи: ресурсний, структурний та результативний. Ресурсний підхід дозволяє оцінити спроможність чи економічну основу підприємства, яка необхідна для виготовлення продукції. Структурний та результативний виходить із вартісних показників на виході виробничої системи чи успішності досягнення цільових показників.

Важливим завданням для будь-якого підприємства є розвиток виробничого потенціалу та спроможність виготовляти продукцію відповідно до запитів партнерів та споживачів. Це забезпечується за рахунок модернізації основних засобів, впровадження нових технологій управління і виробництва продукції, побудови нових виробничих потужностей, підвищення ефективності господарювання, ефективності використання залучених ресурсів, використання вторинної сировини, результативності системи менеджменту, економічної обґрунтованості капіталовкладень, постійної інноваційної діяльності, раціональності системи інформаційного забезпечення.

Вітчизняних агробізнес при виробництві рослинницької продукції досяг значного прогресу і сьогодні успішно конкурує на міжнародному ринку. Нині агробізнес задає темп розвитку економіки, демонструє можливості від впровадження інновацій, забезпечує надходження в країну валютної виручки. Незважаючи на значні досягнення вітчизняного агробізнесу завдання щодо ефективного використання усіх наявних ресурсів на підприємствах агробізнесу, впровадження заходів щодо нарощування виробничого потенціалу для подолання сировинного спрямування агробізнесу України залишається першочерговим завданням.

Основними факторами, що визначаються спроможність підприємства вирішувати виробничі завдання є технології, сучасне високопродуктивне обладнання, необхідні матеріальні ресурси, оборотний капітал, доступність зовнішніх фінансових ресурсів, трудові ресурси, система добору, навчання, зростання професійного рівня працівників, інформаційне забезпечення та автоматизація виробничих процесів, інноваційна діяльність підприємства, система моніторингу параметрів підприємства, планування роботи підприємства, управління.

Дослідження виробничого потенціалу ТОВ «Традекс Агрі» дозволяє зробити наступні висновки. ТОВ «Традекс Агрі» було засновано у 2010 р. в м. Здолбунів Рівненської області з метою забезпечення споживачів та підприємств переробної сфери сировиною для виробництва продуктів харчування, а також для закупівлі аграрної продукції у фермерів з метою експорту до інших країн. Підприємство спрямоване на розвиток виробничої бази для отримання продукції рослинництва та тваринництва. У обробітку підприємства знаходить 8,1 тис га сільськогосподарських угідь та близько 1000 голів великої рогатої худоби з яких 362 корів.

ТОВ «Традекс Агрі» – це сучасне підприємство з передовими технологіями виробництва продукції та надання послуг. Підприємство у своєму складі має підрозділи, які займаються виробництвом продукції рослинництва та продукції тваринництва, надання послуг зі зберігання зерна на 4 елеваторах, його доробки, вимірювальну лабораторію для контролю якості виробленої продукції, а також продукції, що закуповується з метою реалізується на зовнішній ринок, сучасний вантажний автотранспорт.

ТОВ «Традекс Агрі» культивує кукурудзу на зерно, соняшник, пшеницю, сою, ріпак. Значні обсяги виробленої продукції поставляють на зовнішній ринок завдяки наявності власної залізничної інфраструктурі, що зменшує витрати на логістику. Агропідприємство також вирощує технічні культури, зокрема цукровий буряк, а також круп'яні – гречку. Завдяки впровадженню сучасних інноваційних технологій, передового досвіду та технічних новинок,

автоматизації виробництва, дотримання сівозмін вирощування культур, дбайливе ставлення до землі, високу якість чорноземів забезпечують підприємству стабільно високі врожаї сільськогосподарських культур.

За досліджуваний період ТОВ «Традекс Агрі» збільшило розмір чистого доходу у 2,6 рази до 939,5 млн грн у порівнянні з 2020 р. Валовий прибуток збільшився з 31472,7 тис. грн у 2020 р. до 88081,5 тис. грн у 2022 р. або майже у 3 рази. Підприємство стабільно отримує значний чистий прибуток. Якщо у 2020 р. чистий фінансових результат становив 16,2 млн грн, то у 2022 р. він збільшився до 69,7 млн грн. Крім того відзначається тенденція до щорічного стабільного зростання величини чистого прибутку. Це свідчить про ефективність системи менеджменту та розвиток виробничого потенціалу.

Підприємство встановило сучасне обладнання, постійно працює над оновленням основних засобів. Коефіцієнт зносу основних засобів становить всього 0,36. За досліджуваний період відбулося зростання фондівіддачі на 93%, що свідчить про нарощування виробничого потенціалу досліджуваного підприємства за рахунок інтенсифікації виробництва та більш повного завантаження виробничих потужностей. Зростають показники ефективності використання персоналу у ТОВ «Традекс Агрі». Так, продуктивність праці у 2022 р. зростає до 2020 р. у 2,2 рази і досягнула 13615,4 тис. грн.

Вкрай важливим завданням для будь-якого підприємства залишається виконання статутних завдань та досягнення запланованих показників діяльності підприємства. Для зростання виробничого потенціалу пропонується удосконалення технологій виробництва продукції, впровадження систем точного землеробства, точкової обробки, використання цифрових технологій. Обладнання сільськогосподарської техніки датчиками, пристроями диференційованого внесення препаратів, використання безпілотних літальних апаратів дозволяє знизити витрати на обробку, зменшити використання засобів захисту рослин та мінеральних добрив, підвищити ефективність використання та суттєво наростити обсяги виробництва продукції. Окупність інвестицій в цифрові

рішення становлять за розрахунковими даними 1,6 роки, індекс прибутковості інвестицій 34,5%, внутрішня норма доходності 69,1%.

Ще одним напрямом збільшення виробничого потенціалу ТОВ «Традекс Агрі» є розширення внутрішнього ринку за рахунок часткової переробки виробленої сільськогосподарської продукції. Переробка вирощеної сільськогосподарської сировини забезпечує формування більшої доданої вартості та дозволяє наблизитись до кінцевого споживача. Тому для ТОВ «Традекс Агрі» можна запропонувати стратегію диференціації. Дана стратегія спрямована на розширення асортименту продукції готової до споживання, створення власних торгових марок та постачання такої продукції на внутрішній та зовнішній ринки.

СПИСОК ВИКОРИСТАНИХ ДЖЕРЕЛ

1. Потенціал підприємства: формування та оцінка : навч. посібн. / О. С. Федонін, І. М.Репіна, О. І. Олексюк. К.: КНЕУ, 2008. 316 с.
2. Гаава В. Н., Божко Е. А. Потенціал підприємства: формування та оцінювання: навч. посіб. Київ: Центр навчальної літератури, 2004. 224 с.
3. Артюшок В. С., Артюшок К. А. Виробничий потенціал у стратегічному розвитку лісгосподарського підприємства: монографія. Рівне: Видавець О. Зень, 2012. 224 с.
4. Герасимчук З. В., Ковальська Л. Л. Виробничий потенціал регіону: методика оцінки та механізми його нарощування. Луцьк : ЛДТУ, 2019. 242 с.
5. Горянский В. Ф. Виробничо-економічний потенціал АПК. Київ, 2020. 158 с.
6. Гнатишин Л. Б. Виробничий потенціал фермерських господарств : монографія. Львів : СПОЛОМ, 2018. 404 с.
7. Россоха В. В. Теоретико-методичні засади формування, розвитку та оцінювання виробничого потенціалу сільськогосподарського підприємства. К. : ННЦ ІАЕ, 2009. 94 с.
8. Ареф'єва О. В. Управління потенціалом розвитку промислових підприємств : монографія. К. : ГРОТ, 2017. 200 с.
9. Должанський І. З. Управління потенціалом підприємства : підручник. К. : ЦНЛ. 2016. 362 с.
10. Петрович Й. М., Прокопишин-Рашкевич Л. М. Сучасні аспекти управління виробничим потенціалом промислових підприємств. *Вісник Національного університету «Львівська політехніка». Сер. Проблеми економіки та управління.* 2020. Т. 4, № 1. С. 188–194.
11. Круш П. В., Зеленська М. О. Виробничий потенціал підприємства з позиції клієнтоорієнтованого підходу. *Економічний вісник НТУУ «КПІ».* 2010. № 7. С. 91–95.
12. Карась Ю. М. Теоретичний зміст поняття «виробничий потенціал» аграрного підприємства. *Економіка та суспільство.* 2022. Вип. 46. URL :

<https://economyandsociety.in.ua/index.php/journal/article/download/2032/1961/>
(дата звернення 04.10.2023).

13. Федонін О. С., Репіна І. М., Олексюк О. І. Потенціал підприємства: формування та оцінка : навч. посіб. К.: КНЕУ, 2004. 316 с.

14. Хринюк О. С., Гримашевич Т. І. Теоретико-методичні аспекти оцінки виробничого потенціалу підприємства. *Економіка і суспільство*. 2017. Вип. 13. С. 772–776.

15. Краснокутська Н. С. Потенціал підприємства: формування та оцінка : навч. посібник. К. : Центр навчальної літератури, 2005. 352 с.

16. Іщук С. О. Виробничий потенціал промислових підприємств: проблеми формування і розвитку : монографія. Львів : ІРД НАН України, 2006. 278 с.

17. Олійник Т. І. Косенко А. О. Управління виробничим потенціалом підприємства. *Ефективна економіка*. 2020. № 11. URL : http://www.economy.nayka.com.ua/pdf/11_2020/78.pdf (дата звернення 03.09.2023).

18. Бойківська Г. М. Теоретичні засади формування та використання виробничого потенціалу підприємств. *Економіка та суспільство*. 2016. Вип. 3. С. 140–146. URL : https://economyandsociety.in.ua/journals/3_ukr/25.pdf (дата звернення 03.09.2023).

19. Економічний та виробничий потенціал АПК / Пасемко Г. П., Бага Л.Г., Довгаль С. В., Момот А. С. *Вісник ХНАУ ім. В.В. Докучаєва. Сер. Економічні науки*. 2018. № 3. С. 25–32.

20. Nowak A., Róžańska-Boczula M. Differentiation in the production potential and efficiency of farms in the member states of the European Union. *Agricultural Economics*. 2019. № 9. P. 395–403.

21. Yekimov S.V., Tkachenko V. A., Voit S. N., Zavgorodniy K. V., Zayats O. I. Increasing the Production Potential of an Agricultural Enterprise by Increasing the Motivation of its Employees. *SHS Web of Conferences*. 2021. Vol. 93.

22. Балахонова О. В. Узагальнення складових економічного потенціалу підприємства і механізм його розвитку. *Ринкова економіка: сучасна теорія і практика управління*. 2021. Т. 20, № 2(48). С. 98–115. [https://doi.org/10.18524/2413-9998.2021.2\(48\).243683](https://doi.org/10.18524/2413-9998.2021.2(48).243683) (дата звернення 10.10.2023).

23. Мельник Л. Забезпечення розвитку виробничого потенціалу підприємства в умовах переходу до сталого розвитку. *Соціально-економічні проблеми і держава*. 2017. Вип. 2 (17). С. 94–103. URL : <http://sepd.tntu.edu.ua/images/stories/pdf/2017/17mlmndsr.pdf>. (дата звернення 23.10.2023).

24. Гаєвська Л. М., Чернова О. В. Виробничий потенціал – основа розвитку підприємства. *Вісник ЖДТУ*. 2011. № 1 (55). С. 184–185.

25. Чижевська М. Б., Щербініна С. А., Красун Я. А. Застосування виробничої функції для аналізу діяльності промислового підприємства. *Ефективна економіка*. 2022. № 1. URL : http://www.economy.nayka.com.ua/pdf/1_2022/95.pdf (дата звернення 23.10.2023).

26. Черкашина Т. С. Виробнича функція Кобба-Дугласа як інструмент політики економічного зростання України в умовах ринкових реформ. *Економіка та суспільство*. 2020. № 21. URL : <https://economyandsociety.in.ua/index.php/journal/article/view/26/25> (дата звернення 23.10.2023).

27. The Production Function. *Lumen* : web-site. URL : <https://courses.lumenlearning.com/wm-microeconomics/chapter/the-production-function/> (дата звернення 23.10.2023).

28. Хринюк О. С., Бойко Т. О. Виробничий потенціал підприємства: підходи та методи його оцінки. *Глобальні та національні проблеми економіки*. 2015. № 7. С. 521–526.

29. Tradex Agri Group – виробництво, зберігання та продаж зернових і олійних культур. URL : <https://tradexagri.com.ua/> (дата звернення 21.10.2023).

30. Германюк Я. А. Дослідження виробничого потенціалу підприємства з допомогою виробничих функцій. *Студентські наукові читання – 2023*: зб. наук. праць наук. за результатами I туру Всеукр. конкурсу студ. наук. робіт. Житомир: Поліський національний університет, 2023. С. 226–227.

31. Черкашина Т. С. Виробнича функція Кобба-Дугласа як інструмент політики економічного зростання України в умовах ринкових реформ. *Економіка та суспільство*. 2020. Вип. 21. С. 28–37. URL : <https://economyandsociety.in.ua/index.php/journal/article/view/26/25> (дата звернення 21.10.2023).

32. Чижевська М. Б., Щербініна С. А., Красун Я. А. Застосування виробничої функції для аналізу діяльності промислового підприємства. *Ефективна економіка*. 2022. № 1. URL : http://www.economy.nayka.com.ua/pdf/1_2022/95.pdf (дата звернення 21.10.2023).

33. Гордієнко В. В., Зубов І. А. Застосування виробничої функції Кобба-Дугласа як інструменту управління виробничими ресурсами. *Збірник наукових праць ДонНАБА*. 2021. № 1. С. 89–94.

34. Хачатрян В. В. Потенціал підприємства: сутність та економічний зміст. *Вісник Хмельницького національного університету*. 2020. № 4, т. 3. С. 261–264.

35. Гончар О. І. Мотиваційні аспекти адаптивного управління потенціалом підприємства. *Науковий вісник Полісся*. 2016. № 2 (6). С. 79–84.

36. Іщук С. Концептуальні засади формування та розвитку виробничого потенціалу промислових підприємств. *Регіональна економіка*. 2005. № 2. С. 48–56.

37. Захаренко М. М. Теоретичні засади управління виробничим потенціалом підприємства. *Агросвіт*. 2018. № 23. С. 59–65.

38. Кузьменко Л. В. Формування виробничого потенціалу сільськогосподарського підприємства. *Економіка та управління підприємствами*. 2015. №2. С. 205–211.

39. Левченко Ю. Г., Ратушняк Ю. Ю. Теоретичні основи формування та використання виробничого потенціалу підприємства. *Молодий вчений*. 2018. №12. С. 623–626.

40. Булуй О. Г., Борисовець В. М., Ващук А. О., Германюк Я. А. Електронна комерція як складова електронного бізнесу. *Без коріння саду не цвісти*: зб. наукових праць. Житомир: Поліський національний університет, 2022. С. 13–15.

41. Швець Т., Слободян О., Коцюба В., Германюк Я., Пирожок М. Стратегічні зони господарювання та активізації розвитку підприємства. *Механізми управління розвитком територій* : зб. наук. праць у 2 ч. Ч. 2. Житомир: Поліський національний університет, 2022. С. 80–84.

42. Квасницька Р., Тарасюк М. Структуризація потенціалу підприємства. *Вісник КНТЕУ*. 2017. № 1. С. 73–82.

ДОДАТКИ