

МІНІСТЕРСТВО ОСВІТИ І НАУКИ УКРАЇНИ  
ПОЛІСЬКИЙ НАЦІОНАЛЬНИЙ УНІВЕРСИТЕТ

Факультет лісового господарства та екології  
Кафедра екології

Кваліфікаційна робота  
на правах рукопису

**Слюсар Анастасія Василівна**

УДК 502.11

**КВАЛІФІКАЦІЙНА РОБОТА**  
**Аналіз стратегічної екологічної оцінки міста Малин**  
**Житомирської області**  
101 «Екологія»

Подається на здобуття освітнього ступеня «Бакалавр»

Кваліфікаційна робота містить результати власних досліджень.  
Використання ідей, результатів і текстів інших авторів мають посилання на  
відповідне джерело

---

(підпис, ініціали та прізвище здобувача вищої освіти)

Науковий керівник:  
Піциль А. О.  
к.с-г.н,

Житомир – 2024

## АНОТАЦІЯ

Слюсар А. В. Аналіз стратегічної екологічної оцінки міста Малин Житомирської області – Кваліфікаційна робота на правах рукопису.

Кваліфікаційна робота на здобуття освітнього ступеня бакалавра за спеціальністю 101 – екологія. – Поліський національний університет, Житомир, 2024.

У кваліфікаційній роботі проаналізовано звіти зі стратегічної екологічної оцінки для визначення можливості та прийнятності реалізації цілей Програми з оцінки впливу на навколишнє середовище з урахуванням природних та соціальних умов громади. В процесі роботи над СЕО, та інших документів ( проект Генерального плану м. Малин Житомирської області), проведено оцінку екологічних проблем громади в документах державного планування і потенційний впливу на стан довкілля, оцінено відповідність екологічним пріоритетам державної екологічної політики.

**Ключові слова:** стратегічна екологічна оцінка, довкілля, Малин, вода, повітря, відходи, земельні ресурси, вплив, моніторинг, заходи.

## SUMMARY

Sliusar A. V. Analysis of Strategic Ecological Assessment of the City Malyn, Zhytomyr Region. – Qualification work on the rights of the manuscript.

Qualification work for the bachelor in ecology in specialty 101 Ecology. – Polissya National University, Zhytomyr, 2024. – Polissya National University, Zhytomyr, 2024.

The qualification work analyzed the strategic environmental assessment reports to determine the feasibility and acceptability of implementing the objectives of the Environmental Impact Assessment Program, taking into account the natural and social conditions of the community. In the process of working on the SEA and other documents (draft Master Plan of Malyn, Zhytomyr region ), the environmental problems of the community in state planning documents and potential environmental impact were assessed, and compliance with the environmental priorities of the state environmental policy was evaluated.

**Key words:** strategic environmental assessment, environment, Malyn, water, air, waste, land resources, impact, monitoring, measures.

## ЗМІСТ

<b>ВСТУП</b> .....	6
<b>ПЕРЕЛІК УМОВНИХ ПОЗНАЧЕНЬ, СИМВОЛІВ, СКОРОЧЕНЬ І ТЕРМІНІВ</b>	9
<b>РОЗДІЛ 1. СТРАТЕГІЧНА ЕКОЛОГІЧНА ОЦІНКА ТА ЇЇ ЗВ'ЯЗОК З ДОКУМЕНТАМИ ДЕРЖАВНОГО ПЛАНУВАННЯ В МІСТОБУДІВНІЙ ДОКУМЕНТАЦІЇ</b>	10
<b>РОЗДІЛ 2. ПРОГРАМА МЕТОДИКА ПРОВЕДЕННЯ СЕО, ТА АНАЛІЗ ПОТОЧНОГО СТАНУ ДОВКІЛЛЯ ГРОМАДИ</b>	13
2.1. Методи проведення СЕО, та документи які використовувались при написанні роботи	13
2.2. Характеристика поточного стану довкілля та здоров'я населення	14
2.2.1. Повітряний басейн	15
2.2.2. Водні ресурси, водопостачання та водовідведення	16
2.2.3. Відходи	21
2.2.4. Земельні ресурси та ґрунти	23
2.2.5. Чисельність населення, стан здоров'я	24
2.3. Прогнозні зміни стану довкілля, у тому числі здоров'я населення, якщо документ державного планування не буде прийнятий	25
<b>РОЗДІЛ 3. РЕЗУЛЬТАТИ ДОСЛІДЖЕНЬ</b>	28
3.1. Екологічна оцінка стану довкілля, та стану здоров'я населення які ймовірно зазнають впливу	28
3.2. Характеристикв наслідків для факторів довкілля у тому числі для мешканців Малинської територіальної громади	30
3.3. Заходи що будуть вживатися для помякшення негативних наслідків та моніторингу виконання документа державного планування для довкілля	33
<b>ВИСНОВКИ</b> .....	37
<b>СПИСОК ВИКОРИСТАНИХ ДЖЕРЕЛ</b> .....	38
<b>ДОДАТКИ</b> .....	41- 43

## ВСТУП

### **Актуальність теми дослідження.**

Оцінка відповідності генерального плану зобов'язанням у сфері охорони навколишнього природного середовища, у тому числі пов'язаним із запобіганням негативному впливу на здоров'я населення, встановленим нормативно-правовими актами у сфері охорони навколишнього природного середовища та забезпечення санітарно-гігієнічних умов на території проектування, актуальних для генерального плану населеного пункту.

Зобов'язання у сфері охорони навколишнього природного середовища у сфері містобудування, у тому числі пов'язані із запобіганням негативному впливу на здоров'я населення, забезпечуються дотриманням вимог Державних будівельних норм та Державних санітарних норм при плануванні населених пунктів.

Способом врахування таких зобов'язань є врахування визначених параметрів санітарно-захисних зон від об'єктів, які є джерелами шкідливих речовин, запахів, шуму, вібрації, електричних полів та іонізуючих випромінювань, санітарно-захисних зон від джерел підземних вод, охоронних зон інженерних мереж та природоохоронних зон, а також дотримання встановленого в їх межах режиму господарського використання. Розвиток населених пунктів планується з дотриманням встановленого в їх межах режиму господарського використання.

**Об'єкт досліджень** – Програми економічного і соціального розвитку Малинської міської територіальної громади на 2023 рік, проект «Генерального плану м. Малин Житомирської області».

**Предмет досліджень** – процес комплексної екологічної оцінки на етапі планування проекту національного документа, включаючи розгляд можливих альтернатив, заходів щодо пом'якшення наслідків та їх інтеграцію в проект генерального плану міста Малин, та інших програм екологічного напрямку.

**Мета досліджень** – аналіз потенційного впливу документів державного планування на стан довкілля та компоненти довкілля, оцінка відповідності

програми екологічним пріоритетам національної екологічної політики з урахуванням вимог щодо забезпечення санітарних та природоохоронних норм, передбачених державними санітарними правилами, законодавством України, нормативно-правовими актами у сфері містобудівної документації та іншими детальними нормативно-правовими актами.

### **Методи та цілі дослідження.**

Стратегічна екологічна оцінка була проведена з використанням методів стратегічного аналізу, включаючи контекстний аналіз, базовий аналіз, цільовий аналіз, матричний аналіз та елементи SWOT-аналізу.

В ході оцінки оцінювався потенціал негативного впливу на окремі елементи довкілля (повітря, водні ресурси, ґрунти, біорізноманіття та соціально-економічні аспекти) та потенційний вплив на здоров'я населення в результаті реалізації конкретних просторових планів розвитку сільських, промислових, ландшафтних та рекреаційних територій міста та розвитку інженерно-транспортної інфраструктури.

У процесі розробки СЕО було розглянуто основні стратегічні документи, плани та програми, що діють на національному, регіональному та місцевому рівнях, та проаналізовано їх основні цілі. Ці цілі певною мірою визначають передумови для прийняття проектних рішень/пропозицій у документах національного планування.

При аналізі та оцінці поточного стану довкілля були використані наявні статистичні дані та офіційні дані регіональних і місцевих органів влади, що реалізують національну політику у сфері охорони довкілля та здоров'я населення.

**Практичне значення** – результатами аналізу змісту генерального плану було оцінено рівень відповідності проектних пропозицій, викладених у проекті генерального плану, екологічним цілям, встановленим у стратегіях, планах та програмах на регіональному рівні, та ключовим відповідним цілям програм місцевого рівня.

### **Перелік публікацій:**

**1. Слюсар А. В.** Охорона та раціональне використання земельних ресурсів в документах державного планування на прикладі міста Малин Житомирської області. Управління та раціональне використання земельних ресурсів в територіальних громадах у повоєнний період: Матеріали VII Всеукраїнської науково-практичної конференції Управління та раціональне використання земельних ресурсів в територіальних громадах у повоєнний період: (07 березня 2024 року). – Херсон: ХДАЕУ, 2024. – 174–178 с

2. Зелінська А. В., Січкач У. О., **Слюсар А. В.**, Астахов І. І. Найбільші екологічні проблеми Житомирського регіону. Екологія. Наука. Практика – 2024 Матеріали XX Всеукраїнської науково-практичної конференції, м. Житомир, 22 квітня 2024 року. Житомир. – «Поліський національний університет», 2024. – 51–55. с.

**Структура та обсяг роботи:** кваліфікаційна робота включає 43 сторінки друкованого тексту 8 таблиць, 8 рисунка та 45 джерел літератури та додатку.

## ПЕРЕЛІК УМОВНИХ ПОЗНАЧЕНЬ, СИМВОЛІВ, СКОРОЧЕНЬ

### I ТЕРМІНІВ

ДДП	– документ державного планування ;
МВВ	– місце видалення відходів;
ГДК	– граничнодопустима концентрація;
ПЗС	– прибережно-захисна зона;
Бк/кг	– одиниця активності радіонуклідів, беккерель на кілограм
СЕО	– стратегічна екологічна оцінка ;
ТПВ	– тверді побутові відходи ;
ДСанПіН	– нормативний документ, Державні санітарні правила і норми
СЗЗ	– санітарно-захисна зона ;
тис.м <sup>3</sup>	– одиниця об'єму, тисяча метрів кубічних одиниця об'єму, тисяча метрів кубічних
СОЗ	– стійкі органічні забруднювачі ;
ДЛГ	– державне лісове господарство;
ОСГ	– особисте селянське господарство;
РДА	– районна державна адміністрація;
pH <sub>Cl</sub>	– міра кислотності, рН нейтрального водного розчину становить 7, розчини із більшим значенням водневого показника є лужними, із меншими — кислими
ДПТ	– детальний план території.



## РОЗДІЛ 1

### СТРАТЕГІЧНА ЕКОЛОГІЧНА ОЦІНКА ТА ЇЇ ЗВ'ЯЗОК З ДОКУМЕНТАМИ ДЕРЖАВНОГО ПЛАНУВАННЯ В МІСТОБУДІВНІЙ ДОКУМЕНТАЦІЇ

Основною метою стратегічної екологічної оцінки є сприяння охороні довкілля, безпеці життя і здоров'я людей та сталому розвитку шляхом забезпечення інтеграції екологічних вимог у процес підготовки та затвердження документів національного планування [20].

Відповідно до пункту 237 Плану заходів з виконання Угоди про асоціацію між Україною та ЄС, з метою імплементації Директиви 2002/42/ЄС Європейського Парламенту та Ради від 26 червня 2002 року про оцінку впливу окремих планів та програм на навколишнє середовище був прийнятий Закон України "Про стратегічну екологічну оцінку" [21]. [21].

Звіти про стратегічну екологічну оцінку проектів державного планування готуються відповідно до вимог Закону України "Про стратегічну екологічну оцінку". Закон був прийнятий з метою врегулювання відносин між сферою оцінки впливу на довкілля, у тому числі на здоров'я населення, та реалізацією документів державного планування.

Стратегічна екологічна оцінка (СЕО) використовується як систематичний процес комплексної оцінки на етапі планування проектів національного планування. Це включає розгляд можливих альтернатив, розгляд заходів щодо пом'якшення наслідків та інтеграцію в проекти містобудівної документації. [28-31].

Звіт про стратегічну екологічну оцінку містобудівної документації був підготовлений відповідно до вимог Закону України "Про стратегічну екологічну оцінку" та Методичних рекомендацій із стратегічної екологічної оцінки документів державного планування, затверджених Міністерством екології та природних ресурсів України [38].

При цьому також було проаналізовано відповідність містобудівної документації санітарним та екологічним вимогам, передбаченим Державними санітарними правилами, законами України, нормативно-

правовими актами та іншими підзаконними актами рекомендаційного характеру у сфері містобудівної документації [37,41,44].

Генеральні плани міст є основною містобудівною документацією на місцевому рівні і призначені для забезпечення довгострокової стратегії планування та забудови територій населених пунктів. Документ визначає основні принципи та напрямки планувальної організації та функціональні цілі регіону [42,45].

Основні завдання проекту генерального плану викладені в короткому описі плану, відповідно до положень чинного національного програмного документа та містобудівних вимог: [37-44].

1. забезпечення розвитку населених пунктів відповідно до прогнозованої чисельності населення та містобудівних функцій;
2. розвиток мережі установ та організацій громадського обслуговування;
3. розвиток промислових і комунальних територій, у тому числі формування промислових районів, комунальних територій, транспортно-складських територій та створення нових промислових і складських територій;
4. виділення земельних ділянок, що перебувають у комунальній власності, для будівництва закладів, кладовищ та основних об'єктів інфраструктури;
5. розвиток транспортної інфраструктури селища: мережі доріг та вулично-дорожньої мережі;
6. розвиток об'єктів та мереж комунальної інженерної інфраструктури для забезпечення потреб сільської, промислової та рекреаційної зон на кінець розрахункового періоду;
7. визначення стратегічного напрямку місцевого санітарного очищення з урахуванням очікуваного утворення твердих побутових відходів;

8. визначення технічної готовності та заходів захисту території від небезпечних природних явищ як для існуючих, так і для майбутніх територій міської забудови;

9. дотримання санітарних норм і правил у сфері охорони навколишнього природного середовища, санітарно-епідеміологічних норм і правил при прийнятті проектних рішень щодо планувальної структури населених пунктів та функціонального використання території;

10. врахування культурної спадщини та її охорона. [37-45].

Ця містобудівна документація розроблена з урахуванням містобудівної документації регіонального рівня "Схема планування території Житомирської області" (затверджена рішенням Житомирської обласної ради від 4 березня 2020 року № 967) та існуючих містобудівних документів регіонального рівня і рішень Генеральної схеми планування території України [1-5].

Сталий розвиток населених пунктів досягається шляхом постановки низки оперативних цілей та реалізації планів і програм, спрямованих на виконання завдань у різних сферах господарської діяльності та життєзабезпечення, таких як соціальна сфера, економічний розвиток, розвиток інженерно-транспортної інфраструктури, охорона навколишнього середовища, охорона здоров'я тощо [37,41,44].

Генеральний план населеного пункту є основним загальнодержавним планувальним документом, який визначає довгострокове функціональне використання території. У процесі підготовки містобудівної документації можна визначити територіальне розташування ділянок для досягнення оперативних цілей, поставлених на місцевому, регіональному та державному рівнях, а їх реалізація вимагає забезпечення доступності земельних ресурсів з урахуванням різних потреб для ефективного управління функціями населеного пункту [40, 41,45].

## **РОЗДІЛ 2. ПРОГРАМА МЕТОДИКА ПРОВЕДЕННЯ СЕО, ТА АНАЛІЗ ПОТОЧНОГО СТАНУ ДОВКІЛЛЯ ГРОМАДИ**

### **2.1. Методи проведення СЕО, та документи які використовувались при написанні роботи**

Стратегічна екологічна оцінка була проведена з використанням методів стратегічного аналізу, включаючи контекстний аналіз, базовий аналіз, цільовий аналіз, матричний аналіз та елементи SWOT-аналізу [1-17].

В ході оцінки оцінювався потенціал негативного впливу на окремі елементи довкілля (повітря, водні ресурси, ґрунти, біорізноманіття та соціально-економічні аспекти) та потенційний вплив на здоров'я населення в результаті реалізації конкретних просторових планів розвитку сільських, промислових, ландшафтних та рекреаційних територій міста та розвитку інженерно-транспортної інфраструктури [1-17].

У процесі розробки СЕО було розглянуто основні стратегічні документи, плани та програми, що реалізуються на національному, регіональному та місцевому рівнях, та проаналізовано їхні основні цілі. Ці цілі певною мірою визначають передумови для проектних рішень/пропозицій у документах національного планування [1-17].

При аналізі та оцінці поточного стану довкілля були використані доступні статистичні дані та офіційні дані регіональних і місцевих органів влади, що реалізують національну політику у сфері охорони довкілля та громадського здоров'я [1-17].

Основними джерелами інформації були регіональні доповіді про стан навколишнього природного середовища в Житомирській області, дані Департаменту екології та природних ресурсів Житомирської обласної державної адміністрації, Житомирського обласного управління статистики, Малинського районного управління Держпродспоживслужби Житомирської області, Басейнового управління водних ресурсів річки Прип'ять, Малинського районного територіального медичного об'єднання про основні показники стану здоров'я населення. У ході роботи було проаналізовано дані,

отримані від обласних галузевих управлінь, характеристики комунальних закладів, інформацію окремих підприємств, наукові звіти та публікації [1-17].

## 2.2. Характеристика поточного стану довкілля та здоров'я населення

Географічно Малинський район розташований у східній частині Житомирської області, межує з Народицьким районом Житомирської області на півночі, Коростенським районом Житомирської області на заході, Радомишльським та Голошівським районами Житомирської області на півдні та Київською областю на сході.

Адміністративний центр - місто Малин Коростенського району Житомирської області, розташоване на берегах річки Ільмень, за 103 км на північний схід від Житомира та за 105 км на захід від Києва.

Завдяки мережі автомобільних та залізничних доріг місто має гарне транспортне сполучення з містами Житомир, Київ та Львів, а також з іншими країнами Східної та Центральної Європи.

Муніципалітет Малина складається з 77 населених пунктів, які утворюють 15 адміністративно-територіальних одиниць, включаючи муніципалітет Малина та 14 округів [1-17].

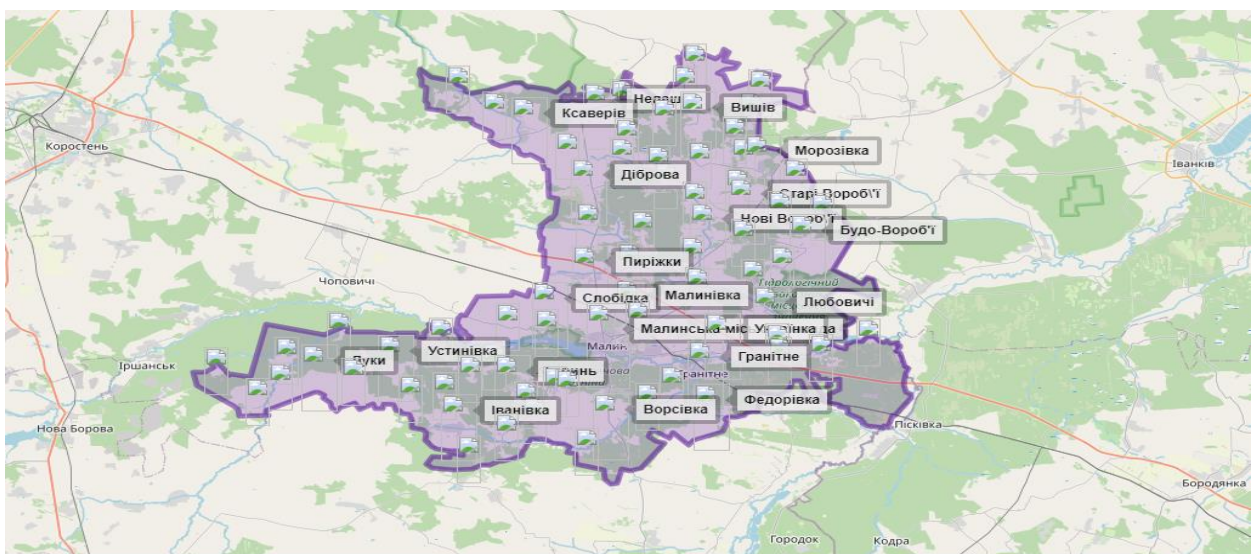


Рис.1 Карта схема розташування малинської територіальної громади

### 2.2.1. Повітряний басейн

Одним з факторів, що визначають атмосферні умови на певній території, є її метеорологічні характеристики, які визначають умови для розсіювання небезпечних речовин у повітрі. Марін розташований в зоні з середнім потенціалом природного забруднення повітря і характеризується менш сприятливим розсіюванням промислових викидів в атмосферне повітря.

Наразі рівень забруднення повітря в регіоні є досить високим: у 2021 році загальні викиди забруднюючих речовин від стаціонарних джерел склали 11893,1 тонни, з яких, зокрема, метан (3114,3 тонни) та сполуки азоту (1456,5 тонни) є парниковими газами. Крім цих речовин, в атмосферу було викинуто 0,7 млн т діоксиду вуглецю., дивись таблицю 1.

Таблиця 1

#### Динаміка викидів забруднюючих речовин

Адміністративно-територіальна одиниця	Викиди забруднюючих речовин і парникових газів в атмосферне повітря від стаціонарних джерел				
	2017	2018	2019	2020	2021
місто Малин	250,3	234,2	303,9	410,5	349,7
<i>ланцюговий</i>		- 6,1	29,8	35,1	-14,1
Сільська місцевість	216,4	468,3	684,5	653,3	673,6
<i>ланцюговий</i>		116,7	46,3	-4,7	3,2

Основними забруднювачами повітря за видами економічної діяльності є сільське та лісове господарство, переробна промисловість, добувна промисловість, розробка кар'єрів та транспорт, на які припадає понад 77% загальних викидів в атмосферу.

Основними видами діяльності Малинської громади є видобуток корисних копалин, розроблення кар'єрів, оброблення деревини, виробництво виробів з деревини та корка, целюлозно-паперова промисловість, машинобудування, легка промисловість, харчова промисловість та сільське господарство.

Згідно з Екологічним паспортом Житомирської області на 2021 рік, основні підприємства, що забруднюють повітря, наведені в Таблиці 2.

№ з/п	Назва підприємств	Частка викидів забруднюючої речовини		
		усього викидів, т/рік	до загальног о обсягу	до загального обсяги
1	2	3	4	5
1	АТ «Малинський каменедробильний завод»	356,686	3,07	10,63
2	ТОВ «ЮНІГРАН»	353,762	3,04	10,54

Крім того, за даними Державної екологічної інспекції, пожежі на нафтобазах, пошкоджених внаслідок ракетно-бомбових обстрілів, призвели до забруднення повітря в Житомирській області на загальну суму 480,4 млн грн.

### **2.2.2. Водні ресурси, водопостачання та водовідведення**

Гідрологічна мережа досить розгалужена: тут протікає 13 річок загальною довжиною 243 км. Річка Ірша є головною водною артерією регіону. На річці збудовано Малинське водосховище площею 803,7 га та Воршівське водосховище площею 112 га (на річці Візння, правій притоці річки Ірша). Побудовані також менші водосховища: Пиріжківське, Лумлянське та Нововороб'ївське.

Річка Ірша - джерело питної води 3 роками річка обміліла і перестала самоочищатися. В результаті річка перетворилася на своєрідну калюжу, що створює сприятливі умови для цвітіння водоростей. Це призводить до "цвітіння" води, тобто значних спалахів фітопланктону (водоростей). Зростання біомаси водоростей призводить до надходження у воду органічних речовин. Річка стає каламутною, набуває характерного запаху і кольору, змінює смак і присмак. Ці неприємні зміни особливо помітні на Малинському водосховищі в міжсезоння, коли вода вкривається кригою або тане. У цей період громадяни часто відчувають неприємний запах у питній

воді. Часто цей запах порівнюють з "рибним запахом", але він не має нічого спільного з рибою. Це пов'язано з природними пахучими речовинами (сильними запахами), які виділяють водорості під час відмирання. Це відбувається, наприклад, коли у воді стає менше кисню під товстим шаром льоду.

Середньорічні концентрації забруднюючих речовин у контрольних створах водних об'єктів (мг/л)

(за даними Екологічного паспорту Житомирської області) [33]

Таблиця 3

Місце спостереження за якістю води	Показники складу та властивостей																
	загальні речовини	БСК5	мінералізація	сульфати	хлориди	амоній солей	нітрати	нафтопродукти	ХСК	розчинений кисень	фосфати	цинк	марганець	фториди	залізо	нітрити	мідь
р.Ірша, ліва притока р.Тетерів-2020 рік																	
31 км від гирла, Малинське в-ще, питний в/з м.Малин	5,2	2,65	299	101	27	0,269	0,21		28,38	11,45	0,022		0,180		0,345	0,005	
р.Ірша, ліва притока р.Тетерів-2021 рік																	
31 км від гирла, Малинське в-ще, питний в/з м.Малин	5,1	2,70	306	97	28	0,26	0,305		27,55	11,63	0,023		0,278		0,456	0,004	
р.Возня, права притока р.Ірша-2020 рік																	
8 км від гирла, Вознянське в-ще, питний в/з м. Малин	5,40	2,64	236	34,0	27	0,307	0,26		27,97	9,94	0,0025		0,136		0,817	0,006	
р.Возня, права притока р.Ірша-2021 рік																	
8 км від гирла, Вознянське в-ще, питний в/з м. Малин	5,2	2,63	246	36,0	27	0,24	0,289		29,96	10,87	0,020		0,01		0,7	0,006	

Основними джерелами питної води, побутового водопостачання та комунального господарства є колодязі, індивідуальні свердловини та централізована водопровідна мережа.

Послуги з централізованого водопостачання та водовідведення в м. Малин надає комунальне підприємство ТОВ «Малин Енергоінвест». Основними користувачами послуг є міське населення, промислові



підприємства та бюджетні установи. Очищення стічних вод відбувається на очисних спорудах Банкотної фабрики НБУ на договірних засадах.

У 2020 році загальна кількість абонентів, що користувались послугами з водопостачання у місті становила 6650 осіб (103% від показника у 2015 році ), з водовідведення - 5297 осіб (102% від показника 2015 року ). Загальна чисельність населення, якому надавались послуги з водопостачання становила 13845 особи, з водовідведення - 10953 особа. Загальні обсяги споживання води в місті відображені в табл.4. Загальні обсяги водоспоживання та водовідведення на відображені в на малюнках., 2-4.

Таблиця 4

<b>Показники</b>	<b>2019</b>	<b>2020</b>	<b>2021</b>	<b>2022</b>
Встановлена виробнича продуктивність водопровідної станції, тис.м <sup>3</sup> /добу	17,08	17,08	17,08	17,08
Встановлена потужність кожної очисної споруди, тис.м <sup>3</sup> /добу	4,5	4,5	4,5	4,5
Загальна встановлена пропускна спроможність каналізації міста, тис.м <sup>3</sup> /добу	6,5	6,5	6,5	6,5
Встановлена виробнича продуктивність міського водопроводу, тис.м <sup>3</sup> /добу	4,5	4,5	4,5	4,5
Довжина водопровідних мереж, м	66700	66700	66700	66700
Довжина водопровідних мереж, що потребують заміни, м	60560	60560	60660	60560
Кількість протікань мереж за рік, шт.	245	290	310	297
Довжина каналізаційних мереж, м	60670	60670	60670	60670
Довжина каналізаційних мереж, що потребують заміни, м	50590	50590	50590	50590

Компанія володіє однією водоочисною станцією, водопровідною мережею довжиною 66,7 км та каналізаційною мережею довжиною 60,7 км. Приблизно 90% водопровідної мережі та 83% каналізаційної мережі є застарілими і потребують заміни, що призводить до частих аварій та збільшення витрат.

Слід зазначити, що обсяг водоспоживання в громаді за останні 20 років зріс приблизно вдвічі. Основним споживачем прісної води є промисловість. Далі йдуть комунальне господарство, соціальна бюджетна сфера і населення.

Особлива увага повинна приділятися розширенню використання підземних вод. Це викликано необхідністю забезпечення резервним водопостачанням населених пунктів на випадок надзвичайних ситуацій природного та техногенного характеру.

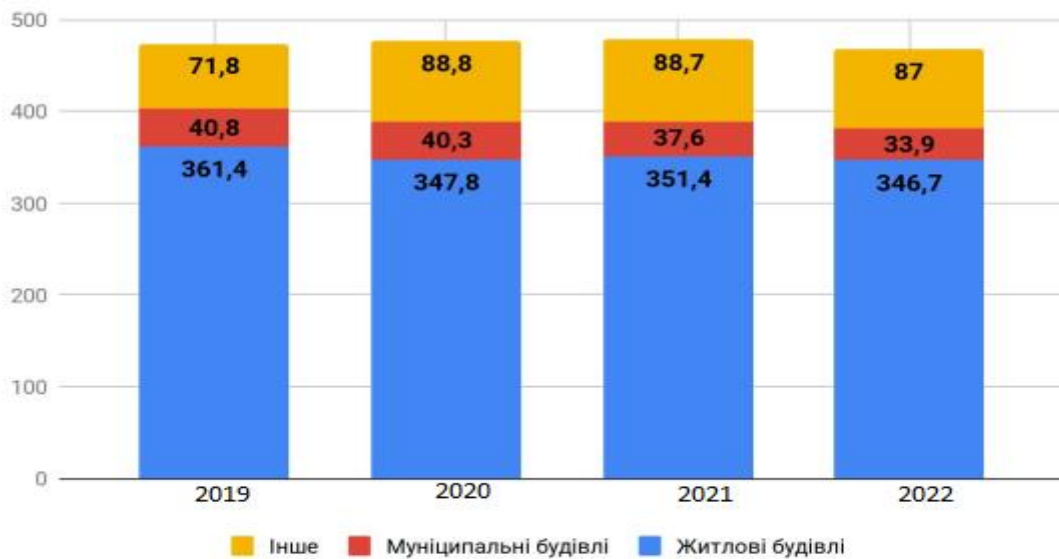


Рис 2. Динаміка обсягів водопостачання м. Малин у 2019-2022 рр., тис.м<sup>3</sup>

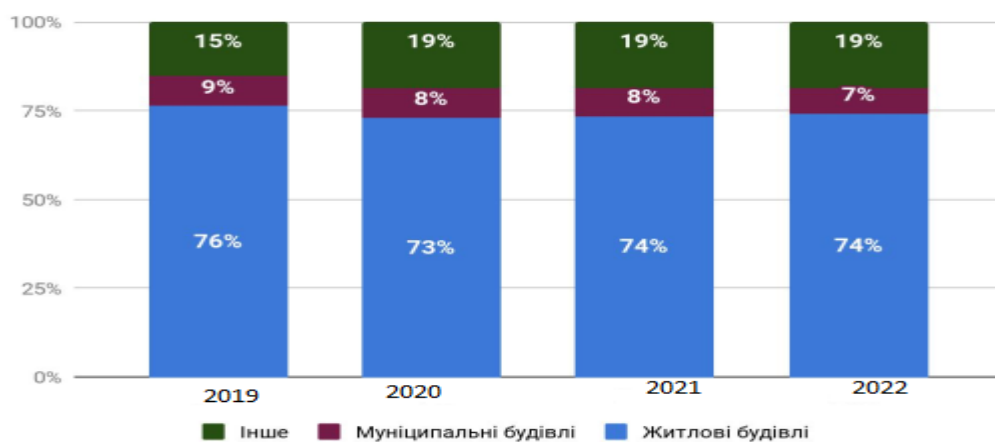


Рис. 3. Структура водопостачання м. Малин у 2019-2022 рр., %



Рис 4. Динаміка обсягів водовідведення м. Малин у 2019-2022 рр., тис.м<sup>3</sup>

За даними Головного управління Держпродспоживслужби в Житомирській області, основними причинами забруднення підземних та поверхневих вод у Житомирській області є забруднення підземних та поверхневих вод.

Основними причинами забруднення підземних та поверхневих вод є:

- неочищені або недостатньо очищені промислові та побутові стічні води, скиди промислових і побутових стічних вод у водні об'єкти;
- старіння водопровідно-каналізаційної мережі міста;
- очищення побутових стічних вод населенням здійснюється ґрунтовим методом, що є потенційною екологічною та епідемічною небезпекою для довкілля та населення;
- будівництво вигрібних ям на приватних земельних ділянках без урахування відстані до колодязів та каналізаційних колекторів;
- добрива, гербіциди, пестициди та органічні відходи, що використовуються населенням у господарській діяльності, потрапляють у поверхневі та підземні води разом із талими та дощовими водами;
- звалища побутових відходів є джерелом токсичних речовин і токсичних елементів, які потрапляють у поверхневі та підземні води;
- використання синтетичних миючих засобів, наприклад, для чищення килимів та автомобілів;
- навмисне забруднення водойм та прибережних зон побутовими відходами. Особливу увагу слід приділяти рекреаційним зонам біля річок під

час купального сезону. Це пов'язано з тим, що відсутність облаштованих пунктів збору сміття призводить до виникнення стихійних сміттєзвалищ на березі;

- навесні та влітку через потепління на берегах річок починає процвітати сміття. Оскільки не вживаються заходи з очищення берегів річок, вся рослинність у воді розкладається, а якість води погіршується.

### 2.2.3. Відходи

З 2017 року підприємство "Екоресурс" займається збором та вивезенням сміття в місті. Компанія обслуговує 10350 абонентів, що охоплює 90% населення та 100% організацій. Відходи, що утворюються в місті, вивозяться на міське сміттєзвалище, яке експлуатується з 1980 року, але проектна потужність полігону була вичерпана в 2003 році, що призвело до його переповнення.

З 2017 року муніципалітет експлуатує контейнерну систему збору твердих побутових відходів. Щорічно в муніципалітеті утворюється до 9 000 000 тонн відходів. Структура утворення відходів та морфологічний склад твердих побутових відходів за категоріями споживачів представлені в Таблиці 5 та на Рисунках 5-7.

Таблиця 5.

Динаміка утворення ТПВ м. Малин у 2019-2022 рр., т

<b>Показники</b>	<b>2019</b>	<b>2020</b>	<b>2021</b>	<b>2022</b>
<b>Зібрано відходів всього:</b>	<b>8600</b>	<b>8618</b>	<b>8812</b>	<b>8902</b>
від виробників відходів	4578	4765,78	3592,41	3620
від домогосподарств	2863	2966,04	3748	3820
зі сфери послуг	1159	886	1472	1462

Значна частина відходів, які мають ресурсну цінність і підлягають переробці або захороненню, потрапляє на полігон. Основну частину відходів вторинної сировини складають пакувальні матеріали для харчових продуктів і товарів народного споживання, відходи тваринного походження, побутові відходи та небезпечні промислові відходи 4 класу небезпеки., (наведені в додатку).

Водночас було розроблено та затверджено проект відведення земельної ділянки та виготовлено проектно-кошторисну документацію на полігон ТПВ проектною потужністю 35,1 000 куб. м на рік та терміном експлуатації 20 років. Запроваджено роздільний збір твердих побутових відходів:

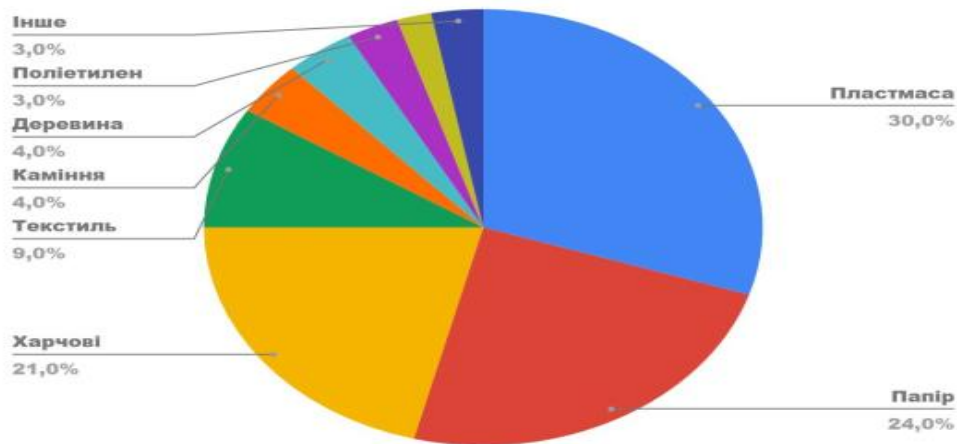


Рис. 5 . Морфологічний склад ТПВ м. Малин, %



Рис. 6. Динаміка утворення ТПВ м. Малин у 2019-2022 рр., т

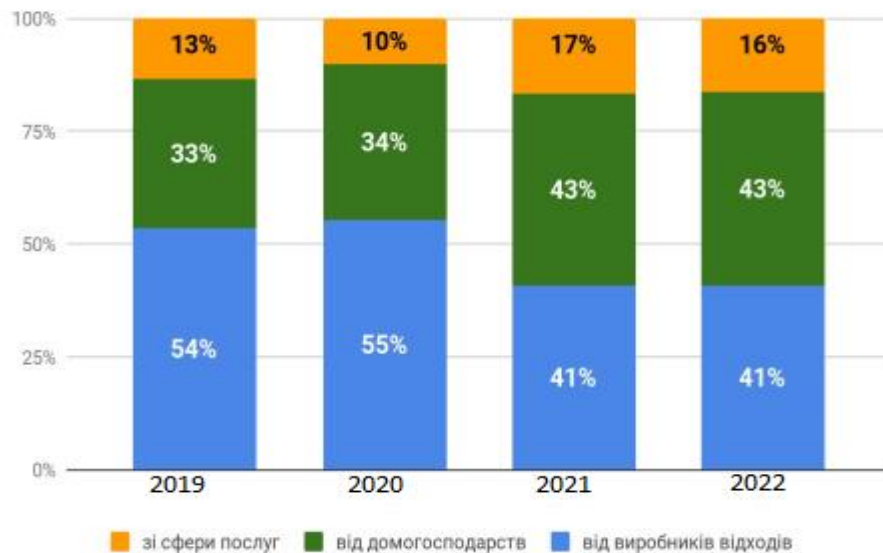


Рис. 7. Структура утворення ТПВ за категоріями споживачів м. Малин у 2019-2022 рр.,%

Важливою проблемою є відсутність організованої системи утилізації відходів, що призводить до вивезення побутових відходів мешканцями анексованої території та стихійного утворення звалищ.

Для вивозу сміття задіяно чотири спеціальні машини та встановлено 558 сміттєвих баків. Наразі сміття вивозиться з дев'яти населених пунктів громади.

#### 2.2.4. Земельні ресурси та ґрунти

Із загальної площі 112734,4 га 45553,6494 га - сільськогосподарські землі, 1850,3582 га - землі житлової та громадської забудови і 680,1657 га - землі промисловості.

Різноманітність ґрунтів пояснюється складністю рельєфу та різноманітністю ґрунтоутворюючих порід.

Найпоширенішими ґрунтами в регіоні є дерново-підзолисті глинисто-піщані ґрунти, в тому числі глейові та глейові варіанти. Завдяки легкому механічному складу вони мають високу водопроникність, низьку водоемність і високу аерацію. Органічні речовини в ґрунті швидко мінералізуються і транспортуються в глибші шари. Водний режим у цих ґрунтах нестійкий.

Дерново-підзолисті ґрунти мають низький вміст родючого гумусу (менше 2%) і високий вміст сполук заліза та алюмінію, що робить реакцію

грунту більш кислою (рН 4-5). Тому для вирощування більшості культурних рослин на дерново-підзолистих ґрунтах проводять вапнування і вносять органічні та мінеральні добрива.

Також.

- Сформувалися під густими та розрідженими лісами з невеликою кількістю трав'янистої рослинності відповідно. Верхній орний шар має глибину 25-32 см і низький вміст гумусу. Підґрунтя щільне і не містить гумусу. Природна родючість підзолистих ґрунтів вища, ніж у дерново-підзолистих ґрунтів;

- Підзолисті ґрунти поширені в заплавах річок, неглибоких пониженнях водозборів і на болотах. Через високий рівень ґрунтових вод ці ґрунти завжди певною мірою перезволожені. Ці ґрунти сезонно перезволожені і потребують осушення для регулювання кількості води. Вміст гумусу досягає 4 відсотків. Однак через перезволоження ці ґрунти мають низьку оцінку;

- Болотні ґрунти зустрічаються на невеликих ділянках у неглибоких дископодібних западинах. У громаді ці ґрунти представлені луками, мулом, торфом, торфовищем і торф'яником.

Сучасний стан сільськогосподарських ґрунтів є досить проблематичним. Ерозія, зменшення вмісту гумусу, засолення, підкислення та ущільнення ґрунтів є дуже поширеними явищами на землях регіону.

### **2.2.5. Чисельність населення, стан здоров'я**

Населення Малинської міської територіальної громади станом на 01.01.2022 року 37,7 тис. осіб, зокрема населення міста Малина - 24,5 тис. осіб, сільських населених пунктів – 12,1 тис. осіб., таблиця 6.

Протягом останніх п'яти років демографічні показники Малинської громади демонструють тенденцію до депопуляції або зменшення відтворення населення. Рівень народжуваності знизився, а трудова міграція до Європи зросла. Ще однією причиною цього є військові дії з боку держави терориста її повномасштабним вторгненням. Наразі працездатне населення Співтовариства сильно обтяжене непрацездатним населенням, особливо

пенсійного віку. Слід зазначити, що в останні роки навантаження на працездатне населення має тенденцію до зростання, оскільки кількість померлих майже вдвічі перевищила кількість народжених у громаді.

Таблиця 6

**Природні та міграційні рухи населення, осіб  
(загально по всіх населених пунктах, що увійшли до складу  
Малинської міської територіальної громади)**

Показники	2016	2017	2018	2019	2020
Народжені	450	385	451	305	336
Померлі	853	836	751	771	847
<b>Природний приріст</b>	-403	-451	-300	-466	-511
Прибулі	471	456	630	536	442
Вибулі	354	487	622	707	504
<b>Сальдо міграції</b>	117	-31	8	-171	-62
<b>Загальне збільшення (зменшення)</b>	-286	-482	-292	-637	-573

Характерними для населення регіону є хвороби органів дихання, а високий рівень поширеності хронічних захворювань серед населення є фактором ризику. Загальна характеристика захворюваності за останні два роки представлена в таблиці 7.

Таблиця 7

Назва	2020 р.	2021 р.
Серцево-судинні захворювання	1646	1366
Захворювання органів черевної порожнини	381	324
Захворювання органів дихання	1780	1692

### **2.3. Прогнозні зміни стану довкілля, у тому числі здоров'я населення, якщо документ державного планування не буде прийнятий**

У разі незатвердження документа національного планування передбачаються зміни стану довкілля, в тому числі здоров'я населення.

У проекті СЕО визначено пріоритетні напрямки економічного та соціального розвитку Малинської міської територіальної громади, для



кожного з напрямків, визначених у проекті СЕО, розроблено завдання та методи їх досягнення. Це може включати діяльність, яка підлягає оцінці впливу на довкілля до прийняття рішення про реалізацію планованої діяльності, відповідно до Закону України "Про оцінку впливу на довкілля".

У разі відмови від впровадження, реалізація програмних цілей забезпечить відсутність нових джерел впливу на довкілля. Забруднення компонентів довкілля залишиться на поточному рівні, хоча якість повітря, поверхневих і підземних вод може дещо погіршитися, а накопичення побутових і промислових відходів може збільшитися.

Водночас, пріоритетними напрямками економічного та соціального розвитку Малинської ТГ є

1) стабільність та поліпшення стану навколишнього природного середовища, раціональне використання природних ресурсів

2) створення умов для поліпшення функціонування закладів охорони здоров'я, освіти, культури та інших соціально-культурних закладів, забезпечення доступу населення до якісних медичних, освітніх та інших послуг

3) підвищення енергоефективності, насамперед у бюджетній сфері;

Виконання завдань за цими напрямками дозволить Маріїнському району досягти ключових цілей щодо підтримання довкілля у задовільному стані:

- Реалізація екологічної політики, спрямованої на стабілізацію та поліпшення стану довкілля.

- Поліпшення здоров'я населення; зниження захворюваності, інвалідності та смертності місцевого населення; підвищення якості та ефективності медичного обслуговування; збільшення тривалості життя за рахунок профілактики та інформування; захист прав населення на охорону здоров'я; об'єднання зусиль муніципалітетів і підприємств для підвищення рівня життя населення; поліпшення матеріально-технічної бази муніципальних некомерційних підприємств; муніципальна Модернізація та

зміцнення матеріально-технічної інфраструктури комунальних некомерційних підприємств.

- Здійснення містобудівної діяльності відповідно до затвердженої містобудівної документації: покращення умов проживання населення;

- Створення умов для ефективного енергоспоживання, адаптації до зміни клімату та скорочення витрат на енергоспоживання в муніципальному секторі (переважно бюджетних установах).

## РОЗДІЛ 3

### РЕЗУЛЬТАТИ ДОСЛІДЖЕНЬ

#### **3.1. Екологічна оцінка стану довкілля , та стану здоров'я населення які ймовірно зазнають впливу**

Екологічний стан області оцінюється як задовільний. Разом з тим, існує необхідність продовження реалізації регіональної екологічної політики, що включає комплекс заходів, спрямованих на охорону та поліпшення стану навколишнього природного середовища, ефективне поєднання управління природними ресурсами з природоохоронними функціями, забезпечення екологічної безпеки громадян та підвищення рівня екологічної освіти та обізнаності населення.

При аналізі та оцінці поточного стану довкілля були використані статистичні дані та офіційні дані регіональних адміністративних органів, що реалізують державну політику у сферах охорони навколишнього природного середовища та охорони здоров'я. Основними джерелами інформації були: Екологічний паспорт Житомирської області (2016-2021 рр.), Регіональна доповідь про стан навколишнього природного середовища в Житомирській області у 2021 році, Статистичний щорічник Житомирської області, сайт Житомирського обласного управління статистики, відкриті дані в мережі Інтернет.

Оскільки Звіт про СЕО не передбачає жодних перетинів зі змістом проекту ДДП, пріоритетні напрямки та питання, визначені в проекті ДДП, а також шляхи їх реалізації, не повторюються у Звіті про СЕО.

Виходячи з аналізу слабких та сильних сторін громади, реалізація цілей СЕО сприятиме вирішенню проблем громади та покращенню економічного, екологічного та соціального становища місцевого населення.,що наведено в таблиці 8

## SWOT-аналіз стану Малинської громади

СИЛЬНІ СТОРОНИ		СЛАБКІ СТОРОНИ	
1	Значна площа території громади	1	Стійка тенденція від'ємного природного приросту населення
2	Зручна мережа дорожньо-транспортної інфраструктури, у тому числі автомобільних доріг міжнародного, регіонального та територіального рівнів; вузлова станція Південно-Західної залізниці	2	Відсутність суттєвої диверсифікації галузей господарської діяльності; основні галузі, зокрема в сільській місцевості, сільське господарство та добувна промисловість
3	Наявність значних природних ресурсів, у тому числі водних, мінерально-сировинних, лісових, земельних ресурсів	3	Наявність сільських населених пунктів із значною низькою чисельністю населення
4	Наявність значних площ природно-заповідного фонду	4	Накопичення відходів у місцях організованого складування. Низький рівень охоплення населення поводження із збором твердих побутових відходів
5	Суттєвий виробничо-промисловий комплекс.	5	Не всі сільські населені пункти мають містобудівну документацію (генеральні плани, зонування територій села тощо)
6	Істотна ресурсна база для розвитку агропромислового комплексу.	6	Незадовільний технічний стан об'єктів житлово-комунального господарства, у тому числі системи водопостачання і водовідведення, застарілий житловий фонд тощо
7	Наявність опорної лікарні та приватних медичних центрів	7	Наявність підприємств, що віднесені до переліків найбільших забруднювачів навколишнього середовища
8	Соціально активні, соціально відповідальні підприємці	8	Відсутність механізмів збору та переробки сміття в сільській місцевості
МОЖЛИВОСТІ		ЗАГРОЗИ	
1	Значний потенціал для використання альтернативних джерел енергії	1	Негативна динаміка природного скорочення населення; збільшення смертності над народжуваністю, трудова міграція в Європу
2	Впровадження енергозберігаючих технологій у виробничо-промисловій та бюджетній сферах	2	Підвищення рівня захворюваності населення основними хворобами (серцево-судинні, дихання, новоутворення, травлення, тощо)
3	Розвиток системи екологічного менеджменту та раціонального природокористування	3	Активне використання сільськогосподарськими та промисловими підприємствами джерел забруднення

### **3.2. Характеристикв наслідків для факторів довкілля у тому числі для мешканців Малинської територіальної громади**

Оцінка потенційного впливу реалізації Програми на навколишнє середовище була визначена відповідно до контрольного переліку, наведеного в таблиці в додатках випускної роботи.

На основі оцінок, представлених в таблиці можна зробити такі висновки щодо ймовірних наслідків для довкілля від реалізації Програми:

#### **Атмосферне повітря:**

Програма економічного і соціального розвитку Малинської міської громади на 2023 рік не передбачає створення нових підприємств з високим рівнем викидів в атмосферне повітря. Тому її реалізація не призведе до значного негативного впливу на якість атмосферного повітря.

Водночас, під час реконструкції та будівництва об'єктів (будівництво, модернізація та ремонт об'єктів житлово-комунального господарства, в тому числі забезпечення надійного водопостачання та водовідведення; створення умов для збереження та ремонту доріг та дорожньої інфраструктури; удосконалення транспортної мережі) можуть мати місце тимчасові впливи на якість атмосферного повітря, які, однак, є негативними та короткочасними за своїм характером. Нижче наведені деякі з найважливіших факторів, які можуть впливати на якість повітря.

Зокрема, тимчасовий негативний вплив на якість повітря під час будівельних робіт може бути спричинений викидами пилу від обробки сипучих матеріалів (наприклад, виїмка ґрунту, навантаження), викидами пилу з поверхонь, якими рухається будівельна техніка, викопним паливом від двигунів машин, транспортних засобів для перевезення робітників, транспортних засобів для перевезення матеріалів та інших двигунів, що працюють на викопному паливі (наприклад, дизель-генераторів). Можливі викиди продуктів згоряння. Цей вплив припиниться одразу після завершення будівельних робіт.

У довгостроковій перспективі вирішення питань поводження з відходами (впровадження сучасних технологій та заходів з очищення стічних вод та поводження з відходами, запобігання несанкціонованим скидам у р. Ірша), реконструкція та ремонт доріг (створення умов для збереження та ремонту доріг та дорожньої інфраструктури) матимуть позитивний вплив на якість атмосферного повітря, який, за умови поетапної реалізації, полягає в наступному скоротяться викиди від автомобільного транспорту.

### **Водні та земельні ресурси:**

Потенційні джерела впливу на ґрунт під час будівельних та демонтажних робіт включають підвищення вологості ґрунту внаслідок укладання асфальту, порушення природного стоку поверхневих вод внаслідок планування території та прокладання траншей для різних комунікаційних мереж.

У той же час, відновлення і більш стабільний розвиток промислового виробництва в цьому районі, ймовірно, збільшить стік у поверхневій воді, що призведе до збільшення навантаження на каналізаційні системи і погіршення якості роботи очисних споруд.

Будуть вжиті заходи для запобігання цим явищам, такі як відновлення ландшафтних об'єктів шляхом залуження та відновлення рослинності, а також будівництво або реконструкція систем водопостачання та водовідведення.

### **Біорізноманіття та природно-заповідний фонд:**

Програма не передбачає впровадження заходів, які можуть безпосередньо вплинути на флору і фауну місцевих громад або існуючі природні заповідники.

Як визначено в Цільовій програмі, такі впливи будуть визначені на наступному етапі реалізації Програми.

### **Відходи:**

Проблеми збирання, накопичення, оброблення, перероблення, утилізації, видалення, знешкодження та захоронення твердих побутових відходів є одними з найскладніших і найсерйозніших.

Основну масу відходів як вторинної сировини складають харчові продукти та споживча упаковка, відходи тваринництва та побутові відходи. Кількість накопичених відходів буде продовжувати зростати.

Крім того, основним негативним впливом на навколишнє середовище будь-яких будівельних робіт є утворення будівельних відходів.

Основними відходами, що утворюються під час будівельних робіт, є стара цегла, бетон, деревина та інше сміття. Фактична кількість таких відходів визначається під час проектування відповідних об'єктів.

Крім того, існують небезпечні відходи, такі як фарба, лак та заповнювачі від ремонтних робіт.

Внаслідок неналежної утилізації побутових відходів зливної води можуть змивати їх на прилеглу територію, а забруднення - мігрувати в навколишнє середовище.

Щоб запобігти таким загрозам, під час реконструкції та ремонту будівель не слід складувати будівельні відходи на майданчику, а також дотримуватися чинних законодавчих та інших вимог.

Систематична робота зі створення якісної мережі управління відходами мала б позитивний вплив. Наразі триває робота над документацією та має розпочатися будівництво полігону твердих побутових відходів (фаза 1) (ця робота, запланована на 2022 рік, не розпочалася через повномасштабне рашиське вторгнення).

### **Здоров'я населення:**

Реалізація заходів, передбачених Програмою, не спричиняє нових ризиків для здоров'я місцевого населення.

Очікується, що реалізація деяких (післявоєнних) заходів матиме опосередкований позитивний вплив на здоров'я населення.

- Створення оптимальної мережі закладів охорони здоров'я, їх модернізація, доступність та якість медичних послуг;
- підтримка розвитку спорту та фізичної активності тощо.

### **3.3. Заходи що будуть вживатися для помякшення негативних наслідків та моніторингу виконання документа державного планування для довкілля**

Загалом, Програма не передбачає заходів, які б мали значний довгостроковий негативний вплив на навколишнє середовище. Заходи щодо запобігання, зменшення та пом'якшення негативних впливів у Програмі ґрунтуються на результатах оцінки впливу, проведеної в попередньому розділі, та міжнародному досвіді в подібних ситуаціях. Однак ці заходи є загальними рекомендаціями щодо усунення негативних впливів, а детальні заходи повинні розглядатися в кожному конкретному випадку при впровадженні методів досягнення визначених пріоритетів та під час процесу екологічного ліцензування.

Водночас, заходи щодо запобігання, зменшення та пом'якшення негативних наслідків реалізації документів державного планування, визначені, зокрема, статтею 33 Закону України "Про місцеве самоврядування", можуть бути віднесені до компетенції виконавчих органів міської ради:

- встановлення ставок земельного податку, плати за природні ресурси та відшкодувань (компенсацій), визначених статтею 33 "Закону України про місцеве самоврядування"; підготовка та внесення на розгляд ради пропозицій щодо надання земельних ділянок, що перебувають у комунальній власності, для забудови та інших потреб; підприємств, установ за забруднення навколишнього природного середовища та інші екологічні збитки підприємствам, установам та організаціям (незалежно від форм власності) для відшкодування збитків; встановлення плати за користування комунальними та санітарно-технічними мережами при наданні земельних ділянок, що перебувають у комунальній власності.



- підготовка проектів місцевих планів охорони навколишнього природного середовища, подання їх на розгляд та затвердження радою
- Підготовка та подання на розгляд ради проектів рішень про організацію територій та об'єктів природно-заповідного фонду регіонального значення, інших територій, що підлягають особливій охороні, об'єктів природно-заповідного фонду та інших об'єктів, що мають екологічну, історико-культурну та наукову цінність і підлягають охороні відповідно до законодавства.
- Дотримання земельного та природоохоронного законодавства, використання та охорона земель, природних ресурсів загальнодержавного та місцевого значення, лісів;
- Координація діяльності місцевих органів земельних ресурсів.
- Погодження клопотань про надання дозволів на спеціальне використання природних ресурсів загальнодержавного значення;
- Вжиття необхідних заходів щодо ліквідації наслідків надзвичайних ситуацій відповідно до закону, інформування населення та залучення підприємств, установ і організацій у порядку, встановленому законом;
- Вирішення земельних спорів у порядку, встановленому законом;
- визначення місць видалення відходів відповідно до закону. □
- Управління діяльністю суб'єктів господарювання у сфері поводження з відходами;
- Складання висновків щодо надання або вилучення земельних ділянок, що здійснюються органами виконавчої влади та органами місцевого самоврядування, в порядку, визначеному законом; □
- створення та ведення локальних автоматизованих екологічних інформаційно-аналітичних систем, які є складовою загальнодержавної мережі автоматизованих екологічних інформаційно-аналітичних систем, що забезпечують доступ до екологічної інформації;

- здійснення контролю за дотриманням юридичними та фізичними особами вимог у сфері поводження з побутовими та промисловими відходами, розгляд справ про адміністративні правопорушення або передача матеріалів на розгляд інших державних органів у разі виявлення порушень законодавства про відходи;

- забезпечення вільного доступу громадян до водних об'єктів для загального водокористування відповідно до законодавства.

Для моніторингу можуть бути використані існуючі системи моніторингу та інформації або розроблені спеціально для цілей СЕО. Під час реалізації Програми моніторинг здійснюватиметься за результатами кожного року та оцінюватиме вплив Програми на довкілля та здоров'я населення на основі аналізу обмеженої кількості показників впливу на довкілля, в тому числі на здоров'я населення:

- Загальний обсяг викидів забруднюючих речовин в атмосферу від місцевих стаціонарних джерел забруднення (тис. тонн);

- Загальний обсяг очищеної води (млн. м<sup>3</sup> ), включаючи нормативно очищені стічні води та забруднені зворотні води;

- Частка використаних, знешкоджених та перероблених відходів у загальному обсязі утворених відходів (%);

- Кількість виявлених та ліквідованих несанкціонованих сміттєзвалищ, одиниць;

- Кількість територій та об'єктів природно-заповідного фонду в громаді (одиниць); Площа земель природно-заповідного фонду (%);

- Кількість вперше зареєстрованих хворих за категоріями захворювань (новоутворення, хвороби органів дихання) на 1000 населення, одиниць

- Рівень смертності (кількість випадків на 1000 населення, одиниць);

- Частка населення, що отримує медичну допомогу від сімейних лікарів (%);

- Забезпеченість населення сімейними лікарями на 1000 населення, кількість лікарів.

Отримані результати дозволяють вчасно вжити ефективних заходів для виправлення або запобігання непередбачуваним негативним наслідкам програми.

## ВИСНОВКИ

1. Програма буде розроблена короткостроковий період, на основі загальної оцінки соціально-економічної ситуації, наявних матеріально-технічних ресурсів та фінансової спроможності громади. Період реалізації Програми - 2024 рік. Програма визначатиме пріоритети економічного та соціального розвитку Малинської громади, включаючи поліпшення стану довкілля.

2. Беручи до уваги інформацію, викладену в розділах 2-3 вище, її можна підсумувати наступним чином

- Програма в цілому зосереджена на зменшенні негативного впливу на навколишнє середовище;

- Основними екологічними проблемами громади є нераціональне поводження з відходами та утворення стихійних сміттєзвалищ у сільській місцевості громади, неефективне використання водних ресурсів, що призводить до незадовільного екологічного стану поверхневих та підземних джерел питного водопостачання;

- Потенціал таких можливих впливів на навколишнє середовище або здоров'я людини в результаті реалізації Програми сам по собі є незначним, але загальний потенціал значних кумулятивних впливів на навколишнє середовище є також незначним.

- Реалізація Програми, ймовірно, не призведе до нових негативних впливів на навколишнє середовище, в тому числі на здоров'я людей. Окремі завдання та заходи, передбачені Програмою, та їх реалізація можуть призвести до збільшення антропогенного впливу на навколишнє середовище. Водночас, відмова від виконання завдань Програми ставить під сумнів подальший економічний та соціальний розвиток громади.

3. Проведення моніторингу впливу реалізації Програми на навколишнє природне середовище, в тому числі на здоров'я населення, за критеріями, запропонованими в розділі 3, дозволить своєчасно виявляти порушення, недоліки та відхилення від нормативних показників, своєчасно розробляти заходи та терміни їх усунення.

## СПИСОК ВИКОРИСТАНИХ ДЖЕРЕЛ

1. Державна стратегія регіонального розвитку на період до 2025 року (зі змінами).
2. План заходів на 2018-2020 роки з реалізації Стратегії розвитку Житомирської області на період до 2020 року.
3. «Програма економічного і соціального розвитку Житомирської області на 2019 рік.
4. Стратегія розвитку Житомирської області до 2025р.
5. Програма охорони навколишнього природного середовища в Житомирській області на 2018-2022 роки.
6. Регіональна програма робіт з розчистки та регулювання русел річок Житомирської області на період 2018-2021 роки.
7. Регіональна схема екологічної мережі Житомирської області.
8. «Перелік регіонально рідкісних видів судинних рослин Житомирщини».
9. Статистичний довідник «Окремі показники здоров'я населення та діяльності галузі охорони здоров'я Житомирської області у 2017-2018 роках» (Управління охорони здоров'я Житомирської ОДА, м. Житомир, 2019р.).
10. Програма економічного і соціального розвитку міста Малина на 2020 рік.
11. Програма охорони навколишнього природного середовища м. Малин на період 2020-2022 рр.
12. Програма розвитку земельних відносин та території міста Малина на 2020-2022 роки.
13. Програма переходу населення на індивідуальне опалення в м. Малині на 2017- 2019 рр.
14. Програма гуманного та цивілізованого регулювання чисельності безпритульних тварин у м. Малині на 2020-2022 роки.

15. Програма розвитку дорожньої інфраструктури, ремонту та утримання автомобільних доріг загального користування місцевого значення у м. Малині на 2018- 2020 рр.

16. Програма проведення археологічних досліджень на території міста Малина протягом 2015-2020 років.

17. «Технічна документація з нормативної грошової оцінки земель м.Малин Житомирської області» (ТОВ «НВПБО «Будпластик»», м.Київ, 2020р.)

18. Містобудівна документація «Схема планування території Житомирської області», що затверджена рішенням Житомирської обласної ради від 07.03.2018р. року № 966.

19. Містобудівна документація «Генеральний план м.Малин Житомирської області», (Украинский государственный институт проектирования городов «ГИПРОГРАД», м. Киев – 1973г.)

20. Протокол про стратегічну екологічну оцінку (Протокол про СЕО) до Конвенції про оцінку впливу на навколишнє середовище у транскордонному контексті (Конвенція Еспо), ратифікований Верховною Радою України (№ 562-VIII від 01.07.2015);

21. Директива 2001/42/ЄС про оцінку впливу окремих планів і програм на навколишнє середовище, імплементація якої передбачена Угодою про асоціацію між Україною та ЄС;

22. Водний кодекс України;

23. Лісовий кодекс України «Про природно-заповідний фонд»;

24. Закон України «Про охорону атмосферного повітря»;

25. Закон України «Про відходи»;

26. Закон України «Про питну воду та питне водопостачання»;

27. Закон України «Про забезпечення санітарного та епідеміологічного благополуччя населення»;

28. Цілі сталого розвитку на період 2016-2030 років (зокрема, ціль 13 «Вжиття невідкладних заходів щодо боротьби зі зміною клімату та його наслідками»).

29. Розпорядженні КМУ від 07.12.2016 №932-р «Про схвалення Концепції реалізації державної політики у сфері зміни клімату на період до 2030 року».

30. Розпорядженні КМУ від 06.12.2017 № 878-р «Про затвердження плану заходів щодо виконання концепції реалізації державної політики у сфері зміни клімату на період до 2030 року».

31. Правові засади у сфері поводження з відходами забезпечуються Законом України «Про відходи» (№ 187/98-ВР від 05.03.1998) та іншими законодавчими актами, що були розроблені для регулювання діяльності з метою уникнення чи мінімізації утворення відходів, зберігання й поводження з ними, запобігання та зменшення негативних наслідків для довкілля і здоров'я людини від утворення, зберігання та поводження з відходами.

32. Регіональна доповідь про стан навколишнього природного середовища Житомирської області у 2020 році

33. Екологічний паспорт Житомирської області (2022 р.)

34. Статистичний щорічник Житомирської області за 2018-2022р.

35. Законодавчі акти, на яких базуються рішення проекту генерального плану: – Закон України «Про регулювання містобудівної діяльності» від 18.02.2015 р. №3040-V із змінами.

36. Закон України «Про внесення змін до статті 8 Закону України «Про автомобільні дороги» щодо класифікації автомобільних доріг загального користування» від 21.11.2012 р. № 4223-V.

37. Алексєєва Є. Популярний коментар до Закону України «Про оцінку впливу на довкілля» / Є. Алексєєва; за заг. ред. О. Кравченко. – Львів : Вид во«Компанія “Манускрипт”», 2018. – 60 с. – Режим доступу : [http://epl.org.ua/wpcontent/uploads/2018/11/Komentar\\_do\\_zakony\\_OVD\\_netversia.pdf](http://epl.org.ua/wpcontent/uploads/2018/11/Komentar_do_zakony_OVD_netversia.pdf).

38. Про затвердження Порядку передачі документації для надання висновку з оцінки впливу на довкілля та фінансування оцінки впливу на довкілля та Порядку ведення Єдиного реєстру з оцінки впливу на довкілля : Постанова КМУ від 13 грудня 2017 р. № 1026 [Електронний ресурс]. – Режим доступу : <https://zakon.rada.gov.ua/laws/show/1026-2017-%D0%BF#Text>.

39. Про затвердження критеріїв визначення планованої діяльності, яка не підлягає оцінці впливу на довкілля, та критеріїв визначення розширень і змін діяльності та об'єктів, які не підлягають оцінці впливу на довкілля : Постанова КМ України від 13 грудня 2017 р. № 1010.

40. Про затвердження Порядку проведення громадських слухань у процесі оцінки впливу на довкілля : Постанова КМ України від 13 грудня 2017 р. №

41. Оцінка впливу на довкілля: міжнародні стандарти, досвід інших країн і передумови до запровадження нової моделі оцінки впливу на довкілля в Україні та її основні елементи [Електронний ресурс] / С. Вихрист, Є. Єндрюшка, Н. Мікуліч та ін. – Київ, 2018. – 141 с. (електронне видання).

42. Алексєєва Є. Оцінка впливу на довкілля: можливості для громадськості : посібник / Є. Алексєєва; за заг. ред. О. Кравченко. – Львів : Вид-во «Компанія “Манускрипт”», 2017. – 36 с.

43. Вплив (не)допустимий: як покращити оцінку впливу рубок на довкілля [Електронний ресурс]. – Режим доступу: [http://epl.org.ua/wpcontent/uploads/2020/06/OVD\\_rubok\\_lisu\\_versiya\\_OK\\_clean\\_posylannya\\_1.pdf](http://epl.org.ua/wpcontent/uploads/2020/06/OVD_rubok_lisu_versiya_OK_clean_posylannya_1.pdf).

44. Методичні рекомендації з розробки звіту з оцінки впливу на довкілля в галузі лісового господарства [Електронний ресурс]. – Режим доступу : <https://mepr.gov.ua/documents/2749.html>.

45. Шутяк С. Постатейний коментар до Закону України «Про стратегічну екологічну оцінку» / С. Шутяк; за заг. ред. О. Кравченко. – Львів : Вид-во «Компанія "Манускрипт"», 2019. – 128 с.