

МІНІСТЕРСТВО ОСВІТИ І НАУКИ УКРАЇНИ
ПОЛІСЬКИЙ НАЦІОНАЛЬНИЙ УНІВЕРСИТЕТ

Факультет лісового господарства та екології
Кафедра екології

Кваліфікаційна робота
на правах рукопису

БАБІЙЧУК ІВАН МИХАЙЛОВИЧ

УДК 502.11

КВАЛІФІКАЦІЙНА РОБОТА
Екологічна оцінка генерального плану зонування території смт.
Романів Житомирської області

101 «Екологія»

Подається на здобуття освітнього ступеня магістра

Кваліфікаційна робота містить результати власних досліджень.
Використання ідей, результатів і текстів інших авторів мають посилання на
відповідне джерело

(підпис, ініціали та прізвище здобувача вищої освіти)

Науковий керівник:
Никитюк Юрій Андрійович
професор кафедри екології,
доктор філософії (сільськогосподарські науки, екологія),
д.с.н.

АНОТАЦІЯ

Бабійчук І. М. Екологічна оцінка генерального плану зонування території смт. Романів Житомирської області. – Кваліфікаційна робота на правах рукопису.

Кваліфікаційна робота на здобуття освітнього ступеня магістра за спеціальністю 101 – екологія. – Поліський національний університет, Житомир, 2024.

Магістерська робота містить оновлену інформацію про внесення змін до генерального плану з метою демонстрації довгострокової стратегії планування, забудови та іншого використання території смт. Романів Житомирського району. Проаналізовано потенційні екологічні та соціальні впливи, пов'язані з реалізацією генерального плану, а також об'єкти на території громади, які мають значний вплив на навколишнє середовище. Крім того, зазначено відповідні заходи щодо пом'якшення негативних екологічних та соціальних наслідків, які можуть виникнути під час реалізації генерального плану, регіональних змін та будівництва і експлуатації промислових об'єктів.

Ключові слова: екологічна оцінка, генеральний план, зонування, вплив, відходи, викиди, атмосфера, земельний покрив, населення, забруднення.

SUMMARY

Babiyhuk I. M. Environmental assessment of the master plan for zoning the territory of the village of Romanov, Zhytomyr region.– Qualification work on the rights of the manuscript.

Qualification work for obtaining a master's degree in specialty 101 – ecology – Polissya National University, Zhytomyr, 2024.

The master's thesis contains updated information on making changes to the master plan in order to demonstrate a long-term strategy for Planning, Development and other use of the territory of the village of Romanov, Zhytomyr region. Potential environmental and social impacts associated with the implementation of the master plan, as well as objects on the territory of the community that have a significant impact on the environment, are analyzed. In addition, appropriate measures are indicated to mitigate the negative environmental and social consequences that may arise during the implementation of the master plan, regional changes, and the construction and operation of industrial facilities.

Keywords: environmental assessment, master plan, zoning, impact, waste, emissions, atmosphere, land cover, population, pollution.

ЗМІСТ

ВСТУП	6
ПЕРЕЛІК УМОВНИХ ПОЗНАЧЕНЬ, СИМВОЛІВ, СКОРОЧЕНЬ І ТЕРМІНІВ	9
РОЗДІЛ 1. ЗАГАЛЬНІ ПОЛОЖЕННЯ СТРАТЕГІЧНОЇ ЕКОЛОГІЧНОЇ ОЦІНКИ	10
РОЗДІЛ 2. ПРОГРАМА МЕТОДИКА ПРОВЕДЕННЯ ДОСЛІДЖЕНЬ, ТА ГЕГРАФІЧНЕ РОЗТАШУВАННЯ, ОСНОВНІ ХАРАКТЕРИСТИКИ НАСЕЛЕНОГО ПУНКТУ РОМАНІВ	12
2.1. Зміст та основні цілі документа державного планування, його зв'язок з іншими документами державного планування, програма та методика	12
2.2. Географічне розташування та основні характеристики населеного пункту Романів	15
2.3. Інфраструктурне забезпечення	21
2.3.1. Водопостачання	21
2.3.2. Санітарна очистка території	22
2.3.3. Газопостачання, теплопостачання, електропостачання	23
2.4. Існуючий стан навколишнього середовища	25
РОЗДІЛ 3. РЕЗУЛЬТАТИ ДОСЛІДЖЕНЬ	28
3.1. Перспективна планувальна структура та функціональне зонування	28
3.2. Характеристика стану довкілля, умов життєдіяльності населення та стану його здоров'я на територіях, які ймовірно зазнають впливу за адміністративними даними, статистичною інформацією та результатами досліджень	36
3.3. Екологічна оцінка за видами та кількістю очікуваних ризиків впливу відходів, викидів, забруднення водних джерел, атмосфери, ґрунту та надр, шумового, вібраційного, світлового, теплового та радіаційного забруднення, в результаті виконання пропозицій генерального плану населеного пункту	39
ВИСНОВКИ	44
СПИСОК ВИКОРИСТАНИХ ДЖЕРЕЛ	46

ВСТУП

Актуальність теми дослідження.

Необхідність розробки генерального плану також зумовлена змінами в соціально-економічному житті України та вимогами щодо ефективної реалізації Закону України «Про територіальні громади», який є ще одним основоположним принципом сучасної соціально-економічної політики України.

Генеральний план населеного пункту розробляється на основі аналізу природно-кліматичних умов, існуючого рельєфу населеного пункту, особливостей забудови та інших видів використання території населеного пункту та прилеглих територій, визначення відповідних містобудівних меж в існуючих межах населеного пункту та на території, що підлягає включенню до меж населеного пункту, планувальної організації та функціонального призначення існуючої території, планувальних пропозицій щодо організації території населеного пункту та на основі аналізу сучасного стану населеного пункту.

Орієнтовний термін реалізації проектного рішення генерального плану смт. Романів Романівського району Житомирської області становить 20 років (прийнятий до 2040 року).

Об'єкт досліджень – Генеральний план смт. Романів Романівської селищної ради Романівського району Житомирської області.

Предмет досліджень – стан довкілля, умови життєдіяльності населення, які ймовірно будуть зазнавати впливу при реалізації генерального плану.

Мета досліджень – проаналізувати розроблений генеральний план та оновлені пропозиції зонування території смт. Романів, що обумовлено необхідністю вирішення поточних питань забудови селища, умовами для реалізації видів діяльності та об'єктів, які мають та матимуть значний вплив на довкілля, при здійсненні містобудівної діяльності при зміні функціонального призначення територій.

Методи дослідження.

При підготовці проекту генерального плану та плану розвитку населеного пункту Романів Житомирської області були враховані наступні документи та програми:

- Матеріали технічної документації з нормативної грошової оцінки земель;
- Стратегії та програми економічного, демографічного, екологічного та соціального розвитку регіону;
- Програми розвитку інженерно-транспортної інфраструктури, охорони навколишнього природного середовища, охорони і збереження нерухомої культурної спадщини та археологічних об'єктів;
- Наявна місцева містобудівна та проектна документація, інформація з містобудівного, земельного та інших кадастрів, практики зонування та інших видів використання територій.

Для аналізу стратегічної екологічної оцінки були використані наступні вхідні дані з літературних джерел які наведені в кінці роботи, дослідження у сфері охорони навколишнього середовища, що стосується розміщення та експлуатації виробничих об'єктів, різних інженерних і транспортних комунікаційних мереж у місті Романів та інших законів і нормативно-правових актів.

Для аналізу та оцінки існуючої оцінки стану довкілля були використані статистичні та офіційні дані місцевих адміністративних органів, що реалізують та забезпечують виконання державної політики у сфері охорони навколишнього природного середовища та охорони здоров'я.

Основними джерелами інформації є регіональні доповіді про стан навколишнього природного середовища їх аналіз в Житомирській області та дані управлінь різноманітної статистичної регіональної інформації Житомирської обласної військової адміністрації про основні показники здоров'я мешканців Житомирської області.

Практичне значення: Основною метою є розробка генерального плану відповідно до змін у соціально-економічному житті України та вимог щодо ефективної реалізації Закону України «Про добровільне об'єднання територіальних громад». На основі аналізу, проведеного в рамках СЕО, він

сприятиме досягненню цілей екологічної політики, визначених на національному та місцевому рівнях. Для зменшення потенційного негативного впливу реалізації містобудівної документації на навколишнє природне середовище та здоров'я населення пропонується низка природоохоронних заходів.

Апробація результатів дослідження:

1. Андросович В.В., Бабійчук І.М., Карпов Н.О. Вплив господарської діяльності ДП «Словечанський лісгосп АПК» на навколишнє природне середовище. Збірник матеріалів II Всеукраїнської науково-практичної конференції до 205-річчя з дня народження В. Є. фон Граффа, м. Овруч-Малин, 08 листопада 2024 року. Малин : Малинський фаховий коледж. Видавництво : МФК, 2024. 18–19 с.

2. Бабійчук І.М. Природоорієнтовані рішення генерального плану зонування території СМТ. Романів Житомирської області. Всеукраїнська науково-практична інтернет-конференція «КОЛЕСНИКОВСЬКІ ЧИТАННЯ» присвячена пам'яті проф. О. І. Колеснікова. 19 листопада 2024 року. Харків. С. 46 – 48.

3. Калина І.В., Бабійчук І.М., Бондар А.В. Вплив сонячних панелей на довкілля. Всеукраїнська науково-практична інтернет-конференція «КОЛЕСНИКОВСЬКІ ЧИТАННЯ» присвячена пам'яті проф. О. І. Колеснікова. 19 листопада 2024 року. Харків. С. 39 – 41.

Структура та обсяг роботи: кваліфікаційна робота включає 47 сторінки друкованого тексту 4 таблиці, 1 рисунок та 40 джерел літератури.

**ПЕРЕЛІК УМОВНИХ ПОЗНАЧЕНЬ, СИМВОЛІВ, СКОРОЧЕНЬ
І ТЕРМІНІВ**

ДДП	–документ державного планування ;
МВВ	– місце видалення відходів;
ГДК	– граничнодопустима концентрація;
ПЗС	– прибережно-захисна зона;
СЕО	– стратегічна екологічна оцінка ;
ТПВ	– тверді побутові відходи ;
СЗЗ	–санітарно-захисна зона ;
СОЗ	– стійкі органічні забруднювачі ;
ДЛГ	–державне лісове господарство;
ОСГ	–особисте селянське господарство;
РДА	–районна державна адміністрація;
ДПТ	–детальний план території.

РОЗДІЛ 1. ЗАГАЛЬНІ ПОЛОЖЕННЯ СТРАТЕГІЧНОЇ ЕКОЛОГІЧНОЇ ОЦІНКИ

Стратегічна екологічна оцінка - це процедура, запроваджена в Україні з 12 жовтня 2018 року. Ця процедура була запроваджена у зв'язку з тим, що країни-підписанти Конвенції про оцінку транскордонного впливу на навколишнє середовище (далі - Конвенція ЕСПО) вважають важливим визначення екологічних умов, якщо вони хочуть максимально відповідати вимогам охорони довкілля та принципам сталого розвитку, але вважають, що на етапі розробки проектів та діяльності з конкретними цілями це робити запізно. Тому країни-учасниці Конвенції ЕСПО домовилися про те, що екологічні ризики також повинні оцінюватися в національних документах з планування [1, 5].

Ця домовленість закріплена в Протоколі про стратегічну екологічну оцінку («Протокол») до Конвенції ЕСПО (прийнятий 21 травня 2003 року та ратифікований Україною 1 липня 2015 року в Києві). Україні знадобилося 15 років, щоб прийняти відповідний закон у цій сфері - Закон України «Про стратегічну екологічну оцінку» [2, 4].

Стратегічна екологічна оцінка (СЕО) - це процес, в якому екологічні фактори повинні бути повністю враховані та включені в процес підготовки до остаточного прийняття планів і програм. Завданням її проведення є забезпечення високого рівня охорони довкілля та сталого розвитку [3, 6].

Інструменти СЕО розроблені для сталого розвитку. Це пов'язано з тим, що СЕО визначає вплив процесу планування та реалізації запланованої діяльності на екологічні аспекти, включаючи біорізноманіття. Таким чином, вона полегшує оцінку кумулятивних впливів і дає змогу на ранньому етапі виявити такі впливи на довкілля та суспільство. Посилення регулювання прийняття документів державного планування збільшило потребу в СЕО [8].

Вважається, що ефективний захист довкілля можливий лише через раннє виявлення екологічних обмежень та можливостей. Ранні стадії циклу планування регіонального розвитку включають окремі пропозиції щодо конкретних

проектних планів і програм, а також регіональних генеральних планів і детальних планів [9].

Стратегічна екологічна оцінка ґрунтується на принципах законності, прозорості, наукової обґрунтованості, комплексності, запобігання шкоді довкіллю, довгострокового прогнозування, участі громадськості та міжнародного екологічного співробітництва між різними організаціями (рис. 1) [10].

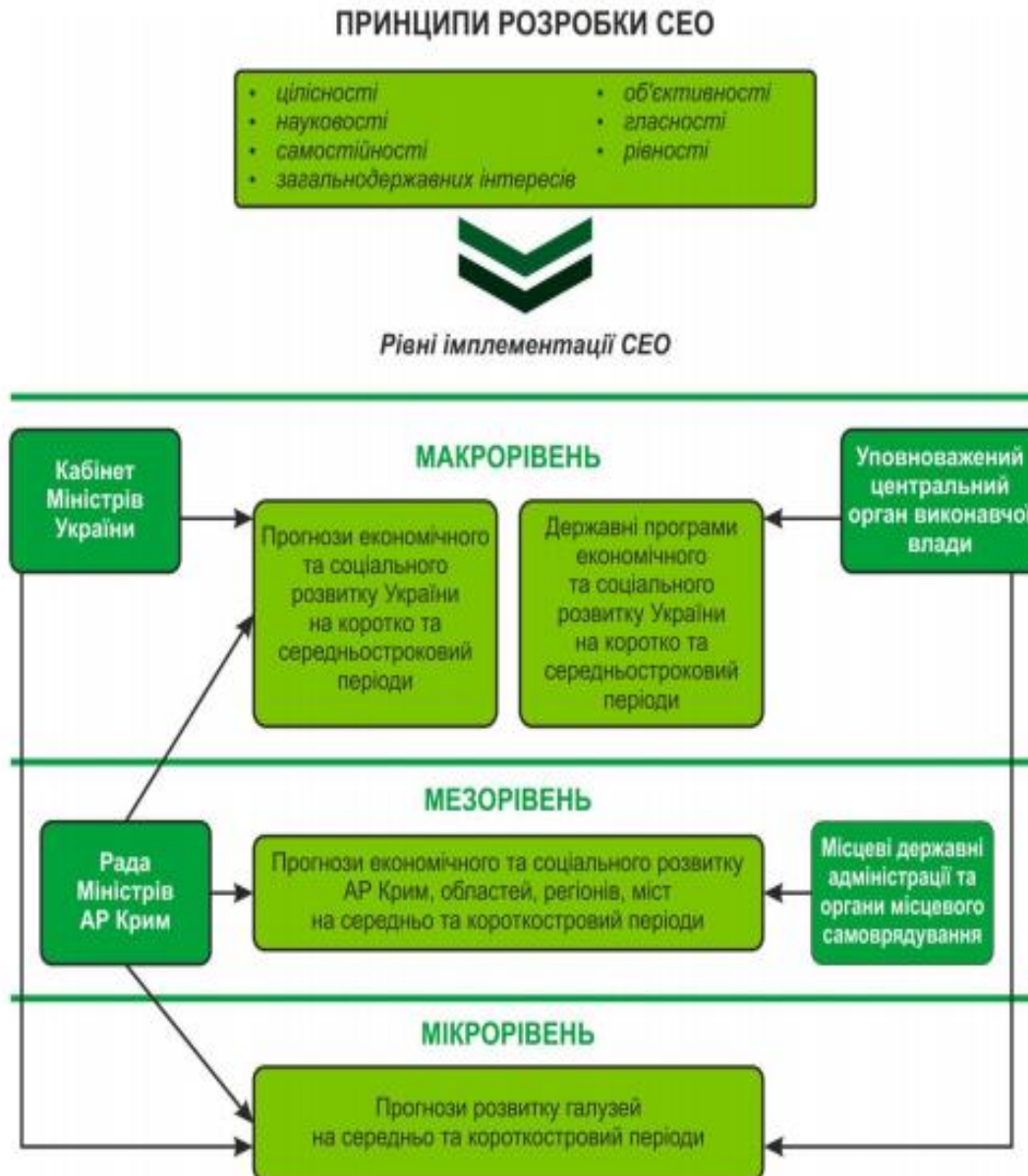


Рис. 1. Принципи та рівні розробки та впровадження СЕО

РОЗДІЛ 2.

ПРОГРАМА МЕТОДИКА ПРОВЕДЕННЯ ДОСЛІДЖЕНЬ, ТА ГЕГРАФІЧНЕ РОЗТАШУВАННЯ, ОСНОВНІ ХАРАКТЕРИСТИКИ НАСЕЛЕНОГО ПУНКТУ РОМАНІВ

2.1. Зміст та основні цілі документа державного планування, його зв'язок з іншими документами державного планування, програма та методика

Генеральний план селища міського типу Романів є містобудівною документацією, метою якої є визначення основних принципів та напрямів планувальної організації, функціонального призначення території, формування систем громадського обслуговування, організації вулично-дорожньої мережі, технічного оснащення, технічної підготовки та благоустрою, довгострокової стратегії планування, забудови та іншого використання територій населених пунктів, визначення заходів щодо захисту від надзвичайних ситуацій техногенного та природного характеру, цивільного захисту території та населення від наслідків надзвичайних ситуацій.

Генеральний план Романівської селищної ради Романівського району Житомирської області розроблено на основі наступних даних:

- Рішення Романівської селищної ради від 27 червня 2019 року «Про розроблення генерального плану та плану зонування території селища Романів»;
- Топографічна зйомка для підготовки генерального плану міста Романів була виконана у 2020 році державним підприємством «Поділлягеодезкартографія» в масштабі 1:2000;
 - польове обстеження м. Романів.
 - Кадастрова карта України 2020 року;
 - довідки відповідних організацій.

Розроблення генерального плану населеного пункту регламентується ДБН Б.1.1-14:2012, ДБН Б.2.3-12 2018, ДСТУ Б.1.1.-174013 та Порядком розроблення, зберігання та розповсюдження містобудівної документації. Нормативно-правові

акти, що регулюють діяльність органів виконавчої влади, органів місцевого самоврядування, підприємств, установ та організацій.

Необхідність розробки генерального плану також зумовлена змінами в соціально-економічному житті України та вимогами щодо ефективної реалізації Закону «Про добровільне об'єднання територіальних громад», який є ще одним основоположним принципом сучасної соціально-економічної політики України.

Відповідно до закону України "Про регулювання містобудівної діяльності", генеральний план населених пунктів підлягає стратегічній екологічній оцінці. Документ спрямований на визначення обсягу стратегічної екологічної оцінки генерального плану та плану зонування території громади відповідно до Закону України "Про стратегічну екологічну оцінку". Романів, Житомирська обл.

В ході реалізації проекту використовувалася Цифрова картографічна база в масштабі 1: 2000 в державних геодезичних системах координат УСК-2000 і СК-63, будівництво якої було завершено державним підприємством "Поділля Геодезкартографія" в 2019 році.

Генеральний план розроблено на розрахунковий період до 20 років та розроблено відповідно до статті 17 Закону України "Про регулювання містобудівної діяльності". Стаття 8. Згідно з його пунктом, термін дії генерального плану поселення не обмежений. Генеральний план і план забудови, затверджені відповідно до чинного порядку, стануть обов'язковим документом для всіх установ і організацій, що здійснюють будівництво на території смт. Романів.

При підготовці проекту генерального плану та плану розвитку населеного пункту Романів Житомирської області були враховані наступні документи та програми:

- Матеріали технічної документації з нормативної грошової оцінки земель;
- Стратегії та програми економічного, демографічного, екологічного та соціального розвитку регіону;

- Програми розвитку інженерно-транспортної інфраструктури, охорони навколишнього природного середовища, охорони і збереження нерухомої культурної спадщини та археологічних об'єктів;

- наявна місцева містобудівна та проектна документація, інформація з містобудівного, земельного та інших кадастрів, практики зонування та інших видів використання територій.

Для аналізу стратегічної екологічної оцінки були використані наступні вхідні дані з літературних джерел які наведені в кінці роботи, досліджень у сфері охорони навколишнього середовища, розміщення та експлуатації виробничих об'єктів, різних інженерних і транспортних комунікаційних мереж у місті Романів та інших законів і нормативно-правових актів. Для аналізу та оцінки існуючої оцінки стану довкілля були використані статистичні та офіційні дані місцевих адміністративних органів, що реалізують та забезпечують виконання державної політики у сфері охорони навколишнього природного середовища та охорони здоров'я.

Основними джерелами інформації є регіональні доповіді про стан навколишнього природного середовища в Житомирській області та дані центру медичної статистики та аналізу регіональної інформації Житомирської обласної військової адміністрації про основні показники здоров'я мешканців Житомирської області.

2.2. Географічне розташування та основні характеристики населеного пункту Романів

Романів - селище міського типу в Україні, центр Романівського району Житомирської області. Одне з найбільших міських поселень Житомирської області (13-те за кількістю мешканців). Романів розташований приблизно за 11 км від станції Разіна Бердичівської залізниці та за 70 км від обласного центру - міста Житомира [3, 6].

Територія сільської ради межує з селами Нівненська, Біківська, Червонохатківська, Ясногородська, Романівська, Врублівська та Великокозарська Романівського району Житомирської області.

Найближчі населені пункти - село Ясногородська на північному сході та села Тевелі і Тевеліївка на сході.

На сході - села Ясногород і Тевелі, на півдні - села Корчівка і Врублівка, на заході - село Козара, на північному заході - село Омірне [3, 6].

Наявна площа - 1220,6050 га. Населення - 7676 осіб. Динаміка збільшення кількості мешканців пояснюється механічним приростом населення, який є основним фактором, що впливає на зміну чисельності населення села., дивись таблицю 1 [12, 20, 38].

Таблиця 1

Вікова структура населення

№ п/п	Вікові групи населення	Станом на 01.09.2020р.	
		населення, осіб	%
1	Діти до 16 років, в тому числі: 0-6 років 7-15 років	1617	21
		537	
		1080	
2	Населення працездатного віку	4092	53
3	Населення старше 60	1967	26

Аналіз структури робочої сили населення та зайнятості свідчить про наявність невикористаних трудових ресурсів на місцевому рівні. Надлишок

робочої сили є фактором, що сприяє розвитку підприємництва, виробничої та сервісної діяльності в населеному пункті.

Клімат регіону, до якого належить Романів, помірно континентальний з нестійкою зимою та теплим літом

Найвищі середньомісячні температури вище норми були зафіксовані в лютому, коли температура підвищилася на 5,6-6,0°C. Середньомісячні температури коливалися в межах 21,8-22,40°C, що на 4,6-5,40°C вище норми і є найвищим показником, зафіксованим з 1945 року; грудень був на 5,1-5,40°C вищим за норму, а середні температури були на 2,3-2,70°C вищими за норму. Найвищі температури року були зафіксовані в липні (33-35,0°C) та серпні (32-35,0°C).

Найхолоднішим місяцем року був січень, із середніми температурами в межах 4,0-4,50°C нижче нуля та мінімумами холодного сезону в межах 12-16,0°C нижче нуля.

Кількість опадів варіювалася від регіону до регіону, причому в більшості місяців їх не було. Особливо сухим був лютий - 33-46%, жовтень - 20-56% і листопад - 28-51%. Найбільше опадів випало в травні - 154-260% від норми.

Загальна річна кількість опадів коливалася від 402 до 587 мм, що відповідає 63-86% норми [12, 20, 38].

За даними спостережень метеорологічних станцій на території Житомирської області у 2022 році спостерігалось 88 небезпечних явищ погоди першого рівня небезпечності та 5 стихійних явищ погоди другого рівня небезпечності. Протягом року переважали південно-східні та південно-східні вітри. [3, 6, 8].

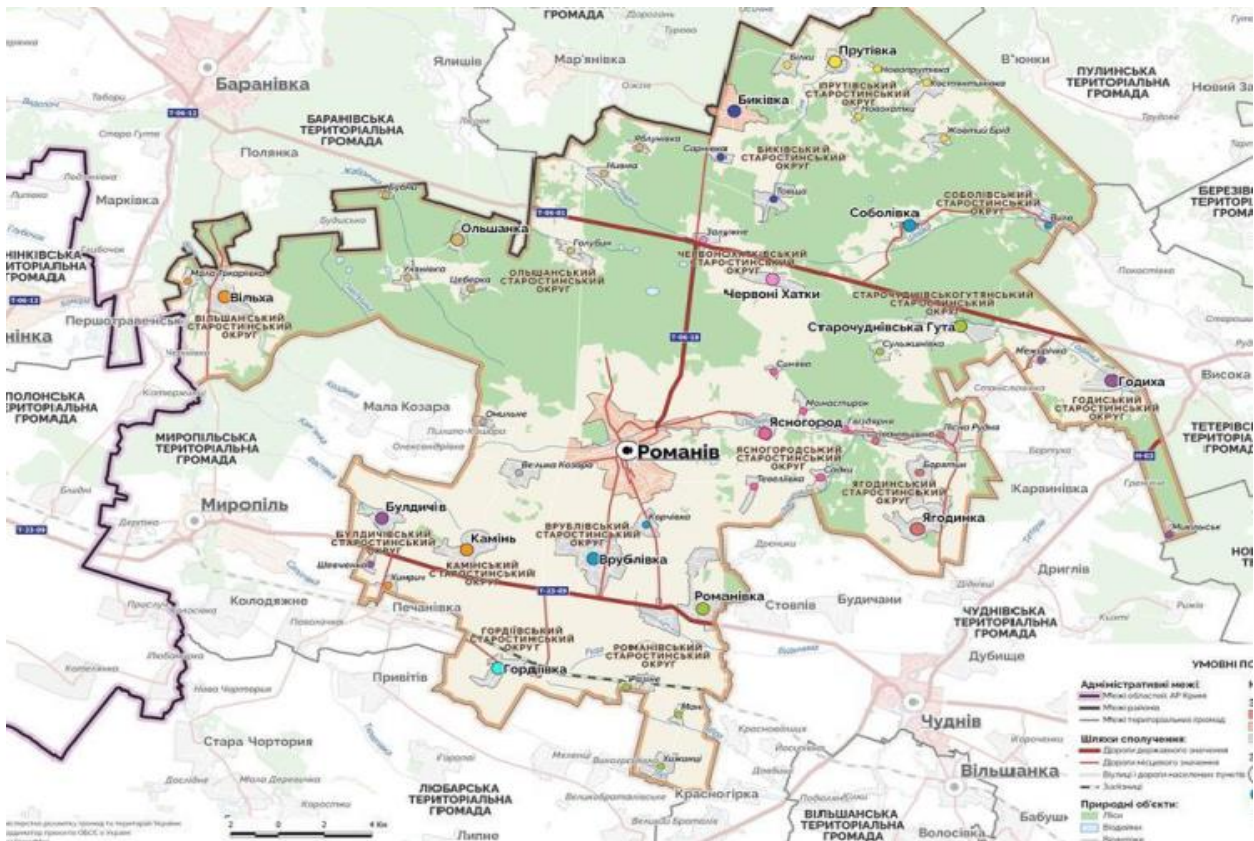


Рис. 2. Мапа географічного розташування Романівського ОТГ

Територія розташування смт. Романів розташована в межах Українського кристалічного щита. Основну роль відіграють докембрійські кристалічні породи та антропогенові відклади. Через селище протікає річка Лісова, ліва притока річки Тетерів (басейн Дніпра). Її довжина 33 км, похил 1,5 м/км, площа водозбору 268 км². Долина трапецієподібна, шириною 2 км і глибиною 20 м, у заплаві - водно-болотні угіддя. Русло річки злегка звивисте, шириною 5-7 м; протікає лише в межах Романівського району Житомирської області і (в минулому) через такі населені пункти Врубівка, Корчівка, Романів, Ясногород, Гвізарня, Іванівщина, Лісна Рудня, Балтука (на північний схід від села (впадає в Тетерів). Річка Лісова бере початок на південній околиці села Камінь. Спочатку тече на північний схід, біля села Романів повертає на північ і частково на північний захід, потім знову повертає і тече на схід. Наповнюється талими водами, що накопичуються протягом зими [12, 20, 38].

Геологічна ділянка має неглибоку глибину докембрійських кристалічних порід і тріщин. Окрім тріщинних вод у кристалічних породах, існують водоносні

горизонти в продуктах руйнування кристалічних порід, пісках сарматської формації та водоносні горизонти четвертинних відкладів.

Четвертинні водоносні горизонти широко поширені в суглинках, а іноді і в пісках льодовикового походження. Водоносні горизонти залягають на глибині 0,3-4 м. Дебіти свердловин становлять 5-7 м³/добу [3, 6].

Через нестабільний режим, низький рівень насиченої води та низьку якість води через забруднення четвертинного водоносного горизонту, він не придатний для інтенсивного водопостачання. Місцеве населення використовує воду для побутових потреб та питної води через колодязі.

Водоносні горизонти в сарматських відкладах поширені локально і майже не досліджені. Водоносний горизонт прилягає до дрібно- та середньозернистих пісків. Його глибина залягання становить 16,0-18,0 м. Його потужність коливається від 1,0 до 2,0 м. Водоносний горизонт здебільшого безнапірний і місцями слабо напірний. Він приноситься атмосферними опадами і залягає на четвертинних відкладах. Вода гідрокарбонатно-кальцієва з концентрацією до 1 г/л. Через забудову території водоносний горизонт не придатний для централізованого теплопостачання [12, 20, 38].

В межах території основний водоносний горизонт прилягає до зон тріщинуватості докембрійських кристалічних порід, представлених гранітами і мігматитами та продуктами їх руйнування. Глибина залягання тріщинних вод коливається від 21,0 до 38,0 м. Вода знаходиться під тиском. Статистичний рівень води в стовбурі свердловини встановлюється в межах від 8,0 до 18,0 м. При зниженні рівня води на 1,5-3,0 м продуктивність свердловини коливається в межах 6-12 м³/год, а дебіт свердловини - 0,2-8 м³/год.

Домінуючими ґрунтами є дерново-середньо- та опідзолені сильно оглеєні ґрунти. На півночі села глинисті та глинисто-піщані ґрунти перекривають водно-льодовикові відклади. На сході зустрічаються лесові середньо- і сильнопідзолисті глинисті ґрунти.

На півдні на льодовикових відкладах поширені польові опідзолені та трав'янисті опідзолені глинисті ґрунти. На півдні поширені чорноземні польові

грунти та сірі польові ґрунти. На заході на лесових породах поширені чорноземні польові, польові опідзолені та польові опідзолені глинисті ґрунти. На північному заході державний лісовий фонд знаходиться в зоні з малородючими супіщаними та середньосуглинковими опідзоленими ґрунтами на льодовикових відкладах.

Таблиця 3

Основні показники генерального плану Снт. Романів [32, 39].

	Назва показника	Одиниця виміру	Показник	% від загальної
	Населення, всього	осіб	7676	
1	рілля	га	633,4987	51,85
2	перелоги	га	17,7800	1,46
3	багаторічні насадження (сади)	га	44,6800	3,66
4	сіножаті	га	36,7000	3,00
5	пасовища	га	127,7960	10,46
6	ліси та інші лісо покриті площі	га	2,1	0,18
7	під житловою забудовою одно- та двоповерховою	га	82,2610	6,75
8	під житловою забудовою з трьома і більше поверхами	га	2,5000	0,20
9	землі промисловості	га	24,0695	1,97
10	землі, які використовують в комерційних цілях	га	8,8552	0,72
11	землі громадського призначення	га	35,2919	2,88
12	землі, які використовуються для транспорту та зв'язку	га	26,1023	2,13
13	землі, які використовуються для технічної інфраструктури	га	0,5716	0,046
14	зелені насадження загального користування	га	7,9800	0,65
15	вулиці, набережні, площі	га	83,0000	6,88
16	кладовища	га	10,9000	0,92
17	відкриті заболочені землі	га	12,3850	1,01
18	відкриті землі без рослинного покриву	га	25,0347	2,05
19	внутрішні води	га	34,1000	2,78
	Всього		1220,6050	100

Родючість ґрунту середня або нижча. На низинних ділянках бажано висаджувати вологолюбні рослини. Згідно з адміністративним поділом, площа селища Романів становить 1220,6050 га., дивись таблицю 3.

Житлова забудова смт. Романів складається з 855 садибних будинків, 2 блокованих будинків, 35 малоповерхових багатоквартирних будинків та 8 багатоповерхових будинків. Громадська забудова зосереджена в основному в

центрі селища, на вулицях Небесної Сотні, С. Ляевича, Путіліна, Шевченка та Медична.

Таблиця 4

Нормативні СЗЗ основних виробництв та інших об'єктів [32, 38].

Об'єкти	Існуюча СЗЗ, (м)	Нормативна СЗЗ, (м)
Промислові, комунальні та сільськогосподарські підприємства, інженерні об'єкти, об'єкти транспортної інфраструктури, природні об'єкти		
Автотранспортне підприємство	Не дотримано	100
Деревообробне підприємство, пилорама	Не дотримано	100
Підприємство по випалюванню вугілля	Не дотримано	500
Маслозавод	Не дотримано	50
Меблева фабрика, підприємство по виготовленню паркету	Не дотримано	50
Хлібзавод	Не дотримано	50
Тракторний стан	100	100
Корівник до 200 голів	200	200
Конюшня	100	100
Автомайстерня	Не дотримано	100
Кормоцех	50	50
ЛЕП напругою 10 кВ, 35 кВ, 110 кВ	10-15 (від крайніх проводів в кожну сторону)	10-15 (від крайніх проводів в кожну сторону)
Кладовище (відкрите)	Не дотримана	300
АЗС	50	50
Прибережно-захисні смуги струмків з ухилом $< 3^\circ > 3^\circ$	Не дотримані	25-50
Шиномонтаж	Не дотримана	100
Майстерня	Не дотримана	100

Наявність санітарно-гігієнічних та планувальних факторів у смт. Романів та прилеглих територіях, які накладають певні обмеження на розвиток села, потребує додаткових заходів та фінансування для подальшого розвитку території.

Відповідно до нормативів викидів забруднюючих речовин в атмосферне повітря, санітарно-захисні зони виробничих підприємств та організацій I-V класів шкідливості за санітарною класифікацією наведені в таблиці 4.

Санітарні зони не встановлюються для кладовищ, газопроводів високого тиску та ліній електропередач, СЗЗ від виробничих майданчиків та кладовищ

включають 418 ділянок, шість багатоповерхових будинків та дитячий садок на вул. Заводській.

Планувальні обмеження, що мають важливе природоохоронне значення, встановлюються системою прибережних захисних смуг - 25 м для малих річок та ставків площею до 3 га та 50 м для ставків площею понад 3,0 га, при цьому мінімальна ширина СЗЗ в селі є вдвічі більшою, враховуючи рельєф місцевості з ухілами понад 3° відповідно до статті 88 Водного кодексу [12, 20, 38].

В межах існуючого населеного пункту в СЗЗ від струмка, річки Лісна та річки Грабарка знаходиться садиба на 75 житлових будинків, територія та будівлі лікарні, продуктового магазину, лікарня, очисні споруди та територія Романівського відділення поліції.

Відповідно до статті 60 Земельного кодексу України та статті 88 Водного кодексу пропонується розробити проект встановлення прибережної захисної смуги, враховуючи довідку (щодо забудови в ПЗС), видану виконавчим комітетом Романівської сільської ради.

2.3. Інфраструктурне забезпечення

2.3.1. Водопостачання

На момент підготовки містобудівної документації селище частково обслуговувалося централізованою системою водопостачання. Мешканці існуючих садиб, котеджів та громадських будівель забезпечуються водою з існуючого водогону та свердловин. Резервуарів та пожежних гідрантів немає.

У селищі є шість свердловин, 15 водонапірних башт і шість водозабірних станцій. Протяжність центральної каналізаційної мережі становить 16,5 км, центральна каналізаційна мережа проходить по наступних вулицях: Небесної Сотні, Філатова, Сергія Лявевича, Путіліна, Папаніна, Медична, Польова, Заводська, Віллі Наводнюка, Радиховського, Жовтнева, Трудова, Шкільна [22, 38].

Каналізаційні стоки перекачуються трьома каналізаційними насосними станціями. Очищення стічних вод здійснюється на очисних спорудах та

фільтрувальній станції за межами населеного пункту. У водні об'єкти стічні води не скидаються.

Основною проблемою забруднення поверхневих вод у Романівському районі є те, що побудовано дуже мало каналізаційних очисних споруд, натомість є багато фільтрувальних станцій та невеликих вигрібних ям. Будівництво очисних споруд та розвиток каналізаційних систем у населених пунктах є одним з найактуальніших завдань у районі. Каналізаційні стоки перекачуються трьома каналізаційними насосними станціями.

2.3.2. Санітарна очистка території

У Романові вивезення побутових відходів здійснюється за заявками. Вивіз побутових відходів здійснює комунальне підприємство «Сервіс» Муніципалітету смт. Романів.

За винятком випадків форс-мажорних обставин, графік вивезення побутових відходів узгоджується самостійно орендарем або власником чи особою, відповідальною за приміщення, з відповідним постачальником послуг.

Об'єктами прибирання є житлові приміщення, вулиці, проїзди, об'єкти культурно-побутового призначення, приміщення різних підприємств та організацій, громадські місця та території загального користування.

У домогосподарствах повинні бути відведені спеціальні місця для розміщення смітєвих баків. Ці майданчики повинні бути відкритими, вкритими водонепроникним покриттям і, за необхідності, оточеними зеленими насадженнями. Тверді та вологі відходи вивозяться спеціальним транспортом.

Пункти збору відходів повинні бути розташовані на відстані не менше 20 метрів від житлових будинків, дитячих колективів, дитячих майданчиків та місць громадського відпочинку [20, 22, 38].

Біля всіх магазинів, кафе та інших громадських місць буде встановлено достатню кількість урн для сміття. Підприємства та організації, відповідальні за утримання урн у чистоті, також несуть відповідальність за утримання прилеглих громадських просторів.

Листя, яке опадає протягом осіннього сезону, слід своєчасно збирати. Зібране опале листя слід вивозити у спеціально відведені місця або на компостні майданчики. Спалювання опалого листя в житлових районах, на відкритих територіях і в парках заборонено. Великогабаритне сміття та відходи ремонту у складі побутових відходів необхідно збирати окремо від інших видів побутових відходів [20, 22, 38].

Небезпечні відходи, що входять до складу побутових відходів, повинні збиратися окремо від інших видів побутових відходів, відокремлюватися на етапі збирання або сортування та передаватися спеціалізованим підприємствам, які мають ліцензію на здійснення операцій у сфері поводження з небезпечними відходами.

Побутові відходи перевозяться спеціально обладнаними транспортними засобами. Побутові відходи можуть бути захоронені тільки на спеціально обладнаних полігонах/звалищах. Термічне оброблення (спалювання) побутових відходів дозволяється лише на спеціально призначених для цього підприємствах чи об'єктах [25, 38].

Згідно з ДБН Б.3.2-14:2020, річний обсяг накопичення побутових відходів на душу населення становить 300 кг. Кількість побутових відходів від наявного населення становить $7676 \times 300 = 2302,8$ т/рік або 6,3 т/добу.

2.3.3. Газопостачання, тепlopостачання, електропостачання

Через селище, включаючи сусідні райони, проходять газопроводи середнього та високого тиску. У селищі є 14 газорозподільних пунктів, до яких прокладені підземні та надземні газопроводи середнього та високого тиску.

Остаточний варіант газопостачання селища буде прийнято після отримання технічних умов на газопостачання з урахуванням подальшого розвитку подій. Побутові лічильники газу будуть встановлені в кожному будинку для обліку споживання газу, а комерційні лічильники газу будуть встановлені на громадських та промислових об'єктах, де виробляється тепло. Протяжність нової мережі буде визначена під час підготовки проектної документації на газифікацію

нових населених пунктів. Загальне споживання природного газу домогосподарствами: споживання газу на опалення, гаряче водопостачання та приготування їжі становило 1,265 млн. м³ /рік у звітному періоді; споживання газу на опалення, гаряче водопостачання та приготування їжі на душу населення становило 2,687 млн. м³ /рік у проектному періоді [20, 22, 38].

Теплопостачання та підігрів води в житлових та громадських/адміністративних будівлях забезпечується побутовими теплогенераторами, основним джерелом тепла яких є тверде паливо. Генеральний план не передбачає централізованого теплопостачання житлових та громадських будівель.

Теплопостачання комунально-побутових установ та робочих місць передбачається від індивідуальних паливних та котелень з сучасними котлами на високоефективному твердому паливі.

Опалення будинків у житлових комплексах буде забезпечуватися індивідуальним водяним опаленням з невеликими котлами, що працюють на твердому паливі. У випадку реконструкції та новобудов вибір типу котла та обладнання буде визначатися на наступному етапі проектування [24, 37].

Для економії паливно-енергетичних ресурсів на наступній стадії проектування слід впроваджувати ефективні проектні рішення з урахуванням наявності альтернативних видів палива та використання будівельних конструкцій з покращеними теплофізичними властивостями.

Електропостачання смт. Романів, за допомогою, повітряних ліній електропередач 10 кВ Тевеліївка, Нивна, Ч. Хатки, Корчівка, Корчівка. Хатки, Корчівка, КТП-282, Агробуд, Врублівка, Прогрес, В. Козара, ПС 110/35/10 «Романів» (потужністю 10 МВА) та ПС 35/10 «Держинськ» (потужністю 2*2,5 МВА) [22, 38].

Романів забезпечується електроенергією від 39 підстанцій загальною потужністю 7 591 МВА. Електрична мережа, яка використовується для постачання електроенергії до селища, знаходиться в доброму стані.

Річне споживання електроенергії - поточне - 6140800 кВт-год/рік.
Розрахункова потужність існуючих споживачів - 9978,8 кВт.

2.4. Існуючий стан навколишнього середовища

Основними антропогенними джерелами забруднення повітря є теплові електростанції, промислові підприємства, сільське господарство та всі види транспортних засобів. Значний внесок у забруднення довкілля вносять викиди промислових підприємств.

Однією з основних причин забруднення повітря є низький рівень пилогазоочисних установок на джерелах викидів та відсутність установок для уловлювання газоподібних сполук, таких як діоксид сірки, діоксид азоту, оксид вуглецю та леткі органічні сполуки. Ці речовини потрапляють у повітря від вугільних котелень, асфальтобетонних та лакофарбових заводів [22, 38].

Екологічна ситуація в Романівському районі залишатиметься стабільною в період 2020-2022 років. Значних джерел забруднення у Романові немає. Основним джерелом забруднення повітря є транспорт. Викиди від автотранспорту становлять понад 85% від загального обсягу викидів у Романівському районі. За останні роки викиди від пересувних джерел у районі, включаючи викиди з м. Романів, склали 2 000 тонн, із середньою інтенсивністю викидів 2,2 тонни на км² площі району та 32 кг на душу населення. Ці показники є нижчими за середній регіональний показник (3,1 та 49 кг відповідно) [8, 12, 20, 38].

У 2020-2022 роках якість води в річках регіону є стабільною і загалом задовільною. Однак протягом усього року спостерігається забруднення води органічними сполуками. Це забруднення спричинене поверхневим стоком (побутовими та сільськогосподарськими водами) та стічними водами з вигрібних ям та сміттєзвалищ, що просочуються у водойми [26, 28].

Основною проблемою забруднення поверхневих вод у Романівському районі є дуже мала кількість побудованих очисних споруд і велика кількість фільтраційних станцій та невеликих вигрібних ям. Будівництво очисних споруд та

забезпечення каналізаційними системами населених пунктів є однією з найактуальніших проблем в регіоні.

Забруднення поверхневих вод також спричинене недотриманням правил прибережної захисної смуги. Вміст органічних речовин у річках формується переважно під впливом природних факторів і в останні роки стабілізувався.

Вміст важких металів (цинку, марганцю), поверхнево-активних речовин, нафти і нафтопродуктів та фенолів у поверхневих водах регіону значно нижчий за нормативи екологічної безпеки водокористування. [22, 32].

Мінералізація поверхневих вод регіону за роки спостережень суттєво не змінилася, а вміст сухих залишків залишався в межах фонових значень і був значно нижчим за гранично допустимі концентрації. Середньорічні значення сухого залишку знаходяться в діапазоні 200,0-500,0 мг/дм³ при референтному значенні 1000 мг/дм³.

За сольовим складом поверхневі води гідрокарбонатно-кальцієві, з переважанням гідрокарбонатів серед аніонів та кальцію серед катіонів.

Основним джерелом забруднення поверхневих вод є скидання неочищених або недостатньо очищених комунальних стічних вод безпосередньо у водні об'єкти або через каналізацію. На більшості очисних споруд очисне обладнання та трубопроводи є застарілими і потребують заміни. За поточними оцінками, централізовані системи водопостачання не завжди забезпечують мешканців водою гарантованої якості через значну зношеність обладнання [26].

Сольовий склад поверхневих вод гідрокарбонатно-кальцієвий, з переважанням гідрокарбонату в аніонах та кальцію в катіонах. Мінералізація поверхневих вод не зазнає значних змін, а вміст сухого залишку залишається в межах фонових значень і значно нижче гранично допустимих концентрацій. Середньорічні значення сухого залишку знаходяться в діапазоні 200,0-500,0 мг/дм³ при референтному значенні 1000 мг/дм³.

Загальна площа загальнодоступних зелених насаджень у населеному пункті становить приблизно 90,9800 га і включає зелені насадження вздовж доріг, набережних та скверів. Комбінована система зелених насаджень також включає

зелені насадження спеціального призначення, створені як захисні зони між дорогами та житловими забудовами, а також між підприємствами та житловими забудовами [24].

РОЗДІЛ 3

РЕЗУЛЬТАТИ ДОСЛІДЖЕНЬ

3.1. Перспективна планувальна структура та функціональне зонування

Відповідно до землевпорядної документації, площа селища Романів становить 1220,6050 га. Генеральний план передбачає зміну адміністративних меж та збільшення площі селища до 1686,9538 га за рахунок лісопарків, сільськогосподарських угідь, присадибних ділянок, ставків та городів.

Будівельно-планувальна організація селища базується на загальних містобудівних принципах проектування населених пунктів. Планувальна структура селища Романів визначається його місцем і роллю в загальній системі розселення та особливостями розміщення промислових об'єктів.

Основними функціональними зонами є

- Селищна зона, що складається з житлових кварталів
- Селитебні райони, що складаються з житлової забудови, об'єктів громадського обслуговування, дитячих та спортивних закладів;
- Промислові зони: до них відносяться виробничі та обслуговуючі підприємства;
- Ландшафтно-рекреаційні зони: зелені громадські простори (парки, сквери, набережні, прибережні території).

Містобудівний документ пропонує наступні напрямки розвитку. Функціональні зони - сільська, промислова та ландшафтно-рекреаційна - будуть розміщені зі збереженням існуючої планувальної структури [12, 20, 38].

Сельбищна зона

Селищна територія складається з низки запланованих населених пунктів. Генеральний план визначає розвиток та організацію сільських територій наступним чином

- Створення нових забудов
- Реконструкція малоцінних будівель, добудова та надбудова житлових будинків;

Таблиця 5

Основні показники генерального плану смт. Романів [20, 38].

Ч.ч	Назва показника	Одиниця виміру	Існуючий стан	Етап 2040 р.
1	Населення, всього	осіб	7676	10755
2	Територія в межах населеного пункту, всього: у тому числі	га	1220,6050	1686,9538
	садибна	га	82,2610	209,7700
	блокована	га	-	-
	багатоквартирна	га	2,5000	4,5000
3	Громадська забудова, всього:	га	44,1471	50,7585
	Виробнича, всього:	га	24,0695	121,9045
	Комунальна, всього:	га	10,9000	15,6551
	Складська, всього:	га		14,1416
4	Транспортна інфраструктура, всього	га	109,1023	127,5286
	в т.ч. вулично-дорожня мережа	га	107,1013	125,5275
5	Інженерна інфраструктура	га	0,5716	0,5716
	Ландшафтно-рекреаційної та озелененої, всього	га	227,6757	473,6231
	у т.ч. загального користування	га	63,1797	277,5309
	спецпризначення	га	164,4960	195,6950
	Рекреаційного призначення	га		3,3981
6	Водні поверхні, всього:	га	34,1000	49,0809
7	Сільськогосподарські угіддя, всього:	га	469,2788	78,7439
	Інші території	га		542,6771
8	Житловий фонд, всього:	га		
	садибна	садиб	855	2131
	блокована	квартир	8	8
	багатоквартирна	квартир	525	725
9	Довжина вулиць і доріг усіх категорій	км	69,2970	99,1610
	Водопостачання. Сумарний відпуск води	м ³ /добу	1611,96	2258,55
	Каналізація. Загальний об'єм стічних вод	м ³ /добу	383,8	2258,55
	Електропостачання. Сумарне споживання електроенергії	млн. кВт/год на рік	6,141	8,604
	Газопостачання Споживання газу, всього	млн. м ³ /рік	1,265	2,6870
	Обсяги твердих побутових відходів, всього:	тис.т/рік	2,3	3,2

- Будівництво нових будівель на вільних ділянках існуючої забудови;
- Поліпшення прибудинкових територій будинків,
- Ліквідація некапітальних будівель, сараїв та гаражів, розташованих на невідповідній відстані від існуючих житлових будинків.
- Благоустрій прибудинкових територій у житлових районах,



Рис. 3. Фрагмент нового генерального плану смт. Романів

- видалення некапітальних будівель, сараїв і гаражів, розташованих на незвичній відстані від існуючих житлових районів.

На територіях з планувальними обмеженнями (майбутня) житлова забудова не буде дозволена до зняття планувальних обмежень.

Склад житлової забудови залежить від існуючої планувальної структури та розташування ділянок, визначених для нової забудови.

Майбутня проектна пропозиція передбачає забудову житлових комплексів на нових земельних ділянках та деяких земельних ділянках, що перебувають у вільному користуванні.

Загальна площа ділянок під багатоквартирну житлову забудову є наступною

- Площа в межах населеного пункту після зміни цільового призначення - 157,58 га;

- територія, включена в межі населеного пункту після зміни цільового призначення - 52,19 га;

Всього 1 276 садибних будинків та присадибних ділянок площею 0,10-0,15 га на одну садибу та 5 комунальних житлових будинків.

Мешканцям, які потребують відселення з санітарно-захисної зони промислового кладовища та прибережної захисної смуги, можуть бути запропоновані земельні ділянки з урахуванням зношеності житлового фонду [7,12, 20, 38].

Громадська забудова

Громадські центри населених пунктів є найважливішими структурними елементами, де зосереджені об'єкти обслуговування та культури, проводяться основні громадські заходи. На новій території забудови планується подальший розвиток та благоустрій громадських центрів, що сприятиме організації культурно-побутового обслуговування, торгівлі, привабливості населеного пункту та покращенню благоустрою селищного середовища. З цією метою Генеральним планом пропонується створення нових об'єктів обслуговування:



Рис. 4. Фрагмент нового генерального плану смт. Романів

- північ (у новому житловому масиві) - торговельний комплекс та дитячий садок на 120 місць;
- північний захід (в межах нового житлового масиву) - торговельний комплекс;
- захід (в межах нового житлового району) - кафе;
- будівля гончарного цеху буде переобладнана під магазин промислових товарів;
- у центрі селища заплановано спортивно-оздоровчий комплекс;
- у центрі селища заплановано спортивно-оздоровчий комплекс; у південно-східній частині селища заплановано дитячий садок, стадіон та торговельний комплекс (у новому житловому масиві) [12, 20, 38].

Об'ємна-просторова композиція громадського центру, реконструкція об'єктів обслуговування та розміщення нових об'єктів визначатиметься виходячи з містобудівних особливостей існуючої планувальної структури та масштабу забудови селища. Найменування та місткість об'єктів культурно-побутового обслуговування будуть прийняті Генеральним планом відповідно до ДБН Б.1.3-11:2020, виходячи з перспективної чисельності населення смт. Романів.

Конкретні об'єкти обслуговування та їх розташування будуть визначені на наступній стадії проектування. При визначенні місця розташування об'єктів громадського обслуговування слід враховувати безперешкодний доступ для осіб з інвалідністю, що буде визначено на наступній стадії проектування.

Виробнича зона

На існуючій території селища розташовані важливі сільськогосподарські та промислові об'єкти: три деревообробних цехи (вул. Шевченка, північна частина селища, вул. Путіліна), один деревообробний цех (вул. Житомирська, 111), один вуглевипалювальний завод (західна околиця селища), один асфальтний завод (західна околиця селища (не діє), один гончарний цех (вул. Прогресивна (не діє), лісопилка (вул. Путіліна, південно-західна околиця селища); вул. Прогресівська (не діє), п'ять пилорам (вул. Путіліна, південно-західна околиця селища, південна околиця селища, вул. Заводська, вул. Небесної Сотні, вул. Небесної Сотні, вул..)

Заводська, 26), хлібопекарня (вул. Заводська, 18), молокозавод (на північній та західній околицях селища (не діє), вівчарня (на північно-східній околиці селища (не діє), тракторна станція (на західній околиці селища), корівник для великої рогатої худоби до 200 голів (на західній околиці селища), корівник (на західній околиці селища), автостоянка (вул. Прогресивна. Інших виробничих об'єктів у населеному пункті немає.

У перспективі генеральним планом передбачено інвестування в зонах IV-V класу небезпеки в північній та південно-східній частинах населеного пункту; зони IV-V класу небезпеки з СЗЗ 50-100 м виділені відповідно до правил планування та забудови населених пунктів.

Ландшафтно-рекреаційні території

Розділі плану для м. Романів містить опис ландшафтних та рекреаційних зон. Зелені зони та інші елементи природного ландшафту в прибережній захисній смузі річок Лісна та Грабарка є частиною відкритих просторів, які мешканці можуть використовувати для короткострокового та довгострокового відпочинку. Ці зелені зони покращують екологічний стан населеного пункту та формують гарний ландшафт з житловими та громадськими об'єктами. Генеральний план передбачає рекреаційні зони, пляжні зони та ландшафтні парки на загальній рекреаційній площі 115,7 га.

Озеленені території населеного пункту

Зелені насадження загального користування в Романівській міській агломерації представлені природними ландшафтними територіями та прирічковими зеленими насадженнями в різних частинах міської території.

Згідно з містобудівними нормами, при розрахунковій чисельності населення 10755 осіб та нормативній площі 13 м²/особу, площа озелених територій загального користування становить 13,9815 га. Згідно з Генеральним планом, ця площа становить 280,9290 га.

Разом з тим, пропонуються заходи щодо поліпшення стану існуючих зелених насаджень у зеленій зоні шляхом очищення дерев, обрізки сухих і хворих гілок, санітарної рубки пошкоджених і сухих дерев та висадки нових рослин,

дерев і чагарників. Належний догляд та відновлення існуючих рослин і нових насаджень сприятиме покращенню стану довкілля та привабливості села.

З метою створення інтегрованої системи озеленення громадських просторів майстер-планом передбачено створення зеленого коридору вздовж берега ставу.

Спеціальне озеленення буде передбачено в санітарно-захисних зонах виробничої та обслуговуючої/складської зон. Згідно з генеральним планом, площа ділянки становить 195,6950 га.

Уздовж основних доріг пропонується озеленення для захисту мешканців від пилу, шуму, вихлопних газів, безпеки руху транспорту та пішоходів. Для покращення комфорту та естетики житлового середовища Генеральним планом пропонується

- Благоустрій прилеглих житлових територій з метою усунення «завалів» та сміття зі старих будівель;

- Демонтаж аварійних та естетично непривабливих будівель, таких як хліви, сараї та гаражі;

- Комплексне відновлення та реконструкція окремих будівель і споруд (переважно громадських будівель);

- Комплексний благоустрій всіх територій села з облаштуванням ландшафтних елементів, малих архітектурних форм, декоративного озеленення та квіткових композицій. У житлових районах, де відсутні дитячі майданчики, необхідно облаштувати дитячі ігрові майданчики та ігрові комплекси для відпочинку дорослих [12, 20, 38].

3.2. Характеристика стану довкілля, умов життєдіяльності населення та стану його здоров'я на територіях, які ймовірно зазнають впливу за адміністративними даними, статистичною інформацією та результатами досліджень

Генеральний план населеного пункту розроблений на основі аналізу існуючої ситуації на території з урахуванням природно-кліматичних умов, існуючого рельєфу населеного пункту, особливостей забудови та інших видів

використання території населеного пункту та прилеглих територій, визначення містобудівних обмежень, що діють в існуючих межах населеного пункту та територій, які пропонується включити до меж населеного пункту, а також пропозицій щодо реорганізації території з урахуванням організаційних та функціональних цілей.

У разі реалізації пропозицій генерального плану, наведених у Таблиці 3, вплив на навколишнє середовище, в тому числі на здоров'я населення, зміниться порівняно з існуючою ситуацією, але не погіршиться.

З метою покращення стану довкілля рекомендується ОМС у співпраці з власниками (користувачами) об'єктів, розташованих в межах сільської ради, які впливають на стан навколишнього природного середовища села, розробити пропозиції щодо зменшення потужності об'єктів та/або застосування новітніх технологій для зменшення СЗЗ [12, 20, 38].

Згідно з проектом генерального плану, для недіючого кладовища, розташованого в південно-східній та південній частинах населеного пункту, пропонується встановити СЗЗ 100,00 м.

Водопостачання.

За поточними оцінками, централізовані системи водопостачання не завжди здатні забезпечити населення водою гарантованої якості через високу зношеність обладнання.

Селище частково обслуговується централізованою системою водопостачання.

Мешканці існуючих садиб, квартир та громадських будівель забезпечуються водою через існуючий водогін та шахтні колодязі. Генеральний план пропонує створення п'яти проектних ділянок з водозабірними свердловинами, водоочисними спорудами та гідравлічними насосними станціями для задоволення потреб м. Романів [20, 38].

Дощова вода і талі води з промислової зони будуть відводитися на окремі очисні споруди в низині промислової зони. Після очищення дощова вода буде перекачуватися до джерел водопостачання або використовуватися для поливу

зелених насаджень. Згідно з проектом генерального плану муніципалітету Романова, дощові та талі води з озелених територій та доріг відводяться у поверхневі води через напірну каналізаційну мережу.

Основною проблемою забруднення поверхневих вод у Романівському районі є мала кількість побудованих очисних споруд та велика кількість фільтраційних станцій і невеликих септиків. Будівництво очисних споруд та каналізування населених пунктів є однією з найактуальніших проблем району.

Протяжність центральної каналізаційної мережі становить 16,5 км, перекачування стоків здійснюється трьома каналізаційними насосними станціями.

Проектом передбачено будівництво централізованої системи господарсько-побутової каналізації для існуючої та майбутньої житлової та громадської забудови. Будівництво сільських очисних споруд для адміністративної будівлі підприємства [12, 20, 38].

Очищення стічних вод здійснюється на очисних спорудах та фільтрувальних станціях, розташованих за межами населених пунктів. Скидання стічних вод у водні об'єкти не передбачено. Проектом пропонується переобладнання каналізаційної насосної станції в очисні споруди.

Санітарне очищення.

Існуюче сміттєзвалище розташоване за 3,5 км на північ від околиці села Романів, в межах 500-метрової СЗЗ, а відходи нерегулярно розміщуються на відкритій території в лісі.

Об'єкт є екологічно небезпечним. Це зумовило необхідність будівництва нового сучасного полігону для твердих побутових відходів (ТПВ) та менш небезпечних відходів підприємств і організацій села. На підставі цього було розроблено детальний план, який передбачає створення та подальшу переробку полігону твердих побутових відходів на ділянку, розташовану за межами населеного пункту на території Романівської сільської ради Романівського району Житомирської області у 2019 році. ТОВАРИСТВО З ОБМЕЖЕНОЮ ВІДПОВІДАЛЬНІСТЮ «СІЛЬСЬКОГОСПОДАРСЬКЕ ПІДПРИЄМСТВО

“НІБУЛОН” “РОМАНІВСЬКИЙ БУТЛЕР” розташоване в селі Романів, за адресою: вул. Пролетарська, буд. № 24.

Послуги зі збору та вивезення побутових відходів надає Романівське комунальне підприємство «Сервіс». Небезпечні відходи, які входять до складу побутових відходів, повинні збиратися окремо від інших видів побутових відходів, сортуватися на етапі збирання або сортування та передаватися ліцензованому професійному підприємству, що здійснює діяльність у сфері поводження з небезпечними відходами.

Побутові відходи перевозяться спеціально обладнаними транспортними засобами. Побутові відходи можна утилізувати лише на спеціально обладнаних полігонах/звалищах.

Термічне оброблення (спалювання) побутових відходів дозволяється лише на спеціально призначених для цього підприємствах чи об'єктах. З метою забезпечення реалізації «Плану поводження з твердими побутовими відходами» передбачається організація роздільного збирання твердих побутових відходів з подальшим їх використанням та утилізацією.

Теплопостачання, газопостачання, електропостачання

Теплопостачання та підігрів води для житлових районів, громадських та адміністративних будівель забезпечується побутовими теплогенераторами, які використовують тверде паливо як основне джерело тепла. Генеральний план не передбачає централізованого теплопостачання житлових та громадських будівель.

При підготовці розділу «Газопостачання» використані матеріали, виділені для підготовки генерального плану, та нормативні документи: ДБН Б.2.2-13:2018

«Планування і забудова територій»; «Газопостачання». Через населений пункт проходять газопроводи середнього та високого тиску, в тому числі в сусідні райони. У селищі розташовано 14 газорозподільних станцій, до яких підземними та надземними газопроводами прокладено газопроводи середнього та високого тиску [12, 20, 38].

Селище Романів Житомирської області забезпечується електроенергією від ПЛ 10 кВ «Тевеліївка», «Нивна», «Хатки», «Корчівка», «КТП-282», «Агробуд»,

«Врублівка», «Прогрес», «Козара», ПС 110/35/10 «Романів» (потужністю 10 МВА), ПС 35/10 «Держинськ» (потужністю 2*2,5 МВА). Романів забезпечується електроенергією від 39 підстанцій загальною потужністю 7 591 МВА. Стан електромереж, якими постачається електроенергія до цього населеного пункту, є задовільним [12, 20, 38].

3.3. Екологічна оцінка за видами та кількістю очікуваних ризиків впливу відходів, викидів, забруднення водних джерел, атмосфери, ґрунту та надр, шумового, вібраційного, світлового, теплового та радіаційного забруднення, в результаті виконання пропозицій генерального плану населеного пункту

У процес будівництва та експлуатації запропонованих проектних об'єктів генерального плану можливі різні ризики впливу на навколишнє природне середовище. Перейдемо до їх детального висвітлення.

Відходи

Виявлення несанкціонованих звалищ побутових відходів захищає ґрунт, поверхневі води та якість повітря. Планомірний збір побутових відходів забезпечує регулярне прибирання житлових районів. Відходи утилізуються у спеціально відведених місцях відповідно до нормативних вимог.

Відповідно до правил надання послуг з вивезення побутових відходів» та ДБН В.1.2.-14:2020. Орієнтовне накопичення твердих побутових відходів та придорожніх відходів протягом розрахункового періоду. Промислові відходи, що утворюються в процесі діяльності підприємства, передаються спеціалізованим підприємствам. У разі виявлення та ідентифікації небезпечних відходів в процесі діяльності вживаються заходи щодо їх вилучення та утилізації відповідно до вимог чинного законодавства України. [8, 12, 14].

Діяльність підприємств, які дотримуються умов поводження з відходами, не чинить надмірного впливу на навколишнє середовище та умови проживання населення. У разі виникнення аварійної або нестандартної ситуації кількісний та

якісний склад відходів визначається на місці відповідно до законодавчих та нормативних вимог.

Поверхневі та підземні води

Водопостачання здійснюється відповідно до типу потреб:

- Господарсько-питне водопостачання - з артезіанських свердловин проекту, через існуючу та проектну водопровідну мережу;

- Технічне водопостачання - з існуючих свердловин та внутрішньогосподарських водозабірних споруд через існуючу мережу;

Планується систематичний збір та очищення дощових стоків з метою покращення стану ґрунтових вод та ґрунтів.

Дощові води відводяться на запроектовані очисні споруди. Середньодобовий обсяг стічних вод на одного мешканця становить 265 літрів. Після очисних споруд стандартизована очищена вода скидається в найближчий водний басейн відповідно до вимог Водного кодексу. [6, 8, 30].

Поверхневі дощові води та талі води перед скиданням у водозбірник очищуються на існуючих очисних спорудах.

Постійний моніторинг гарантує, що якість стічних вод не перевищує встановлених стандартів.

Встановлення ПЗС на водних об'єктах забезпечить захист поверхневих і підземних вод. Закриття старих кладовищ і припинення поховань, а також кластеризація місць поховань на озелених територіях зменшить ступінь забруднення підземних вод продуктами розкладання трупів.

Ґрунт та надра

Існуючі умови та заплановані заходи з технічного захисту, очищення деградованих земель та локалізації водно-болотних угідь допомагають запобігти негативному впливу на ґрунти.

Виробничі території розвиваються на ділянках, де відсутні родючі шари ґрунту. Виникнення небезпечних інженерно-геологічних процесів і явищ та інших факторів, що негативно впливають на стан ґрунтів, не очікується. Фактичний

вплив буде оцінюватися за результатами екологічного моніторингу, пов'язаного з реалізацією господарської діяльності [12, 20, 38].

Закриття старих кладовищ, припинення поховань та обмеження місць поховань упорядкованою територією зменшить площу забруднення ґрунту продуктами розпаду трупів.

Атмосферне повітря

Впровадження заходів з покращення дорожньої мережі та ландшафту може компенсувати недостатній вплив викидів забруднюючих речовин на якість атмосферного повітря.

Вплив господарської діяльності не перевищує нормативних вимог до якості атмосферного повітря і є екологічно прийнятним, враховуючи впровадження відповідних заходів та дотримання визначених лімітів.

Акустичний вплив

Створити природний акустичний екран шляхом висадки багаторічних зелених насаджень для зменшення акустичного впливу дорожньої мережі та промислових (сільськогосподарських) підприємств на житлову забудову.

Додаткове шумове навантаження від будівництва та експлуатації передбачених об'єктів не повинно перевищувати 75 дБ. Забезпечити належний режим у населеному пункті шляхом удосконалення дорожньої мережі та впровадження заходів щодо дотримання нормативних вимог до акустичного режиму промислових (сільськогосподарських) підприємств. Джерела шуму в приміщеннях не перевищують нормативних рівнів звукового тиску. Рівні вібрації працюючого обладнання не мають шкідливого впливу. Джерела ультразвукових електромагнітних хвиль та іонізуючих випромінювань відсутні [10, 22, 38].

Флора та фауна

Негативний вплив на флору і фауну за нормальних умов експлуатації відсутній. Негативного впливу на флору і фауну не очікується. Створення великих озелених територій різного призначення (зелені зони загального користування (сквери, лугопарки - набережні), зелені зони іншого загального користування та природоохоронного призначення (зони в СЗЗ водних об'єктів),

зелені зони спеціального призначення в СЗЗ, зелені зони на території промислових (сільськогосподарських) підприємств) має позитивний вплив на забезпечення належного екологічного стану в населеному пункті [10, 22, 38].

Соціальне середовище та техногенне середовище

Негативний вплив на середовище проживання місцевого населення відсутній. Небезпеки для здоров'я під час господарської діяльності підприємства не виникає. Під час експлуатації промислових (сільськогосподарських) об'єктів необхідно дотримуватися техніки безпеки.

Будівельні роботи повинні виконуватися таким чином, щоб забезпечити стійкість і надійність конструкції. Повинна бути забезпечена пожежо- та вибух безпека. У разі виникнення надзвичайної ситуації повинні бути вжиті організаційні та технічні заходи для нейтралізації ситуації та запобігання забрудненню навколишнього середовища (наприклад, обов'язкові плани реагування на надзвичайні ситуації, плани роботи протипожежної служби).

У разі виникнення надзвичайної ситуації господарська діяльність повинна бути призупинена до нормалізації технічних процесів. Існують чіткі положення та заходи щодо реагування на надзвичайні ситуації з метою мінімізації можливого впливу на навколишнє середовище [10, 22, 38].

Комерційна діяльність не становить загрози для здоров'я населення.

У зоні впливу планованої діяльності немає будівель, історичних або культурних споруд (у тому вигляді, в якому вони були побудовані), рекреаційних зон, культурних ландшафтів або інших елементів антропогенного середовища.

Господарська діяльність не має екологічно шкідливого впливу на інші підприємства, сільськогосподарські об'єкти, громадські та житлові об'єкти, наземні та підземні споруди та інші елементи антропогенного середовища з боку окремих підприємств. Вплив на довкілля не повинен бути екологічно необґрунтованим.

Позитивні аспекти планованої діяльності:

- Розширення української інфраструктури для зберігання всієї сільськогосподарської продукції, ремонту та зберігання сільськогосподарської

техніки в регіоні, де сільське господарство є основним сектором економічного розвитку;

- стимулювання розвитку сільськогосподарського виробництва в регіоні, збільшення промислового потенціалу ринку, створення додаткових робочих місць, збільшення внеску в місцеві державні фінанси та покращення економічної ситуації в регіоні;

- Впровадження нових технологій зберігання сільськогосподарської продукції та техніки;

- Збільшення податкових надходжень до місцевих бюджетів

- Створення нових робочих місць;

- Використання технологічних рішень при будівництві та експлуатації об'єкта виключає можливість виникнення аварійної ситуації з негативним впливом на навколишнє середовище.

Враховуючи вищезазначене, запланована діяльність з розміщення запланованих об'єктів на території населеного пункту в межах проектної території не матиме негативного впливу на навколишнє середовище [10, 22, 38].

ВИСНОВКИ

1. Генеральний план та план зонування території села Романів Романівського району Житомирської області. Площа території в існуючих межах становить 1220,6050 га. Площа території в межах планованої території - орієнтовно 1607,7856 га. Чисельність населення станом на 1 січня 2019 року - 7676 осіб. Прогнозується, що чисельність населення досягне 10755 осіб. Населений пункт розташований на території Романівської об'єднаної територіальної громади.

2. Передбачені промислові та сільськогосподарські об'єкти передбачають виробничу діяльність, що відповідає IV-V класу небезпеки. Об'єкти транспортної інфраструктури - автотранспортні підприємства, станції технічного обслуговування та ремонтні майстерні. Під час роботи цих об'єктів джерелами забруднення атмосферного повітря є організовані та неорганізовані джерела викидів.

3. При підготовці містобудівної документації для Романова, в генеральному плані розглядалося потенційне місце для традиційного кладовища з 300-метровою СЗЗ. Ця територія розташована на північно-східній стороні села, за межами населеного пункту. СЗЗ кладовища запланована для розміщення промислових об'єктів (крім харчової промисловості) з IV-V класами шкідливості.

4. Джерела водопостачання домогосподарств - індивідуальні водозабірні свердловини та селищні водопровідні мережі. Передбачається організований збір, відведення та очищення дощових і талих вод з території населеного пункту, в тому числі від підприємств, що проектуються.

5. Існуючі та заплановані об'єкти не повинні випромінювати теплове, ультразвукове, електромагнітне або іонізуюче випромінювання. Дози гамма-випромінювання не повинні перевищувати допустимих норм. Світлові ефекти локалізуються в межах промислової зони. Вібраційні впливи локалізуються в межах промислової зони і не перевищують гігієнічних нормативів, якщо вжити відповідних заходів. Шумовий та вібраційний вплив від дорожньої мережі буде

локалізовано шляхом встановлення багатосмугових та вбудованих природних звукових бар'єрів.

6. Негативного впливу на повітря, воду, геологічне середовище, ґрунт, флору і фауну, природоохоронні території, місцеві кліматичні та мікрокліматичні умови, технічне та соціальне середовище протягом періоду експлуатації існуючих та запланованих підприємств не очікується.

СПИСОК ВИКОРИСТАНИХ ДЖЕРЕЛ

1. . Шевченко, І. В. "Стратегічна екологічна оцінка України: сучасний стан та напрями розвитку." Науковий вісник НЛТУ України 24.10 (2014): 95-102.
2. .Вплив (не)допустимий: як покращити оцінку впливу рубок на
3. «Склад та зміст генерального плану населеного пункту».- ДСТУ Б Б.1-17:2013 «Умовні позначення графічних документів містобудівної документації».
4. «Автомобільні дороги» ДСП №175-97
5. «Державні санітарні правила планування та забудови населених пунктів»; ДБН Б.1.1-14:2014
6. «Планування і забудова територій»; ДБН Д.2.4-5-2019
7. «Споруди транспорту. Вулиці та дороги населених пунктів» ДБ В.2.3-4:2016
8. Водний кодекс України.
9. Екологічний паспорт Житомирської області (2021)
10. "Закон України Про відходи"."Закон України"Про екологічну мережу України".
11. Закон України "Про внесення змін до статті 8 Закону України" Про класифікацію автомобільних доріг загального користування "" Про автомобільні дороги загального користування " від 20.12.2011 №4203-VI.
12. Закон України"Про забезпечення санітарно-епідеміологічного благополуччя населення".
13. Закон України" Про концепцію сталого розвитку населених пунктів " описаний у 1998-12-28 № 2349.
14. На підставі Закону України"про містобудування".
15. Закону України"Про охорону атмосферного повітря".
16. Закону України"Про регулювання містобудівної діяльності". ДБН В.2. 2-12: 2019
17. 10.09.15 / 1995 №325/95-ВР (зі змінами та доповненнями) набирає чинності Закон України "Про туризм".

18. Законодавчі акти, на яких ґрунтується рішення щодо проекту Генерального плану – Закон України "Про регулювання містобудівної діяльності" від 18.02.2014 № 3038-в зі змінами та датою прийняття.

19. Земельний кодекс України від 25.10.2001 р. № 2768-III (із змінами).

20. Козаченко, Т. П. "Стратегічна екологічна оцінка в Україні: проблеми та перспективи." Інвестиції: практика та досвід 16 (2018): 98-101.

21. Кучеренко, Л. В., І. М. Бабій, and М. В. Семенюк. Стратегічна екологічна оцінка документів державного планування. Diss. ВНТУ, 2020.

22. Методологічні рекомендації щодо розробки звітів про оцінку впливу на навколишнє середовище в лісовому секторі [електронні ресурси]. - Режим доступу:<https://mepr.gov.ua/documents/2749.html>.

23. Назарк, Микола та Володимир Біланюки. "Стратегічна екологічна оцінка регіону як компонента децентралізації. Бюлетень Львівського університету. Географічна серія 53 (2019): 262-268.

24. Оцінка впливу на довкілля: міжнародні стандарти, досвід інших країн та їх основні елементи, які є передумовами для впровадження нової моделі оцінки впливу на довкілля в Україні [електронні джерела] /С.Вихрист, Є.Ендрюшка, Н. Микулич та ін. - Київ, 2018. -141 с. (Електронна версія).

25. Про затвердження критеріїв визначення планованих заходів, що не підлягають оцінці впливу на довкілля, а також критеріїв визначення заходів та розширення і заміни об'єктів, що не підлягають оцінці впливу на довкілля: Постанова Кабінету Міністрів України №1010 від 2017-12-13 рр.

26. Про затвердження Порядку передачі документів про оцінку впливу на довкілля та надання висновків про фінансування оцінки впливу на довкілля, а також про порядок ведення Єдиного реєстру про оцінку впливу на довкілля: Постанова Кабінету Міністрів України №1026 від 2017-12-13 рр. [електронне джерело]. - Режим доступу:<https://zakon.rada.gov.ua/laws/show/1026-2017-%D0%BF#Text>.

27. Про затвердження процедури проведення слухань у процесі оцінки впливу на довкілля: Постанова Кабінету Міністрів України від 13 Грудня 2017 р. № 989 від теперішнього часу.

28. Про оцінку впливу на довкілля: Закон України від 23.05.2017 р. 2059-VIII [електронне джерело]. - Режим доступу: <https://zakon.rada.gov.ua/laws/show/2059-19#Text>.

29. Про стратегічну екологічну оцінку: Закон України: [Електронний ресурс]. - Режим доступу: <https://zakon.rada.gov.ua/laws/show/2354-19#Text>.

30. Руденко, Л. А. Лісовський та Е. А. Маруняк. "Досвід застосування стратегічних екологічних оцінок у процесі планування в Україні." Український географічний журнал 2 (2016): 3-12. Український географічний журнал.

31. Смутний М. .Практичне застосування SEO в різних країнах: досягнення, витрати, сприйняття /М. Смутний, м. Гачечиладзе-Бойеску / / Круглий стіл для керівника структурного відділу виконавчої влади "переваги впровадження сучасної системи генерального директора в Україні" (2017-2-28, Київ) [електронні ресурси].

32. Статистичний щорічник Житомирської області, 2018-2022 рр.

33. Черниховська в. V. стратегічна екологічна оцінка документів Національного планування-вектор сталого розвитку на регіональному рівні / а.V. 39. Черниховська // Економічний простір. - 2020. Ні. 161, с. 110 і 113

34. Шевченко і. V. стратегічна екологічна оцінка як інструмент екологічної політики в Україні / і.V. Шевченко // Економіка України. - 2016. - Ні. 10, с. 79-86- Режим доступу: http://nbuv.gov.ua/UJRN/EkUk_2016_10_7

35. Директива 2011/92 / ЄС про оцінку впливу на навколишнє середовище деяких державних та приватних проектів [електронні ресурси]. - Режим доступу: https://ec.europa.eu/environment/eia/pdf/EIA_Directive_informal.pdf.

36. http://epl.org.ua/wpcontent/uploads/2020/06/OVD_rubok_lisu_versiya_OK_clean_posylannya_1.pdf.

37. Алексєєва Е. Оцінка впливу на навколишнє середовище: можливості для громадськості: довідник / Е.Алексєєва; по загальному виданню. А. Ву Кравченко. - Львів: Видавництво "Фірма " Рукопис", 2017. - 36 пенсів. pdf.

38. Білоус Л. Як суб'єкт транскордонного та регіонального планування систем збереження біорізноманіття. територія / Вісн. Ключова серія Untu Geography. - 2017. Випуски 68-69, с. 30-34

39. Регіональний звіт про стан довкілля в Житомирській області у 2020 році

40. Бабійчук І.М. ПРИРОДООРІЄНТОВАНІ РІШЕННЯ ГЕНЕРАЛЬНОГО ПЛАНУ ЗОНУВАННЯ ТЕРИТОРІЇ СМТ. РОМАНІВ ЖИТОМИРСЬКОЇ ОБЛАСТІ. ВСЕУКРАЇНСЬКА НАУКОВО-ПРАКТИЧНА ІНТЕРНЕТ-КОНФЕРЕНЦІЯ «КОЛЕСНІКОВСЬКІ ЧИТАННЯ» присвячена пам'яті проф. О. І. Колеснікова. 19 листопада 2024 року. Харків. С. 25-27.