

## ТЕНДЕНЦІЇ РОЗВИТКУ МОЛОЧНОГО СЕКТОРА НА ЖИТОМИРЩИНІ

*Проаналізовано стан розвитку молочного скотарства Житомирщини. Виявлено проблемні аспекти розвитку галузі. Сформовано основні напрями її відродження, орієнтовані на відтворення молочного стада та забезпечення збалансованих за поживними речовинами раціонів годівлі корів.*

*The paper analyses the up-to-date state of dairy cattle development in Zhytomyr oblast. The problematic aspects of this branch development have been considered. The author has formed the basic directions of the branch development oriented towards dairy herd reproduction and supplement of cows feeding rations with balanced diet.*

*Ключові слова: молочне скотарство Житомирщини, аспекти розвитку галузі.*

**Постановка проблеми.** Молочна галузь Житомирщини займає важливе місце у структурі АПК регіону. Область має сприятливі природно-кліматичні умови, географічне розташування, що сприяють розвитку молочного скотарства. Забезпеченість підприємств молочної галузі сировиною має важливе значення для економіки країни. Необхідність відродження галузі скотарства обумовлює потребу проведення ґрунтовних досліджень розвитку молочного сектора в аграрних підприємствах регіону.

**Аналіз останніх досліджень і публікацій.** Проблеми розвитку скотарства привертають увагу багатьох вітчизняних вчених. На теоретичних та практичних аспектах цієї проблеми зосередили свої дослідження вчені: В.Я. Амбросов, П.С. Березівський, В.І. Бойко, В.Н. Зимовець, М.М. Ільчук, Т.Л. Мостенська, М.К. Пархомець, П.Т. Саблук, Г.В. Черевко, О.М. Шпичак та інші. Однак, незважаючи на спільність проблем, кожен регіон має свої особливості їх вирішення. Проте, дана проблематика потребує подальшого дослідження з урахуванням регіональних особливостей розвитку галузі.

**Постановка завдання.** Метою статті є дослідження сучасного стану та визначення перспективних напрямів відродження галузі молочного скотарства на територіях Житомирської області.

**Виклад основного матеріалу дослідження.** Молочне тваринництво – одна з основних галузей сільськогосподарського виробництва Житомирської області. Разом з тим, в 2010 р. частка молока у загальнообласному виробництві валової продукції сільськогосподарства складала 18,4 % та у загальному обсязі продукції тваринництва – 42,3 %, що на 0,8 і 2,4 % менше у порівнянні з минулим роком.

В області виробництвом молока займається 309 сільськогосподарських підприємств та 83,2 тис. господарств населення. Всіма категоріями господарств його вироблено 578,3 тис. тонн, у розрахунку на 100 га сільськогосподарських угідь – 433 ц, у тому числі господарствами населення – 657 ц. Останніми роками виробництво молока характеризується скороченням його обсягів. Проте, в 2010 р. спостерігався його приріст до попереднього року на 1,7 тис. т (на 2,0%) за рахунок підвищення продуктивності на 371 кг (на 14,5%).

Враховуючи природнокліматичні умови районів області та спеціалізацію товаровиробників, концентрація поголів'я корів в них досить неоднорідна (рис. 1).

Найвища концентрація поголів'я корів, їх продуктивність та відповідно обсяг виробництва спостерігається у сільськогосподарських підприємствах Овруцького, Ружинського та Новоград-Волинського районів.

Нарощування обсягів виробництва молока безпосередньо залежить від продуктивності корів молочного стада. У 2010 р. надій на 1 корову в господарствах населення в 1,5 рази перевищив аналогічний показник у сільськогосподарських підприємствах (рис. 2). Найвищий удій молока від корови у 2010 р. серед районів області спостерігався у сільськогосподарських підприємствах Брусилівського (5438 кг), а

найнижчий – Вол.-Волинського (1233 кг) районів [1]. Низька продуктивність корів молочного стада у сільськогосподарських підприємствах залежить безпосередньо від селекційно-племінної справи, незбалансованої кормової бази, різних захворювань худоби.

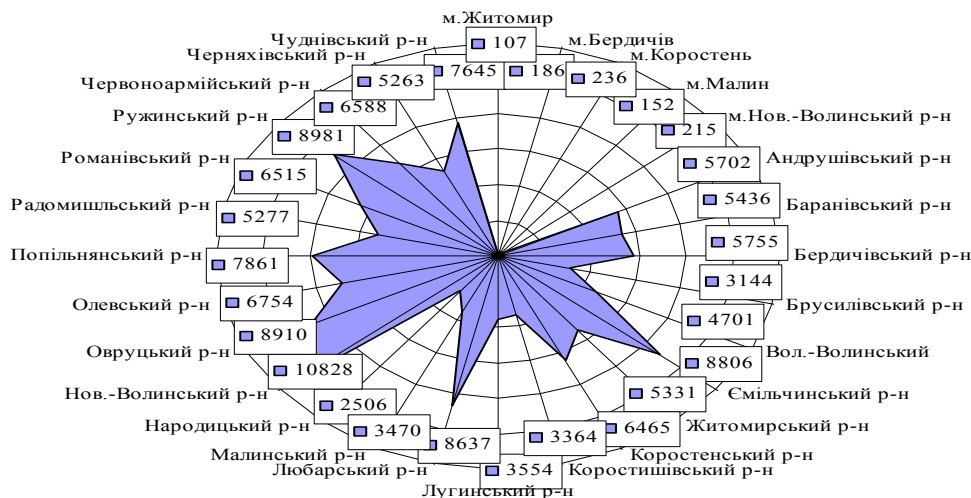


Рис. 1. Поголів'я корів в усіх категоріях господарств за районами області у 2010 році (голів) [4]

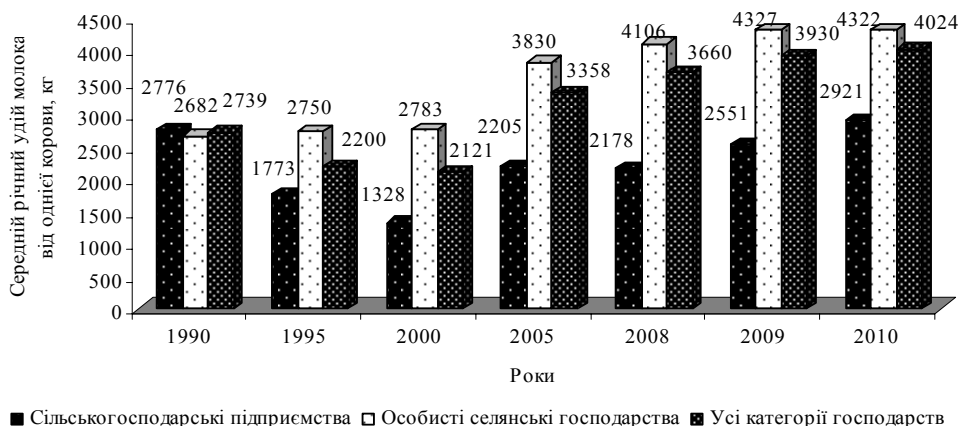


Рис. 2. Середній річний удій молока від однієї корови у господарствах Житомирської області в 1990–2010 рр., кг [4]

Незважаючи на суттєве скорочення поголів'я корів, питома їх вага в загальній кількості великої рогатої худоби становила 40,9 % у 2010 р. Для відтворення молочного стада в господарствах повинно бути близько 30 осіменених телиць на 100 корів, щоб за 4 роки замінити дійне стадо. На початок 2011 р. в сільськогосподарських підприємствах нарахувалося 7,7 тис. голів осіменених телиць (22 голови на 100 корів). На 100 наявних корів за 2010 р. введено в стадо в середньому 20 голів корів первісток, а в господарствах Брусилівського району – 39 голів, Житомирського – 38, Андрушівського – 36, Ружинського – 35, Попільнянського – 33 голови. Разом з тим, в господарствах Баранівського, Коростишівського, Коростенського, Народицького, Малинського та Олевського районів за рік введено лише по 2–8 первісток, а при таких темпах відтворення основного стада буде здійснюватись протягом 11–30 років [1].

Одним із головних організаційно-економічних напрямів розвитку молочного скотарства є забезпечення в кожному господарстві збалансованих за поживними речовинами, особливо протеїном, раціонів годівлі корів на рівні не менше 50 ц корм. од. в рік і на цій основі поліпшення якісних параметрів молока (збільшення вмісту жиру і білка та ін.). На вміст жиру і білка в молоці впливає комплекс чинників, але найбільше – порода корів, умови їх утримання, догляду та збалансування раціонів, особливо за вмістом протеїну. Відомо, що при 80 % нормі протеїну в раціонах, вміст жиру в молоці зменшується на 5–10 %, а білка – на 15–20 % порівняно із 100 % нормою [2].

Надійним джерелом грошових надходжень для всіх категорій виробників молока є його продаж. В 2010 р. сільськогосподарськими підприємствами області було реалізовано близько 69 тис. тонн молока на загальну суму 188 млн грн, що в 1,6 рази більше порівняно з 2009 р. Разом з тим, 15,4 тис. тонн молока було реалізовано за межі області, що в 1,8 рази менше у порівнянні з минулим роком. В структурі реалізації молкосировини найбільша частка (94,7 %) належить переробним підприємствам, 2,8 % – іншим каналам збуту та 2,0 % – ринку, власним магазинам, ларькам, палаткам (рис. 3).

Агроформування 11 районів наростили продаж молока, а саме Житомирський (в 2,7 рази), Коростишівський (в 1,5 рази), але водночас 89 господарств зменшили його реалізацію, а 37 припинили взагалі.

Більш-менш стабільний і організований напрямок збуту, а також можливість отримати державні дотації є однією із причин зацікавленості цим каналом. В 2010 р. сільськогосподарські підприємства за реалізоване молоко отримали від переробників 19,2 млн грн проти 12,2 млн грн у попередньому році.

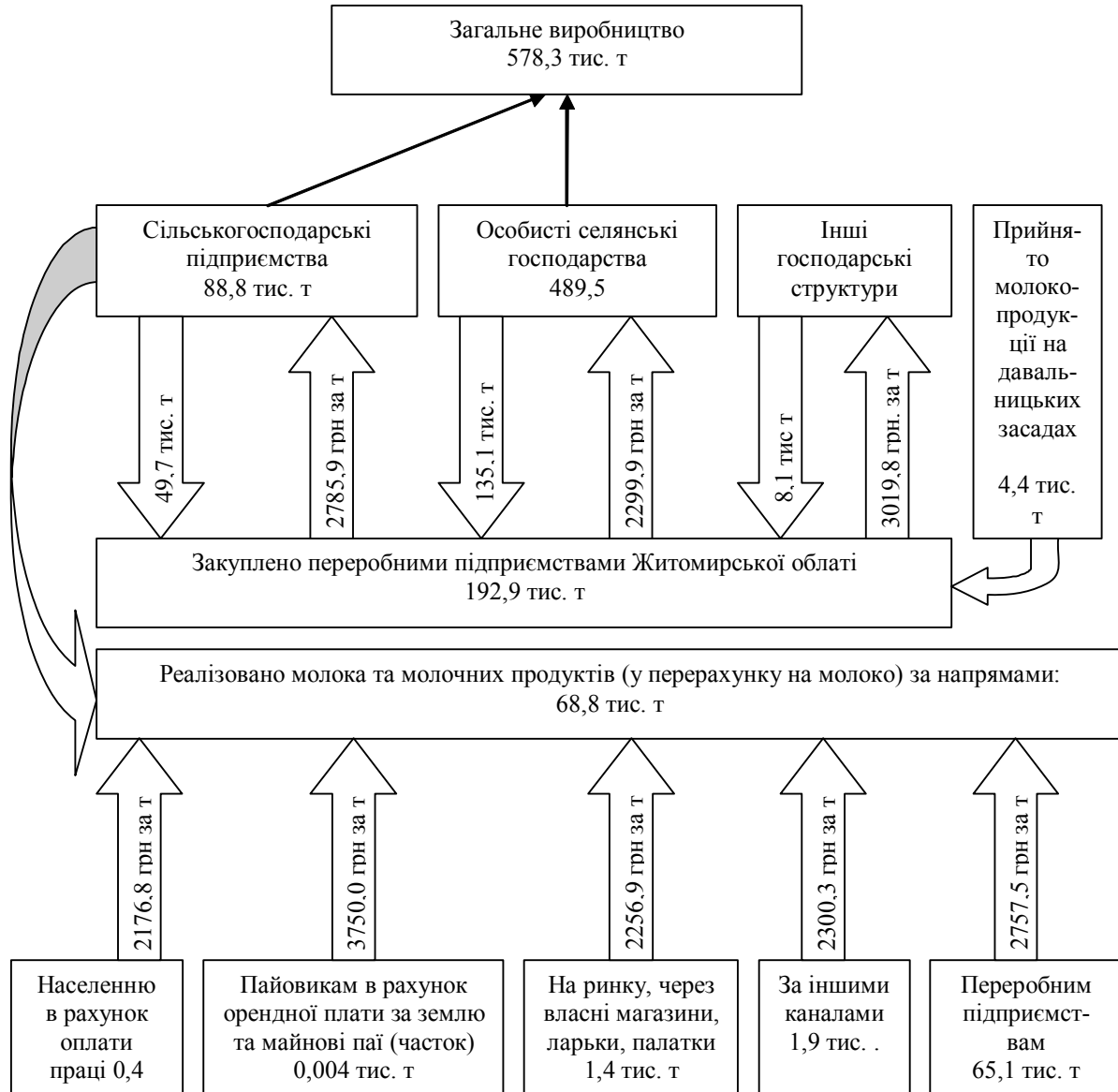


Рис. 3. Маркетингові канали реалізації, ціни продажу молока та молочної продукції сільськогосподарськими підприємствами всіх форм власності Житомирської області у 2010 р. [3, 4]

Закупівельні ціни на молоко та молочну продукцію у 2010 р. в порівнянні з 2009 р. по усіх каналах реалізації збільшились на 55,3 %. За найвищими цінами молоко реалізовувалось пайовикам, в свою чергу найнижчі ціни були на молоко, яке видавалось населенню в рахунок оплати праці.

Одним із чинників, що впливає на рівень цін, є якість молочної сировини. За даними інспекції за якістю та формуванням ресурсів сільськогосподарської продукції, сільгосппідприємства мають 233 молокотоварні ферми, в яких функціонує 210 холодильних установок. Для визначення якості молока в області діють 215 лабораторій, де проводяться аналізи на визначення жирності, густини та чистоти молока. Закупівлю молока та молочних продуктів в господарствах населення здійснюють 663 молокопункти (враховуючи окремих заготівельників), з них 479 мають холодильні установи, 562 – прилади для визначення якісних показників.

За 2010 р. у домогосподарств населення закуплено 135,1 тис. тонн, що на 12,3 % менше, ніж торік. Відповідно і їх частка в обсязі закупівель, проведених молокопереробними підприємствами, скоротилась із 78,1 % до 70,0 %. В середньому по області ними заготовлено по 126,4 кг молока в розрахунку на одну

корову при продуктивності дійного стада 4322 кг, тоді як в попередньому році – 137,3 кг при середньому надойі 4327 кг. Товарність молока зросла на 0,5 в. п. і склала 43,6 %. Від його реалізації переробним підприємствам населення отримало 310,6 млн грн, що в 1,5 рази більше, ніж у 2009 році, з них 46,3 млн грн дотацій. Крім того, для стимулювання домогосподарств торік з обласного бюджету було виділено 236 тис. грн на придбання 59 доїльних апаратів [1].

Забезпеченість підприємств молочної галузі молоком здійснюють сільськогосподарські підприємства та господарства населення. Але не завжди вироблене ними молоко відповідає нормам сучасних стандартів за бактеріологічними показниками та вмісту білка. Тому, для покращення його якості слід впорядкувати молочні блоки, вдосконалити систему доїння корів з використанням вітчизняних нових доїльних агрегатів: для доїльних залів – УДГ-8; у молокопровод – УДМ-100 і УДМ-200 „Брацлавчанка“, АДМ-8А-2 і МВС-12-2; для фермерів і особистих господарств населення – УІД-10 і УІД-20. Ці доїльні агрегати і установки порівняно дешеві, відповідають вимогам світових стандартів і забезпечують високу економічну ефективність доїння корів [2].

Ситуація в молочному скотарстві тісно пов'язана із розвитком молокопереробної промисловості. В Житомирській області у 2010 р. виробництвом молока та молочних продуктів займалися 14 підприємств молочної промисловості. Виробництво найважливіших їх видів наведені в таблиці 1.

Таблиця 1

**Виробництво найважливіших видів молочної продукції, тонн [4]**

Види продукції	Роки			2010 р. у % до 2008 р.
	2008	2009	2010	
Масло вершкове	7525	6814	6260	83,2
Сири жирні	7320	4139	4178	57,1
Продукти кисломолочні	20090	16324	11263	56,1
Молоко оброблене рідке	13896	12799	12993	93,5
Молоко і вершки сухі	6976	6080	6795	97,4

Аналіз діяльності підприємств молочної промисловості свідчить про скорочення частки молочних продуктів в обсязі реалізованої промислової продукції на 1,2 в.п. проти 2009 р. до рівня 9,6 %. Загалом за останні три роки виробництво молочної продукції зменшилось. Поряд з цим збільшилось виробництво сирів жирних – на 0,9 %, обробленого молока – на 1,5 %, молока і сухих вершків – на 11,8 %.

Важливе значення у розвитку молочної галузі є вдосконалення взаємовідносин між виробниками молока та переробними підприємствами. Партнери укладають між собою контракти, в яких зазначаються взаємні обов'язки сторін, такі як терміни та якість сировини що постачається (вміст жиру, білка, сортність, густина) та умови щодо відповідальності сторін. За порушення обов'язків або невиконання умов контракту винна сторона повинна сплатити штраф.

Для розвитку молочного сектора велике значення має обґрунтування механізму державного регулювання й підтримки всіх структур (виробництво, заготівля, переробка). Створення комісії, яка складається з числа керівників, спеціалістів сільськогосподарських і переробних підприємств, торговельних організацій, незалежних експертів, дало б можливість дослідити і вивчити рівень витрат, понесених на виробництво продукції по всьому циклу (від виробника до споживача) та раціонально і справедливо розподілити доходи.

**Висновки і перспективи.** Аналіз стану молочного скотарства в регіоні свідчить про окремі позитивні зміни в галузі. Спостерігається нарощування обсягів виробництва молока в сільськогосподарських підприємствах області за рахунок підвищення продуктивності корів. Разом з тим залишаються невирішеними ряд проблем, а саме: відтворення молочного стада; вдосконалення селекційно-плеємної роботи; збалансованість раціонів годівлі та на цій основі поліпшення якісних параметрів молока; регулювання взаємовідносин сільськогосподарських та молокопереробних підприємств. Розв'язання даних проблем потребує розробки заходів щодо відродження галузі, вивчення та прогнозування впливу основних факторів на розвиток молочного скотарства в Україні та Житомирській області, що визначає перспективи подальших досліджень.

**Література**

1. Молочне тваринництво Житомирщини: економ. доп. / [за ред. Г.А. Пашинської]. – Житомир : Гол. упр. статистики у Житомир. обл., 2011. – С. 9–11, 14–15.
2. Пархомець М. Стан та перспективи економічного розвитку регіонального молокопродуктового підкомплексу [Електронний ресурс] / М. Пархомець, Л. Уніят // Вісник ТДМУ. – 2006. – № 1. – Режим доступу : <http://library.tneu.edu.ua/>
3. Реалізація продукції сільськогосподарськими підприємствами Житомирської області за 2010 р.:

стат. бюлетень / [відп. за вип. Т. Кобилинська]. – Житомир : Гол. упр. статистики у Житомир. обл., 2011. – С. 104–105.

4. Статистичний щорічник Житомирської області за 2010 рік: стат. зб. [Електронний. ресурс] / [за ред. Г.А. Пашинської]. – Житомир : Гол. упр. статистики у Житомир. обл., 2011. – Режим доступу : 1 електрон. опт. диск (CD-ROM).

Надійшла 20.10.2011