



Парки-пам'ятки садово-паркового мистецтва відіграють значну роль у збереженні національної архітектурної спадщини, у вивченні досвіду створення об'єктів ландшафтної архітектури та формуванні нових парків. Тому важливо вивчати архівні дані як першоджерела планування і закладки парків у минулому і, зокрема, складу їх дендрофлори того часу, архітектурно-планувальних особливостей тощо. Порівнюючи архівні дані із сучасним станом парків, неважко прийти до висновку, що на сьогодні більшість старовинних парків знаходяться у занедбаному стані та потребують певних заходів щодо їх реконструкції, реставрації та консервації.

**Мета дослідження** – проаналізувати історичні дані стосовно створення паркових насаджень, дослідити сучасний стан дендрофлори, побудувати план насаджень і провести порівняльно-фітоценотичний аналіз.

**Матеріали та методика дослідження.** Під час проведення досліджень використовували матеріали асоціації інтелігенції Житомирщини та відділу землевпорядкування Вільхівської сільської ради. Таксономічний склад насаджень визначали методом маршрутних обстежень. Поділ на виділи проводили за загальноприйнятою в таксації методикою. Для побудови ландшафтного плану застосовували класифікацію ландшафтів Л.І. Рубцова, який виділив 6 типів садово-паркового ландшафту: лісовий, парковий, лучний, альпійський, регулярний та садовий [3, 4]. Санітарний стан насаджень визначали за шкалою Л.П. Рисіна: 0 – здорові дерева, 1 – ослаблені, 2 – сильно ослаблені, 3 – всихаючі, 4 – свіжий сухостій, 5 – старий сухостій, 6 – свіжий вітровал, 7 – старий вітровал, 8 – свіжий бурелом, 9 – старий бурелом [5]. Також застосовували порівняльно-фітоценотичний метод, який передбачає вивчення, моделювання та формування паркових насаджень шляхом зіставлення їх із аналогічними корінними ценозами [6].

**Результати дослідження.** Історично відоме з 1780 року село Ульха (нині с. Вільха Романівського р-ну Житомирської області) перебувало у той період у власності поміщиці Францишки Прушинської з далекого містечка Кордишів, а з 1819 року належало її дочці Людвіці. Показово, що з 1857 року село Ульха належало аж чотирьом власникам.

Як відомо, свого часу поміщик І. Прушинський після роздумів замовив своєрідний архітектурний план маєтку архітекторам Охотському, Стецькому та Едварду Хлопіцькому. Важливе значення у цій справі відіграв і географічний чинник, наявність річки Случ.

Так відбулося будівництво маєтку, що з 1900 року був у власності графа Костянтина Канкріна, а з 1904 року його придбало «Волинское Отделение Крестьянского Поземельного Банка».

У зв'язку з історичними подіями 1917 року, Ульхівський маєток, залишений останнім його власником з династії Істоміних Михайлом Костянтиновичем та дружиною, французенкою за походженням, було поступово розграбовано і зруйновано.

Ульхівський маєток був унікальним серед кількох у Волинській губернії і зацікавив відомого польського художника Ніколаша Орду, який у 1887 році побував у с. Ульха [2].

Після проведення досліджень виявили, що у парку-пам'ятці садово-паркового мистецтва «Вільхівський» зростає 32 види дерев та чагарників, що належать до 12 родин, серед яких домінує родина Rosaceae Juss. Життєві форми розподілені таким чином: 29 дерев, 2 чагарники та 1 чагарникова ліана (табл. 1). Інтродукованими є лише 9 видів (28 %) – це відносно низький показник для садово-паркового об'єкта.

### 1. Таксономічна структура насаджень парку «Вільхівський»

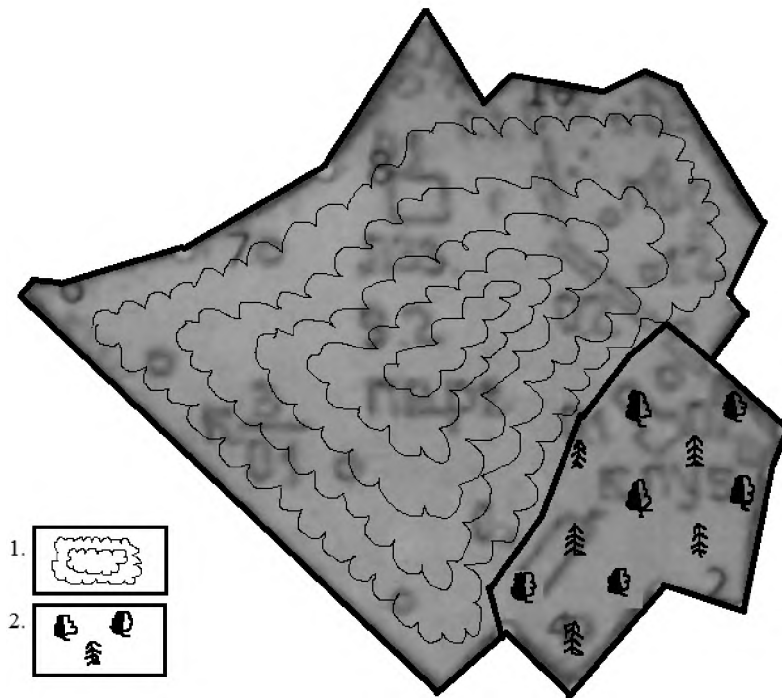
Родина	Кількість видів	Кількість інтродукованих видів
Betulaceae Agardh	4	-
Salicaceae Lindl.	6	-
Fagaceae A.Br.	1	-
Tiliaceae Juss.	1	-
Ulmaceae Mirb.	4	1
Aceraceae Lindl.	4	1
Rosaceae Juss.	6	2
Fabaceae B. Juss.	1	1
Vitaceae Lindl.	1	1
Hippocastanaceae Torr. et Gray	1	1
Pinaceae Lindl.	2	1
Oleaceae Lindl.	1	1
<b>Усього видів</b>	<b>32</b>	<b>9</b>

Порівняльно-фітоценотичний аналіз застосовується тільки до певних типів ландшафтів (лісового, паркового та альпійського), тому важливо побудувати ландшафтний план парку. До цього часу таких планів не було. Ландшафтне планування парку «Вільхівський» наведено на рис. 1, а планування його насаджень – на рис. 2.

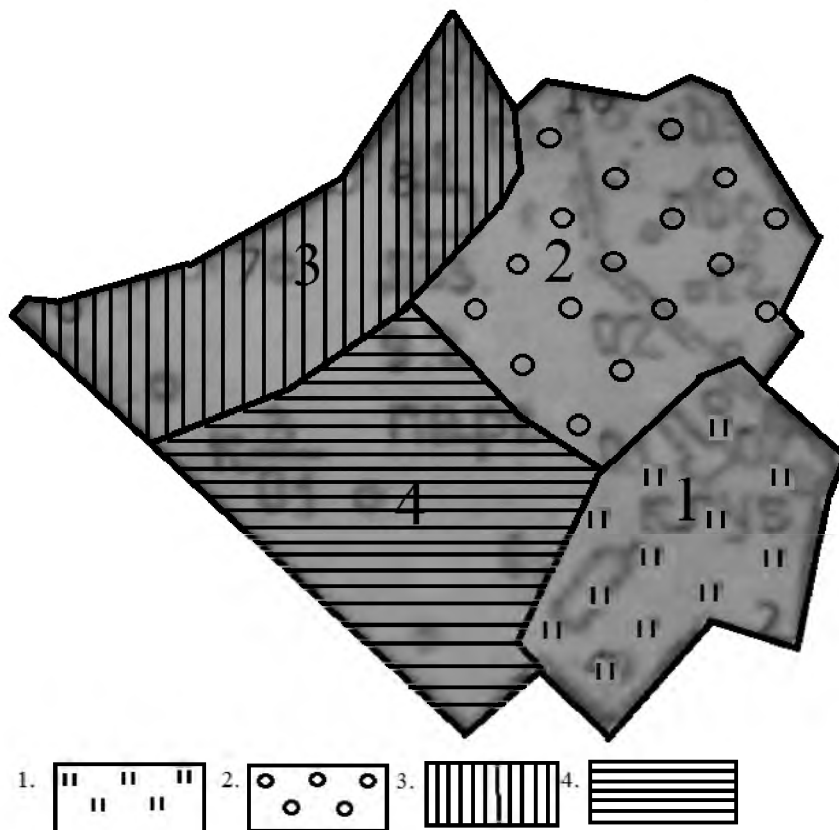
Вільхівський парк розташований на території Шепетівсько-Баранівського геоботанічного району дубово-соснових лісів та соснових лісів [1]. Нині дубові насадження в парку займають невелику площу, вони, здебільшого, поодинокі або куртинами розміщені на половині території парку. В насадженні домінує ясен звичайний, займаючи три чверті загальної площі. Більшість дерев середнього та пристигаючого віку. Ці дерева північного походження, розвинулися на місці колишніх паркових насаджень.

На нашу думку, тодішньою базою для створення парку була діброва природного походження, в якій прокладено дорожно-стежкову мережу, висаджено окремі дерева, куртини інших декоративних деревних порід.

Природне поновлення дуба відбувалося дуже повільно і на незначних площах, тому на більшій частині парку поширився ясен звичайний, який дає рясний самосів.



**Рис. 1. Ландшафтний план парку «Вільхівський»:**  
 1 – лісовий (8,4 га, 75,0 % від озелененої площі), 2 – парковий (2,8 га, 25 % від озелененої площі)



**Рис. 2. План насаджень Вільхівського парку:**  
 1, 2, 3 – виділи, у яких переважає ясен звичайний, 4 – сосна звичайна

З даних таблиці 2 ми бачимо, що дуб звичайний зустрічається у першому та четвертому виділах, займаючи при цьому менше, ніж 10 % їх загальної площі. У другому виділі домінує ясен звичайний, займаючи 60 % території. У третьому виділі ясен звичайний, клен гостролистий та сосна звичайна займають більш-менш однакові площі.

## 2. Таксаційний опис насаджень Вільхівського парку

№ з/п	Склад насадження	Повнота	Зімкненість	Площа, га	Переважаючі породи	D, см	H, м	Категорія стану
1	5Ясзв3К лг1Грз1Я лзв+Дзв, Сзв	0,7	0,6	2,5	Ясен звичайний	62	30	1
					Клен гостролистий	54	28	0
					Граб звичайний	42	26	1
					Ялина звичайна	38	29	1
					Дуб звичайний	78	32	2
					Сосна звичайна	76	31	1
2	6Ясзв2К лг1Лп1Гр б+Сзв	0,8	0,7	3,5	Ясен звичайний	68	32	1
					Клен гостролистий	48	28	0
					Липа серцелиста	64	29	1
					Граб звичайний	48	24	1
					Сосна звичайна	50	28	2
3	4Ясзв3К лг3Сзв	0,8	0,6	2,2	Ясен звичайний	48	34	1
					Клен гостролистий	40	32	1
					Сосна звичайна	36	29	1
4	8Сзв1Тт р1Клг+Дз в, Вч	0,7	0,5	3,0	Сосна звичайна	40	31	1
					Тополя тремтяча	28	50	1
					Клен гостролистий	27	42	0
					Вільха чорна	27	48	0

Проаналізувавши категорії стану дерев переважаючих порід, можна зробити висновок про те, що сильно ослаблені дерева представлені лише дубом звичайним та сосною звичайною. Інші породи, серед яких зустрічаються клен гостролистий, граб звичайний, липа серцелиста, вільха чорна, тополя тремтяча, є здоровими або ослабленими.

### Висновки

1. У парку-пам'ятці садово-паркового мистецтва «Вільхівський» зростає 32 види дерев і чагарників, що належать до 12 родин, серед яких домінує родина Rosaceae Juss.

2. Життєві форми розподілені таким чином: 29 дерев, 2 чагарники та 1 чагарникова ліана.

3. Інтродукованими є 9 видів (28 %) дерев і чагарників, що є відносно низьким показником для садово-паркового об'єкта.

4. У насадженні домінує ясен звичайний, займаючи три чверті загальної площі. Дуб звичайний зустрічається у 1-му та 4-му виділах, займаючи при цьому менше, ніж 10 % площі.

5. Садово-паркові ландшафти представлені лише лісовим і парковим типами, які займають 75 % та 25 % відповідно.

6. , .
1. PCP. - . : , , 1977. - 303 .
2. / . // . . -
2006. -7 .
3. / . . - . : - , 1979. - 183 .
4. / . . - . : , 1956.-211 .
5. / [ . . , . . , . . .]. - . : , 1988. - 28 .
6. . . . : . . . . . : 03.00.05 / . . - . , 1985. - 199 .

*The authors analyzed the historical experience of parklands, features modern state dendroflora, studied taxonomic composition of the old park, built plan plantings and landscaping plan.*

***Park memorial garden art, taxonomic composition, planting plan, landscape plan.***