

Тваринництво Білорусі

Лева частка експорту та загальної виручки від реалізації продукції аграрного сектору економіки Білорусі – продукція тваринництва.

Стратегічним завданням сільського господарства республіки Білорусь є виробництво найважливіших продуктів харчування для забезпечення потреб населення її на експорт для покупки енергоресурсів і матеріально-технічних засобів, яких не виробляють у країні.

Провідне місце в сільськогосподарському виробництві займає тваринництво, яке дає понад 60% загальної виручки від реалізації продукції аграрного сектору економіки і 96–97% – від експорту сільськогосподарської продукції.

Свого часу в Білорусі було створено потужну інфраструктуру тваринницької галузі: збудовано 150 промислових комплексів для відгодівлі ВРХ на 488 тис. скотомісць, 107 свинокомплексів на 1845 тис. місць потужністю від 12 до 108 тис. голів відгодівлі за рік, птахівництво повністю переведено на промислову основу. На душу населення виробляли 732 кг молока і 116 кг м'яса, або найбільше в світі. Враховуючи якість ґрунтів у республіці, 50% концентратів завозили з інших республік.

Створену інфраструктуру тваринництва в країні зберігають донині, хоча через низьку забезпеченість кормами децю порушилась система її життєдіяльності, внаслідок чого обсяги виробництва тваринницької продукції суттєво скорочено, знизилась продуктивність сільськогосподарських тварин і їх чисельність, значно зросла собівартість продукції.

Завдяки заходам, яких ужило керівництво республіки, призупинено зниження виробництва тваринницької продукції, збережено тваринницькі комплекси її колгоспи (вони уникли недолугих реформ на зразок наших), намітилось зростання продуктивності тварин і виробництва продукції. Все робиться для того, щоб підняти рівень рільництва для забезпечення худоби кормами на рівні її генетичного потенціалу. Адже за останні роки створе-

но високопродуктивні конкурентоспроможні породи білоруських м'ясних свиней, білоруської упряжної породи коней і білоруської чорно-рябої молочної породи великої рогатої худоби, генетичний потенціал корів якої – 7,5–8,5 тис. кг молока від корови за лактацію, середньодобовний приріст молодняку на відгодівлі – 1200–1300 г. Свині білоруської м'ясної породи внесені до Державного реєстру наукових досягнень, вони становлять національне надбання.

В Інституті тваринництва Національної академії наук Білорусі працює 20 докторів наук, 70 кандидатів, 3 член-кореспонденти та один академік. Учені інституту розробили регіональні системи ведення сільськогосподарського виробництва. Нині розробляють науково-обґрунтовані системи годівлі всіх видів тварин, упроваджують прогресивні технології виробництва продуктів тваринництва. Крім того, ввели технологію трансплантації ембріонів, разом із ученими Росії за проектом "БелРостранген" одержали трансгенних кіз. Середній надій на корову нині в господарствах сягає 4000 кг, в 2007 році планують (у країні залишилась жорстка планова система) довести продуктивність корів до 4200–4500 кг, а в 2010 р. – до 5600–6000 кг. Є господарства, які вже досягли надоїв по 8700 кг від корови, хоча вважають, що генетичний потенціал молочної худоби в країні використовують на 60–70%. Щорічно Білорусь експортує до Росії 30–50 тис. голів племінного молодняку великої рогатої худоби.

В країні виведено білоруську молочну чорно-рябу породу з параметром за молочною продуктивністю: в I лактації надій – 5600 кг, в II і старших – 6600 кг. Нині вчені виводять новий заводський тип молочної худоби, яка в I лактації дає 6600 кг молока жирністю 4,02%, білково-молочністю 3,12%, в II лактації і старших – надій 7020 кг молока жирністю 4,12%, білковістю 3,21%.



В. Славов,
д-р с.-г. наук, членкор УААН,
П. Шуст,
канд. с.-г. наук,
Інститут розведення і генетики тварин

Усі господарства за надоями молока від корови поділено на три групи: I — до 4000 кг, II — 4000–6000 кг і III — 6000 кг і більше. В другій групі господарств молочні стада поділено на дві групи: племінну й товарну, з якими на різних рівнях проводять селекційну роботу.

Згідно з державною програмою селекції молочної худоби, в племінних господарствах проводять роботу зі створення високопродуктивних заводських стад корів-матерів і ремонтних бичків, призначених для племінних господарств, та відповідної якості ремонтних бичків для товарної популяції.

На замовлення облдержплемпідприємств племінні господарства вирощують бичків певних ліній і відповідної якості, визначеної селекційною програмою. Основними вимогами до бичків є рівень продуктивності, ріст і розвиток, тип нервової діяльності, стан здоров'я, вираженість типу породи, екстер'єр і конституція, відтворні властивості їхніх батьків. У такий спосіб комплектують ремонтними бичками елевери облплемпідприємств, які диктують політику, й самі безпосередньо займаються відбором племінного матеріалу.

За час вирощування бичків на елеверах їх вибраковують 37%. Після оцінки плідників за якістю потомства великого значення надають ефективності їх використання, результати якої залежать від часу тривалості використання й племінної цінності тварин. Розраховують їх за спеціальним коефіцієнтом. Коефіцієнт ефективності плідника — це частка одержаної додаткової продукції дочок плідника від одиниці* за подовження строку використання сперми понад один рік за формулою:

$$K = \frac{P_u - \Delta d \cdot T/P_u}{P_u}$$

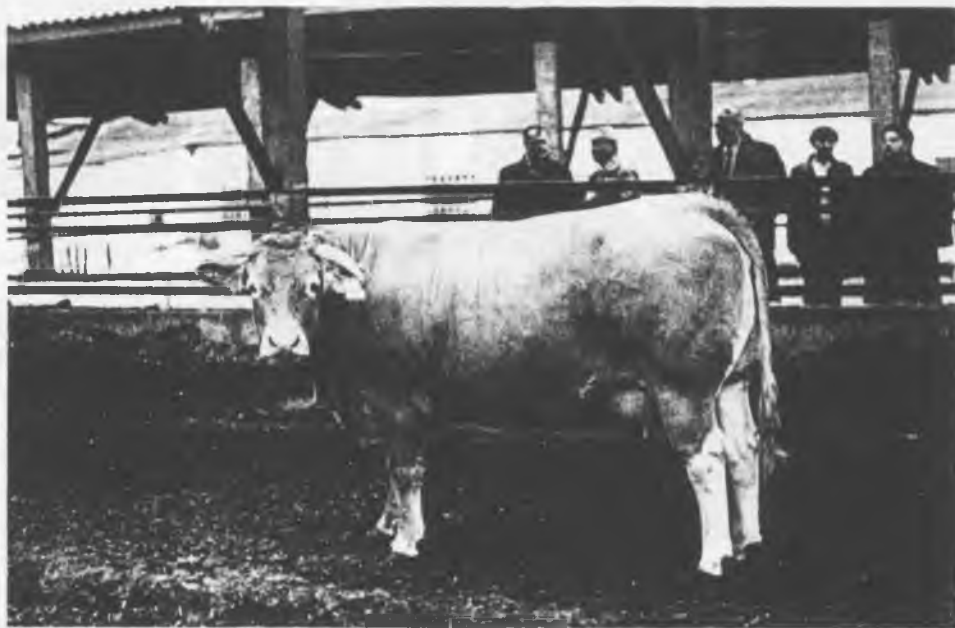
де P_u — племінна цінність плідника, кг молока,

Δd — генетичний тренд популяції, де використовують плідник, кг молока,

T — строк використання сперми, років.

Тож білоруси вважають, що комплектування держпідприємств високоцінними бичками й скорочення строку їх використання дає змогу підвищити ефективність племінної роботи, забезпечити високі та стійкі темпи генетичного удосконалення молочної худоби.

Другим важливим аспектом у забезпеченні запланованої продуктивності худоби є годівля та утримання. Сьогодні вартість кормів займає близько 70% у структурі собівартості продукції. Стоїть завдання довести енерге-



Продуктивність худоби і птиці та вихід молодняку в о.г. організаціях

Показник	1990	1995	2000	2001	2002	2003	2004
Середньодобовий надій на корову, кг	3220	2150	2154	2408	2507	2611	3102
Середньодобові прирости ВРХ, г	496	315	346	383	406	421	459
свиней, г	388	295	373	399	407	401	411
Яйценосність курей-несучок, шт.	258	227	242	236	227	234	253
Вирощено продукції на 1 гол. ВРХ, кг	131	77	85	96	102	104	117
на 1 гол. свиней, кг	107	74	98	105	109	107	113
Вихід телят на 100 корів	90	78	80	84	83	82	88
поросят від основних і перевір.	2617	1963	2323	2469	2531	2589	2743

Виробництво основних видів тваринницької продукції в розрахунку на душу населення

Продукція	1990	1995	2000	2001	2002	2003	2004
М'ясо в забійній масі, кг	116	64	60	63	62	61	64
Молоко, кг	732	497	449	485	481	474	534
Яйця, шт.	359	331	329	315	294	286	300

тичність 1 кг сухої речовини кормів до 0,75–0,8 к. о. і 18–20% сирого протеїну; поліпшити якість усіх видів кормів; виробництво комбікормів довести до 7 млн тонн, у тому числі 3,5 млн тонн виробляти на державних комбікормових заводах для великих ферм і комплексів і 3,5 млн тонн — безпосередньо в господарствах.

Останніми роками поширена технологія заготівлі й згодовування консервованого плющеного зерна раних стадій стиглості, яку розробив Білоруський інститут механізації сільського господарства і яка є однією з найбільш економічних і продуктивних технологій в умовах енергетичної кризи та вологих кліматичних умов Білорусі.

Завдяки принципово новому процесу заготівлі кормової суміші — без сушіння, очищення й подрібнення зерна, витрати знижуються на 30–40%, у тому

числі електроенергії — в 5–7 разів, рідкого палива — вдвічі-тричі.

Консервоване вологе зерно із траншеї або із поліетиленового рукава транспортують у комбікормовий цех і подають транспортером у горизонтальний змішувач, установлений на тензодатчиках. В цей самий цех із складу в накопичувальні бункери порціями подають інші види сухого зерна й зернобобових, попередньо пропущені через плющильню.

З інших бункерів у змішувач подають білково-вітамінно-мінеральні добавки в кількості, передбаченій рецептом комбікорму для балансування його повноцінності. До складу комбікорму входять рідкі кормові добавки (близько 4%), м'яса, жир, які сприяють змішуванню компонентів.

Плющене зерно, подане з траншеї або поліетиленового рукава, в складі комбікорму займає 50%, коефіцієнт

*Фінансовий результат використання сперми за 1 рік прийнято за одиницю.

Кількість основних видів худоби з розрахунку на 100 га с.-г. земель за категоріями господарств (на початок року; голів)

Рік	Усього худоби в перерахунку на умовне поголів'я	ВРХ в цілому	Корови	Свині (на 100 га орних земель)
Господарства всіх категорій				
1991	85	75	25	83
1996	66	55	23	63
2000	57	47	21	58
2001	56	46	20	56
2002	54	45	20	55
2003	54	45	19	59
2004	53	44	19	59
2005	53	45	18	62
Сільськогосподарські й інші організації				
1991	72	71	20	63
1996	56	55	18	45
2000	50	47	16	44
2001	49	46	16	42
2002	48	45	16	43
2003	49	45	16	48
2004	49	46	16	50
2005	50	47	16	53



Коли виникло питання, хто буде головним виробником продукції: дрібні приватні та фермерські господарства чи великі товаровиробники, вибір лишився за великими висококомеханізованими господарствами. Збережено й продуктивно працюють усі 2000 колгоспів, із яких 57 господарств ще й досі збиткові.

Держава постійно надає фінансову допомогу сільському господарству на закупівлю техніки, палива, реконструкцію та будівництво. Керівники економічно сильніших господарств вважають, що їм держава надає меншу підтримку, ніж економічно слабшим, тому майже все треба робити за власні кошти.

Апогею розвиток м'ясного скотарства в республіці досяг в 1986–1986 рр. На той час розводили сім м'ясних порід. Нині у цій галузі відбувається спад, хоча країна має необмежену кількість природних па-

совищ, які не скрізь поліпшують та раціонально використовують. Плануються радикальні заходи щодо відновлення цієї галузі. Адже є господарства, в яких розводять чистопородні м'ясні породи менаджу, лімузинів, шароле та абердин-ангусів. Незначне поголів'я лімузинів презентує кращий селекційний матеріал Європи, яким цікавляться навіть французи, шукаючи давній тип цієї породи. Більше поголів'я представляє (теж давній тип) порода шароле, яку свого часу завезли з Франції. У господарстві СПК "Достоєво" створюють ферму породи абердин-ангус способом поглинального відтворення, де без витрат на купівлю маточного поголів'я створено чудове стадо із 300 корів. Господарство має 3550 га сільськогосподарських угідь, утримує 2680 голів ВРХ в т. ч. 750 корів, продуктивність яких за дев'ять місяців цього року становить 4000 кг молока, жирністю 3,7%, на 100 га угідь його надоєно за цей час 850 ц. Вироблено 314 т м'яса, або по 90 ц на 100 га, 100% якого продано вищої вгодованості, середньодобові прирости молодняку на вирощуванні становлять 641 г; на відгодівлі — 750 г, середня маса однієї голови проданої худоби — 452 кг. Закупівельна ціна яловичини — 5,6 грн/кг живої маси, молока — 0,8 грн/кг. 170 голів молодняку ВРХ куплено в населення. Крім цього, господарство займається вирощуванням коней на м'ясо та має невелику свиноферму (виробляє близько 30 т свинини за рік). Закінчується будівництво дойльного залу та приміщення для безприв'язного утримання корів. Ось так живе середнє господарство республіки.

У країні поставлено завдання знизити кількість зерна в структурі раціонів під час виробництва яловичини. В господарствах, де вирощують свиней, проводять реконструкції комплексів із впро-

однорідності корму становить 80 ± 5 , строк зберігання — близько місяця. Широко використовують у тваринництві сапропель.

Виробництво комбікормів на такому обладнанні на 50–60% дешевше, ніж покупне. Впровадження нової технології та обладнання дає економічний ефект близько 10 тис. у. о. в середньому на кожне господарство за рік. Плющильні потужністю 3 т/год та 10 т/год випускають у Гомелі, як і багато іншої кормодобувної техніки (КЗР-10 — подрібнювач кормів).



Реалізація худоби і птиці на забій за видами і категоріями господарств

Рік	ВРХ			Свині			Птиця			Інші види тварин		
	у тому числі			у тому числі			у тому числі			у тому числі		
	гос-ва всіх категорій	с.-г. та ін. організації	селянські і фермерські гос-ва	гос-ва всіх категорій	с.-г. та ін. організації	селянські і фермерські гос-ва	гос-ва всіх категорій	с.-г. та ін. організації	селянські і фермерські гос-ва	гос-ва всіх категорій	с.-г. та ін. організації	селянські і фермерські гос-ва
1990	977,2	946,6	30,6	555,1	394,7	160,4	197,7	171,3	26,4	28,1	12,3	15,8
1995	542,9	502,1	40,8	333,9	176,5	157,4	100,8	76,4	24,4	17,3	4,5	12,8
2000	356,9	322,8	34,1	373,4	213,0	160,4	109,4	90,7	18,7	14,5	5,0	9,5
2001	385,5	351,7	33,8	377,9	218,3	159,6	122,1	103,0	19,1	12,7	4,1	8,6
2002	376,9	343,1	33,8	378,8	220,3	158,5	119,3	101,0	18,3	8,4	3,6	4,8
2003	363,1	329,2	33,9	382,7	227,1	155,6	122,3	106,3	16,0	9,5	4,2	5,3
2004	389,3	355,5	33,8	387,4	236,2	151,2	142,8	126,7	16,1	10,0	4,2	5,8



Виробництво молока з розрахунку на 100 га с.-г. земель за областями (центнерів)

	1990	1995	2000	2001	2002	2003	2004
Господарства всіх категорій							
У цілому по республіці	798	548	489	529	531	525	580
Області:							
Брестська	895	631	595	613	604	599	642
Вітебська	668	473	422	452	440	450	493
Гомельська	836	479	415	445	477	477	525
Гродненська	845	643	603	633	620	613	652
Мінська	904	612	521	612	610	576	680
Могилівська	645	451	390	411	425	429	463
Сільськогосподарські й інші організації							
У цілому по республіці	646	394	347	385	401	410	485
Області:							
Брестська	714	463	407	431	436	458	539
Вітебська	530	340	312	340	330	351	408
Гомельська	710	350	288	307	335	344	407
Гродненська	617	408	403	441	464	483	551
Мінська	756	461	385	477	503	482	600
Могилівська	538	338	284	301	318	327	373

вадження новітніх технологій. До речі, тільки в Брестській області працюють чотири комплекси по 54 тис. голів кожний і один комплекс потужністю 108 тис. голів. У промисловому свинарстві використовують помісне чотирьохпородне поголів'я маток: велика біла порода х білоруська м'ясна та гібридних кнурів — дюрор х п'єтрен. Завдяки їх використанню в системі гібридизації, вдалося одержати м'ясні гібриди з середньодобовим приростом 800–850 г із низькими (3,32–3,39 к. о.) витратами кормів на 1кг приросту і досягненням живої маси 100 кг за 180–182 дні.

У молочному скотарстві впроваджується технологія безприв'язного утримання корів, що на 15–20% забезпечить зниження енерговитрат на виробництво молока, трудовитрат — удвічі. Президент поставив завдання впродовж трьох років 700 молочних ферм перевести на безприв'язне утримання корів, які будуть виробляти за новою технологією близько 70% молока.

Уряду в тісному контакті з науковими працівниками вдалося впровадити наукові досягнення в життя.

Вчені республіки вивели високопродуктивні породи й типи худоби, створили достатню кількість сортів різних кормових культур, запропонували виробництву низку кормозбиральних машин, розробили високоефективні технології заготівлі й збереження кормів, рецепти комбікормів і кормових добавок, ресурсозберігаючі технології виробництва тваринницької продукції. В республіці збережено землю в державній власності, але, враховуючи насиченість господарств худобою та кадастрову оцінку ґрунтів (землі), питання забезпеченості тваринництва республіки високоякісними кормами власного виробництва було й залишається головною проблемою галузі.