

УДК (438).008.4

В.О. Кузоваткін

аспірант\*

Житомирський національний агроєкологічний університет

## ВПЛИВ ДОРАДЧОЇ СЛУЖБИ НА РОЗВИТОК СІЛЬСЬКИХ ТЕРИТОРІЙ І СІЛЬСЬКОГО ГОСПОДАРСТВА У РЕСПУБЛІЦІ ПОЛЬЩА

*Акцентується увага на значенні дорадчої служби в Республіці Польща та її впливові на розвиток сільського господарства і сільських територій. Визначено необхідні умови і стратегічні цілі для побудови ефективної системи дорадництва в Україні. Обґрунтовано перспективи розвитку національної мережі дорадчих служб з урахуванням прогресивного досвіду сільськогосподарської дорадчої служби в Республіці Польща.*

### Постановка проблеми

Світовий досвід переконливо свідчить, що дорадчі служби є одним з важливих чинників національної аграрної політики у підвищенні стабільності та ефективності сільськогосподарського виробництва. Розвинуті країни світу створювали їх не тоді, коли їх сільське господарство перебувало в занепаді, а продовольча безпека була під загрозою. По мірі розвитку сільського господарства відповідно змінювалися і дорадчі служби. За таких умов провідні координуючу й управлінську функції беруть на себе державні органи та їх інститути. І лише після того, як державні структури забезпечать стабільність інформаційного та економічного середовища, формуються передумови поступового переходу до відносно самостійного функціонування галузі на принципах самодостатньої системи з відповідним відшкодуванням витрат на інформаційно-консультаційне забезпечення і створення мережі приватних консультаційних служб.

На особливу увагу заслуговує досвід функціонування дорадчої служби в Республіці Польща. Необхідність підвищення професійного рівня, постійного доступу сільськогосподарського виробника до найновіших розробок, інформації зумовила підняття цієї проблеми на загальнодержавний рівень. Це стало основною причиною створення перших дорадчих центрів, діяльність яких до початку 90-х рр. була направлена на навчання, впровадження і розповсюдження технічного, технологічного, у тому числі біологічного прогресу. Сільськогосподарська дорадча служба Республіки Польща відіграла визначальну роль у процесі формування ефективного аграрного комплексу, перш за все за рахунок надання вчасних, професійних та неупереджених порад сільгоспвиробнику на основі новітніх досягнень науки і техніки. Дорадча служба

---

© В.О. Кузоваткін

\* Науковий керівник – д.е.н., професор В.В. Зіновчук

в Республіці Польща є найважливішим інструментом поширення знань та ринкової інформації серед сільськогосподарських товаровиробників та сільського населення. Однією з актуальних проблем розвитку сільського господарства України є відсутність відповідного повноцінного інформаційно-консультативного забезпечення сільгоспвиробника, і тому доцільним буде вивчення досвіду функціонування дорадчої служби в Республіці Польща.

### **Аналіз останніх досліджень та постановка завдання**

Проблемам створення і функціонування дорадчих служб приділено значну увагу в працях відомих вітчизняних науковців – О.М. Бородіної, В.В. Зіновчука, О.В. Крисального, М.Ф. Кропивка, І.М. Криворучка, Н.М. Куцмус, П.Т. Саблука, О.М. Шпичака та ін. Вони розкривають теоретичні аспекти дорадництва та аналізують їх фундаментальні основи. В їхні працях висвітлено різні питання розвитку та функціонування дорадчої діяльності. Слід зазначити, що всі вони наголошують на важливості цієї діяльності, особливо коли сільське господарство перебуває в занепаді.

На наш погляд, значної уваги заслуговує вивчення досвіду функціонування дорадчої служби в Республіці Польща, яка є основною консультаційною організацією, на основі цього досвіду можлива розробка відповідних рекомендацій щодо побудови ефективної системи дорадництва в Україні. Незважаючи на значні напрацювання як у теоретичних, так і в методологічних засадах цього дослідження, досі немає чітких концептуальних підходів до трактування та оцінки діяльності дорадчої служби, що й робить дану тему актуальною у вивченні. Враховуючи досягнення вітчизняних науковців з даного питання, доцільним вбачається дослідження розвитку дорадчої служби в Республіці Польща та її впливу на розвиток сільських територій і сільського господарства. Метою дослідження є узагальнення застосування досвіду функціонування дорадництва в Республіці Польща для побудови ефективної національної мережі дорадчих служб, що стимулюватиме розвиток сільського господарства.

### **Об'єкти та методика досліджень**

Об'єктом дослідження є процес становлення і функціонування дорадчої служби в Республіці Польща. Вивчення даного питання ґрунтується на використанні специфічних методів і прийомів економічного дослідження. Основою дослідження є діалектичний метод пізнання, системний підхід до вивчення процесів, що відбуваються у сфері функціонування аграрного сектору економіки. Абстрактно-логічний метод використано при обґрунтуванні доцільності формування стратегічних цілей діяльності дорадчої служби; монографічний – при дослідженні розвитку дорадчої служби на прикладі Поморського осередку сільськогосподарського дорадництва в Гданську, що має свій відділ у Старому Полі.

### Результати досліджень

Сільське господарство Республіки Польща завжди відрізнялося від інших соціалістичних країн значною часткою недержавного сектора. В європейському регіоні Польща посідає помітне місце за виробництвом картоплі, льону, ягід, молока, тютюну, зерна, м'яса, цукрових буряків. Найважливішими сільськогосподарськими культурами є жито, картопля та цукрові буряки. На північному сході поширене вирощування льону, з якого виробляють лляні тканини, що експортуються. Складною проблемою сільського господарства Республіки Польща є недостатній розвиток кормової бази для тваринництва. Незважаючи на те, що на корм худобі використовується 60 % врожаю картоплі, 55 % збору зернових, країна імпортує значну кількість концентрованих кормів. Тваринництво спеціалізується на розведенні великої рогатої худоби та свиней. На північному сході та у Карпатах вирощують м'ясо-вовняні породи овець. Найвищу товарність і високий рівень механізації мають центральні й західні райони, а найменшу – сільське господарство південного сходу.

Площа сільськогосподарських угідь Республіки Польща перевищує 16 млн га. Сільські території складають 93,2 % площі країни. Сільське населення становить 38,8 % від усього населення, тобто 14,8 млн чол. Головна частина сільськогосподарських угідь країни сьогодні розподілена між 3 млн приватних фермерських господарств, площа яких у середньому не перевищує 7 га (від 2,5 га в південних передгірних регіонах до 16,9 га в північних та західних рівнинних регіонах). Сільськогосподарське виробництво характеризується високим рівнем технології й агротехніки, що досягається за рахунок вчасного застосування найновіших розробок у цій галузі, високого ступеня механізації та автоматизації робіт.

У нинішніх умовах для успішної діяльності аграрних підприємств важливе значення має наявність ефективної системи сільськогосподарського дорадництва. Це пояснюється такими причинами, як: відсутність досвіду роботи та неготовність до прийняття управлінських рішень в умовах ринкової економіки, скорочення кількості кваліфікованих спеціалістів, залучених до сільськогосподарського виробництва, необізнаність у сучасних основах ведення сільського господарства, наукових досягненнях у цій галузі тощо. Все перелічене визначає потребу в розвитку таких напрямів дорадчих послуг для сільгоспідприємств, як економіка, організація та управління господарствами, забезпечення якості продукції, технологія виробництва та діяльності на аграрному ринку, відповідних їм пріоритетів та завдань [2].

Розмежування дорадчих послуг, що надаються сільському населенню та сільськогосподарським підприємствам, сприятиме їх більшому соціально-економічному ефекту. Для його отримання обов'язковим є виконання принципів:

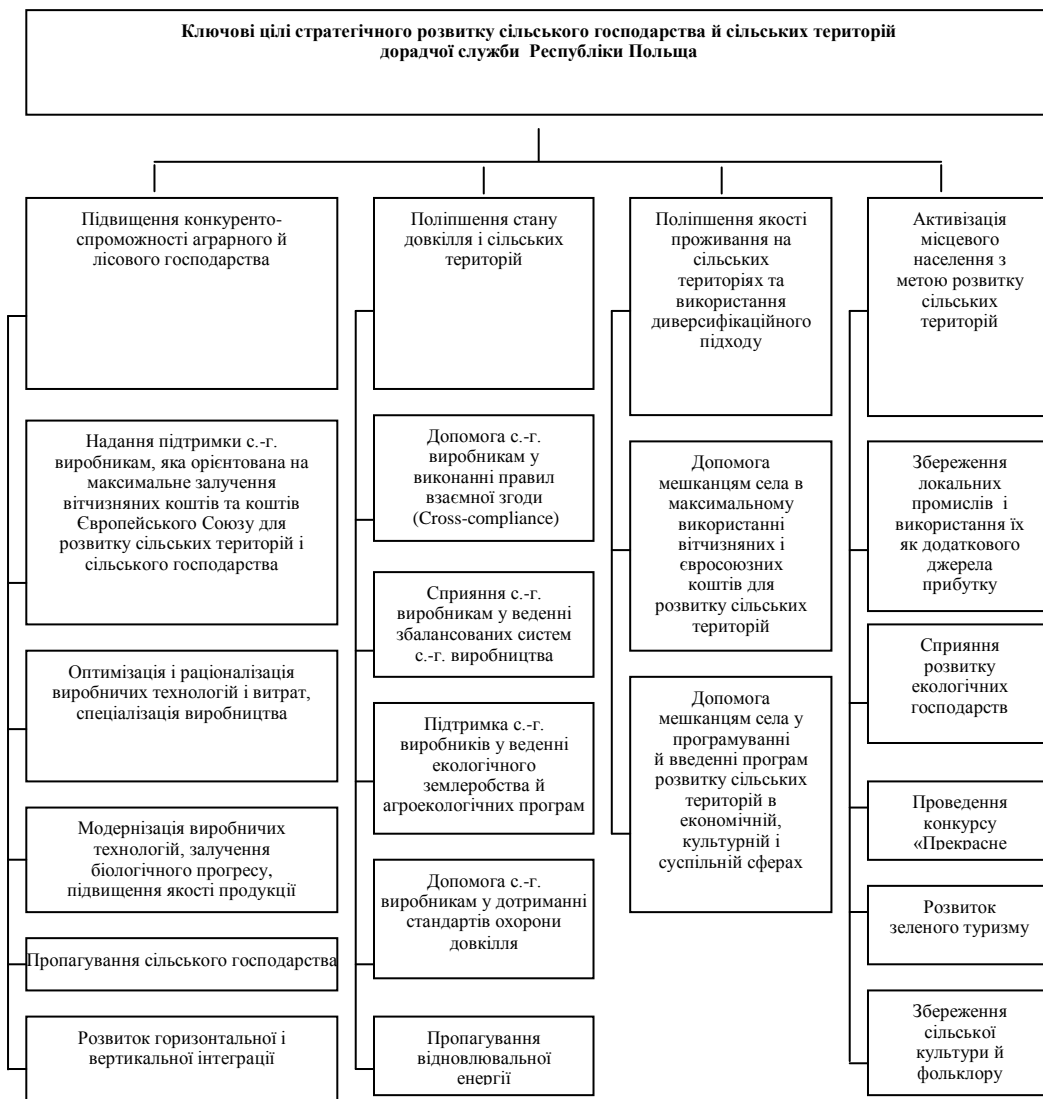
- дослідження та виконання очікувань від роботи дорадчих служб з боку сільських мешканців, сільгоспідприємств та органів управління;

- постійне освітнє вдосконалення дорадників до змінюваних умов та потреб сільського господарства;
- розширення мережі та технічних можливостей дорадчих служб;
- пристосування методології дорадчої діяльності до потреб селян та завдань чинної аграрної політики;
- фінансове забезпечення стабільної діяльності дорадчих служб та мотивації роботи дорадників.

У становленні сільськогосподарської дорадчої діяльності необхідно підкреслити значення самих селян та сільськогосподарських виробників у розгортанні цього процесу. Це пояснюється тим, що діяльність дорадчих служб повинна здійснюватися у відповідь на ініціативу користувачів їхніми послугами, розвиватися тими ж темпами, що й попит на них. Тому нині першочерговим завданням є не тільки і не стільки розвиток самих дорадчих служб, скільки пропагування переваг та можливостей, які виникають у результаті співпраці з ними. Інструментом реалізації є розробка та поширення соціальної реклами, з якої селяни зможуть дізнатися про місце розташування найближчої дорадчої організації, спектр послуг та умови їх отримання тощо [8].

На сучасному етапі розвитку сільського господарства доведенням безпосередньо до фермерів найновіших розробок, наданням інформаційно-консультативних послуг займається основна в Республіці Польща консультативна організація – дорадча служба. Становлення дорадчої служби в державі було зумовлено чітким розумінням того, що ефективне функціонування сільського господарства неможливе без існування такої структури, яка за допомогою специфічних засобів індивідуального консультування, навчання, забезпечення інформацією допомагала б сільськогосподарському виробнику у вирішенні основних виробничих питань.

Метою діяльності сільськогосподарської дорадчої служби Республіки Польща є поширення та впровадження у виробництво сучасних досягнень науки, техніки й технологій, надання сільськогосподарським товаровиробникам і сільському населенню дорадчих послуг з питань менеджменту, маркетингу, застосування сучасних технологій, підвищення рівня знань та вдосконалення практичних навичок прибуткового господарювання. Разом з тим, особливість діяльності дорадчих служб на сучасному етапі полягає у вирішенні не лише цих проблем. У першу чергу, мова йде про створення ефективної інфраструктури аграрного ринку, формування дієвої маркетингової мережі збуту сільськогосподарської продукції від товаровиробника до споживача [10].



**Рис. 1. Ключові цілі стратегічного розвитку сільського господарства й сільських територій дорадчої служби Республіки Польща**

*Джерело:* розроблено за матеріалами конференції с.-г. консультаційних служб центрально-східної Європи «Актуальні проблеми у сільському господарстві і в сільській місцевості».

Система сільськогосподарського дорадництва в Республіці Польща має багатолітню історію, проте правові норми були введені лише з прийняттям

Закону «Про суб'єкти сільськогосподарського дорадництва» від 22 жовтня 2004 р. Згідно з чинним законодавством, в країні функціонує 16 воєводських (обласних) осередків дорадчої служби, які підпорядковуються воєводі, а також сільськогосподарський дорадчий центр, який є державною юридичною особою та підпорядковується Міністерству сільського господарства і розвитку села. У 2009 р. були внесені зміни до закону, яким передбачено, що обласні осередки дорадчої служби стали муніципальними юридичними особами та підпорядковуються компетентним органам місцевого самоврядування воєводства. Вони надають інформаційно-консультативні послуги та реалізують проекти загальнодержавного масштабу.

У процесі багаторічної діяльності дорадчою службою Республіки Польща було сформовано ключові цілі розвитку сільського господарства та сільських територій. На етапі становлення сприятливого підприємницького середовища в сільському господарстві найважливішим пріоритетом розвитку дорадчої служби в Республіці Польща є допомога в адаптації фермерських господарств до потреб взаємної згоди (cross-compliance). Це означає господарювання з урахуванням потреб охорони навколишнього середовища, продовольчої безпеки, правильного утримання і вирощування сільськогосподарських тварин.

Європейський Союз у Розпорядженні 73/2009 і 1698 від 2005 р. зобов'язав усі країни-члени забезпечити сільськогосподарським консультуванням сільгоспвиробників в області виконання потреб взаємної згоди (cross-compliance). Допомога в цій області може бути профінансована за рахунок коштів Євросоюзу в рамках програм «Використання консультаційних послуг фермерами і власниками лісів», «Розвитку сільських територій на 2007–2013 роки». Відповідно до цієї ініціативи фермери мають сплачувати 20 % вартості послуг, а решта покривається за рахунок фондів ЄС [7].

Усе важливішими стають завдання, пов'язані з конкуренцією на глобальних ринках. В цьому контексті з метою підвищення конкурентоспроможності сільськогосподарської продукції фермер потребує інформації про нові технології в рослинництві й тваринництві, маркетинг. Як показує досвід, польські фермери очікують об'єктивного, неупередженого технологічного консультування, достовірної інформації про новітні досягнення науки та техніки. Важливим завданням для польської дорадчої служби є навчання фермерів основам бухгалтерського обліку, а також допомога в диверсифікації доходів і пошуку альтернативних джерел енергії.

### **Висновки та перспективи подальших досліджень**

Виходячи з результатів проведених досліджень, можна зробити висновок, що на сучасному етапі розвитку інформаційно-консультативних процесів у Республіці Польща дорадча служба є найважливішим інструментом поширення знань та ринкової інформації серед сільськогосподарських товаровиробників та

сільського населення. Рівень організації дорадництва в Республіці Польща досить високий, що дозволяє надавати їй суспільно корисні, й індивідуальні послуги. Ефективна реалізація стратегічних цілей дорадчою службою дозволяє стверджувати доцільність її діяльності та можливість її подальшого прогресивного розвитку.

Діяльність дорадчої служби Республіки Польща орієнтована на розвиток сільських територій, підвищення конкурентоспроможності сільського господарства, поліпшення стану довкілля і є необхідним елементом прогресивного розвитку національної економіки. Реалізація таких стратегічних напрямів дає змогу сільському господарству Республіки Польща займати передові позиції не тільки в Європейському Союзі, але й у світі в цілому.

В Україні національна мережа дорадчих служб працює неефективно, що пояснюється такими причинами, як: відсутність досвіду роботи та неготовність до прийняття управлінських рішень в умовах ринкової економіки, скорочення кількості кваліфікованих спеціалістів, залучених до сільськогосподарського виробництва, необізнаність у сучасних основах ведення сільського господарства, наукових досягненнях у цій галузі тощо. Потрібно враховувати те, що сучасний стан сільського господарства та села потребує дотримання таких пріоритетів, як: підтримка реструктуризації, модернізації та розвитку сільського господарства; реагування на зміни в соціальному, економічному, культурному розвитку сільських територій; розширення мережі та вдосконалення дорадчої діяльності, ефективності співпраці з селянами та сільгоспідприємствами з метою реалізації цілей аграрної політики щодо села та сільського господарства; сприяння розвитку підприємництва та диверсифікації на селі; підтримка соціального розвитку села. Формування мережі сільськогосподарських дорадчих служб в Україні є пріоритетним напрямком державної аграрної політики, і тому польський досвід функціонування дорадчої служби буде дуже корисним та необхідним для побудови дієвої системи дорадництва в Україні.

Перспективи подальших досліджень полягають у вирішенні питань розвитку таких напрямів дорадчих послуг для сільгоспідприємств, як економіка, організація та управління господарствами, забезпечення якості продукції, технологія виробництва та діяльності на аграрному ринку.

### Література

1. Галич О.А. Сільськогосподарське дорадництво: навч. посіб. / О.А. Галич, О.О. Сосновська. – К.: ЦУЛ, 2007. – 368 с.
2. Бородіна О.М. Сільськогосподарське дорадництво та проблеми його кадрового забезпечення / О.М. Бородіна. – К.: Інститут аграрної економіки, 2001. – 72 с.
3. Бородіна О.М. До кадрового забезпечення аграрної реформи / О.М. Бородіна // Економіка АПК. – 1995. – № 2. – С. 66–69.

4. *Кропивко М.Ф.* Інформаційна система як фактор забезпечення життєдіяльності сільськогосподарських товаровиробників в ринкових умовах / *М.Ф. Кропивко* // Економіка АПК. – 1999. – № 1. – С. 124–128.
5. *Юрчишин В.В.* Аграрна реформа і розв’язання невідкладних проблем кадрової політики / *В.В. Юрчишин, О.М. Бородіна* // Економіка АПК. – 1995. – № 8. – С. 63–68.
6. *Юрчишин В.В.* Деякі методологічні засади кадрового забезпечення управління сільськогосподарськими підприємствами / *В.В. Юрчишин, О.М. Бородіна* // Економіка АПК. – 1995. – № 8. – С. 48–56.
7. *Гайдачук А.* Вплив сільськогосподарського дорадництва на розвиток сільських територій і сільського господарства на прикладі Поморського осередка сільськогосподарського дорадництва: доп. / *А. Гайдачук* // Проект: 880/2009/AD – Крим. Економічно-самоврядні реформи у сільських територіях Криму з використанням європейських стандартів. – Старе Поле, 2009.
8. Посібник для сільськогосподарських дорадників / [В. Баранська, З. Бісграм, М. Гренда та ін.]; пер. з пол. Б. Маєр. – Старе Поле, 2005. – 325 с.
9. Актуальные проблемы в сельском хозяйстве и в сельской местности – самоуправление, конкурентоспособность, качество: материалы конф. с.-х. консультационных служб Центрально-Восточной Европы, Крым – Симферополь, декабрь 2009 г. – Симферополь, 2009. – 108 с.
10. *Kiersz Zygmunt.* 50 LAT W SLUZBIE DORADZTWA. / *Kiersz Zygmunt, Hajdaczuk Antoni.* – STARE POLE, 2002. – 287 s.