

УДК 338.43:338.512:663/635

**А.А. Нечипорук**

к.е.н.

**Н.А. Рибачук**

Поліський зональний науково-дослідний центр продуктивності АПК

## **ФОРМУВАННЯ ІНСТИТУЦІОНАЛЬНОГО СЕРЕДОВИЩА СИСТЕМИ НОРМ І НОРМАТИВІВ У РОСЛИНИЦТВІ**

*Викладено основні принципи формування інституціонального середовища системи норм і нормативів (далі НіН) живої та уречевленої праці в сільському господарстві на прикладі рослинництва як багаторівневої ієрархічної структури в контексті використання сучасних інформаційних технологій.*

### **Постановка проблеми**

Сільське господарство зазнає збитків не лише через природні чинники, а й через недосконалість інституціонального середовища економічної системи. Існують певні фактори, які заважають повноцінному застосуванню норм і нормативів у процесі організації нормування праці. До них належать деструктивні процеси в інституціональному середовищі нормативного забезпечення, зокрема відсторонення від сільськогосподарського виробництва та управління ним нормувальної служби. Протягом останніх десятиріч відбулися значні скорочення штатних посад економістів та нормувальників на всіх рівнях – від господарств до Головних управлінь агропромислового розвитку облдержадміністрацій. Низький рівень ділової культури, юридичної обізнаності, поінформованості керівників підприємств зумовлюють неадекватні витрати (у т. ч. трансакційні), що збільшує собівартість виробництва сільськогосподарської продукції.

### **Аналіз останніх досліджень та постановка завдання**

Викликані повною деструкцією або недосконалістю існуючого інституціонального середовища проблеми використання системи норм і нормативів у сільському господарстві досліджувалися багатьма науковцями: В.В. Вітвіцьким, В.В. Гаркавим, Б.М. Генкіним, І.Г. Кириленком, Р.А. Коренченком, Д.С. Львовим, О.М. Третьяком, О.Г. Шпикуляком та ін. У їхніх працях висвітлено роль інституціонального забезпечення сільського господарства в різних його галузях, а саме: інституціональні проблеми, що виникають у процесі виробничої та соціальної діяльності сільськогосподарських підприємств, аспекти регулювання та формування аграрного ринку, в т. ч. і внутрішнього, торгівлі сільськогосподарською продукцією тощо. В будь-якому випадку інституціональні проблеми, що набувають особливого значення в умовах становлення ринкової економіки, вимагають нового системного підходу.

### **Об'єкт та методика досліджень**

Об'єктом дослідження є процес формування інституціонального середовища системи норм і нормативів живої та уречевленої праці в сільському господарстві на прикладі рослинництва, а також виявлення системних взаємозв'язків і взаємозалежностей її окремих елементів, що визначають кількісні та якісні зміни в сільськогосподарському виробництві. Дослідження базується на *діалектичному* методі пізнання з використанням *системного* підходу до вивчення економічних процесів і явищ.

За допомогою *абстрактно-логічного методу* сформульована гіпотеза зростання важливості інституціонального середовища системи НІН живої та уречевленої праці в сільському господарстві, визначено її складові елементи, досліджено їхнє функціональне призначення. Збір емпіричних даних про стан нормування праці здійснено за *методом соціометричних опитувань*. Для визначення доцільності створення нормативно-консультаційного відділу використано *розрахунково-конструктивний метод* дослідження.

### **Результати досліджень**

Планувати сільськогосподарське виробництво згідно з організаційно-технологічними умовами господарства, готувати робочі місця відповідно до науково обґрунтованих норм та нормативів, контролювати їх виконання може тільки фахівець відповідної кваліфікації. Вивчення стану організації нормування праці в Поліському регіоні також підтверджує негативну динаміку чисельності працівників економічної служби. З 2001 по 2008 р. їх кількість зменшилася на 60 %. Наприклад, якщо в 2001 р. в Житомирській обл. в середньому на одному сільськогосподарському підприємстві працювало 3–4 фахівці економічного профілю (залежно від розмірів господарства), то в 2007 р. цей показник скоротився до 0,5 чол. Зокрема, у сільськогосподарських підприємствах, де в процесі даного дослідження вивчалась організація нормування праці, функції головного економіста підприємства, економіста з оплати праці, нормувальника виконувала одна особа – головний бухгалтер господарства [3, с. 211].

Однак забезпеченість підприємств кваліфікованими фахівцями економічної служби ще не вказує на володіння ними питаннями з нормування праці. Більшість з них не має професійних навичок для самостійного кваліфікованого вирішування проблем з нормування праці. А ринкова трансформації аграрного сектора вимагає глибоких і різнобічних знань з організації нормування праці, що особливо стосується спеціалістів вищої ланки [1, с. 79–82; 4, с. 44–45].

Аналогічний стан справ – із фахівцями інших професій. Згідно з даними соціометричного опитування, майже 72 % фахівців із загальної їх чисельності (переважна більшість з яких бригадири та інженери) недостатньо володіють основами економічних знань [2, с. 46]. Звідси можна зробити висновок, що ігнорування принципів нормування праці відбувається через відсутність

відповідних вимог у посадових інструкціях, низький рівень основ економічних знань, недооцінку нормування, його ролі в організації процесу виробництва. Причина цього – вилучення навчальних дисциплін з наукової організації праці та її нормування з програм вищих та середніх навчальних закладів аграрного спрямування. Нині також відсутня належна організація підвищення кваліфікації фахівців економічної служби сільськогосподарських підприємств та управліннь агропромислового розвитку, 15 % з яких досягли вже досягли пенсійного віку. Практично відсутня підготовка викладацького складу для навчання студентів нормуванню праці та матеріальних ресурсів. Значно ускладнює нормування відсутність первинної інформації про рівень виконання норм праці та трудомісткості трудових операцій у документації первинного обліку праці через скасування статистичної звітності по праці (форма 4-ПВ та 4-т.пром.) [6, с. 322, 377, 386].

Інституціональне середовище – це взаємодія інституцій, які створюють матриці економічної поведінки та визначають обмеження для господарюючих об'єктів, що формуються в межах тієї чи іншої системи координації господарської діяльності [5, с. 23]. Сучасна економічна література не вбачає різниці між дефініціями “інституціональне середовище” та “інституціональна структура” і розглядає їх як синоніми. Інституціональне середовище розглядається також як сукупність соціальних, політичних, юридичних та економічних правил і норм, які обмежують поведінку людини [5, с. 24]. Це наводить на думку, що інституціональне середовище повинно мати диференційований, ієрархічний та системний характер. Інституціональне середовище поділяється на дві великі групи: неофіційні (неформальні) та офіційні (формальні) інституції [5, с. 7].

Неформальні інституції виникають здебільшого на підґрунті соціальних аспектів, які, в свою чергу, історично базуються на культурних, етичних, етнічних, моральних та інших загальновідомих правилах поведінки, на довірі та інших “неписаних законах”, що діють при виробництві продукції рослинництва. Без перебільшення їх можна назвати сукупністю правил та норм, які дозволені або санкціоновані суспільством.

Неформальні інституціональні структури є визначальними й перспективними в майбутній економічній діяльності людини. Сільськогосподарське виробництво – не виняток, йому як ніякій іншій галузі притаманні риси неофіційного інституціонального впливу. Наприклад, у рослинництві історично відслідковуються незмінні при різних соціально-економічних формаціях моральні традиції – спільна відповідальність за врожай, що найяскравіше виявляється при несприятливих погодних умовах, особиста відповідальність, злагода, єдність спільності інтересів. Конструктивною моральною основою цього є інтуїтивне відчуття спільного захисту своїх інтересів, протистояння небезпеці та ризику (голод, пожежа, повінь тощо).

Ментально переважна більшість працівників сільського господарства цінує природні ресурси, знає ціну хліба, змалку навчені працювати на землі. Їм не притаманна меркантильність навіть при збитковому виробництві та відсутності державної підтримки – дотацій або галузевих гарантій. Дослідження свідчать, що навіть без належної позитивної мотивації до своєї праці, належної оплати, часто при значній її заборгованості вітчизняні аграрії в межах своїх сил підтримують сільськогосподарське виробництво. Це дозволяє зробити висновок, що дія неформального інституціонального впливу на сільське господарство безперечно й очевидна.

Розглянемо детальніше формально-правові, або офіційні, інституціональні обмеження та правила, які, на наше переконання, виникли на неформальних засадах. Вони можуть диференціюватися на соціально-політичні, юридичні, економічні та екологічні. Соціально-політичні інституції діють у суспільстві через формування офіційної політики держави, куди входять численні зовнішні та внутрішні чинники. Результат їх впливу відслідковується через офіційні законодавчі та нормативні акти, обмеження, що регулюють питання компетенції та повноважень державних органів влади та управління, а також законності їх рішень у зовнішній та внутрішній політиці [5, с. 136].

Цікаво виокремити внутрішні політичні чинники, які на даному етапі розвитку суспільства є результатом громадського вибору, а не панівної політичної сили, як у ланцюговій ієрархічній схемі соціалістичних інституцій за радянських часів. Характерною ознакою внутрішніх політичних чинників є те, що вони залежать від створення більшості політичної сили в парламенті та можуть суттєво впливати на діючі або створювати нові інституціональні механізми. Але внутрішні чинники соціально-політичних інституцій через обмежений виборчим законодавством час каденції їхнього впливу можна розглядати як епізодичні, або ситуативні.

Юридичні інституції спрямовані на підтримку законності при впровадженні різних добровільних (добровільне відчуження, придбання, продаж, приватизація, забезпечення контрактних умов для чесної конкуренції тощо) та примусових актів (банкрутство, санації, виконавчі дії після господарських судів тощо) [7, с. 111]. Слід зауважити, що юридичні інституції пронизують і суспільно-політичні, і економічні, і екологічні інституціональні середовища, в структурі яких знаходиться сільськогосподарське виробництво. Це наводить на думку, що інституціональне середовище є просторовою структурою горизонтальної та вертикальної ієрархічної будови. Формальні інституції впливають на виробництво через спеціально створені структури та організації.

Економічні інституції теж заслуговують на увагу, оскільки саме на них базуються виробничі та соціальні відносини та з'ясовується сенс до матеріального відтворення. Їх можна виокремити як такі, що визначають відповідні форми та організації господарчої діяльності людини, за якою

проходить кооперація, інтеграція та поділ праці в процесі виробництва. Всі ці елементи економічних правил потребують науково обґрунтованого нормування.

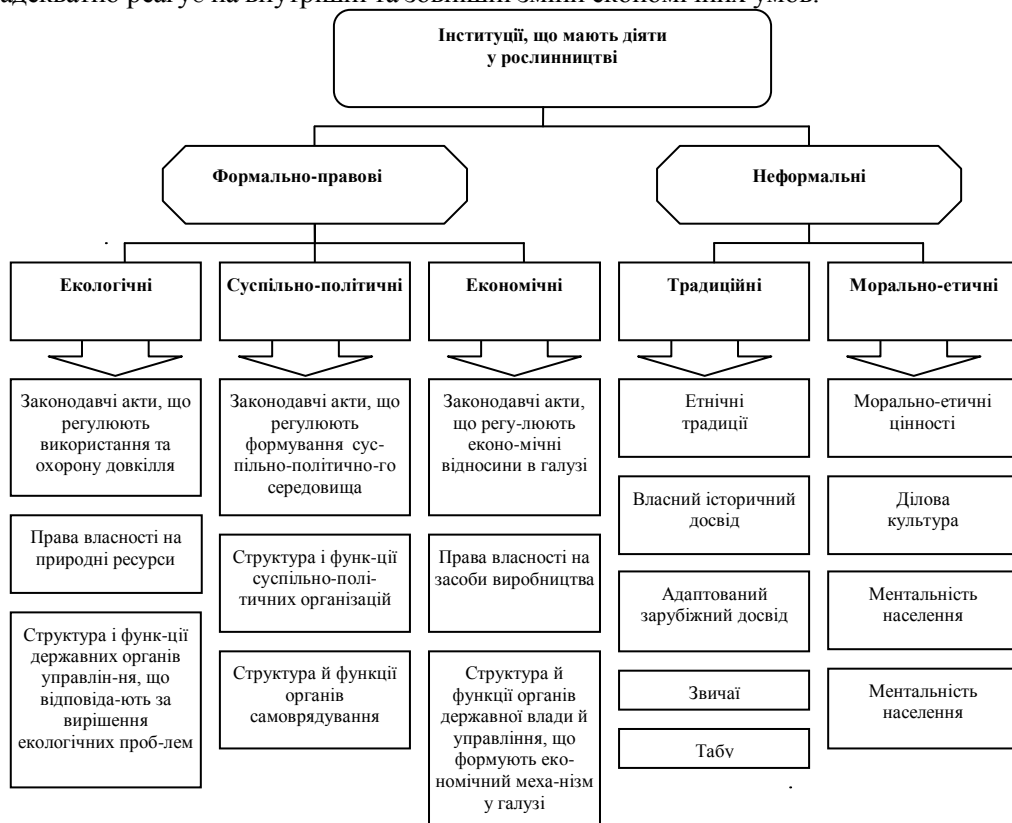
Вплив економічних інституцій можна прослідкувати при визначенні нормативних затрат на одиницю продукції, встановленні нормативних цін, визначенні обмежень при обміні товарів на ринку, квот на ввезення сільськогосподарської продукції з-за кордону, обґрунтуванні строків дії патентів та контрактів [8, с. 4]. Основна передумова цих правил – економічні розрахунки, які передують впровадженню норм і правил у виробництво та сприяють орієнтації відбору ефективних елементів інституціональної структури для впливу на позитивну динаміку метричних показників виробничої діяльності господарств.

Екологічні інституції теж дуже важливі, оскільки можуть суттєво впливати на економічну політику держави. Але їх практична дія на даному етапі розвитку сільського господарства незадовільна, що негативно впливає на всі політичні аспекти, в т. ч. і в агропромисловому виробництві [4, с. 140]. Екологічне законодавство України формується нормами, що використовуються для обґрунтування законності заходів щодо запобігання або усунення екологічних проблем [4, с. 138]. Але, насамперед, необхідно з'ясувати, наскільки ці норми та законодавча база адекватні економічній політиці та наскільки глибоко економічна політика АПК відображена в чинних законодавчих актах.

Багато законодавчих ініціатив з екологічних проблем протягом 1991–2005 рр., на жаль, не знайшло підтримки в своєму подальшому розвитку та реалізації [4, с. 140]. Це відбувається всупереч ст. 16 Конституції України, де задекларовані обов'язки держави із забезпечення екологічної безпеки й підтримки рівноваги на території України та подолання наслідків Чорнобильської катастрофи. На підставі цього можна стверджувати, що формування екологічної політики продовжує відбуватися стихійно, під впливом кон'юнктурних та політичних інтересів, а вирішення екологічних проблем залишається осторонь соціально-економічних процесів (рис. 1).

Аналіз функціональних зв'язків інституціонального середовища рослинництва був би недостатнім без вивчення взаємовпливів та взаємодій, які неодмінно виникають при функціонуванні будь-якого інституціонального середовища, в т. ч. і рослинництва. Ними можуть бути: 1) взаємодія господарюючих об'єктів чи суб'єктів з інституціями; 2) взаємодія інституціональних рішень та угод між собою; 3) вплив інституціональних рішень на інституціональне середовище; 4) вплив інституціональних рішень на індивідуальну поведінку господарюючих об'єктів чи суб'єктів; 5) вплив на інституціональне середовище. Вищезначені функціональні зв'язки вказують на існування *ієрархічної структури інституціонального середовища* нормування праці, яку можливо розглядати як систему, тому що вона: 1) представлена сукупністю функціонально пов'язаних елементів, має вхід – потребу в нормативній інформації або фахівцях, які цю інформацію можуть надати, та

вихід – юридичне оформлення цієї інформації у вигляді норм, контрактів, угод тощо; 2) підтримує зв'язки між сукупністю елементів, що підлягають формалізації (за допомогою математичних методів, символів, знаків тощо); 3) швидко й адекватно реагує на внутрішні та зовнішні зміни економічних умов.



**Рис. 1. Класифікація інституцій, які мають діяти в галузі рослинництва**

*Джерело:* власні дослідження.

Вертикальна ієрархія інституціонального середовища системи нормування передбачає існування різних рівнів субординації цієї системи, на кожному з яких є свої загальноприйняті правила або принципи, що регулюють та коригують відповідні дії виконавців. Формування цих вимог стосується усіх структурних елементів певного рівня вертикальної ієрархії, що має бути легітимним та економічно доцільним.

Інтерпретуючи цю методологічну позицію у контексті даного дослідження, слід зазначити, що системне бачення функціонування НІН у рослинництві стає особливо актуальним в умовах зростання ролі нормування уречевленої праці, що

має логічне завершення у вигляді розрахунку нормативної собівартості продукції. Цей розрахунок для новітніх, інноваційноємних технологій вирощування сільськогосподарських культур, його апробація у виробничих умовах, конструктивне узгодження нормативної документації (тобто науково-технічної продукції) з різними формально-правовими інституціями (а за певних обставин і з неформальними інституціями) з метою пришвидшеного впровадження у виробництво сприяють посиленню гнучкості та підвищенню оперативності нормування як фундаментальних передумов забезпечення його системності [9, с. 114].

Важливим елементом інституціонального середовища є його інформаційне забезпечення. За сучасних умов його не можна визнати досконалим через низьку якість інформації (недостатність, нерелевантність, несвочасність, недостовірність тощо), що лімітує можливість ефективного використання наявних ресурсів, ускладнює укладення вигідних угод та контрактів, унеможлиблює скорочення транзакційних витрат. Досить часто через інформаційну необізнаність або недостовірність відповідної інформації господарюючий суб'єкт неспроможний захистити свої інтереси в органах правосуддя.

Інформаційне забезпечення має особливе значення для посилення системності НІН у рослинництві. Це пояснюється відсутністю нормативної документації: 1) на нову сільськогосподарську техніку вітчизняного та іноземного виробництва щодо обґрунтування нормативів чисельності обслуговуючого персоналу, норм виробітку та витрат пального; 2) щодо застосування зазначеної техніки в технологічній схемі вітчизняного землеробства, оскільки її потужність дозволяє сумістити декілька агрозаходів за один прохід агрегату; 3) для технічного обслуговування, ремонту цієї техніки з відрядною та погодинною оплатою працівників.

Ринкові умови вимагають комерціалізації існуючих та створення нових, спеціалізованих інформаційно-нормативних структур, що повинні стати координаційними центрами технологічного оновлення виробництва та компенсувати зменшення державного регламентування нормативної діяльності. Організація розповсюдження на ринкових засадах інформації з нормування має акумулювати інтелектуально-інформаційні ресурси наукових установ, навчальних закладів, громадських організацій, приватних консалтингових структур та дорадчих служб, органів виконавчої влади та місцевого самоврядування, бути спрямованою на конкретні запити господарюючих суб'єктів.

Особливістю сучасного етапу формування інформаційного забезпечення аграрного сектора, зокрема його нормативного поля, є становлення аграрних дорадчих служб. Вони створюються з метою інформаційно-правової підтримки

переважно дрібних сільськогосподарських товаровиробників усіх форм власності та покликані давати відповідь щодо можливості вирішення широкого спектра технологічних, економічних, екологічних, правових та інших проблем. Проте до їхньої компетенції не входять питання з нормування живої та уречевленої праці, розрахунку нормативної собівартості продукції, економічного моделювання різних технологічних і організаційних варіантів та умов виробництва. З огляду на це доцільним вважається створення на базі зональних і регіональних науково-дослідних центрів продуктивності нормативно-інформаційних секторів, які б виконували дорадчі функції з нормування праці.

Нормативно-дослідна мережа України функціонує відповідно до програми науково-дослідних робіт, ухваленої Міністерством аграрної політики. Договірна тематика, завданням якої є надання методичних послуг господарюючим суб'єктам, вкрай обмежена. Для повноцінного забезпечення виробників сільськогосподарської продукції усіх областей Поліського регіону консалтинговими послугами необхідно відповідну кількість фахівців звільнити від виконання плану науково-дослідних робіт, що неможливо через автоматичне збільшення навантаження на інших фахівців галузевих відділів. У такому випадку доцільно створити окрему структурну одиницю науково-дослідного центру – нормативно-інформаційний сектор, діяльність якого буде охоплювати всі сфери сільськогосподарського виробництва. Робота сектора буде спрямована на максимальне задоволення потреб суб'єктів господарювання (головним чином, сільськогосподарських підприємств), що звертаються з приводу консультації або надання послуг, консультацій тощо та створення науково-технічної продукції. За кількістю зафіксованих звернень, які регулярно надходять до обласних НДЦ продуктивності АПК, можливо розрахувати очікувану кількість запитів, прогноз грошових надходжень від виконаної роботи, видатки на оплату праці фахівцям консультаційного сектора та господарські видатки (табл. 1).

Функціональні обов'язки працівників сектора передбачають: 1) збір вихідних даних (проведення паспортизації умов виробництва та фотохронометражних досліджень); 2) систематизацію й обробку даних; 3) розрахунок необхідних нормативних матеріалів (норм виробітку та нормативів витрат живої та уречевленої праці, розрахунок нормативної собівартості вирощування сільськогосподарських культур з моделюванням різних технологічних умов та рівнів забезпечення енергоресурсами, штатної чисельності керівників, спеціалістів та фахівців, нормативної чисельності обслуговування для нових технологічних операцій, нормативної енергоємності робіт на вирощування сільськогосподарських культур, систематизацію та



класифікацію трудових операцій тощо); 4) перевірку та погодження розрахунків науково-дослідним інститутом продуктивності АПК та профспілковими інституціями, опосередкування даних для внесення до серверного реєстру банку даних – “бази знань”; 5) апробацію нових нормативних матеріалів у виробничих умовах; 6) впровадження нових нормативних документів у виробництво.

**Таблиця 1. Обґрунтування видатків на утримання нормативно-консультаційного відділу Поліського зонального НДЦ продуктивності АПК**

Штатна посада	Чисельність, чол.	Очікувана кількість запитів на послуги, шт.			Видатки на діяльність відділу, тис. грн.					
		НОН	паспортизації умов виробництва	Кшториси варіантів технології	оплата праці	відрядні	накладні витрати	утримання приміщень та їх оснащення	інші	всього видатків
Завідувач сектора	1	19	16	38	30,0	4,0	2,5	3,8	10,1	50,3
Науковий співробітник	1	24	18	44	22,6	3,2	1,9	3,8	7,9	39,4
Молодший науковий співробітник	3	72	54	132	51,9	9,6	4,6	11,4	19,4	96,8
Фахівець I категорії	2	48	36	88	25,4	6,4	2,4	7,6	10,4	52,2
Всього	7	163	124	302	129,9	23,2	11,4	26,6	47,7	238,7
Структура видатків, %	×	×	×	×	54,4	9,7	4,8	11,1	20,0	100,0

*Джерело:* власні дослідження.

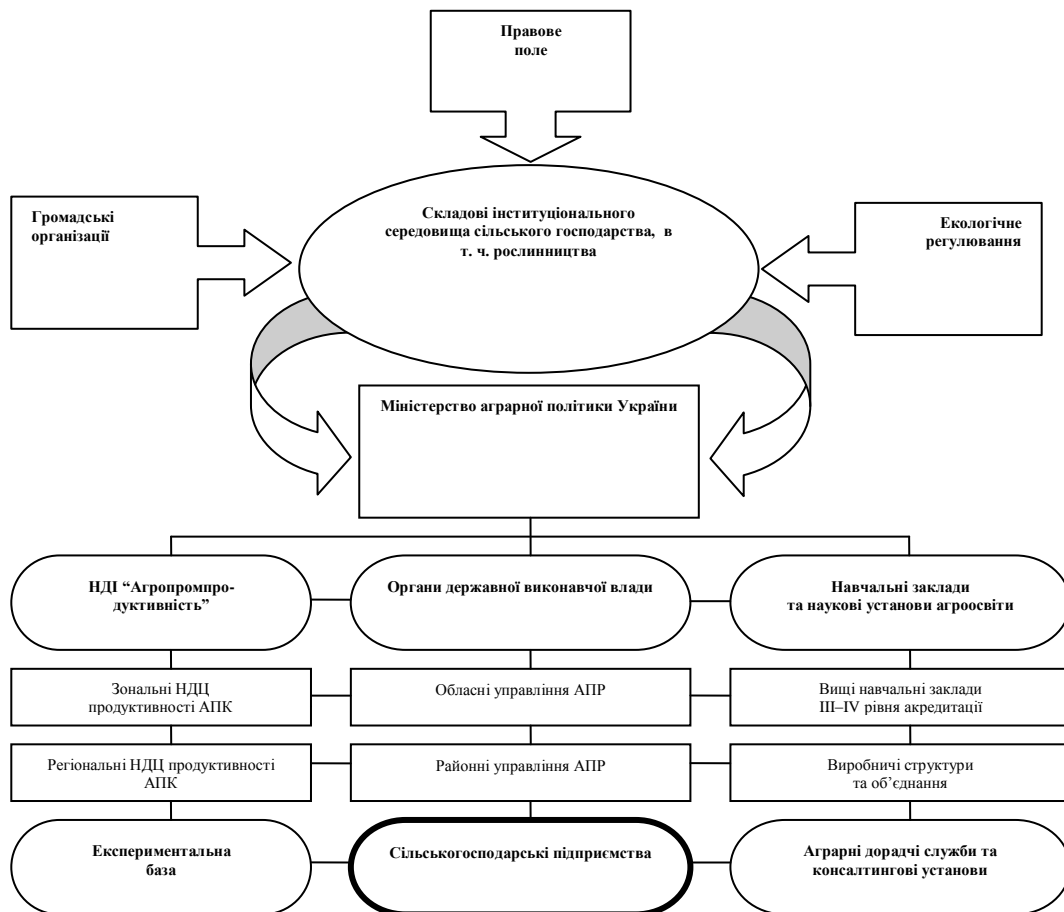
При координації роботи з обласними дорадчими службами, навчальними закладами, науковими установами ефект від проведеної роботи даного сектора буде суттєвим.

Отже, організаційна структура й механізм діяльності інституціонального середовища сільськогосподарського виробництва мають враховувати оптимізацію зон діяльності та максимальне задоволення потреб господарюючих суб'єктів. Усі структурні елементи даної багаторівневої системи мають перебувати в нормативно-правовому полі. Для цього їх робота має коригуватися юридичними, екологічними та профспілковими інституціями. Це перший рівень інституціонального середовища рослинництва, а саме: а) юридичні елементи структури відповідатимуть за правові аспекти діяльності; б) екологічні інституції запобігатимуть спричиненню додаткового тиску на екологічну систему природного середовища регіону, сприятимуть асиміляційній єдності відтворювальних можливостей природно-ресурсного

потенціалу; в) громадські організації контролюватимуть діяльність інституціонального середовища щодо їх відповідності галузевим угодам та гарантіям (зміни до тарифної сітки, збільшення мінімальної заробітної платні, тривалість робочого дня, шкідливість умов роботи тощо). Другим рівнем формування інституціонального середовища є організаційні структури Мінагрополітики України, які, згідно з вертикальним вектором свого впливу, координуватимуть інституціональне середовище свого відомства, до якого входять: 1) головні управління агропромислового розвитку облдержадміністрацій; 2) вищі навчальні заклади сільськогосподарського спрямування усіх рівнів акредитації, а також мережа професійної підготовки трудового потенціалу села; 3) Український науково-дослідний інститут продуктивності АПК, інші наукові установи та дослідні центри національного й регіонального рівнів, митниця, карантинна, насіннева інспекція тощо. Окрім цього, другому рівню відповідають державні статистичні органи, без яких неможливо відслідкувати позитивність економічних зрушень. Третім рівнем є обласні дорадчі служби, консалтингові та інформаційні структури, обласні науково-дослідні центри продуктивності з галузевими нормативно-інформаційними секторами, обласні управління державної статистики. Четвертий рівень відповідає районним управлінням агропромислового розвитку, районним філіям обласних дорадчих служб, районним управлінням державної статистики, економічним службам виробничих структур та об'єднань, сільськогосподарським підприємствам різних форм власності (рис. 2).

Функціонування інфраструктури інституціонального середовища системи НіН сільського господарства має спрямовуватися на досягнення пріоритетів та задоволення ринкових вимог і майбутніх інтересів сільськогосподарських товаровиробників. Зокрема, це стосується: 1) зв'язку сфери виробництва з науковими установами та навчальними закладами в розробці рекомендацій щодо надання послуг у створенні науково-технічної продукції; 2) соціологічних обстежень та соціометричних замірів потреб сільгосптоваровиробників з метою визначення обсягів зазначених вимог; 3) збору, систематизації, узагальнення, розповсюдження юридичної, нормативно-економічної та маркетингової інформації для впровадження її у виробництво; 4) навчання, підготовки й підвищення кваліфікації керівників та фахівців економічних служб підприємств для вивчення передових методів ефективного ведення сільськогосподарського виробництва в ринкових умовах. Слід зазначити, що освіті відводиться особлива роль, оскільки для неї необхідні висококваліфіковані науково-педагогічні працівники, які комплексно володіють питаннями технологічного, економічного, юридичного характеру, а також основами психології, ділової етики та організаційної культури і, звичайно, нормування. Важливість знань з нормування в інституціональній структурі логічно впливає з основного

принципу функціонування економіки – ефективного використання обмежених ресурсів, які потребують для цього нормативного визначення: у нормуванні живої та уречевленої праці.



**Рис. 2. Інституціональне середовище системи норм і нормативів у рослинництві**

*Джерело:* власні дослідження.

Ще одним методологічно важливим моментом є відновлення статистичної звітності з праці. Це сприятиме проведенню аналізу прогресивності норм виробітку, відслідкуванню резервів ефективного використання трудових ресурсів як наскрізного лейтмотиву багатьох економічних розрахунків. Відсутність відповідної статистичної звітності унеможливує існування конструктивізму в обґрунтуванні можливостей підвищення продуктивності аграрного сектора

взагалі та продуктивності праці зокрема. Без конкретного емпіричного матеріалу нормувальна служба змушена використовувати похідні дані (прямі, непрямі витрати та ін.), що призводить до невиправданого послаблення, а зрештою, і до можливої втрати такого дієвого методу управління виробництвом, як нормування. Для попередження розвитку негативного сценарію слід повніше враховувати системну дію інституціонального середовища, особливо під час впровадження новітніх норм і нормативів у виробництво. Це можливо завдяки дотриманню організаційного порядку, який запропоновано на рисунку 3.

Однак слід зазначити, що будь-яка розрахована норма виробітку вважається тимчасовою. Лише при опосередкуванні її з іншими, подібними за видами робіт та технологічними умовами, вона (норма виробітку) вважається типовою. Для опосередкування використовується електронний банк нормативних даних (бази знань), що знаходиться на сервері НДІ “Украгропромпродуктивність” і є ключовим структурним елементом нормативного інституціонального середовища.

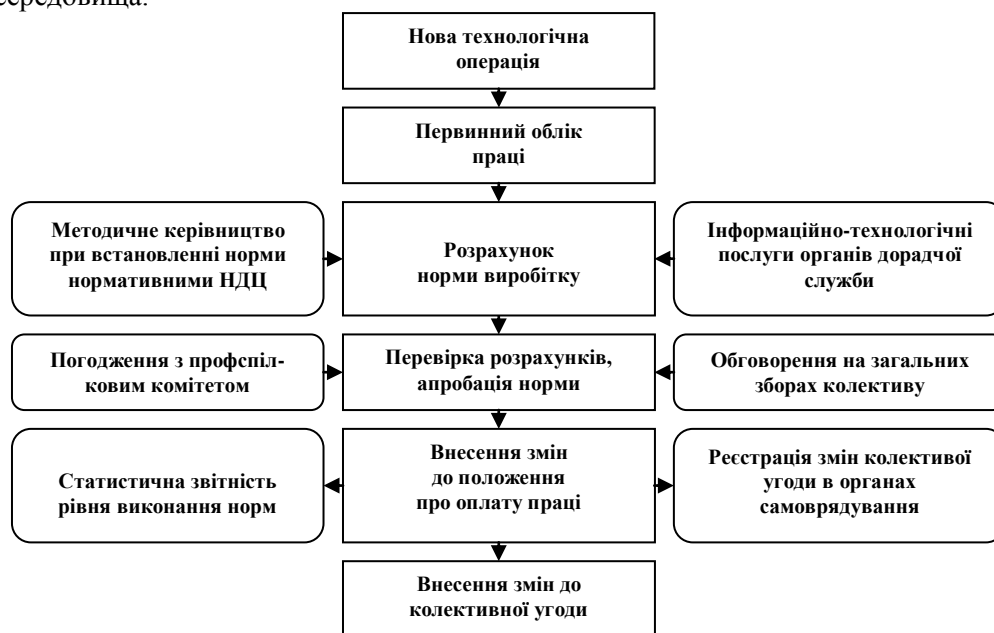


Рис. 3. Схеми впровадження норм і нормативів у виробництво  
Джерело: власні дослідження.

### Висновки та перспективи подальших досліджень

1. Недосконалість існуючого нормативно-інформаційного поля в сільському господарстві зумовлена недосконалістю його інституціонального середовища. Отже, посилення в галузі визначеності системної підпорядкованості

(ієрархічності) її інституціонального середовища перетворює систему норм і нормативів живої та уречевленої праці на вагомий, ресурсозаощадливий важіль управління виробничими процесами. Це дозволяє зробити логічний висновок про те, що сформоване інституціональне середовище системи норм і нормативів у рослинництві визначає синергетичну дію економічних (виробничих), суспільних (соціальних) та екологічних чинників усталеного розвитку аграрного сектора.

2. Для успішного функціонування організації нормування живої та уречевленої праці в рослинництві слід відновити службу нормування праці сільськогосподарських підприємств, організувати підготовку відповідних кадрів вищої кваліфікації, посилити забезпечення виробництва фахівцями середньої ланки, а також принципово змінити ставлення до статистичної звітності з праці, що можливо лише на засадах взаємодії наукових установ, вищих аграрних навчальних закладів усіх рівнів акредитації, дорадчих служб, громадських організацій тощо. Доцільним також вважається створення на базі регіональних науково-дослідних центрів продуктивності нормативно-інформаційних секторів для виконання консалтингових та коучінгових функцій на договірних засадах.

3. Ігнорування дії інституціонального середовища спричиняє послаблення ролі нормативних систем у процесі управління галуззю рослинництва, і, навпаки, використання інституціонального підходу посилює системний характер нормування як важливого методу управління сучасним виробництвом.

4. Для того, щоб вищезначені проблеми не спричинили негативну оцінку розвитку теорії нормування як важливої економічної науки та її ролі в ринкових умовах, а також для покращання організації нормування живої та уречевленої праці доцільно продовжувати наукові дослідження в цьому напрямку.

---

### Література

---

1. Вітвіцький В.В. Мотивація праці в умовах економічної реформи / В.В. Вітвіцький // Економіка АПК. – 2000. – № 12. – С. 79–82.
2. Вітвіцький В.В. Науково-методичне забезпечення нормування праці в період ринкової трансформації суспільства / В.В. Вітвіцький // Україна: аспекти праці. – 2000. – № 8. – С. 42–47.
3. Вітвіцький В.В. Основи формування нормативних систем в агропромисловому виробництві України / В.В. Вітвіцький. – К: НДІ “Агропромпродуктивність”, 2006. – 336 с.
4. Зіновчук Н.В. Екологічна політика в АПК: економічний аспект : моногр. / Н.В. Зіновчук. – Львів: Львівський держ. аграр. ун-т; ННВК “АТБ”, 2007. – 394 с.
5. Институциональная экономика /под. ред. Д.С. Львова. – М.: ИНФРА-М, 2001. – 318 с.
6. Статистика / О.А. Бугуцький, Л.Т. Опря, В.В. Вітвіцький та ін. – К.: Комплекс “Віта”, 1999. – 419 с.

7. *Третьяк О.М.* Інституційне забезпечення біржової торгівлі сільськогосподарською продукцією / *О.М. Третьяк* // Економіка АПК. – 2009. – № 1(171). – С. 111.
  8. *Кириленко І.Г.* Інституційні проблеми формування інфраструктури внутрішнього агропродовольчого ринку / *І.Г. Кириленко, Р.М. Шмідт* // Економіка АПК. – 2009. – № 8(178). – С. 3–11.
  9. *Шпикуляк О.Г.* Інституціональні аспекти регулювання аграрного ринку / *О.Г. Шпикуляк* // Економіка АПК. – 2008. – № 5(163). – С. 114–121.
  10. *Петрушина Т.О.* Социально-экономическое поведение населения Украины в условиях институциональных перемен / *О.Т. Петрушина* // Україна: аспекти праці – 2009. – № 3 – С. 51.
- 
-