

УДК 65.012.8:338.432 (477.42)

Н.І. Кравчук

к.е.н.

М.І. Шамрай

аспірант *

Житомирський національний агроекологічний університет

ФІНАНСОВА СКЛАДОВА ЕКОНОМІЧНОЇ БЕЗПЕКИ СІЛЬСЬКОГОСПОДАРСЬКИХ ПІДПРИЄМСТВ

Розглянуто проблеми забезпечення економічної безпеки сільськогосподарських підприємств. Оцінено рівень фінансової безпеки та джерела фінансування сільськогосподарських підприємств Житомирської області.

Постановка проблеми

В сучасному конкурентному середовищі важливого значення набуває економічна безпека суб'єктів підприємницької діяльності, що є основною передумовою ефективного функціонування, забезпечення їх конкурентоспроможності та реалізації власних інтересів. Особливої уваги в таких умовах набуває фінансова складова економічної безпеки сільськогосподарських виробників, оскільки їх діяльність характеризується підвищеною ризикованістю, що пов'язана з сезонністю, тривалістю та характером виробничого процесу, умовами і термінами постачання сировини й матеріалів тощо.

Аналіз останніх досліджень та постановка завдання

Проблеми економічної безпеки підприємства та її фінансової складової знайшли своє відображення у наукових працях відомих дослідників, зокрема О.Л. Груніна [2], В.І. Кириленка [5], А.В. Козаченка, В.П. Пономарьова, О.М. Ляшенка [6], В.В. Шликова [9], В.І. Ярочкіна [10] та ін. Однак, фінансова складова економічної безпеки сільськогосподарських підприємств потребує більш детального вивчення.

Об'єкт та методика дослідження

Об'єктом дослідження є процес формування ЕБСП та її фінансової складової. При написанні статті було застосовано абстрактно-логічний метод, зокрема прийоми індукції та дедукції – при уточненні сутності поняття «Економічна безпека сільськогосподарських підприємств» та формулюванні висновків; статистико-економічний метод – при аналізі ЕБСП Житомирської області в умовах наявного фінансового забезпечення, зокрема його прийоми –

© Н.І. Кравчук, М.І. Шамрай

* Науковий керівник – к.е.н., доцент В.І. Ткачук

групування, порівняння, графічний метод для наглядного зображення обсягів кредитних ресурсів та бюджетного фінансування підприємств аграрного сектора Житомирської області.

Результати досліджень

Економічна безпека сільськогосподарського підприємства – це стан підприємства, який характеризується стійкістю до внутрішніх та зовнішніх загроз, здатністю забезпечити реалізацію власних економічних інтересів, ефективно функціонувати та розвиватися в умовах конкуренції та господарського ризику. З іншої сторони, економічна безпека відображає можливість підприємства організувати свою діяльність з мінімальними втратами на основі застосування сучасних інструментів діагностики, комплексної оцінки його діяльності та своєчасного виявлення різного роду негативних чинників. Функціонування сільськогосподарських підприємств в умовах економічної безпеки визначається такими її складовими, як фінансова, ресурсно-технічна, кадрова, виробнича, екологічна, збутова.

У контексті недосконалості ринку фінансових послуг для сільськогосподарських підприємств та обмеженості їх власних фінансових ресурсів найважливішою складовою економічної безпеки є фінансова, оскільки являється основою для усіх інших складових. Фінансова безпека сільськогосподарського підприємства характеризується достатніми обсягами фінансових ресурсів, необхідних для відтворення виробництва та підтримки конкурентоспроможності підприємства. Фінансовий стан підприємства визначає його спроможність адаптуватися до змін у зовнішньому середовищі, зокрема до сформованого ринкового механізму.

Нині рівень фінансової безпеки сільськогосподарських підприємств є низьким, про що свідчать незадовільні показники фінансового стану та ефективності функціонування підприємств, використання ними ресурсного потенціалу, низький рівень конкурентоспроможності підприємств та їх інноваційної активності. Основними загрозами фінансовій безпеці є непередбачений дефіцит у фінансуванні, недоступність кредитних ресурсів, недостатній рівень державної підтримки тощо. Неадекватне реагування на зазначені загрози призводить до зниження ліквідності, фінансової стійкості та платоспроможності підприємства, підвищення кредиторської та дебіторської заборгованості, появи ризику його банкрутства. Умовою формування високого рівня фінансової безпеки є оптимальне поєднання можливих джерел фінансування сільськогосподарських підприємств, що поділяються на такі групи: власні фінансові ресурси суб'єктів господарювання, кредитні ресурси та інвестиції, державне фінансування.

Власні кошти підприємств залишаються одним з основних джерел фінансування сільськогосподарського виробництва. До них відносяться нерозподілений прибуток та амортизаційні відрахування. Для нормального відтворення основних засобів рівень амортизаційних відрахувань, який закладається в собівартість продукції, є недостатнім. Крім того, економічно не вигідно акумулювати значну кількість коштів для покриття сезонних витрат, оскільки це обмежує можливості підприємства щодо підвищення його рентабельності та нарощування обсягів виробництва.

Сільське господарство – фінансовомістка галузь, але результати досліджень свідчать, що нині таке традиційне джерело фінансування, як банківські кредити для аграрних підприємств недоступні, оскільки вони не є привабливими клієнтами для банків. Відтак потреба сільськогосподарських виробників у кредитних ресурсах не задовольняється в повному обсязі, зокрема сума отриманих кредитів підприємствами аграрного сектора Житомирської області у 2009 р. зменшилася на 86 % та 92 % порівняно з 2008 та 2005 рр. відповідно, що засвідчує кризу взаємовідносин сільськогосподарських підприємств з банківськими структурами України (рис. 1).

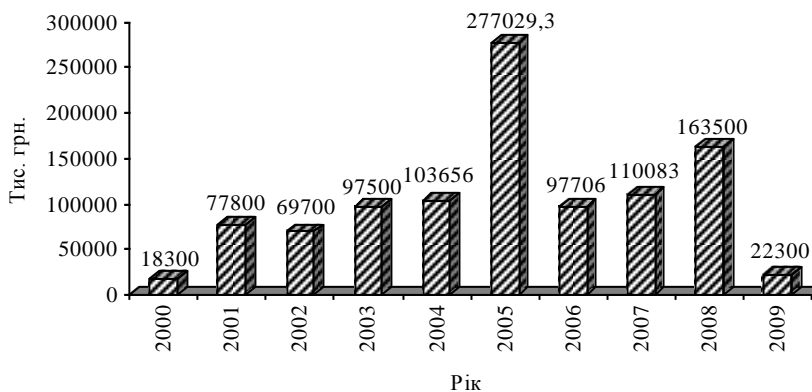


Рис. 1. Обсяги кредитних ресурсів в аграрний сектор Житомирської області у 2000–2009 рр.

Джерело: розраховано за даними Головного управління статистики в Житомирській області.

У 2009 р. кредитування сільськогосподарських виробників здійснювалося із застосуванням відсоткових ставок на рівні 16–30 % річних, що робить його економічно не вигідним для господарств. Так, підприємства аграрного сектора Житомирської області у 2009 р. отримали 22300 тис. грн кредитних ресурсів. Найбільша частина коштів припала на підприємства Попільнянського, Чуднівського та Новоград-Волинського району (табл. 1). Кредиторами аграрних

підприємств Житомирської області є Райффайзен банк Аваль, Кредитпромбанк, Індекс банк, Укрексімбанк, Ощадний банк та Діапазон-Банк.

Таблиця 1. Банки-кредитори аграрного сектору
Житомирської області за 2009 р.

№ п/п	Район	Назва банку	Сума, млн грн	Питома вага, %
1.	Андрушівський	ВАТ «Райффайзен банк Аваль»	2,1	9,5
2.	Бердичівський	Кредитпромбанк	1,5	6,7
3.	Любарський	АТ «Індекс банк»	0,6	2,7
4.	Попільнянський	ВАТ «Райффайзен банк Аваль», ВАТ «Укрексімбанк»	7,2	32,3
5.	Ружинський	ВАТ «Райффайзен банк Аваль»	1,1	4,9
6.	Чуднівський	ВАТ «Райффайзен банк Аваль»	4,0	17,9
7.	Житомирський	Діапазон-Банк м. Київ середньостроковий	1,0	4,5
8.	Новоград-Волинський	ВАТ «Ощадний банк», ВАТ «Райффайзен банк Аваль»	3,1	13,9
9.	Червоноармійський	ВАТ «Райффайзен банк Аваль»	0,2	0,9
10.	Брусилівський	ВАТ «Райффайзен банк Аваль»	1,5	6,7
	Всього:		22,3	100

Джерело: розраховано за даними Головного управління статистики в Житомирській області.

Поряд з високою ціною кредитних ресурсів важливим чинником, що стримує розвиток кредитування, є неможливість використання землі як об'єкта застави. Крім того, через обмеженість інформації про стан сільськогосподарських підприємств, неврахування банками специфіки аграрного виробництва (зокрема, фактору сезонності) перевага надається короткостроковим кредитам, які приносять швидкий економічний результат.

Альтернативним джерелом фінансування аграрного сектору є прямі інвестиції, в тому числі – іноземні, які можуть суттєво покращити ситуацію щодо фінансового забезпечення розвитку аграрних підприємств з обмеженими фінансовими ресурсами. Однак, перешкодою входження на український ринок великих іноземних інвесторів є складні бюрократичні процедури, повільна реформа ринку землі, недосконалі цінні механізми на ринках сільськогосподарської продукції та пов'язані з цим економічні ризики [8].

Обмеженість власних коштів та недоступність кредитних ресурсів зумовлює необхідність підтримки з боку держави, яка здійснюється для забезпечення необхідного рівня доходності сільськогосподарських підприємств в умовах несприятливої ринкової кон'юнктури та матеріальної заінтересованості у виробництві продукції такого обсягу, асортименту та якості, яке здатне забезпечити належний рівень продовольчої безпеки країни.

Так, для підтримки аграрних підприємств Житомирської області держава виділила 59,7 млн грн (рис. 2). Найбільша частина припала на Олевський (7878,8 тис. грн), Житомирський (10079,0 тис. грн) та Бердичівський (8470,3 тис. грн) райони.

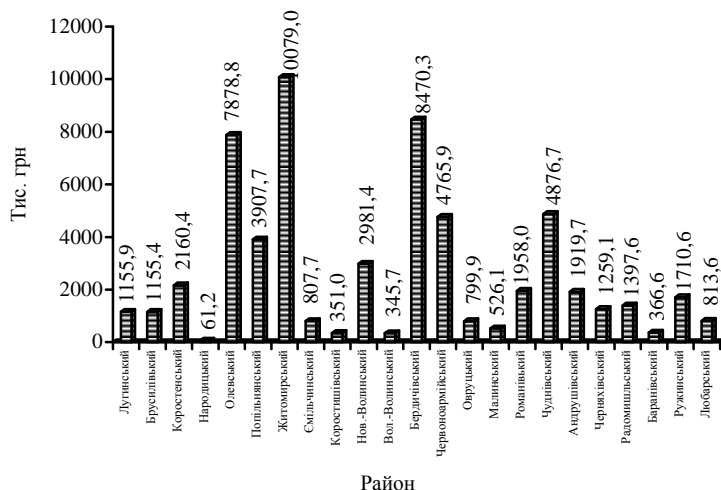


Рис. 2. Бюджетне фінансування підприємств аграрного сектора Житомирської області в 2009 р.

Джерело: розраховано за даними Головного управління статистики в Житомирській області.

Низький рівень доходів та обмеженість інвестиційних ресурсів у сільське господарство не дозволяє вести виробництво на розширеній основі, підтримувати та поновлювати матеріально-технічну базу, своєчасно розраховуватися з постачальниками, підрядниками, банками, працівниками. Більшість підприємств зазнали суттєвих збитків і опинилися на межі банкрутства. Так, спостерігається збільшення частки збиткових сільськогосподарських підприємств Житомирської області, найбільша питома вага яких досягла 79,8 % у 2002 р. (рис. 3).

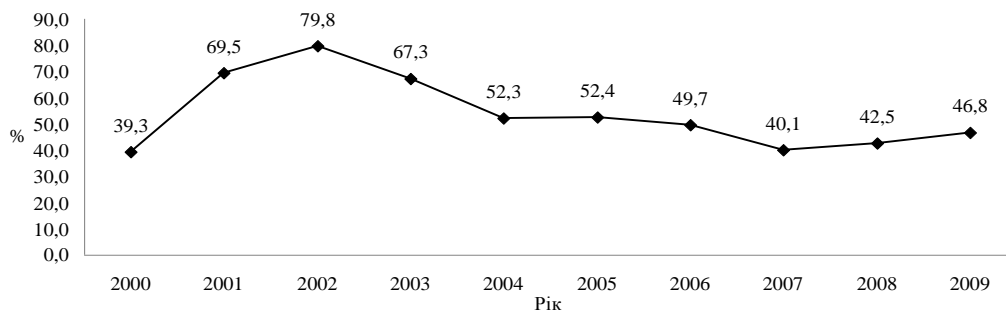


Рис. 3. Питома вага збиткових сільськогосподарських підприємств Житомирської області

Джерело: розраховано за даними Головного управління статистики в Житомирській області.

Надалі становище покращилося завдяки сприятливій для виробників ситуації на ринку та частково заходам аграрної політики, що зумовило зменшення збиткових підприємств до рівня 46,8 % у 2009 р.

У цілому така частка збиткових підприємств є негативним явищем, оскільки їх функціонування призводить до погіршення економічної ситуації в Україні. Вирішення проблеми низького рівня фінансової безпеки вимагає значних зусиль держави та суб'єктів господарювання. Насамперед варто створити сприятливий економічний клімат для ведення підприємницької діяльності. Нормальне функціонування сільськогосподарських підприємств неможливе без залучення кредитних ресурсів як короткострокових, так і довгострокових на прийнятних умовах. Важливим чинником є використання різних форм забезпечення повернення позикових коштів. У свою чергу, керівникам підприємств необхідно систематично контролювати рівень фінансової безпеки та своєчасно виявляти негативні чинники, вживати відповідні заходи, що сприяють її підвищенню.

Висновки та перспективи подальших досліджень

Найважливішою складовою економічної безпеки сільськогосподарського підприємства є фінансова, яка характеризується достатніми обсягами фінансових ресурсів, необхідних для відтворення виробництва та підтримки конкурентоспроможності підприємства. Умовою формування її високого рівня є оптимальне поєднання можливих джерел фінансування сільськогосподарських підприємств. Дефіцит власних коштів для фінансування виробництва, недоступність кредитних ресурсів, низька інвестиційна привабливість, недостатнє державне фінансування призвели до збільшення питомої ваги збиткових підприємств Житомирської області. Вищезазначене вимагає створення сприятливого економічного клімату ведення підприємницької діяльності, формування високого рівня економічної безпеки сільськогосподарських підприємств, зокрема її фінансової складової для своєчасного виявлення загроз та здійснення відповідних заходів по їх усуненню з найменшими втратами. Подальші дослідження передбачається спрямовувати на пошук механізму формування високого рівня економічної безпеки сільськогосподарських підприємств.

Література

1. *Бондарук Т.Г.* Вплив бюджетного фінансування на розвиток сільськогосподарського виробництва: зб. наук. праць / *Т.Г. Бондарук*. – Луганськ, 2004. – № 37 (49). – С.17–21.
2. *Грунин О.Л.* Экономическая безопасность организациями / *О.Л. Грунин, С.О. Грунин*. — СПб.: Питер, 2002. – 160 с.

3. Гудзь О.Є. Кредитування і банківське обслуговування підприємств агропромислового виробництва: сучасні тенденції та особливості / О.Є. Гудзь. – К.: ННЦ ІАЕ, 2005. – 170 с.
4. Гудзь О.Є. Фінансові ресурси сільськогосподарських підприємств: монографія / О.Є. Гудзь. – К.: ННЦ «Інститут аграрної економіки», 2007. – 578 с.
5. Кириленко В.І. Інвестиційна складова економічної безпеки: монографія / В.І. Кириленко. – К.: КНЕУ, 2005. – 232 с.
6. Козаченко А.В. Економічна безпека підприємства: сутність та механізм забезпечення: монографія / А.В. Козаченко, В.П. Пономарьов, О.М. Ляшенко. – К: Лібра, 2003. – 280 с.
7. Пастернак-Таранушенко Г.А. Економічна безпека держави. Методологія забезпечення: монографія / Г.А. Пастернак-Таранушенко. – К.: КЕІМ, 2003. – 320 с.
8. Свіцька С.Б. Основні проблеми та напрями подолання кризи фінансових ресурсів сільськогосподарськими підприємствами: зб. наук. праць / С.Б. Свіцька. – Хмельницький, 2010. – № 2 – Т. 3. – С. 186–190.
9. Шлыков В.В. Комплексное обеспечение экономической безопасности предприятия / В.В. Шлыков. – СПб, 1999. – 138 с.
10. Ярочкин В.И. Система безопасности фирмы / В.И. Ярочкин. – М.: Ось-89, 1998. – 192 с.