

РЕГІОНАЛЬНІ ОСОБЛИВОСТІ РИНКУ ЯЛОВИЧИНИ

В умовах ринкової економіки взаємодія конкурентних сил попиту і пропозиції встановлює ціну на рівні, на якому попит і пропозиція співпадають. Тому для успішного виробництва і продажу будь-якого виду продукції необхідно завжди своєчасно аналізувати співвідношення обсягу виробництва (реалізації) із затратами і прибутком з метою дослідження причинно-наслідкових зв'язків між найважливішими чинниками і показниками кінцевих результатів фінансово-господарської діяльності підприємства, наукового обґрунтування управлінських рішень. Основними чинниками, що впливають на прибуток, в даному випадку будуть затрати і обсяг реалізації продукції. Вітчизняні та зарубіжні вчені пропонують розв'язання даної задачі через розподіл всіх затрат на умовно-постійні (далі постійні) та змінні витрати, тобто за системою «директ-костінг» або її ще називають системою «витрати-обсяг-прибуток», «системою управління собівартістю» чи «системою управління підприємством». В процесі аналізу співвідношення обсягу реалізації, затрат виробництва і прибутку від реалізації за даною системою вирішуються наступні основні проблеми:

— розраховується обсяг реалізації в натуральному і вартісному виразі, при якому забезпечується повне покриття затрат підприємства на виробництво даного виду продукції (якщо декілька — то даного асортименту), тобто «точки беззбитковості», або її ще називають критичним обсягом реалізації. В даній точці підприємство не має ні прибутку, ні збитку від реалізації даного виду чи асортименту продукції;

— розраховується критичний рівень постійних витрат, критична ціна реалізації одиниці продукції, мінімальний маржинальний доход на одиницю продукції (при потребі можна розрахувати необхідний обсяг реалізації даного виду чи асортименту продукції для одержання запланованої суми прибутку при відомих постійних витратах, ціні реалізації і змінних витратах на одиницю продукції та обсяг реалізації, що приносить однаковий прибуток при різних варіантах виробництва (різна структура затрат, цін та ін.);

— проводиться аналітична оцінка обсягу реалізації, при якому підприємство може бути конкурентоспроможним на відповідному ринку в даний момент часу.

Для розподілу всіх затрат на постійні і змінні найчастіше застосовуються такі методи: максимального і мінімального обсягу виробництва (реалізації), графічний, алгебраїчний, кореляційно-регре-

сійний. Після розподілу витрат в прямокутній системі координат будується графік співвідношення обсягу реалізації, затрат і прибутку проводяться необхідні розрахунки (рис. 1).

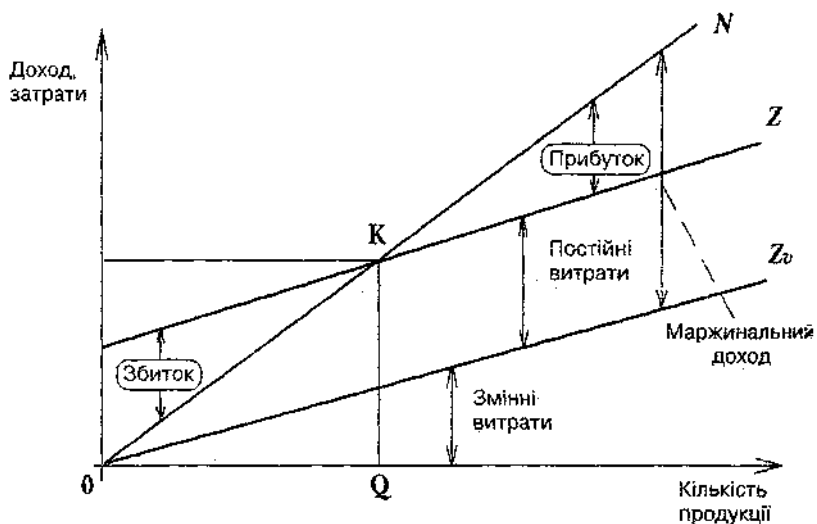


Рис. 1. Графік взаємозв'язку обсягу виробництва, затрат і прибутку.

По осі ординат показують дані про прибуток і затрати виробництва, а по осі абсцис — кількість реалізованої продукції. В точці критичного обсягу реалізації (**К**) підприємство не має ні прибутку, ні збитку. Тобто виручка від реалізації продукції (**N**) дорівнює валовим затратам на її виробництво (**Z**). Справа від критичної точки показано зону прибутковості реалізації конкретного виду продукції в даний момент часу. Для кожного значення (кількості реалізованої продукції) сума прибутку визначається як різниця між виручкою та затратами виробництва або між маржинальним доходом і постійними витратами. Маржинальний доход — це різниця між виручкою від реалізації продукції і змінними витратами. Коли виробник реалізує кількість продукції, що знаходиться в зоні збитковості, то він має прийняти рішення про збільшення обсягу виробництва і реалізації або про вихід з даного ринку. Прийняття першого рішення призводить до зростання пропозиції і відповідно до зниження ціни реалізації на даний вид продукції, що знову ж таки спонукає виробників, для яких реалізація продукції за даною ціною стає збитковою, до залишення відповідного ринку. Вихід же окремих товаровиробників з ринку призво-

дить до зменшення пропозиції і зростання ціни реалізації даного виду продукції (в результаті її дефіциту). Дана ситуація зацікавлює нових товаровиробників до входження на даний ринок. Участь держави в даному процесі здійснюється через податки та обов'язкові платежі, що відображається в собівартості виробництва продукції. Таким чином, відбувається безперервний процес саморегуляції окремих ринків, не залишаючи лишків і запасів у виробників і не створюючи дефіциту для потенційних покупців в ринковій економіці.

Особливості саморегуляції ринку яловичини розглянемо на прикладі Полісся Житомирщини. Для цього використаємо графічний метод (рис. 2). Графік побудуємо на основі даних про виробництво і реалізацію яловичини в господарствах суспільного сектора Олевського району у 1997-1998 роках (кількість реалізованої яловичини у 1997 році — 15435 ц, у 1998 р. — 6856 ц, повна собівартість реалізованої яловичини відповідно 7901,08 тис.грн. та 4233,89 тис.грн.). Зміна кількості реалізованої яловичини у 1998 році порівняно з 1997 роком становить 8579 ц, собівартості — відповідно 3667,19 тис.грн. Методом максимального і мінімального обсягу виробництва продукції розраховано постійні витрати, які становлять 1303,06 тис.грн. та змінні витрати на 1 ц яловичини — 427,47 грн.

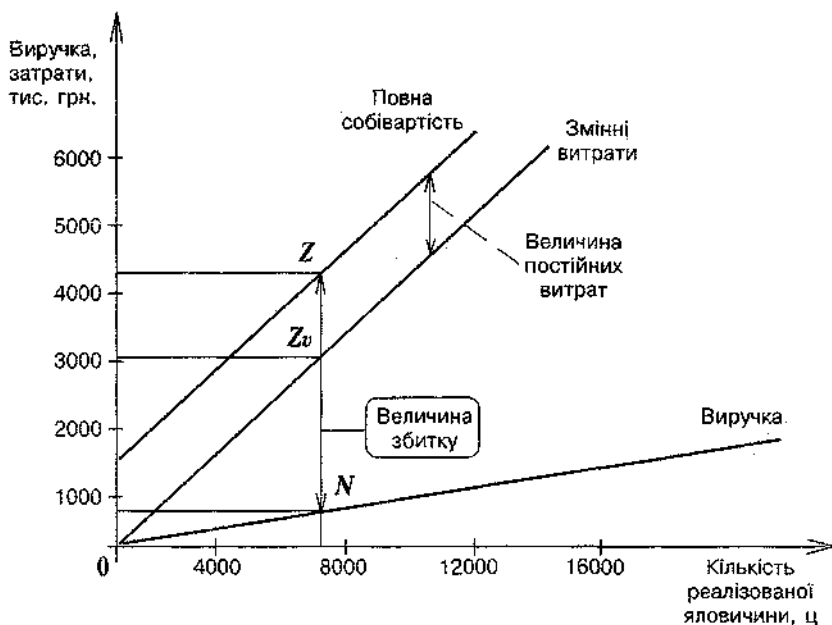


Рис. 2. Графік взаємозв'язку обсягу, затрат і збитку від реалізації яловичини в господарствах.

Побудований графік наочно показує, що при кількості реалізованої яловичини 6856 ц (**N**) господарствами суспільного сектора Олевського району у 1998 році і повній собівартості реалізованої яловичини 4233,89 тис.грн. (**Z**) одержано 3482,99 тис.грн. збитку всього, або 508,02 грн. на кожний центнер реалізованої яловичини. Збільшення кількості реалізованої яловичини не буде призводити до її прибутковості, а, навпаки, до зростання збитку. Причина полягає не в тому, що господарства знаходяться в зоні збитковості реалізації яловичини. Реалізація яловичини в даній ситуації є збитковою при будь-якій кількості. Виходячи з теоретичних основ ринкової економіки, товаровиробники повинні були б зменшувати виробництво яловичини і залишати даний ринок. Проте ситуація набагато складніша, адже в даному районі знаходяться 55 сільських населених пунктів та 6 селищ міського типу. З них 2 — в II зоні {безумовного обов'язкового відселення), 45 — в III зоні (гарантованого добровільного відселення) та 14 — в IV (посиленого радіаційного контролю). А це на початок 1998 року — близько 51 тис. чоловік. Для переселення даної кількості людей в державному бюджеті сьогодні, звичайно, коштів немає. Найбільш сприятливі умови і радіаційно безпечним в даному регіоні є ведення м'ясного скотарства. Відповідно розроблені Програма репрофільювання господарства на розвиток м'ясного скотарства в забруднених радіонуклідами районах України та Програма розвитку м'ясного скотарства Житомирської області на 1996-2000 роки, де визначено техніко-економічне, наукове, радіологічне обґрунтування можливості ведення галузі в даному регіоні, особливо кормовиробництва, годівлі та технології утримання худоби. Проте реальна ситуація на ринку яловичини вказує, що навіть при виконанні цих умов відсутні гарантії прибутковості виробництва яловичини в господарствах суспільного сектора. Ринок яловичини в даному регіоні не здатний до саморегуляції. При низькій купівельній спроможності населення і наявній конкуренції (великій кількості виробників яловичини приватного і суспільного секторів) колективні сільськогосподарські підприємства не в змозі підвищити ціну і, як наслідок, виручку від реалізації яловичини. Тому значна увага повинна приділятися державній підтримці сільськогосподарських товаровиробників і пошуку внутрішніх резервів зниження собівартості (постійних і змінних витрат) виробництва яловичини.

ЛІТЕРАТУРА

1. Микитюк В.М., Ковальчук О.Д. Резерви підвищення ефективності виробництва екологічно чистої яловичини за рахунок раціональної годівлі тварин // Вісник ДААУ. — 1998. — № 2. — С. 91-94.
2. Ковальчук О.Д. Зниження собівартості виробництва яловичини-основа зростання її пропозиції // Вісник ЖІТІ (економічні науки). — 1999. — № 9. - С. 316-318.