

Гайдучок Т.С.

*Житомирський національний агроекологічний університет***КОНКУРЕНТОСПРОМОЖНЕ ВЕДЕННЯ СІЛЬСЬКОГО  
ГОСПОДАРСТВА В КОНТЕКСТІ ПРОДОВОЛЬЧОЇ БЕЗПЕКИ КРАЇНИ**

**Анотація.** *Розглянуто сучасний стан розвитку сільського господарства Житомирської області, виділено перспективні напрями подальшого розвитку.*

**Ключові слова:** продовольча безпека, сільське господарство, регіон, конкурентоспроможність.

**I. Вступ.**

Докорінні перетворення, що супроводжують ринкову трансформацію аграрного сектора національної економіки спрямовані на підвищення його результативності, ефективності та конкурентоспроможності. В цьому контексті стратегічно важливим завданням є формування ринкової структури сільського господарства. Сільське господарство є базовою галуззю національної економіки, рівень його розвитку визначає в значній мірі стан і перспективи розвитку інших галузей. За цих обставин створення передумов для ефективної роботи аграріїв, забезпечення прибуткового ведення сільськогосподарського виробництва є надзвичайно актуальним.

Аграрним перетворенням в контексті стратегічного розвитку сільського господарства значна увага приділяється в наукових працях В.Г. Андрійчука, М.В. Вихора, С.І. Дем'яненка, Д.Ф. Крисанова, В.М. Трегобчука, М.Й. Хорунжого та ін.

Проте проблема розроблення та впровадження ринкових стратегій розвитку сільського господарства вимагає поглибленого і комплексного дослідження питань ефективного функціонування сільського господарства на регіональному рівні.

**II. Постановка задачі.**

Метою даної статті є вивчення та оцінка сучасного стану розвитку сільського господарства Житомирської області і виділення перспективних умов для подальшого розвитку.

Методологічною основою дослідження є системний метод пізнання економічних явищ і процесів, який ґрунтується на здобутках вітчизняних і зарубіжних вчених та сучасній економічній теорії ринкової економіки.

В ході дослідження застосовувались такі методи як економіко-статистичний, аналізу і синтезу, аналогії, порівняння. Використання комплексу методів дозволило одержати науково обґрунтовані висновки та намітити перспективи подальших пошуків у даному напрямі.

### III. Результати \_

Сільське господарство – друга за обсягом (після промисловості) галузь матеріального виробництва. Його завданням є забезпечення зростаючих потреб населення в продуктах харчування, промисловості у сировині, інших потреб країни у сільськогосподарській продукції\_

Однак, незважаючи на деякі позитивні зрушення, сільськогосподарське виробництво та життя селян в цілому, залишаються вкрай важкому стані. Не зменшується чисельність збиткових підприємств, питома вага яких становить 38% від загальної їх кількості. Тривалий час залишається низьким рівень використання сільськогосподарських угідь. В сільському господарстві найнижча заробітна плата. За 12 місяців 2008 року середньомісячна заробітна плата штатного працівника склала 776 грн., в порівнянні до минулого року вона зросла на 54%, але залишається в двічі нижчою до середнього показника по галузях економіки. Досить слабка соціальна захищеність селян, в занедбаному стані знаходиться соціальна інфраструктура села. Не менш важливою є також проблема оновлення машинно-тракторного парку господарств, проведення технологічної переорієнтації на сучасні ресурсозберігаючі технології виробництва конкурентоспроможної продукції. Багато невирішених проблем в галузі тваринництва\_

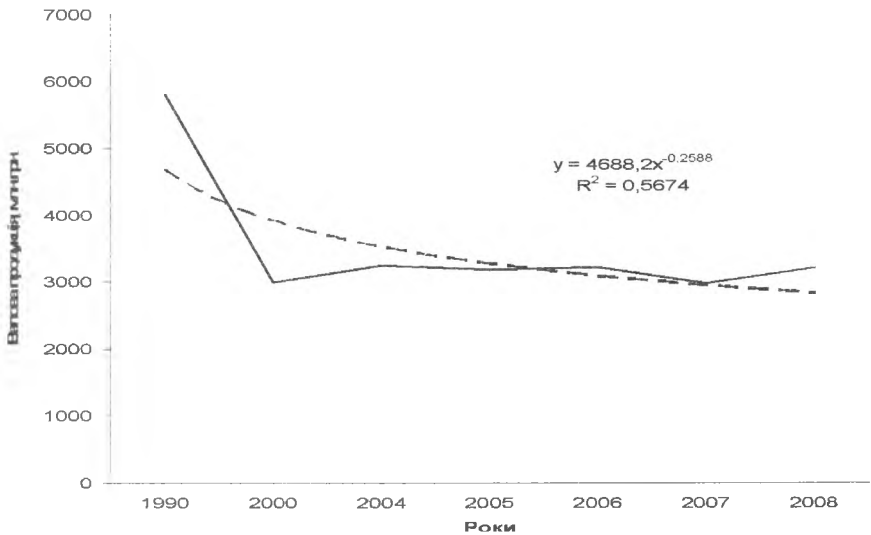


Рис. 1. Динаміка вартості валової продукції за категоріями господарств Житомирської області

Джерело: дані Житомирського обласного управління статистики

Таким чином, низькорентабельне сільське господарство із вираженим се-

зонним характером виробництва, яке значною мірою залежить від природнокліматичних умов, є найбільш відсталою галуззю національної економіки, порівняно з промисловістю та сферою послуг. Окреслені явища і процеси мають місце і в аграрному секторі Житомирщини.

Житомирщина завжди мала аграрне спрямування економіки. Частка сільськогосподарства складає понад чверть валової доданої вартості області. До слідження показали, що за останні роки спостерігається спад виробництва валової продукції сільськогосподарства. Таку тенденцію підтверджує і економіко-математичний аналіз тренду динаміки рівня виробництва валової продукції (рис. 1).

Динаміка рівня виробництва валової продукції відображається рівнянням  $y = 4688,2x^{-0,2588}$  ( $R^2 = 0,5674$ ). Причому більший спад сільськогосподарського виробництва спостерігається у сільськогосподарських підприємствах. За досліджуваний період вони виробили лише 870,1 млн. грн. валової продукції, що на 74,7% менше порівняно з 1990р. та на 1,1% – порівняно з 2000р.

Особливу роль у стримуванні спаду сільськогосподарського виробництва області відіграли господарства населення, які виявились витривалішими до специфіки перехідного періоду до ринку і менш залежними від подорожчання енергоносіїв та інших матеріально-технічних ресурсів.

У 2008р. господарства населення виробили валової продукції на 2335,4 млн. грн., що на 1,0% менше порівняно з 1990р. (2359,4 млн. грн.) та на 9,8% більше в порівнянні з 2000р.

Таким чином, господарства населення можна безсумніву, вважати стабільною домінуючою формою сільськогосподарського виробництва, що насамперед, стримує спад виробництва валової продукції сільськогосподарства.

Сільське господарство Житомирщини на етапі реформування економіки держави опинилось у надто складному становищі. І як наслідок – хронічно збиткове. Житомирщина за досліджуваний період виробила в розрахунку на душу населення 887-847 кг зерна, 853-264 кг цукрових буряків, 670-816 кг картоплі, 98-162 кг овочів та 104,2-34,3 кг м'яса (у забійній вазі), 737,4-472,2 кг молока і 252-372 шт яєць [1].

У той же час, спад у виробництві не мав чітко визначеної тенденції щодо зниження чи росту, про що свідчать показники рентабельності основних видів сільськогосподарської продукції у сільськогосподарських підприємствах. Найзбитковішим у 2008 році стало виробництво м'яса птиці та виробництво цукрових буряків.

Як відомо, основним чинником підвищення ефективності виробництва є спеціалізація. Сільськогосподарські підприємства області в основному займаються виробництвом зернових та цукрових буряків в рослинництві і продукції м'ясомолочного скотарства в тваринництві. Такий стан, в нетрадиційно зерновій Житомирщині, склався тому, що виробництво зернових є найбільш ефекти

вним в нинішній час. Але потрібна переорієнтація спеціалізації сільськогосподарського виробництва в регіоні як по групах, так і по окремих культурах та видах тваринницької продукції, що є значним резервом підвищення ефективності діяльності сільськогосподарських підприємств області.

В кожному господарстві області розроблена і діє така структура посівних площ, яка б дала змогу забезпечити тваринництво власними кормами, створити насіннєвий і страховий фонди, реалізувати продукцію та відповідає особливостям ґрунтового покриву, агрокліматичним умовам, а також забезпеченню трудовими ресурсами та технікою.

Основним якісним показником використання трудового потенціалу сільського господарства є продуктивність праці, яку можна виразити через виробництво валової продукції сільського господарства на одного працівника, зайнятого в сільськогосподарському виробництві в порівняльних цінах (табл. 2).

Таблиця 2

Продуктивність праці в сільськогосподарських підприємствах Житомирської області (на одного зайнятого в сільськогосподарському виробництві в порівняльних цінах 2005 року)

	Роки					
	1990	2004	2005	2006	2007	2008
Продукція сільського господарства, грн.	20022	15160,3	17811,4	21683	25624,2	33248
Продукція рослинництва, грн.	17262,6	16364,3	18850,5	25826,1	31737,4	47831,6
Продукція тваринництва, грн.	23907,8	13821,7	16730,0	17502,2	19730,7	17760,0

*Джерело: розраховано за даними Житомирського обласного управління статистики*

З приведених даних видно, що починаючи з 2004р. і до 2008р., продуктивність праці в сільському господарстві має тенденцію до збільшення. У 2008 році порівняно з 1990 роком продуктивність праці зросла на 66,1%, а в порівнянні з 2004 роком у 2,2 рази.

Хоча варто відмітити, що продуктивність праці – це основна умова зниження собівартості сільськогосподарської продукції, а також підвищення прибутковості господарств, що в свою чергу є джерелом розширеного відтворення. Тільки на основі зростання продуктивності праці, підвищення ефективності виробництва продукції, перманентного підвищення її якості можливий із кризового стану.

В продовження визначення тенденцій зменшення продуктивності праці в сільському господарстві, слід відмітити, що перебудовний період для аграрної сфери позначився складним фінансовим станом сільськогосподарських підпри-

емств. Саме це і не дало можливості відновлювати застарілі машини і сільськогосподарську техніку, не говорячи вже про придбання нових сучасних машин та знарядь. Саме тому в цей період можна прослідкувати зниження продуктивності праці більше ніж у двічі. Проте тут не можна абстрагуватися тільки фінансовим станом, оскільки на продуктивність праці в сільському господарстві суттєвий вплив мають природнокліматичні умови та людський фактор. Роль останнього виражається в тому, що в процесі реформування сільськогосподарських підприємств працівники перейшли в становище найманих.

Рівень технічної осначеності сільськогосподарських підприємств надзвичайно низький. За останні роки в цілому по області кількість тракторів знизилась на 48,8% (з 12,1 тис. шт у 2000р. до 6,2 тис. шт у 2008р.); зернозбиральних комбайнів на 49,3% (з 3325 шт у 2000р. до 1685 шт у 2008р.); кукурудзозбиральних комбайнів – відповідно на 69,9% (з 123 шт у 2000р. до 37 шт у 2008р.).

На наше глибоке переконання, такий стан справ зумовлений значною збитковістю сільськогосподарських підприємств поліських районів Житомирщини; недостатнім рівнем залучення інвестиційних коштів у сільськогосподарське виробництво; постійним зростанням диспаритету цін на матеріально-технічні ресурси та продукцію сільського господарства; малоефективною державною фінансовою підтримкою галузі тваринництва; скороченням чисельності худоби та птиці в сільгоспідприємствах; повільним розвитком інфраструктури аграрного ринку.

Стан сільського господарства області, незважаючи на деякі позитивні зрушення залишається непростим, адже стабільний розвиток аграрного сектора потребує достатнього і своєчасного ресурсного забезпечення.

#### **IV. Висновки.**

З огляду на зазначене, для забезпечення подальшого розвитку аграрного сектору безальтернативною можливістю є якнайшвидше усунення перелічених недоліків та здійснення Державної цільової програми розвитку українського села на період до 2015 року, метою якої є забезпечення життєдіяльності сільськогосподарського виробництва, його конкурентоспроможності на внутрішньому і зовнішньому ринках, гарантування продовольчої безпеки країн [2]. А також реалізація Програми економічного і соціального розвитку Житомирської області на 2010 рік, призначенням якої є створення умов для подолання негативних тенденцій та забезпечення стабілізаційних процесів у регіональній економіці шляхом: реалізації антикризових заходів, спрямованих на подолання фінансової нестабільності; розбудови та модернізації виробничої і соціальної інфраструктури; поступового переходу економіки регіону на інноваційну модель розвитку; стабілізації промислового і сільськогосподарського виробництва; впровадження інвестиційних проектів за пріоритетними напрямками; подолання наслідків Чорнобильської катастрофи; забезпечення життєвого рівня людей; зменшення регіональних диспропорцій у соціально-економічному розвитку районів і міст [3]

Зрозуміло, що сьогоднішній день, в умовах, що склалися, вищезазначені заходи необхідно здійснювати невідкладно і рішуче. Це дозволить створити ринкове середовище і прискорити подолання кризових явищ в аграрному секторі економіки.

### **Література**

1. Сільське господарство України за 2008 рік / Державний комітет статистики України. – К., 2009. – 370с.
2. Про затвердження Державної цільової програми розвитку українського села на період до 2015 року: Постанова Кабінету Міністрів України від 19 вересня 2007р. №1158 [Електронний ресурс] – Джерело доступу: <http://www.minagro.kiev.ua/page/?3800>
3. Програма економічного і соціального розвитку Житомирської області на 2009 рік: Рішення Житомирської обласної ради від 11 травня 2010 року №1071. [Електронний ресурс] – Джерело доступу: <http://economy-zt.info/content/view/30/29/>