

Гайдучок Т.С., Мостепанюк В.А., Погосова А.В., Валінкевич О.Г.

ОЦІНКА СУЧАСНОГО РІВНЯ РОЗВИТКУ АГРОПРОМИСЛОВОГО ВИРОБНИЦТВА СІЛЬСЬКОГОСПОДАРСЬКИХ ПІДПРИЄМСТВ ЖИТОМИРСЬКОЇ ОБЛАСТІ

В статті наведено результати дослідження сучасного стану агропромислового виробництва в сільськогосподарських підприємствах Житомирської області; визначено перспективи його подальшого функціонування.

Ключові слова: сільське господарство, регіон, агропромислове виробництво.

1. Вступ.

Сучасний стан аграрної сфери як загалом в державі, так і у більшості її регіонів характеризується зниженням продуктивності сільськогосподарських угідь та тварин, загостренням проблем зайнятості сільського населення та фінансового забезпечення агропромислового виробництва, низьким рівнем конкурентоспроможності продукції та рядом інших проблем.

Аналіз стану справ аграрного сектору економіки Житомирської області показує, що протягом 90-х років відбувся значний спад виробництва; несприятливо вплинули на ефективність роботи сільськогосподарських підприємств диспаритет цін на промислову та сільськогосподарську продукцію, нестача власних обігових коштів тощо.

Загостренню ситуації сприяє невідповідність ринковим умовам господарювання цінового, кредитного і податкового механізмів, недосконалість внутрішньогосподарських організаційних перетворень в сільськогосподарських підприємствах. Не секрет, що в процесі реформування аграрного сектору економіки недостатньо уваги приділялося дотриманню методологічних засад щодо ефективного ведення сільськогосподарського виробництва, а тому основні складові виробництва – праця, земля, виробничий потенціал використовуються в значній мірі неефективно. Це і зумовлює необхідність поглибленого вивчення теоретико-методологічних основ ефективної організації виробництва в сільському господарстві.

Дослідженню проблем аграрної сфери та привабливості сільськогосподарських підприємств присвятили свої наукові розробки такі відомі вчені як В.Я. Амбросов, П.Т. Саблук, М.Й. Хорунжий, Н.А. Берlach, А.С. Малиновський, І.Н. Топіха та інші.

З огляду на вищевказане, головна мета статті полягає в здійсненні аналізу сучасного стану розвитку аграрної сфери агропромислового виробництва Житомирської області, виявлення його основних проблем та пошук шляхів їх подолання.

II. Постановка задачі.

Методологічною основою дослідження є системний метод пізнання економічних явищ і процесів, який ґрунтується на наукових працях вітчизняних і зарубіжних вчених та сучасній економічній теорії ринкової економіки.

В ході дослідження застосовувались такі методи як економіко-статистичний, монографічний, аналізу і синтезу, аналогії, порівняння. Використання комплексу методів дозволило одержати науково-обґрунтовані висновки та намітити перспективи подальших пошуків у даному напрямі.

III. Результати.

Сільське господарство є первинною ланкою АПК, а разом із деякими іншими галузями (харчовою, текстильною, шкіряною тощо) становить його основу. Не вірно було б не погодитись з твердженням, що «сільське господарство – життєво важлива сфера матеріального виробництва, призначення якої є виробництво рослинницької та тваринницької продукції з метою одержання продовольства для населення і сировини для промисловості» [4, с. 235].

Період переходу від централізованого розподілу до ринкової економіки в АПК позначився на суттєвому спаді виробництва і зниженні його економічної ефективності. Але на сучасному етапі його розвитку говорити про конкурентоспроможність цієї галузі не уявляється можливим. Досить справедливо вважається, що аграрний сектор економіки спроможний розв'язати кризову ситуацію в національній економіці. Так, 1 грн, що вкладається в сільське господарство, мобілізує 7-8 грн в інших галузях народного господарства [6, с. 21]. Проте, незважаючи на це, аграрний сектор країни має безліч невирішених проблем.

Головними з них є: деградація інтеграційно-економічних зв'язків між аграрною і переробною ланками АПК; незадовільне законодавче забезпечення та захист прав власності селян на землю та майно; недостатній рівень фінансової підтримки сільськогосподарського виробництва та соціальної сфери села; недостатнє стимулювання впровадження інноваційних технологій та інвестицій в розвиток агропромислового виробництва; недостатній рівень державної підтримки облаштування сільських територій; недостатній рівень розвитку інфраструктури аграрного ринку тощо.

Несприятлива цінова ситуація (особливо у тваринництві) призвела до того, що на виробництво одиниці продукції витрачається все більше грошових коштів, реалізаційні ціни не покривають понесених аграрними підприємствами витрат; складний фінансовий стан сільськогосподарських підприємств породжує значну кредиторську заборгованість, яка у декілька разів перевищує дебіторську. Комплекс цих факторів в повній мірі не дозволяє нормально функціонувати сільськогосподарському товаровиробнику, планувати грошові потоки та використовувати їх за цільовим призначенням. Окреслені негативні

явища і процеси мають місце і в аграрному секторі Житомирщини.

З метою забезпечення реалізації аграрної політики, нині в області функціонує 1376 агроформувань, які за організаційно-правовими формами господарювання розподілились таким чином: господарські товариства – 291; приватні підприємства – 220; виробничі кооперативи – 40, фермерські господарства – 768; державні підприємства – 7; підприємства інших форм господарювання – 50 формувань. Із зазначеної сукупності найбільшу питому вагу займають фермерські господарства, що складають 56% загальної сукупності формувань; далі йдуть господарські товариства – 21% та приватні підприємства відповідно 16%.

Житомирщина завжди мала аграрне спрямування економіки. Частка сільського господарства складає понад чверть валової доданої вартості області. Дослідження показали, що за останні роки спостерігається спад виробництва валової продукції сільського господарства. Таку тенденцію підтверджує і економіко-математичний аналіз тренду динаміки рівня виробництва валової продукції (рис. 1).

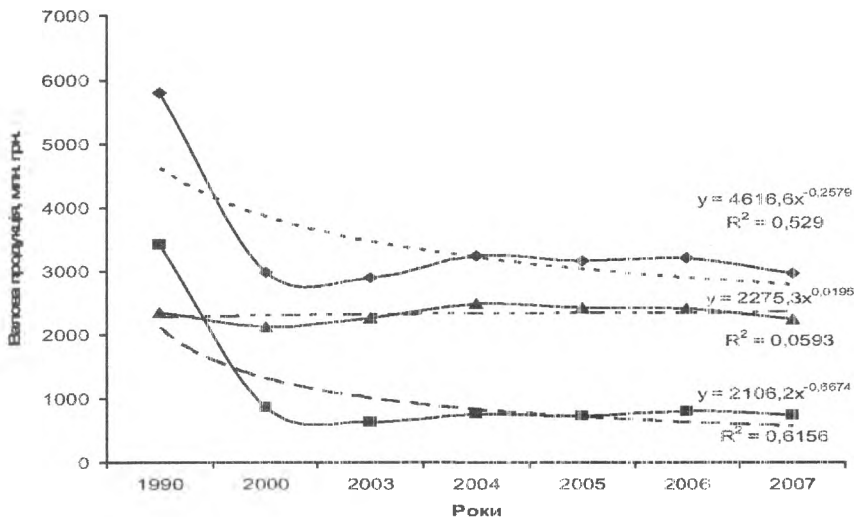


Рис. 1. Динаміка вартості валової продукції за категоріями господарств Житомирської області

Джерело: дані Житомирського обласного управління статистики

Динаміка рівня виробництва валової продукції відображається рівнянням $y = 4616,6x^{0,2379}$ ($R^2 = 0,529$). Причому більший спад сільськогосподарського виробництва спостерігається у сільськогосподарських підприємствах. За досліджуваний період вони виробили лише 741,1 млн. грн. валової продукції,

що на 78,5% менше порівняно з 1990р. та на 13,9% – порівняно з 2000р.

Особливу роль у стриманні спаду сільськогосподарського виробництва області відіграли особисті господарства населення. В сучасних умовах реформування аграрного сектора економіки вони виявились однією із стабільних форм господарювання. У 2007р. господарства населення виробили валової продукції на 2242,3 млн. грн., що на 5,0% менше порівняно з 1990р. (2359,4 млн. грн.) та на 5,4% більше в порівнянні з 2000р.

В господарствах населення досягнуто вищий, ніж у сільськогосподарських підприємствах рівень виробництва валової продукції. Вони виявились витривалішими до специфіки перехідного періоду до ринку і менш залежними від подорожчання енергоносіїв та інших матеріально-технічних ресурсів.

Таблиця 1

Питома вага Житомирської області в економіці України, %

	Роки					
	2000	2003	2004	2005	2006	2007
Валова продукція сільського господарства, всього	3,8	3,8	3,5	3,4	3,4	3,4
з неї – продукція:						
а) рослинництва	3,6	3,5	3,1	3,0	3,0	3,2
в тому числі:						
зерно	2,9	2,4	2,0	2,0	2,1	2,5
цукрові буряки (фабричні)	2,9	3,9	4,3	3,8	4,0	3,9
льон-довгунець (волокно)	12,0	17,4	23,5	26,8	50,9	33,4
картопля	5,4	6,1	5,7	5,7	5,1	5,4
овочі	3,3	3,1	3,0	2,8	2,7	2,8
б) тваринництва, в цілому	4,1	4,0	4,1	4,0	3,9	3,6
в тому числі:						
м'ясо (у забійній вазі)	3,8	3,2	3,1	2,8	2,8	2,4
молоко	5,2	5,1	5,2	5,3	5,5	5,2
яйця	3,1	3,5	3,4	3,4	3,5	3,4

Джерело: розраховано за даними Житомирського обласного управління статистики

Таким чином, господарства населення можна безсумнівно, вважати стабільною домінуючою формою сільськогосподарського виробництва, що насамперед, стримує спад виробництва валової продукції сільського господарства.

Аналіз галузевої структури сільськогосподарського виробництва Житомирської області свідчить, що переважну частину валової продукції займає продукція рослинництва (47-61% у сільськогосподарських підприємствах і 37-52% – у господарствах населення). Тенденція до зменшення виробництва продукції як рослинництва, так і тваринництва спостерігається до 2003р., а вже з 2004р. прослідковується тенденція до збільшення темпів виробництва цієї продукції.

Для поглибленого комплексного аналізу стану аграрного сектора наведемо дані, які характеризують місце Житомирської області в економіці України (табл. 1).

З наведених даних можна зробити певні висновки, зокрема, питома вага валової продукції сільського господарства Житомирської області в загальних обсягах сільськогосподарського виробництва в тій чи іншій мірі відповідає її місцю в народногосподарському комплексі країни.

Наприклад, у 2007р. загальні обсяги валової продукції становили 3,4% від їх загальнодержавної величини, в той час, коли ще в 2000р. цей показник становив 3,8%.

Сільське господарство Житомирщини на етапі реформування економіки держави опинилось у надто складному становищі. І як наслідок – хронічно збиткове. Житомирщина за досліджуваний період виробила в розрахунку на душу населення 510,1-565,4 кг зерна, 274,6-509,7 кг цукрових буряків, 752,8-792,7 кг картоплі, 137-144 кг овочів та 45,0-34,9 кг м'яса (у забійній вазі), 464,1-488,1 кг молока і 191-359 шт яєць (табл. 2).

Таблиця 2
Виробництво сільськогосподарської продукції на одну особу (кг)

	Роки							
	2000	2001	2002	2003	2004	2005	2006	2007
1	2	3	4	5	6	7	8	9
Продукція сільського господарства, грн.	2113	2012	2110	2122	2399	2370	2430	2275
Продукція рослинництва, грн.	1117	984	1028	1059	1271	1217	1243	1216
Зернові культури	510,1	595,8	644,4	349,4	607,3	560,9	548,0	565,4
Цукрові буряки (фабричні)	274,6	333,9	333,3	383,6	522,5	444,9	685,5	509,7

Картопля	752,8	563,5	596,2	829,7	880,8	830,3	749,1	792,7
Овочі	137,5	106,2	118,1	150,1	153,2	151,8	165,2	144,9
Продукція гваринництва, грн.	996	1028	1082	1063	1128	1153	1187	1059
М'ясо (у забійній вазі)	45,0	36,3	38,8	40,4	37,2	33,7	36,8	34,9
Молоко	464,1	476,3	502,5	506,3	525,2	547,1	550,3	488,1
Яйця, шт.	191	227	274	294	303	330	379	359

Джерело: розраховано за даними Житомирського обласного управління статистики

У той же час, спад у виробництві не мав чітко визначеної тенденції щодо зниження чи росту, про що свідчать показники рентабельності основних видів сільськогосподарської продукції у сільськогосподарських підприємствах (табл. 3).

Таблиця 3

Рівень рентабельності основних видів продукції сільськогосподарської продукції у сільськогосподарських підприємствах Житомирської області (відсотків)

Продукція	Роки							
	2000	2001	2002	2003	2004	2005	2006	2007
Зерно	83,1	49,1	13,1	44,3	24,9	-0,8	-1,9	32,0
Насіння соняшнику	26,0	64,4	35,5	35,9	13,4	30,3	16,5	103,2
Цукрові буряки (фабричні)	1,3	-7,0	10,0	-3,0	13,3	20,3	-0,4	-21,1
Овочі відкритого ґрунту	12,3	11,1	-3,0	-0,5	10,8	20,5	43,8	132,0
Картопля	0,8	4,5	0,8	45,9	46,4	46,7	93,2	96,1
Молоко і молочні продукти ¹	-9,2	-3,7	15,3	5,5	6,1	24,7	1,7	15,4
М'ясо								
великої рогатої худоби	-43,7	25,8	43,3	46,0	29,8	19,8	37,1	-40,4
свиней	-45,0	28,2	33,2	48,1	29,1	-1,6	-1,8	-37,8
птиці	-21,0	-8,6	15,7	38,4	33,4	22,3	44,2	-59,5
Яйця	27,7	34,7	24,7	28,4	16,9	29,1	4,4	17,4
Вовна	-84,7	87,1	79,9	86,9	84,2	86,9	93,8	-

¹ З 2001 р. – молоко незбиране.

З таблиці видно, що найзбитковішим у 2007 році стало виробництво м'яса птиці, де показник рівня рентабельності досяг -59,5% та виробництво цукрових буряків (-21,1%). В цілому можна зробити висновок, що рівень рентабельності по основних видах продукції в основному зменшився, зокрема по тваринницькій продукції.

Основним чинником підвищення ефективності виробництва є спеціалізація. Сільськогосподарські підприємства області в основному займаються виробництвом зернових та цукрових буряків в рослинництві і продукції м'ясомолочного скотарства в тваринництві. Такий стан, в нетрадиційно зерновій Житомирщині, склався тому, що виробництво зернових є найбільш ефективним в останній час (рівень рентабельності у 2007р. склав 32%). Але потрібна переорієнтація спеціалізації сільськогосподарського виробництва в регіоні як по групах, так і по окремих культурах та видах тваринницької продукції, що є значним резервом підвищення ефективності діяльності сільськогосподарських підприємств області.

Структура посівних площ дозволяє визначити пропорції виробництва культур та провести зважений аналіз ефективності. Розглянемо структуру посівних площ основних сільськогосподарських культур, що складалась в області (табл. 4).

Таблиця 4

Структура посівних площ основних сільськогосподарських культур (тис. га)

	Роки							
	2000	2001	2002	2003	2004	2005	2006	2007
Вся посівна площа	998,2	1007,3	970,0	862,3	879,1	807,9	738,5	691,4
Зернові культури	413,5	455,3	435,7	337,7	424,2	380,2	354,2	348,5
Озимі зернові	234,8	258,6	237,6	105,4	200,7	181,9	147,0	151,8
Ярі зернові	178,7	196,7	198,1	232,4	223,5	198,3	207,2	196,7
Зернобобові	15,1	17,1	20,8	24,7	17,3	11,3	6,5	8,4
Технічні культури	34,9	41,3	44,0	45,3	56,6	47,0	66,9	60,8
у тому числі								
цукрові буряки (фабричні)	20,9	29,8	31,2	25,6	30,8	25,9	32,7	23,2
льон-довгунець	4,8	6,0	8,3	10,1	13,1	6,4	5,1	3,8
Картопля і овочеваштанні культури	96,7	87,3	84,9	79,5	74,4	71,6	68,4	68,2
у тому числі								
картопля	82,5	75,1	73,6	69,0	64,5	61,6	58,7	58,6
овочі відкритого ґрунту (без насінників)	13,8	11,9	11,2	10,4	9,8	9,7	9,5	9,5
Кормові культури	453,1	423,4	405,4	395,8	323,9	309,1	249,0	213,9

Джерело: розраховано за даними Житомирського обласного управління статистики

В кожному господарстві області розроблена і діє така структура посівних площ, яка б дала змогу забезпечити тваринництво власними кормами, створити насінневий і страховий фонди, реалізувати продукцію та відповідає особливостям ґрунтового покриву, агрокліматичним умовам, а також забезпеченню трудовими ресурсами та технікою.

З даних табл. 4 можна зробити висновок, що загальна посівна площа зменшилась на 328,2 тис. га (33,2%), за рахунок передачі землі в приватне користування. Найбільшу питому вагу в структурі посівних площ у 2007 році займають зернові і зернобобові 52,8%, що на 65,0 тис. га (15,7%) менше ніж у 2000 році.

За рахунок зменшення загальної кількості земель в користуванні сільськогосподарських підприємств області, зменшились посівні площі майже під усіма сільськогосподарськими культурами, крім цукрових буряків, площа яких збільшилась у 2007 році на 2,3 тис. га (на 11%) та соняшника, площа якого збільшилась у 3,7 разів (на 1,6 тис. га) порівняно з 2000 роком.

Надалі продовжують зменшувати посівні площі під картоплею, яка в структурі 2007р. займає 58,6 тис. га (8,9%) проти 82,5 тис. га (8,4%) у 2000р. і, зменшуються площі під овочами відкритого ґрунту, кормовими коренеплодами на 4,3 тис. га (31,2%), 239,2 тис. га (47,2%) відповідно. Зміни, що відбулися в структурі посівних площ сільськогосподарських культур, зумовили зміщення між категоріями господарств виробництва окремих культур.

Основними виробниками технічних і зернових культур в області залишаються сільськогосподарські підприємства. Господарства населення здебільшого займаються вирощуванням найбільш трудомістких сільськогосподарських культур, які переважно використовуються для власного споживання (картопля, овочі, плоди та ягоди.) (рис. 2).

Аналіз свідчить, що внутрішній ринок продовольства останніми роками розширюється завдяки зростанню платоспроможності населення [9].

Водночас, споживання основних видів продуктів харчування є значно нижчим від фізіологічно обґрунтованих норм, що дає змогу розрахувати на подальше емоності внутрішнього ринку продовольства і насичення його продукцією вітчизняного виробництва (табл. 5).

Тваринницька галузь була і залишається однією з провідних в області. Зважаючи, що виробництво тваринницької продукції здійснюється у Житомирській області у господарствах різних організаційно-правових форм. В 2007 році частка тваринницької продукції у виробництві валової продукції всіх категорій господарств зменшилась і становила 46,5% проти 48,9% у 2006 році, однак у 1990 році вона складала 55,1% .

Виробництво валової продукції у 2007р. знизилось відносно 2006р. на

7,2%. До 2007р. особливу роль у стриманні спаду виробництва тваринницької продукції відігравали господарства населення, але у 2007р. виробництво валової продукції тваринництва знизилось на 12%, а в сільськогосподарських підприємствах – на 10,8%.



Рис. 2. Питома вага господарств у виробництві основних сільськогосподарських культур у 2007р., %

Джерело: дані Житомирського обласного управління статистики

Як і раніше в господарствах населення в 2007р. досягнуто вищий, ніж у сільськогосподарських підприємствах рівень виробництва тваринницької продукції, яка виявилась конкурентноспроможною на внутрішньому ринку.

Таблиця 5
Рівень споживання продуктів харчування в Житомирській області
(на одну особу в рік, кг)

Вид продукції	Рациональна норма	2000 р.		2003 р.		2005 р.		2007 р.	
		фактичне споживання	забезпечення, %	фактичне споживання	забезпечення, %	фактичне споживання	забезпечення, %	фактичне споживання	забезпечення, %
М'ясо і м'ясопродукти	80	36,2	45,2	32,5	40,6	33,1	41,4	37,9	47,4
Молоко та молокопродукти	380	260,3	68,5	279,3	73,5	282,9	74,4	265,7	69,9
Яйця, шт.	290	187	64,5	232	80,00	251	86,5	271	93,4
Риба та рибні продукти	20	8,6	43,0	13,2	66,0	14,1	70,5	15,5	77,5

Продовження табл. 5

Цукор	38	37,8	99,5	37,0	97,4	37,1	97,6	37,2	97,9
Олія	13	7,8	60,0	10,1	77,7	13,0	100,0	14,5	111,5
Картопля	124	176,0	141,9	193,9	156,4	180,8	145,8	173,4	139,8
Овочі та баштанні продовольчі культури	161	104,2	64,7	116,8	72,5	115,2	71,5	107,8	67,0
Плоди, ягоди і виноград	90	20,5	22,8	26,9	29,9	26,5	29,4	31,0	34,4
Хліб і хлібопродукти	101	102,1	101,1	122,5	121,3	118,9	117,7	114,6	113,5

Джерело: розраховано за даними Житомирського обласного управління статистики

За 2007р. господарствами усіх категорій від реалізації на забій худоби та птиці одержано 23,8 тис. тонн м'яса (в забійній вазі), що на 10,2% більше, ніж у 2006 році, 83,8 тис. тонн молока, що 20% менше ніж у 2006 році, 117,3 млн. штук яєць, що на 10,5% менше ніж у 2006 році.

На відміну від землеробства процеси роздержавлення і приватизації в тваринницькій галузі проходили без врахування її специфіки, у більшості сільськогосподарських підприємств відбулося згортання тваринництва як неперспективної і збиткової галузі. Зникли такі поняття як спеціалізація і кооперація тваринництва. Все це призвело до занепаду тваринництва в сільськогосподарських підприємствах та до знищення поголів'я основних видів худоби в господарствах населення [10. с. 3]

Таким чином, для забезпечення попиту на ринку сільськогосподарської продукції в сучасних умовах господарювання виробництво продукції тваринництва є досить проблемним питанням, ніж виробництво продукції рослинництва. Тому логічним є дослідити аспекти виробництва тваринницької продукції, оскільки на цей показник суттєвий вплив має поголів'я худоби та птиці та їх продуктивність, яка характеризує якісний рівень галузі тваринництва. В останній час продуктивність худоби та птиці в сільськогосподарських підприємствах Житомирської області не мала чітко вираженої тенденції до зростання або зниження (табл. 6).

Таблиця 6

Поголів'я та продуктивність худоби та птиці в сільськогосподарських підприємствах Житомирської області

	Роки						
	2000	2002	2003	2004	2005	2006	2007
Поголів'я худоби та птиці							
Велика рогата худоба	320,9	268,1	201,3	176,2	163,4	147,8	121,3
у тому числі корови	128,4	103,2	81,5	73,4	64,7	56,2	45,9

Продовження табл. 6

Свині	92,2	96,7	56,3	43,4	55,5	65,9	49,0
Вівці та кози	3,7	3,6	3,3	3,5	3,6	3,4	3,4
Птиця всіх видів	443,8	903,5	876,2	799,5	824,8	688,7	737,4
Продуктивність худоби та птиці							
Середня вага однієї голови худоби, яка продана переробним підприємством, кг							
ВРХ	311	338	312	320	340	358	352
свиней	77	91	102	104	101	113	117
Середньорічний надій на одну корову, кг	1328	1783	1491	1910	2205	2290	2207
Середня несучість курей-несучок, шт	162	292	299	291	302	298	289

Джерело: розраховано за даними Житомирського обласного управління статистики

Аналіз статистичних даних стану тваринництва показав, що середня вага однієї голови ВРХ, проданої підприємствам м'ясної промисловості, становить 352 кг у 2007р. проти 311 кг у 2000р.; свиней відповідно 117 кг проти 77 кг. Щодо продуктивності молочного скотарства, то середньодньорічний надій на одну корову в 2007р. збільшився на 879 кг (66%) порівняно з 2000р., але в порівнянні з 2006р. аналізований показник зменшився на 83 кг (3,6%). В галузі птахівництва прослідковується чітка тенденція збільшення продуктивності курей-несучок (з 162 шт одержаних яєць у 2000р. до 289 шт у 2007р.).

Проведений аналіз свідчить, що поголів'я великої рогатої худоби в сільськогосподарських підприємствах Житомирської області зменшилось більше ніж в 2,5 рази, в тому числі корів і свиней у двічі, овець та кіз в 1,1 раз, птиці всіх видів – відповідно у 1,7 раз.

Зменшення поголів'я худоби та його реформована структура, як відмічає Топіха І.Н. [11, с. 284], унеможливили нарощування як м'ясних ресурсів (зайного контингенту), так і розширене відтворення маточного стада.

Однією з головних причин, що гальмує розвиток тваринництва та заважає нарощенню обсягів виробленої продукції, є порушення та руйнування господарських зв'язків. Так як виробництво продукції тваринництва безпосередньо пов'язане з багатьма галузями: селекція, виробництво кормів, механізація, ветеринарія та ін., негативні процеси хоча б в одній з них, неминуче спричинять відповідний вплив на тваринництво [10, с.5].

Варто сказати, що основною передумовою розв'язання цих проблем є посилення участі держави у процесі виробництва та збуту сільськогосподарської продукції. Так як навіть у розвинених країнах поширеною є практика надання

прямих субсидій та м'яких бюджетних обмежень товаровиробникам сільськогосподарської продукції, то вітчизняним виробникам також не вдасться вийти з кризи без фінансової підтримки держави.

Отже, ситуація диктує необхідність пошуку шляхів не тільки збереження, а й збільшення поголів'я сільськогосподарських тварин в області. Першочерговими заходами в цьому напрямі можна відмітити: налагодження системи закупівлі сільськогосподарської продукції у підприємствах всіх форм господарювання, насамперед, тваринницької; системи надання кредитів та вагомих дотацій сільськогосподарським товаровиробникам для придбання племінного молодняка тварин; налагодження виробництва комбікормів для окремих груп і видів тварин [2, с. 124; 3, с. 68-83].

Таким чином, для збільшення поголів'я худоби, підвищення його продуктивності, а отже, і зростання інтенсифікації тваринницької галузі, основний чинник організаційно-економічних заходів в галузі має бути спрямований на усунення вказаних недоліків.

Проте селекціонери Житомирщини активно працюють над створенням високопродуктивних сортів рослин та порід тварин. Ефективність їхнього застосування довели ряд господарств, зокрема агрофірма «Єрчики» Попільнянського району, ВАТ «Колодянський бекон» Новоград-Волинського району та інші, які отримують до 70 ц/га зернових культур, 700 ц/га цукрових буряків, 8 тис. кг молока на корову, 400 г привісу свиней.

Основним якісним показником використання трудового потенціалу є продуктивність праці. Сільське господарство України впродовж ХХ-го століття залишалося недостатньо механізованим і технологічно відсталим. Результатом стало те, що продуктивність праці в сільському господарстві бувшого Союзу була приблизно у 5 разів нижча, ніж у США [7, с. 29].

Продуктивність праці та її оплата взаємопов'язані між собою. Тривалий час вважали, що продуктивність праці повинна зростати швидшими темпами, ніж заробітна плата, як наслідок зарплатомісткість продукції була досить низькою. Від такої політики почали відмовлятися ще за радянських часів.

Показником, що характеризує продуктивність праці є виробництво валової продукції сільського господарства на одного працівника, зайнятого в сільськогосподарському виробництві в порівняльних цінах. Дані про продуктивність праці наведемо в таблиці 7.

З даних таблиці видно, що починаючи з 2000р. і до 2007р., продуктивність праці в сільському господарстві була досить низькою. Період з 2004 по 2006 рр. характеризується підвищенням рівня продуктивності праці.

В продовження визначення тенденцій зменшення продуктивності праці в сільському господарстві, слід відмітити, що перебудовний період для аграрної

сфери позначився складним фінансовим станом сільськогосподарських підприємств.

Таблиця 7

Продуктивність праці в сільськогосподарських підприємствах
Житомирської області (на одного зайнятого в сільськогосподарському
виробництві в порівняльних цінах 2005 року)

	Роки						
	2000	2002	2003	2004	2005	2006	2007
Продукція сільського господарства, грн.	2113	2110	2122	2399	2370	2430	2275
Продукція рослинництва, грн.	1117	1028	1059	1271	1217	1243	1216
Продукція тваринництва, грн.	996	1082	1063	1128	1153	1187	1059

Джерело: розраховано за даними Житомирського обласного управління статистики

Саме це і не дає можливості відновлювати застарілі машини і сільськогосподарську техніку, не говорячи вже про придбання нових сучасних. І тому в цей період можна прослідкувати зниження продуктивності праці більше ніж у двічі. Проте тут не можна абстрагуватися тільки фінансовим станом, оскільки на продуктивність праці в сільському господарстві суттєвий вплив мають природні умови та людський фактор. Роль останнього фактора виражається в тому, що в процесі реформування сільськогосподарських підприємств працівники перейшли в становище найманих.

Оплата праці на селі залишається самою низькою в національній економіці і завжди є нижче прожиткового мінімуму. Це значить, що сільськогосподарське виробництво не забезпечує умови для відтворення робочої сили, ціна якої значно нижче її вартості. Це призвело до критичної демографічної ситуації на селі, зниження зайнятих у виробництві, занепаду професійно-кваліфікаційного рівня працюючих.

В сільському господарстві країни, та Житомирщини зокрема відбулося суттєве зниження частки витрат на оплату праці в структурі собівартості продукції. Так, у 2007р. в сільськогосподарських підприємствах Житомирської області зазначений показник становив 16,3%, в т.ч. у рослинництві –12,5, у тваринництві – 22,2%, тоді як у розвиненій країнах світу п'ятою вагою витрат на оплату праці, віднесених на собівартість виробництва сільськогосподарської продукції складає 45-50% [10, с. 28]

В процесі господарювання на підприємстві виникають витрати не тільки щодо оплати праці працівникам, здійснених соціальних заходів, але й щодо вартості використаних виробничих запасів, амортизації необоротних активів тощо. Сукупні витрати живої та уречевленої праці на виробництво продукції складають витрати господарської діяльності суб'єктів підприємництва.

Проаналізуємо склад та структуру витрат на виробництво сільськогосподарської продукції (табл. 8).

Таблиця 8

Структура витрат на виробництво продукції в сільськогосподарських підприємствах Житомирської області, %

Витрати	2005 р.			2006 р.			2007 р.		
	всього	в тому числі		всього	в тому числі		всього	в тому числі	
		рослин-ництво	тварин-ництво		рослин-ництво	тварин-ництво		рослин-ництво	тварин-ництво
Витрати всього	100,0	100,0	100,0	100,0	100,0	100,0	100,0	100,0	100,0
В тому числі:	17,8	15,1	21,1	16,9	13,6	21,5	16,3	12,5	22,2
Оплата праці	2,0	1,7	2,5	1,9	1,5	2,4	2,7	2,1	3,6
Відрахування на соц. заходи	67,6	65,7	69,9	67,7	66,7	69,1	68,4	69,0	67,6
Матеріальні витрати									
в тому числі:									
- насінні і посадковий матеріал	12,1	22,5	X	11,9	20,7	X	13,6	22,2	X
- корми	33,3	X	71,8	31,2	X	73,3	28,2	X	72,9
- інша продукція сільськогосподарства	3,1	3,4	2,6	3,8	4,7	2,7	2,1	2,0	2,3
- міждобрива	12,9	24,1	X	14,6	25,4	X	14,3	23,3	X
- нафтопродукти	18,8	27,0	9,5	19,2	26,1	9,8	17,0	22,2	8,7
- електроенергія	3,5	1,9	5,3	3,7	2,3	5,6	3,0	1,5	5,3
- паливо	0,5	0,6	0,3	0,3	0,4	0,2	0,9	1,3	0,2
- зарплатні, ремонтні і буд. матеріали	8,3	10,1	6,3	6,4	7,4	5,1	7,2	8,1	5,9
- оплата робіт і послуг сторон. організацій	7,5	10,4	4,2	8,9	13,0	3,3	13,7	19,4	4,7
Амортизація основних засоб.	4,5	5,3	3,5	4,5	5,0	3,9	5,1	6,0	3,7
Інші витрати	8,1	12,2	3,0	9,0	13,2	3,1	7,5	10,4	2,9

Джерело: розраховано за даними Житомирського обласного управління статистики

Як бачимо з даних таблиці, основне місце в структурі витрат на виробництво сільськогосподарської продукції займають матеріальні витрати (насінні та посадковий матеріал, корми, добрива та ін.) і оплата праці, що складають в середньому за три роки 67,9% і 17% відповідно. В структурі витрат на виробництво продукції рослинництва найбільшу частку складають витрати на насіння та посадковий матеріал (в середньому 21,8%), а в структурі витрат на виробництво продукції тваринництва – витрати на корми (в середньому 72,7%).

Порівнюючи дані 2007р. зі статистичними даними 1990р., слід відмітити,

що матеріальні витрати у 1990 році в структурі загальних витрат на виробництво сільськогосподарської продукції області займали 54%, оплата праці з відрахуваннями на соціальні заходи – 35%. Таким чином з 1990 року частка матеріальних витрат збільшилася на 14,4%, а оплати праці – зменшилася на 9,2%. Однак за останні три роки в сільськогосподарських підприємствах Житомирської області структура витрат на виробництво продукції майже не змінилася (з відхиленням на 1-2%).

Більшість сільськогосподарських підприємств наразі перебувають у скрутному фінансовому становищі, 40,1% з них закінчили 2007р. зі збитками.

Рівень технічної оснащеності сільськогосподарських підприємств низький. За останні роки в цілому по області кількість тракторів знизилась на 43,3% (з 12129 шт у 2000р. до 6874 шт у 2007р.); зернозбиральних комбайнів на 42,1% (з 3325 шт у 2000р. до 1925 шт у 2007р.); вантажних автомобілів – відповідно на 44,2% (з 932 шт у 2000р. до 5201 шт у 2007р.).

Підсумовуючи вищевикладене, стан сільського господарства області, незважаючи на деякі позитивні зрушення залишається непростим, адже стабільний розвиток аграрного сектора потребує достатнього, постійного і своєчасного ресурсного забезпечення.

ІУ. Висновки.

Сучасний кризовий стан сільського господарства Житомирської області поки що не забезпечує потреб свого населення. Адже широкомасштабна аграрна реформа не досягла передбачуваної мети – підвищення економічної ефективності сільськогосподарського виробництва, та високої її конкурентоспроможності, а навпаки – до затяжної кризи в країні.

Таким чином, результати дослідження показали, що нам необхідні докорінні зміни у сільськогосподарському виробництві, зокрема:

- вдосконалити систему технологічних та агротехнічних заходів виробництва та збуту виробленої сільськогосподарської продукції;
- впроваджувати у виробництво сучасні високоенергозберігаючі технології вирощування, транспортування, зберігання, переробки і реалізації продукції;
- здійснювати належний контроль за якістю продукції на всіх етапах виробництва та збуту продукції;
- розвивати та вдосконалювати інфраструктуру аграрного ринку;
- контролювати інноваційну спрямованість розвитку АПК регіону.

Отже, здійснення окреслених заходів є розв'язання проблем агропромислового виробництва регіону.

Література

1. Берлач Н.А. Стан розвитку сільського господарства та необхідність вдосконалення законодавчого регулювання в АПК / Н.А. Берлач // Економіка АПК. – 2007. – №10. – С. 26-31.
2. Благодатний А.В. Розвиток і вдосконалення фінансово-кредитного механізму АПК / А.В. Благодатний. – К.: ННЦ ІАЕ, 2006. – 164с.
3. Гудзь О.Є. Кредитування в банківське обслуговування підприємств агропромислового виробництва: сучасні тенденції та особливості / О.Є. Гудзь. – К.: ННЦ ІАЕ, 2005. – 170с.
4. Економічні і сільськогосподарський словник. – К., 1975. – 277с.
5. Житомирщина у цифрах 2007 / Головне управління статистики у Житомирській області - Житомир, 2008. – 147с.
6. Корнійчук С.В. Ціновий механізм як основа економічних відносин сільськогосподарських підприємств із сферою переробки / С.В. Корнійчук // Агроінком. – 2005. – №3-4. – С.21-24.
7. Макаренко П.М. До питання сутності «скупний працівник» та його специфічних рис в умовах розвитку ринкової економіки // П.М. Макаренко, Т.Г. Мисник // Агросвіт. – 2009. – №23. – С. 27-32
8. Малиновський А.С. Оцінка можливостей ефективного ведення окремих галузей сільгоспвиробництва в радіаційно забрудненому регіоні / А.С. Малиновський // Економіка АПК. – 2008. – №5. – С. 36-40.
9. Супіханов Б.К. Підвищення конкурентоспроможності сільськогосподарського виробництва в умовах підготовки вступу до СОТ: Матеріали десятих річних зборів Всеукраїнського конгресу вчених економістів-аграрників 10-11 квітня 2008 року, м. Київ. – К.: ННЦ ІАЕ, 2008. – С. 77-85.
10. Тенденції формування аграрного ринку Житомирщини. Економічна доповідь. – Житомир, 2006. – 11с.
11. Топіха І.Н. Проблеми розвитку тваринництва та основні шляхи їх вирішення / І.Н. Топіха // Вісник аграрної науки Причорномор'я. Спецвипуск 2. – 2004. – Т.1. – С. 284-291
12. Хорунжий М.Й. Організація агропромислового комплексу: підруч. / М.Й. Хорунжий. – К.: КНЕУ, 2001. – 382с.