

ЕПІЗООТОЛОГІЧНІ ОСОБЛИВОСТІ ПАРВОВІРУСНОГО ЕНТЕРИТУ СОБАК

Радзиховський М. Л., к. вет. н., доцент, nickvet@mail.ru

Житомирський національний агроекологічний університет місто Житомир

Анотація. В статті представлені дані про динаміку захворюваності собак на парвовірусний ентерит за 2007 – 2016 роки. Дана патологія часто зустрічається, а саме – 1237 позитивно реагуючих тварин з 2396 досліджувальних в ПЛР, що становить майже 52%. Стосовно сезонності прояву вивчаємого захворювання так воно частіше реєструвалось восени та навесні. Найчутливішими породами до парвовірусного ентериту виявились: Лайка, Англійський бульдог, Бульмастиф, Шарпей, Ротвейлер, Кокер спаніель, Чихуахуа, Бігль, Німецька вівчарка та Чау - чау. Найменш схильними – Боксер, Такса, Кане-Корсо, Той - тер'єр та Шпіц. Парвовірусний ентерит частіше вражає цуценят віком від одного до п'яти місяців.

Ключові слова: парвовірусний ентерит, собака, сезонність, чутливість ПЛР, порода.

Актуальність проблеми. Парвовірусний ентерит собак – висококонтагіозна інфекційна хвороба з швидким перебігом та високою летальністю, що коливається від 10 до 70% в залежності від форми прояву захворювання. Дане захворювання виникло нещодавно, в 1978 році у Північній Америці і майже одночасно в багатьох країнах світу. При цьому встановлено, що збудник має досить близьку спорідненість із збудниками ентериту норок та панлейкопенії кішок, хоча і не типовий з ними [1, 2].

На даний час в розповсюджені інфекційних хвороб парвовірусний ентерит займає особливе місце, в зв'язку з тим, що він створює значні проблеми для ветеринарних лікарів, кінологів та звичайних заводчиків собак. Навіть при вдалому лікуванні, інфекційні процеси, які пов'язані з парвовірусним ентеритом, встигають викликати не зворотні зміни в організмі тварин з боку різних органів або систем, що особливо негативно для молодого організму в період інтенсивного росту та розвитку, коли останній є практично не імунним на патогенну дію вірусів [3, 4].

У природних умовах парвовірусна інфекція реєструється в собак усіх вікових груп, проте частіше вона спостерігається саме у цуценят до 6- місячного віку [5, 6].

Згідно клініко-морфологічних ознак виділяють різні форми прояву хвороби: серцеву (міокардіальну), кишкову (ентеритну), абортівну (атипову) та змішану [7].

Завдання дослідження. Проаналізувати та охарактеризувати епізоотологічні особливості парвовірусного ентериту у собак.

Матеріал та методи дослідження. Робота виконувалась на кафедрі анатомії і гістології Житомирського національного агроекологічного університету, також у ветеринарних клініках міста Житомир та Київ при підтримці приватної ветеринарної лабораторії ТОВ «Бальд» місто Київ.

Матеріалом для роботи були результати досліджень породних та безпородних собак підозрілих і перехворівших на парвовірусний ентерит за період з 2007 по 2016 рік.

Діагностику парвовірусного ентериту проводили в ПЛР на базі лабораторії «Бальд». В роботі також використовувались дані статистичної обробки.

Результати дослідження. Ентерити вірусної етіології несуть значну проблему для практикуючих ветеринарних лікарів, а особливо досить розповсюджений парвовірусний.

Першочерговим етапом нашої роботи було провести статистичний аналіз даних про розповсюдженість вище згаданого ентериту серед собак за період 2007 – 2016 роки. У собак з симптомокомплексом «діарея» відбирали дослідні зразки та направляли до лабораторії для дослідження в ПЛР. Дані динаміки виявлення парвовірусного ентериту серед собак за останні роки представлені в таблиці 1.

Таблиця 1

Динаміка захворюваності собак парвовірусним ентеритом за 2007 – 2016 рр.

Рік	Позитивно реагували в ПЛР	Негативно реагували в ПЛР	Всього	% хворих
-----	---------------------------	---------------------------	--------	----------

2007	170	100	270	62,9
2008	175	130	305	57,3
2009	129	103	232	55,6
2010	186	106	292	63,6
2011	200	95	295	67,7
2012	119	103	222	53,6
2013	50	86	136	36,7
2014	96	185	281	34,1
2015	105	235	340	30,8
2016	7	16	23	30,4
Всього	1237	1159	2396	51,6

З даних таблиці 1 відмічаємо, що надзвичайно часто зустрічався парвовірусний ентерит – 1237 позитивно реагуючих тварин, з 2396 досліджуваних, відповідно майже 52% виявлено було при дослідженнях в ПЛР за 2007 – 2016 роки.

Стосовно динаміки виявлення даної патології по роках найбільшу кількість проб – 340 дослідили в 2015 році, а максимальний відсоток хворих виявляли в 2011 році – 67,7%. Мінімальний відсоток хворих на парвовірусний ентерит собак становив 30,8% в 2015 році, а найменшу кількість проб, що дослідили було в 2013 році, а саме 136 зразків. В 2016 році вивчаєма патологія ще не має повного обсягу досліджень, однак тенденція щодо виявлення її зберігається.

Слідуючим етапом нашої роботи було з'ясувати наступний епізоотологічний критерій, а саме сезонність прояву парвовірусного ентериту, яка представлена в таблиці 2.

Аналізуючи данні отримані з таблиці 2 відмічаємо, що парвовірусний ентерит кожен рік дещо міняв пріоритетність прояву, і так отримано такі дані: восени частіше відмічався в шести дослідних роках, весною – п'яти, влітку в чотирьох, а зимовий період трічі.

Таблиця 2

Сезонність прояву парвовірусного ентериту собак за 2007 – 2016 рр.

Рік результат	сезон							
	Весна 1.03.–31.05.		Літо 1.06.–31.08.		Зима 1.12.–28.28.02		Осінь 1.09.–30.11.	
	+	–	+	–	+	–	+	–
2007	21	13	51	30	51	32	47	25
2008	60	29	42	33	23	32	50	36
2009	25	25	22	24	39	27	43	27
2010	52	27	30	17	51	36	53	26
2011	27	33	69	18	36	22	68	22
2012	42	13	25	20	20	31	32	39
2013	18	35	6	26	18	14	8	11
2014	16	38	28	42	17	58	35	47
2015	28	58	36	56	18	65	23	56
2016	7	16						
всього	296	287	309	266	273	317	359	289

Примітка: + - досліджено та виявлено хворих тварин, кількість

– - досліджено та не виявлено хворих тварин, кількість

Для більшої наочності та читабельності з таблиці 2 був сформований рисунок 1 та створено дві групи, перша відсоток від загальної кількості позитивно реагуючих тварин, а друга – відсоток від частоти пріоритетності по роках.

Аналізуючи данні таблиці 2 в поєднанні з даними рисунка 1 відмічаємо, що найчастіше за останні дев'ять років парвовірусний ентерит реєструвався восени – 29,2%, рідше влітку – 25,1%, навесні – 23,5% і найменша кількість хворих собак була зафіксована взимку – 22,2%.

Проблеми зооінженерії та ветеринарної медицини

В ході проведення експериментального дослідження встановлено, що парвовірусний ентерит не має постійної чіткої сезонності, яка коливалась із року в рік. Виходячи з вище з'ясованого відмічаємо, що дану патологію слід очікувати в будь яку пору року, особливо у не імунних цуценят.

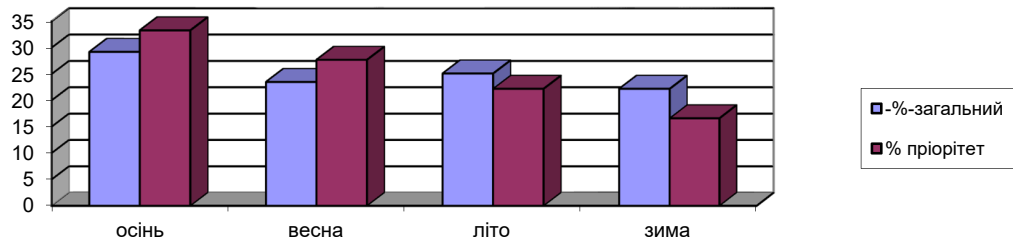


Рис. 1. Сезонність прояву парвовірусного ентериту у собак за 2007 – 2015 р. р.

Наступним етапом роботи було встановити породну схильність до парвовірусного ентериту. Дані в роботі представлені не тільки про собак серед яких виявляли хворих за проміжок 2007 – 2016 років, а й загальна кількість досліджень по даній породі звідки і витікає відсоткове значення, що дозволяє отримати більш чітку картину не зважаючи на розповсюдженість певної породи в даних регіонах.

Аналізуючи результати встановили десятку найбільш чутливих порід щодо парвовірусного ентериту, якими виявились в порядку зменшення від найсприйнятливішого: Лайка – 73,9%, Англійський бульдог – 72,2 %, Бульмастиф – 70,0%, Шарпей – 68,4 %, Ротвейлер – 65,0 %, Кокер спаніель – 63,6%, Чихуахуа – 61,2 %, Бігль – 54,2 %, Німецька вівчарка – 53,9 % та Чау - чау – 53,3 %. Найменш схильними породами до парвовірусного ентериту виявилась така п'ятірка: Боксер – 25,0%, Такса – 27,7%, Кане - Корсо – 35,7 %, Той - тер'єр – 38,1 % та Шпіц – 38,7 %. Такі породи як Чорний тер'єр та Кавказька вівчарка мали відсоток 50:50 щодо сприйнятливості.

Згідно вікової схильності в ході проведення досліджень було визначено і встановлено, що частіше парвовірусний ентерит зустрічався в групі тварин до п'яти місяців.

Висновки

1. Парвовірусний ентерит собак досить розповсюдженим захворюванням яке виявлялось майже у 52% досліджених пробах в ПЛР за 2007 – 2016 роки.
2. Найчастіше за останні дев'ять років парвовірусний ентерит реєструвався восени – 29,2%, рідше влітку – 25,1%, навесні – 23,5% і найменша кількість хворих собак реєструвалась взимку – 22,2%.
3. Найбільш чутливі породи щодо парвовірусного ентериту виявились Лайка – 73,9%; Англійський бульдог – 72,2 %, Бульмастиф – 70,0 %, Шарпей – 68,4%, Ротвейлер – 65,0%, Кокер - спаніель – 63,6%, Чихуахуа – 61,2 %, Бігль – 54,2 %, Німецька вівчарка – 53,9 % та Чау - чау – 53,3 %.
4. Найменш схильними породами до парвовірусного ентериту виявились: Боксер – 25,0%, Такса – 27,7%, Кане - Корсо – 35,7%, Той - тер'єр – 38,1% та Шпіц – 38,7%.
5. Цуценята віком від одного до п'яти місяців є найбільш схильними до парвовірусного ентериту.

Література

1. Аркадьєва-Берлин Н.Г. Лечение собак: справочник ветеринара / Н.Г. Аркадьєва-Берлин. - М.: Вече, 2007 - 176 с.
2. Вирусные инфекции собак. Б. Ф. Шуляк. – М.: «ОЛИТА», 2004. – С.141 – 170
3. Галкина Т.С. Динамика накопления вирусспецифических антител против чумы плотоядных и парвовирусного энтерита при вакцинации собак / Т. С. Галкина, Л. А. Глобенко, Н. В. Мороз // Ветеринарная патология. Международный научно-практический журнал по фундаментальным и прикладным вопросам ветеринарии. – М. : – 2006. – № 4. – С. 149–152
4. Кудряшова А. А., Кузьмин В. А., Кудряшов А. А., ред., Святковский А. В., Алиев А. С. Инфекционные болезни животных / Издательство: Издательство ЛАНЬ, 2007. – 608 с.
5. Борисевич В. Б., Борисевич Б. В. Болезни собак. –К.,1996. –364 с.
6. Лісова В. В., Чумаков К. А. Парвовірусна інфекція собак. – Житомир «Полісся» – 2011. – 208 с.

7. Борисевич Б. В., Шумілович Н. В. Клінічні ознаки і патоморфологічні зміни при хронічному (атиповому) перебігу кишкової форми парвовірусної інфекції собак // Науковий вісник НАУ. К., 2001. – №38. – С.33-36.

ЭПИЗООТОЛОГИЧЕСКИЕ ОСОБЕННОСТИ ПАРВОВИРУСНОГО ЭНТЕРИТА СОБАК

Радзиховский Н. Л., к. вет. н., доцент nickvet@mail.ru

Житомирский национальный агроэкологический университет город Житомир

Анотация. В статье представлены данные, о динамике заболеваемости на парвовирусный энтерит собак за 2007 – 2016 годы. Данная патология часто встречается, а именно – 1237 положительно реагирующих проб от животных из 2396 исследуемых в ПЦР, что составляет почти 52%. Касательно сезонности, то наибольшее проявления изучаемого заболевания так это осень и весна. Самыми чувствительными породами к парвовирусному энтериту оказались: Лайка, Английский бульдог, Бульмастиф, Шарпей, Ротвейлер, Кокер - спаниель, Чихуахуа, Бигль, Немецкая овчарка и Чау - чау. Наименее склонными – Боксер, Такса, Кане - Корсо, Той - терьер и Шпиц. Парвовирусный энтерит чаще поражает щенков в возрасте от одного до пяти месяцев.

Ключевые слова: Парвовирусный энтерит, собака, сезонность, чувствительность, ПЦР, порода.

EPIZOOTOLOGY OF FEATURE OF PARVOVIRUS ENTERITIS DOGS

Radsikhovskii N. nickvet@mail.ru

The Zhitomir National Agroecological University

Summary. Data are presented in the article, about the dynamics of morbidity of dogs on parvovirus enteritis for 2007 – 2016. This disease very often, met, namely – 1237 positively reactive animals from 2396 investigated in PCR, that makes almost the 52%. Concerning loud speakers of display given pathologists in the different season of year, that most of tests – 340 investigated in 2015, and the most percent of patients was diagnosed in 2011 – 67,75 %. The least percent of sick on parvovirus enteritis dogs was 30,8 % 2015 to the year, and the least amount of tests, that was investigated, was in 2013, namely 136 standards.

Concerning seasonality of display of the studied disease that more often for the last nine years parvovirus enteritis registered oneself in autumn – 29,2 % something less than by the summer of 25,1% by a spring— 23,5 % a the least amount of sick dogs registered in winter – 22,2 %.

It is set during realization of experimental research, that parvovirus enteritis does not have permanent clear seasonality, that is why this pathology it follows to expect in be what season especially for not immune puppies In the articles presented not only given about the breeds of dogs among that found out patients for an interval 2007 – 2016 but also common amount of researches on this breed from where and a percent value flows out, that allows to get more clear picture not having regard to prevalence of breed in these region. Breeds of dogs that was subject research less than 10 individuals in the results of researches were not used. Statistically mark ten of the most sensible breeds in relation to parvovirus enteritis, appeared that in order of reduction from most receptive: Laika – 73,9 %, English Bulldog – 2,2 %, Bullmastiff – 70,0 %, Chinese Shar – 68,4 %, Rottweiler – 65,0 %, American Cocker – 63,6 %, Chihuahua – 61,2 %, Beagle – 54,2 %, German Shepherd – 53,9 % and chow-chow – 53,3 %. The least to parvovirus enteritis appeared the inclined breeds such five: Boxer – 25,0 %, Dachshund – 27,7 %, Cane corso italiano – 35,7 %, Moscow Toy 38,1 %, a Spire – 38,7 %. Such breeds of dogs were not brought in that had a percent 50:50, namely the Black Russian Terrier and Caucasian Shepherd

In relation to age-old inclination was also certain during realization of our researches and it is set that more often parvovirus enteritis met in the group of animals to five months

Key words: Parvovirus enteritis, dog, seasonality, sensitiveness, PCR, breed.