

ОЦІНКА СТАНУ ГАЛУЗІ СВИНАРСТВА В СІЛЬСЬКОГОСПОДАРСЬКИХ ПІДПРИЄМСТВАХ ЖИТОМИРСЬКОЇ ОБЛАСТІ

Подано результати дослідження стану галузі свинарства в сільськогосподарських підприємствах. Здійснено кластеризацію підприємств Житомирської області з поголів'ям не менше 100 свиней. Показано зв'язок між ефективністю ведення галузі свинарства і рівнем співпраці з підприємствами суміжних галузей.

Постановка проблеми

На сучасному етапі галузь свинарства в Україні знаходиться у депресивному стані. Існує тенденція до скорочення поголів'я свиней, вирощування та відгодівля тварин характеризуються низькими показниками продуктивності, в той час як собівартість виробництва продукції галузі свинарства зростає. Протягом двох останніх десятиліть відбувається повна структурна перебудова галузі свинарства, порушуються або зазнають трансформації міжгосподарські взаємозв'язки. Така ситуація зумовлює необхідність дослідження розвитку галузі свинарства в сільськогосподарських підприємствах Житомирської області і пошуку шляхів виходу з депресивної ситуації.

Аналіз останніх досліджень

Проблемам ефективної організації тваринництва, в тому числі свинарства, присвячені роботи вітчизняних та зарубіжних вчених: В. Бойка, П. Гайдуцького, В. Нагасвича, В. Мертенса, О. Онищенко, В. Рибалка, П. Семиусова, І. Топіхи, О. Шпичака та ін. Поруч з цим, з огляду на результати проведення аграрної реформи в Україні та рівень розвитку галузі свинарства, місце сільськогосподарських підприємств в організаційній структурі галузі потребує окремого дослідження.

Метою даного дослідження є оцінка стану галузі свинарства в сільськогосподарських підприємствах Житомирської області.

Об'єкт та методика дослідження

Об'єктом дослідження є процес функціонування галузі свинарства в Житомирській області. У процесі дослідження були використані наукові методи, що ґрунтуються на діалектичному методі пізнання та об'єктивних законах

економіки, зокрема: монографічний – при вивченні рівня розвитку галузі свинарства в Житомирській області, абстрактно-логічний – під час пошуку шляхів підвищення конкурентоспроможності вітчизняних виробників свинини, аналізу і синтезу – для вивчення теоретичної основи та практичного досвіду організації галузі свинарства у світі, статистико-економічний – при опрацюванні масиву статистичних даних, порівняння – при співставленні показників, метод кластерного аналізу – для виділення однорідних груп підприємств, що утримують свиней у Житомирській області, метод анкетування – при вивченні особливостей ведення галузі свинарства на підприємствах, графічний – для наочної ілюстрації досліджуваних явищ.

Теоретичну і методологічну основу дослідження становлять нормативно-правові акти, наукові праці та методичні розробки вітчизняних та зарубіжних вчених, статистичні дані, а також матеріали власних досліджень.

Результати дослідження

Традиційна для України галузь свинарства протягом останніх років знаходиться у депресивному стані. В Житомирській області спостерігається значне скорочення поголів'я свиней (табл. 1) у поєднанні з високими витратами кормів на одиницю приросту живої ваги і низькими середньодобовими приростами. В розвинутих країнах середньодобові прирости на відгодівлі складають: Данія – 778 г, Франція – 746 г, Нідерланди – 770 г, Німеччина – 677 г, а конверсія корму на 1 кг приросту: Данія – 2,76, Франція – 2,96, Нідерланди – 2,64 і Німеччина – 3,1 [1].

Таблиця 1. Показники продуктивності вирощування та відгодівлі свиней сільськогосподарськими підприємствами Житомирської області

Показники	2001 р.	2002 р.	2003 р.	2004 р.	2005 р.	2006 р.	2007 р.	2008 р.
Поголів'я свиней, гол.	92200	90500	96700	56300	43400	55500	65900	40031
Реалізовано на забій свиней (у живій масі), ц	34905	42588	36879	29310	19922	32390	55142	29608
Вирощено свиней (у живій масі), ц	40419	50824	32459	25342	30083	42792	54298	31796
Середні витрати кормів на виробництво одного центнера приросту свиней, ц корм. од.: всього	15,43	13,8	16,19	12,63	12,96	9,56	8,47	8,82
в т.ч. концентрованих	10,98	10,37	12,16	10,07	11,09	8,28	7,37	7,63
Середньодобові прирости свиней на вирощуванні, відгодівлі та нагулі, г	168	204	151	215	257	329	296	307
Надходження приплоду поросят на 100 основних свиноматок, які були на початок року, голів	1138	1084	691	898	1099	991	761	942
Падіж свиней, гол.	20039	18544	24286	8653	8973	8205	6623	3868
Купівля свиней у населення, гол.	127	255	507	150	274	242	399	24
Продано та видано свиней населенню, гол.	97264	81710	56491	49643	45234	34970	33430	37680

Джерело: Статистичний щорічник Житомирської області за 2006 рік, Статистичні бюлетені про стан тваринництва на 1 січня 2003, 2004, 2006, 2008, 2009, 2010 рр., Тваринництво України 2007, 2009.

У структурі витрат на виробництво м'яса свиней у Житомирській області більше 60% складають витрати на корми. Вагомою є частка зернових компонентів у раціонах годівлі тварин, яка для свиней на відгодівлі становить 85%, в той час як у Нідерландах – 17%, Німеччині – 30%, Франції – 40% і США – 40% [2]. Спостерігається тенденція до зростання собівартості виробництва і реалізації м'яса свиней, що, в свою чергу, негативно позначається на рівні рентабельності галузі (табл. 2).

Таблиця 2. Показники ефективності вирощування та відгодівлі свиней сільськогосподарськими підприємствами

Показники	1995 р.	2000 р.	2003 р.	2004 р.	2005 р.	2006 р.	2007 р.	2008 р.
Україна								
Собівартість виробництва 1 ц приросту, грн.	186,59	724,13	704,74	704,74	785,31	789,78	878,22	1028,83
Повна собівартість 1 ц реалізованого м'яса свиней, грн	107,16	594,39	640,78	778,63	819,36	849,86	926,37	1157,21
Рівень рентабельності м'яса свиней, %	-16,7	-44,3	-33	-14,4	14,9	-9,2	-27,6	0,3
Житомирська область								
Собівартість виробництва 1 ц приросту, грн.	161,17	816,58	915,49	934,11	928,52	908,5	1013,30	1342,3
Повна собівартість 1 ц реалізованого м'яса свиней, грн	94,54	643,44	863,36	916,13	939,63	975,7	1127,80	1498,99
Рівень рентабельності м'яса свиней, %	-0,7	-45	-48,1	-29,1	-1,6	-1,8	-37,8	-22,8

Джерело: Моніторинг економічного і соціального розвитку підприємств і організацій АПК за 2006 рік, Основні показники виробництва продукції сільського господарства в сільськогосподарських підприємствах за 2007, 2008 рр.

Для виявлення особливостей галузі свинарства з усієї сукупності сільськогосподарських підприємств Житомирської області, що утримують свиней була зроблена вибірка всіх господарств з поголів'ям не менше 100 свиней, оскільки здебільшого господарства з меншим поголів'ям утримують свиней лише для власних потреб. Досліджувана вибірка складалася із 49 господарств і налічувала близько 77% всього поголів'я свиней, що утримувалися в сільськогосподарських підприємствах області. Для виділення однорідних груп господарств застосований кластерний аналіз. Визначені такі основні показники, що характеризують розвиток галузі: собівартість виробництва 1 т приросту свиней, вихід приплоду поросят на 100 свиноматок і середньодобові прирости тварин на вирощуванні та відгодівлі.

Показник собівартості виробництва 1 т приросту свиней у поєднанні з такими показниками, як вихід приплоду поросят на 100 основних свиноматок і середньодобовий приріст свиней на вирощуванні, відгодівлі та нагулі, можна використовувати як індикатор ефективності ведення галузі свинарства. При ефективній організації галузі можна досягти більшої багатоплідності свиней та високих середньодобових приростів при помірній собівартості виробництва.

Вихід приплоду поросят на 100 свиноматок ілюструє, перш за все, племінні якості тварин, оскільки племінний молодняк дозволяє отримати більше поросят за один опорос, які вирізняються життєздатністю та резистентністю до хвороб. Як свідчать дослідження, вітчизняні генотипи свиней при створенні для них оптимальних умов годування і утримання за продуктивність майже не поступаються іноземним, а за такими показниками, як резистентність, пристосування до умов виробництва, типових для більшості господарств, і якість свинини, навіть перевершують їх [3, с. 4].

Показник середньодобових приростів свиней характеризує якість використовуваних кормів, їх здатність до засвоєння, співвідношення поживних і корисних речовин у кормах, а також рівень годівлі. Використання повноцінних кормів, адаптованих до статевовікової структури стада, дозволить підвищити ефективність відгодівлі тварин. Дослідження показують, що збагачення основного раціону для свиней вітамінами, антибіотиками та амінокислотами призводить до зниження витрат кормів на 31% [4, с. 302].

У результаті кластеризації на основі ієрархічного агломеративного методу Варда за допомогою прикладної програми STATISTICA v6.0 було встановлено, що доцільно виділити три кластери, до першого увійдуть 8, до другого – 23, а до третього – 18 підприємств (рис. 1).

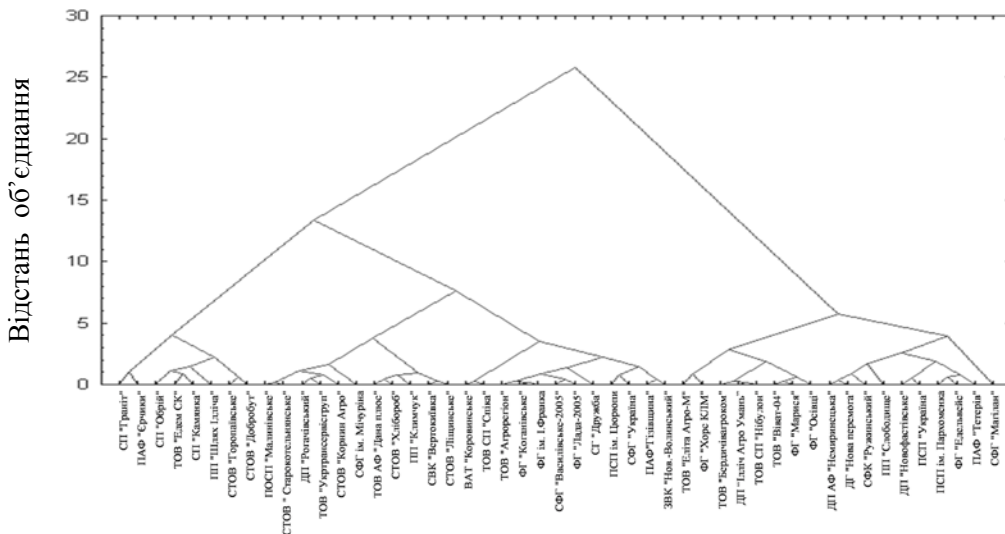


Рис. 1. Дендограма подібності підприємств, що увійшли у вибірку за показниками кластеризації

Джерело: власні дослідження.

Кластерний аналіз за методом k-середніх, здійснений за допомогою прикладної програми STATISTICA v6.0, дав змогу розділити підприємства, що вирощують свиней у Житомирській області, на три кластери (рис. 2). Початкові центри розраховані методом сортування відстаней та обрання спостережень на постійних інтервалах.

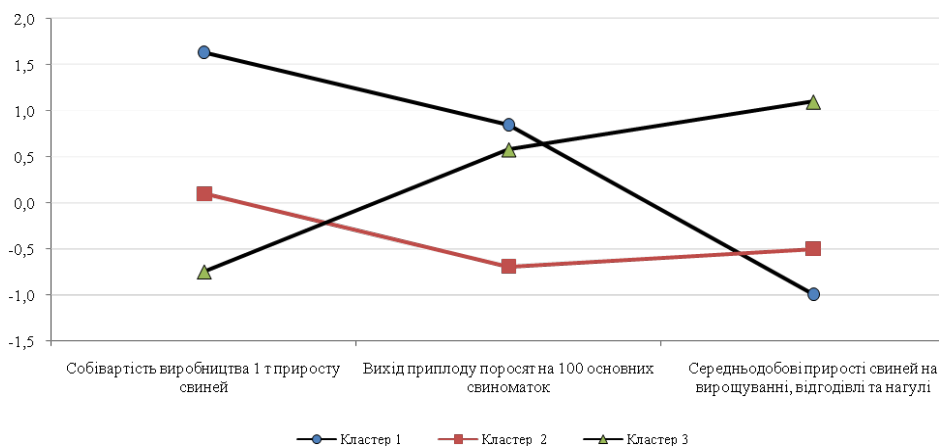


Рис. 2. Середні значення стандартизованих значень змінних кожного кластера

Джерело: власні дослідження.

Результат кластеризації дозволяє виділити три кластери. Перший кластер характеризується дуже високим показником собівартості вирощування свиней, високим показником приплоду поросят на 100 основних свиноматок і низькими середньодобовими приростами свиней. Цей кластер умовно можна назвати кластером підприємств із низькими середньодобовими приростами свиней. До першого кластера належать 7 підприємств: СТОВ "Горопаївське", ПП "Шлях Ілліча", СП "Кам'янка", ПАФ "Єрчики", ПСП "Граніт", ТОВ "Едем СК" та СП "Обрій".

Для другого кластера характерним є середній рівень собівартості вирощування свиней, дуже низький вихід приплоду поросят і близький до середнього показник середньодобових приростів свиней. Цей кластер умовно можна назвати кластером з низьким виходом приплоду поросят. До другого кластера увійшли 23 господарства: СГ "Дружба", ФГ "Лада-2005", СФГ "Василівське-2005", ФГ ім. І. Франка, ФГ "Коганівське", ТОВ "Агрорегіон", СФГ "Україна", СТОВ "Ліщинське", СВК "Вертокиївка", ПП "Климчук", СТОВ "Хлібороб", ТОВ АФ "Дана плюс", ПСП ім. Цюрупи, ПАФ "Гізівщина", СФГ ім. Мічуріна, СТОВ "Корнин-Агро", ТОВ "Укртранссервісгруп", ДП "Рогачівський", СТОВ "Старокотельнянське", ПОСП "Малинівське", СТОВ "Добробут", ВАТ "Коровинецьке" та ТОВ СП "Спіка".

Третій кластер характеризується низькою собівартістю відгодівлі свиней, високим виходом приплоду поросят і високим показником середньодобових приростів свиней на вирощуванні та відгодівлі. Його умовно можна назвати кластером підприємств з ефективно організованим свинарством. Цей кластер налічує 19 господарств, серед яких СФГ "Магілан", ПАФ "Тетерів", ФГ "Едельвейс", ПСП ім. Пархоменка, ПСП "Україна", ДП "Новофастівське", ПП "Слободище", СВК "Ружинський", ДГ "Нова перемога", ДГ АФ "Немиринецьке", ФГ "Осівці", ФГ "Марися", ТОВ "Віват-04", ФГ "Хорс КЛІМ", ТОВ СП "Нібулон", ТОВ "Еліта Агро-М", ТОВ "Бердичівагроком", ДП "Ілліч Агро Умань" та ЗВК "Нов.-Волинський". Таким чином, проведення кластеризації ієрархічним агломеративним методом Варда та ітеративним методом k-середніх, здійснене за допомогою прикладної програми STATISTICA v6.0, дало змогу виділити майже однакові три кластери підприємств.

Підприємства, що увійшли до третього кластера, мають ряд особливостей. Середнє поголів'я свиней у цьому кластері в чотири рази більше, ніж у другому, і в п'ять разів більше, ніж у першому кластері. Близько 56 % підприємств у кластері утримує власне племінне стадо свиней, проти 14 % підприємств у першому і 29 % – у другому кластері. Лише підприємства, що увійшли до третього кластера (17 % з них), закупають повноцінні комбікорми для годівлі свиней, 89 % підприємств у третьому кластері закупають премікси та біодобавки для удосконалення раціону годівлі свиней, проти 67 % – у другому та 42 % – у першому кластерах.

Важливою особливістю підприємств третього кластера є більш налагоджена співпраця з підприємствами суміжних галузей. Часто або постійно співпрацюють з племінними підприємствами 84 % підприємств третього кластеру, в той час як для лише 27 % підприємств, що увійшли до інших кластерів, є характерним такий рівень співпраці. Часто співпрацюють з підприємствами з виробництва кормів 89 % підприємств третього кластеру, проти 30 % в інших кластерах. Часто або постійно співпрацюють з підприємствами м'ясопереробної галузі 80 % підприємств, що увійшли до кластеру з ефективним веденням галузі свинарства, проти 33 %, що увійшли до інших кластерів. Таким чином, налагодження ефективних взаємозв'язків між підприємствами з вирощування та відгодівлі свиней і підприємствами суміжних галузей позитивно впливає на ефективність ведення галузі.

Висновки

Дослідження показали, що існує тенденція до скорочення поголів'я свиней у сільськогосподарських підприємствах Житомирської області в поєднанні з високими витратами кормів на одиницю приросту живої ваги і низькими середньодобовими приростами. В той же час існують підприємства з ефективним веденням галузі свинарства, які успішно працюють і розвиваються. Для таких

підприємств характерними є налагоджені взаємозв'язки з підприємствами суміжних галузей. Налагоджена співпраця дозволяє підприємствам з вирощування та відгодівлі свиней отримувати якісні корми за помірною ціною, підвищувати продуктивність тварин та мати стабільний прибуток від реалізації продукції.

Перспективи подальших досліджень

Подальше вивчення впливу рівня і форм співпраці між підприємствами, що знаходяться на різних стадіях виробництва, переробки та збуту продукції галузі свинарства, дозволить створити ефективну організаційну структуру галузі, яка, в свою чергу, забезпечить значне підвищення рентабельності свинарства, що дозволить вітчизняному виробнику бути конкурентоспроможним не тільки на внутрішньому, а й на світовому ринку.

Література

1. Рекомендации по реконструкции свиноводческих комплексов и ферм / под руков. *В.И. Черноиванова, В.Ф. Федоренко* [Електронний ресурс]. – Режим доступу: http://sniprov.net/c_4696_snip_111199.html.
2. *Кундышев П.* Свиней на откорме можно кормить дешевле / *П. Кундышев* // *Эффективное животноводство*. – 2010. – №4. – С. 50–51.
3. *Рибалко В.П.* Задачи и научное обеспечение отрасли свиноводства Украины / *В.П. Рибалко, А.А. Гетья* // *Ефективне тваринництво*. – 2008. – №7. – С. 3–5.
4. Свиноводство / *А.Т. Мысик, А.И. Нетеса, В.Г. Козловский* [и др.]; сост.: *А.Т. Мысик, А.И. Нетеса*. – М.: Колос, 1984. – 448 с.
5. Статистичний щорічник Житомирської області за 2006 рік / за ред. *Л.О. Рижкової*, Головне управління статистики у Житомирській області. – Житомир, 2007. – С. 92–141.
6. Статистичний бюлетень про стан тваринництва на 1 січня 2010 року / Головне управління статистики у Житомирській області. – Житомир, 2010. – С. 3–11.
7. Статистичний бюлетень про стан тваринництва на 1 січня 2009 року / Головне управління статистики у Житомирській області. – Житомир, 2009. – С. 2–33.
8. Статистичний бюлетень про стан тваринництва на 1 січня 2008 року / Головне управління статистики у Житомирській області. – Житомир, 2008. – С. 5–30.
9. Статистичний бюлетень про стан тваринництва на 1 січня 2006 року / Головне управління статистики у Житомирській області. – Житомир, 2006. – С. 6–43.
10. Статистичний бюлетень про стан тваринництва на 1 січня 2004 року / Житомирське обласне управління статистики. – Житомир, 2004. – С. 7–124.
11. Статистичний бюлетень про стан тваринництва на 1 січня 2003 року / Житомирське обласне управління статистики. – Житомир, 2003. – С. 15–50.
12. Тваринництво України за 2008 рік: стат. зб. / за ред. *Ю.М. Остапчука*, Держкомстат України. – К., 2009. – С. 60–236.

13. Тваринництво України за 2006 рік: стат. зб. / за ред. *Ю.М.Останчука*, Держкомстат України. – К., 2007. – С. 74–224.

14. Моніторинг економічного і соціального розвитку підприємств і організацій АПК за 2006 рік (заключні дані) / за ред. *А.А.Кінцак*, Міністерство аграрної політики України. – К., 2007. – Ч. II. – С. 10–131.

15. Основні показники виробництва продукції сільського господарства в сільськогосподарських підприємствах за 2008 рік: стат. зб. / Держкомстат України. – К., 2009. – 76 с.

16. Основні показники виробництва продукції сільського господарства в сільськогосподарських підприємствах за 2007 рік: стат. зб. / Держкомстат України. – К., 2008. – С. 39–67.
