

РОЛЬ ІНТЕГРАЦІЙНИХ ПРОЦЕСІВ У РОЗВИТКУ БДЖІЛЬНИЦТВА

Оцінено загальну ситуацію у вітчизняній галузі бджільництва. Обґрунтовано необхідність інтеграційних процесів на рівні суб'єктів господарювання, які сприятимуть оптимізації виробничої діяльності, забезпеченню конкурентоздатності суб'єктів господарювання і реалізації стратегії виходу вітчизняних товаровиробників галузі бджільництва на глобалізований ринок агропродовольчої продукції. Розроблений алгоритм прийняття рішення про інтеграцію із врахуванням макро-, мікро- і внутрішніх факторів розвитку суб'єкта господарювання.

© О.М. Яценко

Постановка проблеми

Провідним чинником стабільності аграрного ринку є сталість сільськогосподарського виробництва, яка прямо пропорційно залежить від ефективності функціонування суб'єктів господарювання. Необхідна зміна форм і методів управління підприємствами з метою підвищення результативності їх діяльності. Варті виняткової уваги реальні і потенційні експортоорієнтовані галузі сільського господарства, зокрема бджільництво, адже Україна входить у четвірку найбільших виробників меду за обсягом валового виробництва і рівнем споживання цього продукту. У цьому контексті постає об'єктивна необхідність теоретико-методологічного і практичного обґрунтування напрямів оптимізації господарських взаємовідносин, що існують сьогодні між суб'єктами агробізнесу. Ці положення зумовлюють необхідність не лише законотворчої роботи органів законодавчої і виконавчої влади, але і серйозних теоретичних досліджень проблем розвитку інтеграційних процесів, формування й ефективного функціонування підприємницьких структур галузі бджільництва.

Аналіз останніх досліджень та постановка завдання

Теоретико-методологічні основи інтеграційних процесів у сфері підприємництва в умовах посилення процесів глобалізації знайшли відображення у багатьох зарубіжних і вітчизняних публікаціях. Зокрема, різні теоретичні аспекти цієї проблеми висвітлювалися у наукових працях таких відомих зарубіжних дослідників, як І. Ансофф, Ю. Вінслав, С. Гальперін, Е. Доллан, Д. Ліндсей, К. Макконнелл, В. Мау, Ю. Ольсевич, В. Сенчагов, Д. Сорокін, Д. Стігліц, Й. Шумпетер і багатьох інших. Проблема розвитку інтеграції в аграрному секторі присвячені наукові праці сучасних вчених-економістів, серед яких: В. Андрійчук, І. Буробкін, В. Гончаренко, О. Гудзинський, В. Зіновчук, О. Крисальний, І. Лукінов, П. Макаренко, М. Малік, Л. Мельник, В. Месель-Веселяк, Л. Молдаван, О. Онищенко, Н. Павленчик, О. Радіонова, П. Саблук, О. Савченко, М. Хорунжий, І. Червен, Г. Черевко та ін. Незважаючи на безумовну значущість проведених досліджень, досі не вироблено єдиної загальноновизнаної парадигми інтеграції суб'єктів господарювання у галузі бджільництва.

Мета дослідження – обґрунтування доцільності інтеграційних процесів у бджільництві і розробка алгоритму прийняття рішення суб'єктом підприємницької діяльності щодо необхідності інтеграції.

Об'єкт та методика досліджень

Об'єкт дослідження – процес інтеграції суб'єктів господарювання у галузі бджільництва. Предметом дослідження є теоретико-методологічні аспекти розвитку інтеграційних процесів у сфері підприємництва під впливом економічної глобалізації.

Застосований у роботі інструментарій зумовлений метою, завданням і характером досліджуваного об'єкта. Методологічну основу становить сукупність методів, способів, підходів і прийомів наукового аналізу, зокрема методів індукції і дедукції, аналізу та синтезу, єдності історичного і логічного порівняння, статистичні та графічні методи.

Результати досліджень

В умовах посилення глобалізаційних процесів мають місце структурні зміни як у цілому в економіці України, так і в галузі бджільництва. Вони пов'язані зі змінами в організаційно-правових формах власності, розмірах і структурі підприємств, попиті і пропозиції, умовах суспільного розподілу праці: концентрації і спеціалізації. Виробництво меду в господарствах України за 1990–2008 рр. поступово зростає. Так, у 2008 р. обсяги виробництва меду становили 74,8 тис. тонн, порівняно з 1990 р. виробництво зросло на 47,2 %, а з 2000 р. – на 42,7 %. Щорічний валовий збір меду на пасіках усіх категорій господарств становить у середньому 62 тис. т, валове виробництво воску – 1,4 тис. т.

Динаміка основних показників діяльності підприємств галузі бджільництва констатує факт зменшення їх питомої ваги у структурі виробництва меду із 21,3 % у 1990 р. до 2,5 %, відповідно, у 2008 р. Основним виробником меду в Україні залишаються господарства населення, частка яких у структурі виробництва зросла із 78,7% у 1990 р. до 97,5% у 2008 р., хоча їх продукція, як правило, потрапляє на організований ринок у незначних об'ємах [2–3, 5].

Організаційно-економічні перетворення в аграрному секторі необхідно спрямовувати на розробку комплексу заходів відносно підвищення конкурентоспроможності продукції бджільництва на світових ринках з одночасною адаптацією якості до міжнародних вимог і стандартів. Для запровадження відповідних трансформацій необхідне введення нових організаційно-управлінських структур на засадах об'єднання діяльності суб'єктів господарювання. Варто погодитися із П.Ю. Буряком, який зазначає, що процес входження України в ЄС, в інші престижні міжнародні угруповання і економічні центри може бути не тільки успішно реалізований, але й прискорений на засадах створення інтегрованих суб'єктів господарювання у сфері підприємницької діяльності. Адже потужний за кількісними параметрами підприємницький сектор економіки функціонує ще з надто низькою віддачею. Інтеграційні процеси у сфері підприємництва формуються стихійно і досить часто відірвані від економічних і політичних інтересів держави. В той час як у зарубіжній практиці саме інтегровані підприємницькі структури забезпечують ефективний розвиток економіки. При цьому держава як інституціональна база розвитку суспільства забезпечує організаційно-правову основу їх ефективного функціонування [7].

Промислові спеціалізовані підприємства галузі бджільництва мають безперечні переваги над невеликими пасіками. Вони мають більші можливості для впровадження сучасного менеджменту й ефективного маркетингового інструментарію, використання інноваційних технологій, застосування високопродуктивної техніки і механізмів, прогресивної технології догляду за бджолами, забезпечення власними силами відповідної кормової бази, отримання значної кількості товарного меду, воску та інших продуктів бджільництва тощо. Більш ефективними і конкурентоздатними можуть бути інтегровані підприємницькі структури, що, у свою чергу, підтверджується емпіричними

даними двох досліджень. Так, за результатами проведеного групування сільськогосподарських підприємств за кількістю бджолосімей встановлено, що тенденція до підвищення ефективності виробництва меду в сільськогосподарських підприємствах простежується зі зростанням чисельності бджолосімей. Зі зростанням кількості бджолосімей у групі підприємств спостерігається підвищення продуктивності в розрахунку на одну бджолосім'ю. Зокрема, у сільськогосподарських підприємствах, які нараховують понад 350 бджолосімей, продуктивність однієї бджолосім'ї становить 24 кг, що у два рази більше, ніж у підприємств з незначною їх чисельністю. Слід відзначити, що виробництво меду в розрахунку на одне господарство зростає зі збільшенням кількості бджолосімей, що пов'язано з вищим рівнем продуктивності та більшою чисельністю поголів'я у таких господарствах. При збільшенні кількості бджолосімей у господарстві виробнича собівартість 1 ц меду та затрати праці на 1 ц продукції значно скорочуються. Зокрема, виробнича собівартість 1 ц меду в господарствах, які мають понад 300 бджолосімей, становить 836,38 грн/ц, затрати праці – 1,04 люд.-год/ц. Вагомим додатковим підтвердженням необхідності створення інтегрованих підприємницьких структур є рівень прибутку, який має місце виключно у групах господарств із чисельністю бджолосімей більше 300.

Результати другого дослідження демонструють, що серед респондентів 77 % виробників продукції бджільництва мають до 50 сімей, а лише 10 % – до 100, що свідчить про дрібнотоварне виробництво в Україні⁷. Таким чином, сприяти оптимізації виробничої діяльності, забезпеченню конкурентоздатності суб'єктів господарювання і реалізації стратегії виходу вітчизняних товаровиробників галузі бджільництва на глобалізований ринок продовольства на паритетних засадах повинні інтеграційні процеси у сфері підприємництва. При цьому підприємства повинні розвиватися на засадах сталого розвитку.

Доцільно виділити вісім ключових чинників мотивації інтеграційних процесів у бджільництві, які, відповідно, мають ендогенний і екзогенний характер, перші зумовлені деструктивним впливом макросередовища, а другі – особливостями мікросередовища (рис. 1).

⁷ Емпірична база дослідження є комплексом соціологічних методів збору первинної соціологічної інформації. Серед них – авторське соціологічне дослідження на тему “Експертне опитування керівників сільськогосподарських підприємств (господарств) – виробників продукції бджільництва”, тип дослідження – пілотажний. Дослідження включало два етапи: збір даних якісними методами (4 фокус-групи із представниками різних кваліфікаційних характеристик: 1-ша категорія – професіонали (керівники); 2-га категорія – виробники із стажем більше 10 років; 3-тя категорія – виробники зі стажем від 5 до 10 років; 4-та категорія – виробники зі стажем до 5 років) і збір даних кількісними методами (вибіркове опитування методом роздаткового анкетування виробникам по різних регіонах країни). Об'єм вибіркової сукупності – 345 одиниць. Вибірка квотна. Довірча вірогідність показує – 95%, довірчий інтервал – 5% [4, 6, 8, 9].

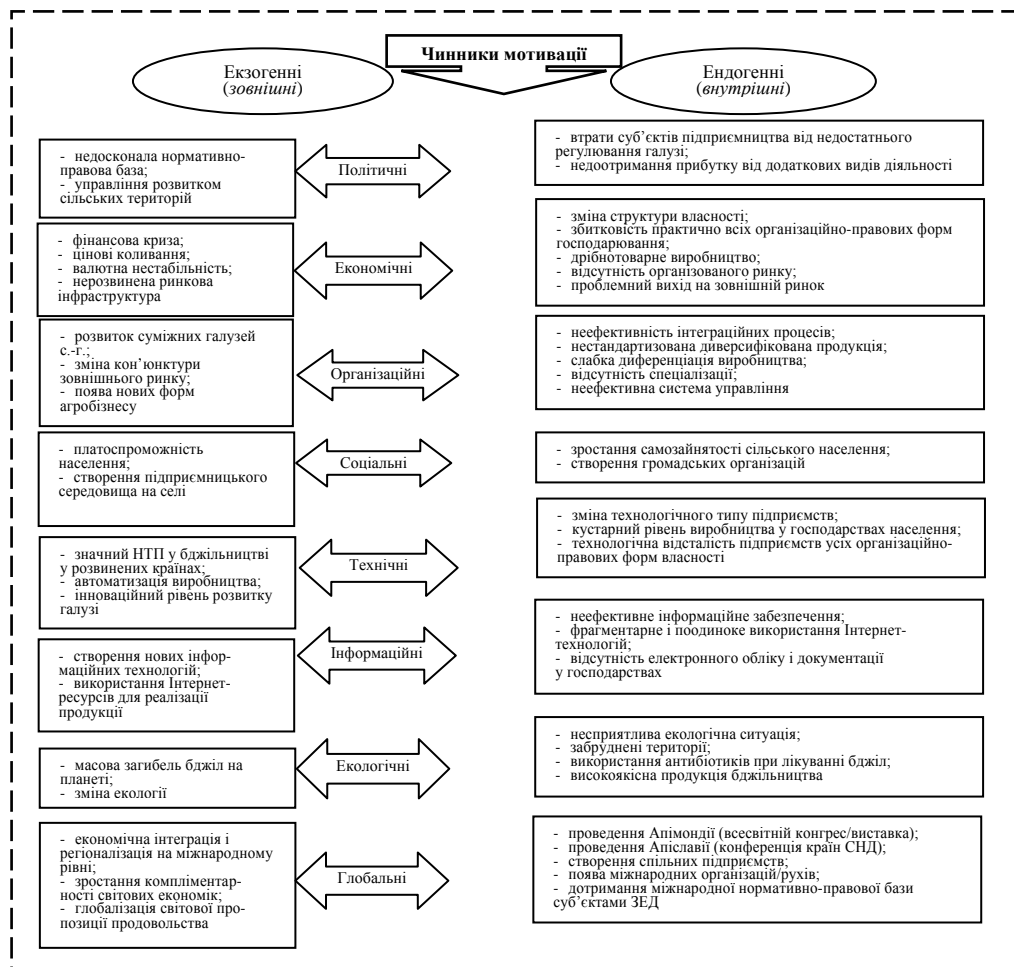


Рис. 1. Чинники мотивації інтеграційних процесів у бджільництві

Джерело: власні дослідження.

Отже, на нинішньому етапі інтеграція виступає одним з напрямів структуризації аграрних підприємств, що дозволяє підвищити ефективність діяльності господарюючих суб'єктів, їх конкурентоспроможність на ринку і сприяє активізації зовнішньо-економічної діяльності.

Як свідчить зарубіжний і вітчизняний практичний досвід, наслідки інтеграційних процесів можуть мати як позитивний, так і негативний характер, проте, як правило, до цих методів долучаються з метою мінімізації негативних впливів факторів зовнішнього середовища, таких, як кризові явища в умовах циклічності економіки, ринкові коливання цін, жорстка конкурентна боротьба, проблеми забезпечення власними ресурсами, неефективні канали збуту і т.п. У процесі прийняття рішення суб'єктом господарювання щодо інтеграції необхідно враховувати ці аспекти. На основі

узагальнення практичного досвіду запропоновано використовувати розроблений алгоритм прийняття рішення із приводу інтеграції (рис. 2).

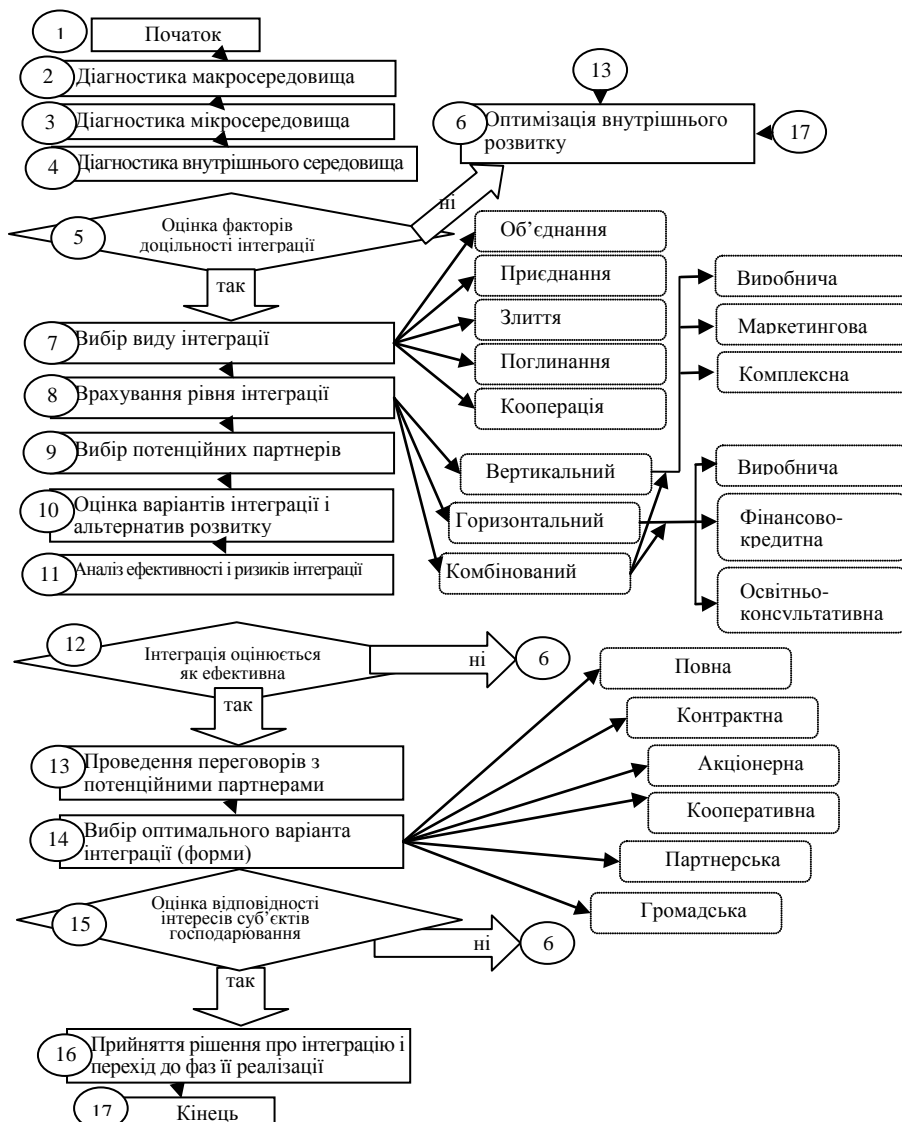


Рис. 2. Алгоритм процесу прийняття рішення стосовно інтеграції
Джерело: власні дослідження.

На основі системного підходу із врахуванням сучасних теорій найбільш раціональним і актуальним на нинішньому етапі розвитку вітчизняної економіки є положення синергетичної парадигми для економічної оцінки доцільності і

результативності інтеграції суб'єктів господарювання, яка досягається внаслідок органічного синтезу п'яти основних систем інтегрованої структури: маркетингу, менеджменту, фінансів, технологій і контролінгу на основі концепції "ІІІ". Це, у свою чергу, суб'єктам господарювання забезпечить: зростання частки ринку, підвищення прибутковості, збільшення доданої вартості у продуктовому ланцюгу, створення позитивного іміджу; вдосконалення системи управління на всіх ієрархічних рівнях; ефективне управління витратами, зменшення транзакційних витрат, збільшення вартості підприємницької структури; вдосконалення управлінського обліку, зниження рівня фінансового і підприємницького ризику; технологічне переоснащення, автоматизацію виробництва і конкурентоспроможний рівень виробництва (рис. 3).

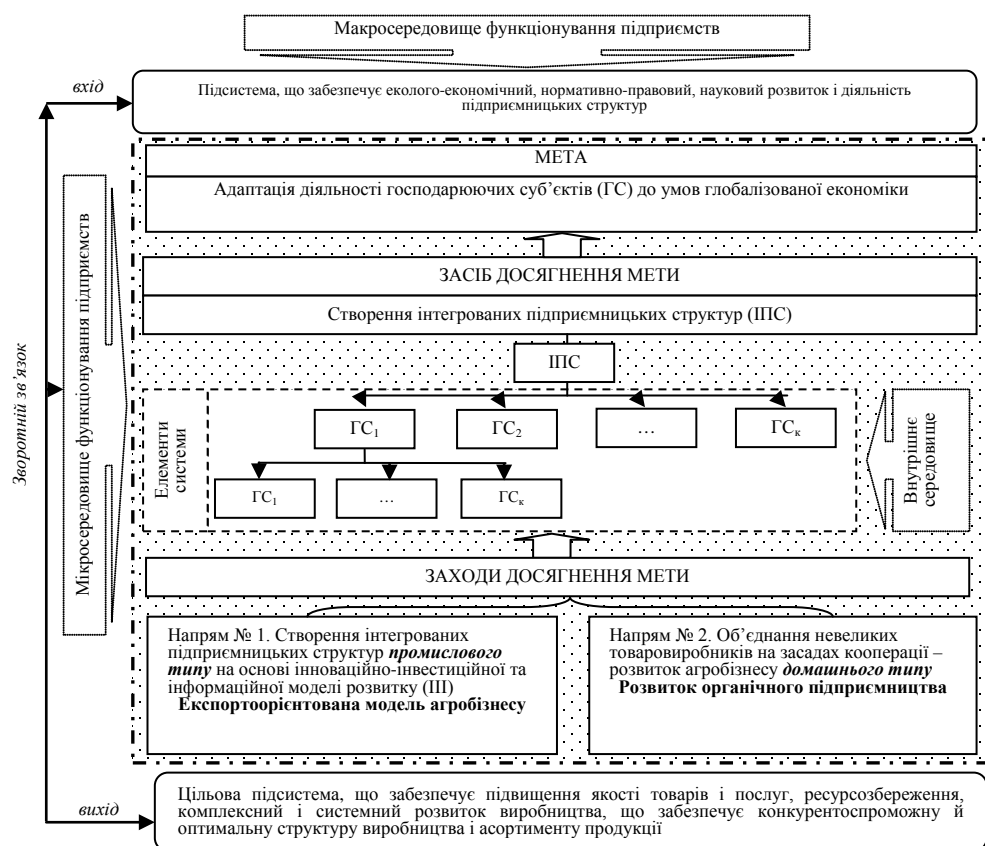


Рис. 3. Система забезпечення конкурентоспроможності інтегрованої структури
Джерело: власні дослідження.

Враховуючи паралелізм (подібність) стратегічних цілей суб'єктів господарювання галузі бджільництва, а також інтереси і завдання держави,

можна зробити висновок, що інтеграційні процеси на мікрорівні сприяють відповідним структурним трансформаціям на макрорівні, в першу чергу це реалізація стратегічної мети для національної економіки – входження у світовий економічний простір на паритетних засадах. Варто погодитися з С.А. Кравченко, яка зазначає, що у створенні конкурентної переваги країни основну роль відіграють підприємства. Реалізація курсу економічного зростання й стабілізації, поглиблення ринкових відносин і економічна результативність господарювання підприємств значною мірою визначаються їхньою здатністю оперативно орієнтуватися в ринковій ситуації та приймати відповідні рішення [1, с. 3].

Можна висунути гіпотезу стосовно ключових показників результативності й адаптивності діяльності суб'єктів підприємництва галузі бджільництва до умов глобалізованої економіки. Її суть зводиться до того, що ефективність, конкурентоспроможність і експортоорієнтованість галузі значною мірою визначатиметься сукупністю інтеграційних відносин. Це у першу чергу стосується інтегрованих підприємницьких структур промислового типу, проте на ринку мають бути присутні і невеликі товаровиробники, які задовольняють внутрішні потреби України у продуктах бджільництва. Таким чином, бджільництво є потенційною стратегічною галуззю сільського господарства, оскільки присутність на національному ринку двох основних типів підприємницьких структур забезпечить насичення внутрішнього агропродовольчого ринку продукцією відповідної якості і в необхідній кількості, що визначає головний напрям соціально-економічного розвитку будь-якої держави. Особлива роль інтегрованих підприємницьких структур промислового і домашнього типу зумовлена, по-перше, виробництвом продуктів харчування для задоволення потреб населення, по-друге, виробництвом сировини для промисловості, по-третє – забезпеченням валютних надходжень від реалізації продуктів бджільництва на світовому ринку.

Висновки та перспективи подальших досліджень

Отже, підсумовуючи вищезазначене, можна зробити наступні висновки.

1. Виробництво меду в господарствах України у 1990–2008 рр. зростає, проте це відбувається за рахунок господарств населення. Питома вага сільськогосподарських підприємств у структурі виробництва меду зменшилася із 21,3 % у 1990 р. до 2,5 %, відповідно, у 2008 р.

2. Інтеграційні процеси на рівні підприємницьких структур сприятимуть оптимізації виробничої діяльності, забезпеченню конкурентоздатності суб'єктів господарювання і реалізації стратегії виходу вітчизняних товаровиробників галузі бджільництва на глобалізований ринок продовольства на паритетних засадах.

3. Необхідність інтеграційних процесів підтверджується оцінкою впливу концентрації виробництва на рівень ефективності підприємства, адже лише господарства із чисельністю бджолосімей понад 300 мають прибутки.

4. Доцільно виділити вісім ключових чинників мотивації інтеграційних процесів у бджільництві, таких, як політичні, економічні, організаційні, соціальні, технічні, інформаційні, екологічні і глобальні. Запропоновано

використовувати розроблений алгоритм прийняття рішення із приводу інтеграції із врахуванням макро-, мікро- і внутрішніх факторів розвитку суб'єкта господарювання.

Література

1. Адаптація економічного механізму функціонування сільськогосподарських підприємств до умов ринку: автореф. дис. ... д-ра екон. наук: 08.00.04 [Електронний ресурс] / С.А. Кравченко; Нац. наук. центр "Ін-т аграр. економіки" УААН. – К., 2007. – 38 с.

2. Основні економічні показники виробництва продукції сільського господарства в сільськогосподарських підприємствах за 2007 р. [Текст]: статистичний бюлетень. – К., 2008. – 75 с.

3. Сільське господарство України. Статистичний збірник / за ред. Ю.М. Остапчука. – К.: Держ. комітет статистики України, 2008. – 391 с.

4. Сосунова И. А. Методология и методика социально-экологических исследований / И. А. Сосунова. – М.: Паус, 1999. – 264 с.

5. Статистичний щорічник «Сільське господарство України за 2008 рік» / Держ. комітет статистики України / за заг. кер. Ю.М. Остапчука. – К., 2008. – 359 с.

6. Тарасенко В. Социология потребления: методологические проблемы / В. Тарасенко. – К.: Наукова думка, 1993. – 156 с.

7. Теоретико-методологічні основи інтеграційних процесів у сфері підприємництва: Автореф. дис. ... д-ра екон. наук: 08.06.01 [Електронний ресурс] / П.Ю. Буряк; НАН України. Ін-т регіон. дослідж. – Л., 2003. – 40 с.

8. Dunlap R. E. Environmental Sociology / R. E. Dunlap, E. A. Rosa // Borgotta E. F. Montgomery J. V., (eds.) Encyclopedia of Sociology. – New York., 2000. – Vol. 2. – P. 800–813.

9. Panina N., Golovakha E. Tendencies in the Development of Ukrainian Society. Sociological Indicators. – Kiev: Institute of Sociology, 2001. – 350 p.
