

УДК 631.155:658.511:633.1 (477.42)

М. Ф. Новікова

аспірант*

Державний агроекологічний університет (м. Житомир)

ЕКОНОМІЧНИЙ АНАЛІЗ ВИРОБНИЦТВА ЗЕРНА НА ЖИТОМИРЩИНІ

У статті висвітлені питання виробництва і реалізації продукції зернових культур в Житомирській області. Визначено місце зернових в економіці регіону та економічну ефективність галузі. Зроблено прогноз щодо рівня урожайності на перспективу.

Одним із основних напрямів спеціалізації сільськогосподарських підприємств Полісся є вирощування зернових, а саме: пшениці, жита,

* Науковий керівник — завідувач кафедри менеджменту організацій Державного агроекологічного університету, доктор економічних наук, професор Поліщук М.П.

ячменю, вівса, проса, гречки та зернобобових – гороху, вики, люпину, бобів, а також гірчиці білої, ріпака.

У зв'язку з цим господарства в останні роки збільшують площу посіву зернових та об'єми виробництва зерна за рахунок широкомасштабної оренди землі. Проводиться нарощування виробництва продовольчого та фуражного зерна, що є найбільш ефективним в даній територіальній зоні. Це дає змогу збільшити обсяг грошових надходжень від продажу зерна, а також забезпечувати потребу власних борошномельних цехів високоякісною сировиною та потребу тваринництва у високобілковому фуражному зерні і є запорукою продовольчої безпеки держави. Тому питання аналізу виробництва зерна в регіоні є надзвичайно актуальним. Автором визначається місце і роль зернових культур в економіці Житомирської області та прогнозується рівень урожайності зернових як основного показника ефективності. Підвищення рівня урожайності є одним з головних резервів збільшення валових зборів та підвищення економічної стабільності в регіоні. Питання економічної ефективності та аналізу виробництва зерна детально досліджується в працях Лобаса М.Г., Саблука П.Т., які відзначають провідне місце зернових культур в економіці країни та наголошують на необхідності розвитку зернопродуктового підкомплексу. Відмінність особливостей природно-кліматичних зон України зумовлює необхідність дослідження окремих регіонів більш детально. Саме це завдання було поставлене автором при написанні цієї статті.

Загальна економічна криза, в якій на даний час знаходиться країна, негативно вплинула на стан сільськогосподарського виробництва. Так, за останні десять років обсяги хімічної меліорації зменшені більш ніж в 30 разів, внесення мінеральних добрив – у 16 разів. Це зумовило значне зменшення врожайності всіх сільськогосподарських культур та їх валового виробництва, про що свідчать дані таблиці 1.

Таблиця 1. Динаміка урожайності та валових зборів зерна в Житомирській області (по всіх категоріях господарств)

Показники	Роки						
	1980	1985	1990	1995	1999	2000	2001
Урожайність, ц/га	15,3	18,3	26,8	23,6	18,6	18,8	20,0
Посівна площа, тис. га	625,5	548,2	506,7	477,1	404,0	413,6	455,3
Валовий збір, тис. т	815,0	986,6	1352,1	1110,3	699,6	721,4	832,3

Крім зниження урожайності, падіння валового збору зерна зумовлене також у значній мірі й скороченням посівних площ. Зокрема в Житомирській області протягом останніх 20 років зменшення посівних

площ сільськогосподарських культур на зерно склало 27,2 % (з 625,5 тис. га у 1980 р. до 455,3 тис. га у 2001 р.).

Сучасна структура посівних площ в основному сконцентрована на виробництві зернових і зернобобових культур. (табл. 2) Загальна посівна площа зернових культур в Житомирській області у 2001 р. складала 455,3 га. Питома вага зернових у загальній посівній площі є досить стабільною і складає близько 40 %. У структурі площ зернових культур озимі зернові займають близько 20 %, ярі зернові — 15 %. У 2001 р. виробництво зерна (у всіх категоріях господарств) збільшилось у порівнянні з 1980 р. на 17,3 тис т, що є вже досить суттєвим показником збільшення виробництва зерна в регіоні, адже ще у 1999 р. цей показник сягав 85 % рівня виробництва 1980 р. Це можна пояснити відповідними ґрунтово-кліматичними й погодними умовами регіону, використанням потенціалу урожайності на основі ряду агротехнічних заходів, проведеною реформою на селі.

Визначальною віхою для здійснення радикальних перетворень в зерновиробничому секторі стало прийняття Верховною Радою України 4 липня 2002 р. закону “Про зерно та ринок зерна в Україні”, що визначає розвиток ринку зерна як пріоритетного сектора АПК країни. Прийнятий законодавчий акт загалом окреслив сучасну державну політику, яка за підсумками останніх років вже дає свої позитивні результати.

Таблиця 2. Динаміка структури посівних площ (по всіх категоріях господарств, тис. га)

Культури	Роки						
	1980	1985	1990	1995	1999	2000	2001
Вся посівна площа	100,0	100,0	100,0	100,0	100,0	100,0	100,0
Зернові культури	46,6	41,4	39,4	40,5	38,7	41,4	45,2
в т.ч. продовольчі	28,0	27,3	24,4	24,0	23,0	26,9	29,1
з них: пшениця	14,1	16,8	17,2	15,6	14,4	16,3	17,0
жито	12,3	9,3	6,4	7,7	7,5	8,4	9,7
просо	0,4	0,1	0,1	0,1	0,3	0,6	0,4
гречка	1,2	1,1	0,7	0,6	1,0	1,5	1,9
квасоля	0,0	0,0	0,0	0,0	0,1	0,1	0,0
зернофуражні	18,6	14,1	15,1	16,5	15,4	14,5	16,1
з них: ячмінь	10,4	7,2	8,2	10,5	8,8	8,6	8,9
кукурудза на зерно	0,0	0,4	0,9	0,2	0,4	0,2	0,2
овес	4,9	3,1	3,3	3,9	4,6	4,3	5,3
зернобобові (крім квасолі)	3,3	3,4	2,6	1,9	1,6	1,4	1,7
технічні культури	8,5	8,4	7,4	6,6	5,0	3,5	4,1
з них: цукрові буряки (фабричні)	3,8	3,8	3,9	4,0	2,8	2,1	3,0
льон-довгунець	4,2	4,1	3,0	2,3	0,8	0,5	0,6
Картопля	9,5	8,4	7,3	6,4	7,5	8,3	7,5
Овочі	1,2	1,0	0,9	1,1	1,3	1,4	1,2
Кормові культури	34,1	40,6	44,9	45,3	47,5	45,4	42,0

Видова структура зерновиробничого підкомплексу області характеризується певним зростанням частки високопродуктивних культур – озимої пшениці, жита та інших.

Таблиця 3. Місце і роль зернових культур в економіці Житомирської області (сільськогосподарські підприємства на базі реформованих КСП)

Показники	1999р.	2000р.	2001р.
Площа, га	404,0	413,6	455,3
Частка у посівній площі, %	38,7	41,4	45,2
Одержано грошових надходжень, тис. грн. від реалізації зернових	66450	142944	142336
від рослинництва, всього	127211	211330	198287
Одержано прибутку, тис. грн. від реалізації зернових	8691	64858	46890
від рослинництва	1611	49594	50147
в цілому по господарствах	-150489	+76949	-45612
Питома вага зернових у грошових надходженнях від рослинництва, %	52,2	45,9	71,8
Питома вага зернових у прибутку від рослинництва, %	539,5	130,8	93,5

Аналізуючи зміни в урожайності культур, слід відмітити, що озимі пшениця та жито виступають як культури, які сприяють отриманню високих валових зборів, тому площі під цими культурами збільшуються, підвищується їх урожайність, а отже, зростають об'єми виробництва зерна порівняно з 1999 р. Зернові займають значні площі у структурі посівних площ в господарствах області, а саме понад 40 %, і є одним з основних джерел грошових надходжень від сільського господарства (табл. 3). Як видно з даних таблиці, питома вага зернових у грошових надходженнях залишається порівняно однаковою щодо загальної тенденції до зростання: частка зернових у грошових надходженнях від рослинництва протягом періоду з 1999 р. по 2001 р. зросла з 52,2 % до 71,7 %, а у прибутках від рослинництва частка зернових була визначальною (у 1999 р. вона перевищувала прибуток у 5,4 раза, а у 2000 р. – у 1,3 раза), в той час як загальна діяльність сільськогосподарських підприємств переважно була збитковою, що говорить про зростання значення виробництва зернових в економіці Житомирської області.

Таблиця 4. Обсяги виробництва і реалізації зерна в Житомирській області (сільськогосподарські підприємства всіх форм власності)

Показники	1999р.	2000р.	2001р.
Урожайність, ц/га	17,3	18,0	17,7
Валовий збір, тис. т.	558,7	584,1	623,7
Реалізовано, тис. т.	291,8	283,0	308,5
Рівень товарності, %	52,2	48,4	49,5

Однією з причин збільшення обсягів грошових надходжень є зростання обсягів виробництва і реалізації зерна (табл. 4). Так, урожайність зернових і зернобобових культур у сільськогосподарських підприємствах всіх форм власності зросла на 0,3 ц/га, або на 2,3 %, обсяги виробництва та реалізації зерна, відповідно, на 65 та 16,7 тис. т., або на 11,6 % і 5,7 %. Зниження рівня товарності (з 52,2 % до 49,5 %) зумовлене тим, що господарства перестали закупати зерно у населення під реалізацію через низьку рентабельність такого роду операцій та зменшення операцій продажу по відкритих каналах реалізації.

Як відомо, обсяги валового виробництва зерна залежать від розміру, площі під культурою та урожайності.

Таблиця 5. Вплив факторів на зміну валового збору зернових (в усіх категоріях господарств)

Культура	Площа зібрана, тис. га		Урожайність, /га		Валовий збір, тис. т			Відхилення (+,-), тис. т		
	1999 р.	2001 р.	1999 р.	2001 р.	1999 р.	2001 р.	Умовний валовий збір	Всього	в т.ч. за рахунок	
									площі	урожайності
Зернові	377	416	18,6	20,0	701,5	832	774	130,5	72,5	58,0

Проаналізуємо вплив зміни у розмірах посівних площ та їх структури на валові збори зерна зернових і зернобобових культур. Для цього розрахуємо умовний валовий збір ($BZ_{умов}$) по групі культур за наступною формулою:

$$BZ_{умов} = \Pi_1 * Y_0,$$

де Π_1 – фактична збирана площа зернових і зернобобових у 2002р,
 Y_0 – урожайність 2000 р. – базового року.

$$BZ_{умов} = 416 * 18,6 = 774 \text{ тис. ц}$$

Відхилення валового збору за рахунок таких факторів становить:

- за рахунок площі збирання

$$\Delta BZ_n = (\Pi_1 - \Pi_0) * Y_0 = (416 - 377) * 18,6 = 72,5 \text{ тис. т};$$

- за рахунок врожайності

$$\Delta BZ_y = BZ_1 - BZ_{умов} = 832,0 - 774,0 = 58,0 \text{ тис. т}.$$

За результатами факторного аналізу можна зробити висновок, що протягом досліджуваного періоду з 1999 р. по 2001 р. валові збори зерна в Житомирській області зросли на 130,5 тис. т, у тому числі за рахунок

збільшення площі збирання на 72,5 тис. т, а за рахунок росту урожайності зернових на 58 тис. т. На сучасному етапі основним, а часом і визначальним резервом збільшення виробництва зерна виступає зростання рівня врожайності.

Протягом останніх років зернові залишаються одними з головних культур, виробництво продукції яких є рентабельним і приносить прибутки. В той же час вся північна частина України (зона Полісся та передгірні і гірські райони) є зонами з порівняно невисокою родючістю ґрунтів, вони не придатні для вирощування таких поширених в Україні культур, як зернові та зернобобові. Відомо, що в зоні достатнього зволоження (північ та захід України) при плановій економії найбільш прибутковими культурами були хміль, льон, картопля, які на даний час є збитковими. Єдиним ефективним джерелом надходження коштів у даному регіоні для абсолютної більшості сільськогосподарських виробників залишається продукція озимих зернових.

Таблиця 6 характеризує економічну ефективність виробництва зерна, яка поступово зростає. Це зростання досягнуте завдяки помітному підвищенню врожайності зернових культур, покращанню насінницької справи, внесенню відповідної кількості мінеральних та органічних добрив, ефективному застосуванню засобів боротьби зі шкідниками і хворобами. Із ростом урожайності продуктивність праці в зерновому господарстві дещо підвищилась. Так, якщо в 1999 році на виробництво 1ц зерна затрачено 2,6 люд.-год., то в 2001 р. – 2,5 люд.-год. Це зумовлене передусім відповідною механізацією виробничих процесів.

Таблиця 6. Економічна ефективність виробництва зерна в Житомирській області (сільськогосподарські підприємства на базі реформованих КСП)

Показники	1999 р.	2000 р.	2001 р.	2001 р. в % до 1999 р.
1. Урожайність, ц/га	18,6	18,8	20,0	107,5
2. Затрати праці всього, тис. люд.-год	13765	14765	14446	104,9
- на 1 га посіву, люд.-год.	36,54	38,56	34,74	95,1
- на 1 ц. продукції (без кукурудзи), люд.-год	2,6	2,6	2,5	96,1
- на 1 ц. кукурудзи на зерно, люд.-год	1,9	2,6	1,2	63,2
3. Затрати всього, тис. грн.	123223	146019	173867	141,1
- на 1 га посіву, тис. грн.	327,11	381,35	418,15	127,8
- на 1 ц продукції, тис. грн.	20,70	26,09	30,00	144,9
4. Собівартість 1ц продукції, грн.				
- без кукурудзи	20,75	26,06	30,01	144,6
- кукурудзи на зерно	18,67	29,80	28,97	155,2
5. Одержано прибутку всього, тис. грн.	8691	64858	46890	539,5
- на 1 га посіву, грн.	23,07	169,39	112,77	488,1
5. Середня ціна реалізації, грн.	22,55	50,28	45,73	202,8

Виробництво зерна відзначається порівняно невисокою трудомісткістю. Затрати праці на 1 га посіву протягом досліджуваного періоду знизились. Так, у 1999 р. вони становили 36,54 люд.-год., а у 2001 р. – 34,74 люд.-год., або на 4,9 % менше. Важливим показником економічної ефективності виробництва зерна є собівартість продукції. Вона відображає якість роботи господарства і значною мірою визначає рівень його доходності. Як економічна категорія собівартість об'єднує всі витрати підприємства в грошовій формі, відшкодування яких необхідне для здійснення процесу простого відтворення.

Використовуючи дані про динаміку урожайності зернових в господарствах, спрогнозуємо урожайність. Прогноз проведемо за допомогою лінійного тренду, рівняння якого – $Y_t = 0,0057x^3 - 33,998x^2 + 67819x - 5E+07$, а величина достовірності апроксимації – $R^2 = 0,5277$.

Зобразимо фактичний рівень урожайності та лінію тренду графічно (рис. 1). Прогнозований рівень урожайності зернових культур вказує на стійку тенденцію до підвищення її рівня в господарствах області, що дає підставу стверджувати про реальну можливість збільшення валових зборів зернових та стабілізацію ситуації зернопродуктового підкомплексу в регіоні.

Таблиця 7. Вихідні дані для прогнозування урожайності зернових культур (по всіх категоріях господарств, ц з 1 га)

Роки	Урожай- ність, ц/га	Роки	Урожай- ність, ц/га	Роки	Урожай- ність, ц/га	Роки	Урожай- ність, ц/га	Роки	Урожай- ність, ц/га
1980	15,3	1985	18,3	1990	26,8	1995	23,6	2000	18,8
1981	13,3	1986	20,7	1991	21,1	1996	18,3	2001	20,0
1982	16,2	1987	27,5	1992	26,6	1997	20,1	2002 ¹	24,2
1983	16,7	1988	19,1	1993	28,1	1998	16,6		
1984	21,4	1989	27,8	1994	22,7	1999	18,6		

Виходячи з вищевикладеного, можна зробити такі висновки. Проведений аналіз показав цінність зернових для економіки регіону: у структурі посівних площ та грошових надходжень вони займають перше місце серед всіх сільськогосподарських культур, а можливість підвищення економічної ефективності виробництва головним чином зумовлюється підвищенням рівня врожайності, значні резерви якого залишаються незадіяними. Так, збільшення урожайності на 1,4 ц/га дозволить додатково отримати 58 тис. т. зерна. Підвищення ефективності потребує трансформації органів управління окремими підрозділами зернопродуктового підкомплексу у регіональну консалтингову структуру, головними функціями якої повинні стати: індикативне планування,

¹ За даними Державного комітету статистики України станом на 01.11.2002 р.

надання послуг у сфері маркетингу, реформування, правових та організаційних питань з метою найбільш раціонального використання виробничих ресурсів, що дозволить при їх достатній кількості оптимізувати виробничу структуру області на основі раціонального виробництва товарного зерна відповідно до потреби області у хлібопродуктах, забезпечення тварин збалансованими кормами у зв'язку з тісною інтеграцією тваринницької галузі із зерновим господарством та виробництвом комбікормів, завантаження наявних виробничих потужностей з переробки зерносивини.

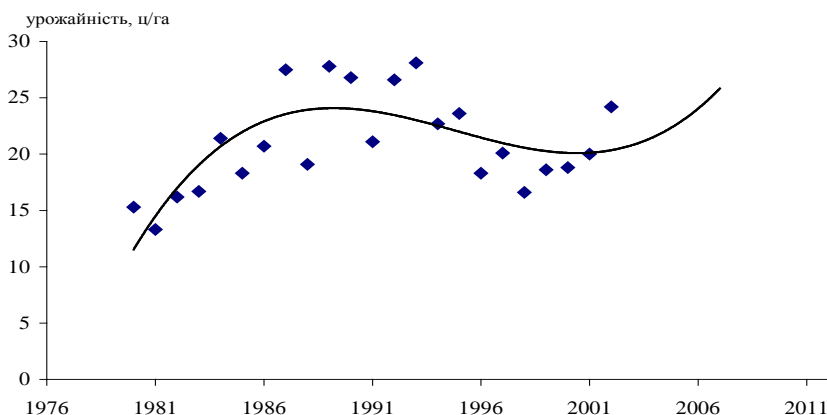


Рис. 1. Динаміка прогнозування урожайності зернових культур в Житомирській області

Перспективами наступних досліджень є знаходження нових оригінальних резервів збільшення кількості продукції зернопродуктового підкомплексу, впровадження альтернативних та біологічних систем землеробства з метою задоволення внутрішніх потреб населення і переробної промисловості регіону та розширення ринків збуту за межами області та країни. У майбутньому планується розробка регіональної аграрної політики розвитку зернового підкомплексу.

Література

1. Рослинництво: стат. зб. / Держ. ком. стат. України. – Житомир, 2002 р. № 08–132.
2. Основні економічні показники роботи сільськогосподарських підприємств: Стат. зб. / Держ. ком. стат. України. — Житомир, 2002 – № 08–80.
3. Бойко В.І. Ринок зерна України // Економіка АПК. – 2000. – №1.– С. 103.–105.
4. <http://www.minagro.kiev.ua/stat> Відомості Державного комітету статистики України станом на 01.11.2002 р.