

МІНІСТЕРСТВО ОСВІТИ І НАУКИ УКРАЇНИ
ПОЛІСЬКИЙ НАЦІОНАЛЬНИЙ УНІВЕРСИТЕТ

Факультет лісового господарства та екології
Кафедра екології

Кваліфікаційна робота
на правах рукопису

Куликівська Ангеліна Борисівна

УДК 911.53: 504

КВАЛІФІКАЦІЙНА РОБОТА

**«Еколого-економічний аналіз стратегії розвитку Харитонівської
сільської об'єднаної територіальної громади»**

101 Екологія

Подається на здобуття другого рівня вищої освіти – магістр

Кваліфікаційна робота містить результати власних досліджень.

Використання ідей, результатів і текстів інших авторів мають посилання на
відповідні джерела _____ А.Б. Куликівська

Керівник роботи

Борисюк Борис Васильович

к. с-г. н., доцент

Житомир - 2026

АНОТАЦІЯ

Куликівська А.Б. Еколого-економічний аналіз стратегії розвитку Харитонівської сільської об'єднаної територіальної громади. Кваліфікаційна робота на правах рукопису.

Кваліфікаційна робота на здобуття другого (магістерський) рівня вищої освіти зі спеціальності 101 Екологія. Поліський національний університет. Житомир. 2026.

В першому розділі кваліфікаційної роботи приведений огляд актуальності еколого-економічного підходу в оцінюванні стратегії розвитку сільських громад за опублікованими матеріалами і джерелами літератури.

Програма, методика досліджень та загальна характеристика Харитонівської сільської громади наведена у другому розділі роботи.

Третій розділ це результати власних досліджень та аналізів щодо екологічних небезпек на території громади, оцінка переваг, викликів та загроз у еколого безпечному та гармонійному розвитку Харитонівської сільської громади.

В четвертому розділі кваліфікаційної роботи наведений аналіз стратегічних цілей, пріоритетів та завдань розвитку громади до 2027 року.

Ключові слова: громада, стратегії, виклики, можливості, ризики, економічний розвиток, екологічні підходи, Смарагдова мережа, природні небезпеки, програма SWOT.

SUMMARY

Kulykivska A. Ecological and economic analysis of the development strategy of the Kharytonivka rural united territorial community. Qualification work in the form of a manuscript.

Qualification work for obtaining the second (master's) level of higher education in the specialty 101 Ecology. Polessia National University. Zhytomyr. 2026.

The first section of the qualification work provides an overview of the relevance of the ecological and economic approach in evaluating the development strategy of rural communities based on published materials and sources of literature.

The program, research methodology and general characteristics of the Kharytonivka rural community are presented in the second section of the work.

The third section is the results of our own research and analysis of environmental hazards in the community, an assessment of the advantages, challenges and threats in the environmentally safe and harmonious development of the Kharytonivka rural community.

The fourth section of the qualification work provides an analysis of the strategic goals, priorities, and objectives of community development until 2027.

Keywords: community, strategies, challenges, opportunities, risks, economic development, environmental approaches, Emerald Network, natural hazards, SWOT program.

ЗМІСТ

ВСТУП	5
РОЗДІЛ I. ЕКОЛОГО-ЕКОНОМІЧНИЙ АНАЛІЗ СТРАТЕГІЇ РОЗВИТКУ ОБ'ЄДНАНИХ ТЕРИТОРІАЛЬНИХ ГРОМАД В УКРАЇНІ (літературний огляд)	7
РОЗДІЛ II. ПРОГРАМА. МЕТОДИКА ДОСЛІДЖЕНЬ. ХАРАКТЕРИСТИКА УМОВ ДОСЛІДЖЕННЯ	
2.1 Програма досліджень	14
2.2 Методика досліджень	14
2.3 Загальна характеристика території Харитонівської громади	15
2.4 Характеристика небезпечних метеорологічні явища та ймовірних небезпек на території громади	18
РОЗДІЛ III. РЕЗУЛЬТАТИ ДОСЛІДЖЕНЬ ТА ОБГОВОРЕНЬ	
3.1 Оцінка чинників економічного розвитку громади	22
3.2 Застосування методу SWOT-аналіз у розвитку Харитонівської об'єднаної територіальної громади	24
3.3 Природно-заповідні об'єкти на території громади	29
РОЗДІЛ IV. СИСТЕМА СТРАТЕГІЧНИХ ТА ОПЕРАТИВНИХ ЦІЛЕЙ, ПРІОРИТЕТНІ ЗАВДАННЯ І ПРОЄКТИ	31
ВИСНОВКИ	35
СПИСОК ВИКОРИСТАНИХ ДЖЕРЕЛ	36
ДОДАТКИ	40

ВСТУП

Актуальність теми досліджень: Збалансований еколого-економічний розвиток один з головних пріоритетів розвитку України. Сьогодні на етапі становлення громад цей пріоритет має стати двигуном рушійною силою змін, що враховують компроміси між балансом матеріальних інтересів суспільства та можливістю природи. При цьому природоохоронний напрямок має бути першочерговим, як гарант екологічної безпеки [1].

В своїй діяльності сільські об'єднані громади беруть на себе відповідальність за забезпечення комфортних умов життя кожного жителя та дотримання природоохоронного вектору, на прикладі європейських держав.

Перші проекти Стратегії розвитку сільських об'єднаних громад це намагання узгодити стратегічні прагнення з з потенціалом і ресурсом громади.

Сьогодні побудова сучасної форми управління громадою – це не просте поєднання господарських повсякденних дій, а складний механізм екологічного менеджменту та широкий аналітичний вимір перспектив та ризиків, що потребують детального наукового підходу.

Метою наших досліджень є еколого-економічний аналіз перспектив розвитку (рівня) об'єднаної сільської територіальної громади на засадах екологічного менеджменту та програми **SWOT**.

Для розкриття поставленої мети досліджень запропоновано ряд напрямків:

- оцінка природних небезпек на території Харитонівської сільської ради;
- економічний розвиток господарств на території громади;
- рівень природоохоронної цінності території громади;
- використання методів **SWOT** у стратегії еколого-економічно розвитку громади;
- аналіз Пріоритетні завдань та цілей розвитку громади до 2027 року.

Об'єкт дослідження – процес формування еколого-економічного підходу у реалізації ідей сталого розвитку сільських громад.

Предмет дослідження – збалансоване поєднання соціальних, економічних та екологічних переваг, викликів і ризиків в стратегії розвитку Харитонівської громади Житомирського району.

Практична цінність роботи. Проведені дослідження та аналіз дозволять оцінити стан справ та науково обґрунтувати сучасні проблеми і перспективи їх вирішення для реалізації завдань сталого розвитку громади.

Перелік публікацій. Основні результати досліджень пройшли широке обговорення на ряді студентських конференцій:

- «СТУДЕНТСЬКІ НАУКОВІ ЧИТАННЯ - 2025» Всеукраїнська науково-практична конференція присвячена I туру Всеукраїнського конкурсу студентських наукових робіт 10 грудня 2025 року (ДОДАТОК 1).

- Молодь у сучасній науці: погляд у майбутнє : збірник тез Всеукраїнської конференції здобувачів вищої освіти за міжнародною участю (м. Хмельницький, 18 квітня 2024 року); Хмельницький : Хмельницький університет управління та права імені Леоніда Юзькова. (ДОДАТОК 2);

- Наукові читання – 2024: зб. наукових праць працівників, докторантів, аспірантів та молодих вчених ННІ менеджменту, бізнесу і права Поліського національного університету. Житомир: Поліський національний університет, (ДОДАТОК 3);

Структура роботи та її обсяг: Кваліфікаційна робота на здобуття другого (магістерського) рівня освіти загальним обсягом 39 сторінок машинописного тексту містить 5 малюнків, 16 таблиць, 3 ДОДАТКИ. Список використаних матеріалів та літератури становить 37 джерел. Зміст кваліфікаційної роботи включає; вступ, чотири розділи, висновки.

РОЗДІЛ I. ЕКОЛОГО-ЕКОНОМІЧНИЙ АНАЛІЗ СТРАТЕГІЇ РОЗВИТКУ ОБ'ЄДНАНИХ ТЕРИТОРІАЛЬНИХ ГРОМАД В УКРАЇНІ (літературний огляд)

Еколого-економічний стратегії розвитку об'єднань громадян передусім передбачає оцінку рівня збалансованості програми за трьома важливими напрямками. Одним із пріоритетних на сьогоднішній день напрямом що обумовлений матеріальним добробутом жителів сільської об'єднаної громади є економічний. Створення умов для економічного благополуччя і забезпечення фінансової стабільності безумовно не повинно мати ризиків щодо навколишнього середовища особливо для біологічного різноманіття.

Залучення інвестицій до зростання ефективності господарювання також має нести ряд ключових завдань з підвищення рівня енергоефективності, посилення соціальних гарантій, забезпечення екологічно безпечного середовища проживання, зниження як техногенних так і природних ризиків [5, 36].

Оцінка стратегії розвитку громади має включати ряд ефектів і спроможностей:

✓ **Екологічна складова** проєкту має містити комплекс критеріїв з оцінка стану екологічних систем громади та перспективних заходів з раціонального використання природних ресурсів, створення екологічно безпечного середовища;

✓ **Соціально-економічний ефект** впровадження проєкту містить підвищення соціальних преференцій у громаді та забезпечення якості життя;

✓ **Інфраструктурний аспект** включає програми розвитку транспортної інфраструктури, доступ до сучасних інформаційних мереж, енергоефективності;

✓ **Фінансова забезпеченість** впровадження інвестиційних господарських і природоохоронних заходів, фандрейзинг проєкту;

✓ **Стратегічне планування** - програма розвитку має містити

інструменти прописані у програмі SWOT, що дає змогу оцінити переваги та перспективи у реалізації програми.

Сутність самої стратегії розвитку громад у перетворенні їх статусу з об'єкту управління у суб'єкт розвитку який сам відповідає за формування умов сталого розвитку [4].

Виходячи з умов сучасного етапу розвитку держави серед ряду пріоритетів слід розглянути низку завдань, що визначатимуть головні пріоритету стратегії розвитку громад (таблиці 1.1).

Таблиця 1.1

Перелік ряду завдання формування стратегії розвитку об'єднаних територіальних громад (ОТГ)

Завдання	Опис
Аналіз поточного стану розвитку	Вивчення соціально-економічної ситуації, ресурсів та інфраструктури громади для визначення сильних та слабких сторін.
Визначення пріоритетів розвитку	Формування ключових напрямів розвитку громади на основі аналізу потреб населення та можливостей ресурсного забезпечення.
Залучення громади до процесу	Організація консультацій та обговорень із мешканцями для збору їхніх ідей та пропозицій щодо розвитку громади.
Розробка цілей і завдань	Визначення чітких цілей та завдань для реалізації стратегічного плану, які відповідатимуть потребам громади та сприятимуть її розвитку.
Створення плану дій	Розробка детального плану заходів для реалізації стратегічних цілей з визначенням відповідальних осіб та термінів виконання.
Моніторинг і оцінка	Впровадження системи моніторингу та оцінки реалізації стратегії для забезпечення зворотного зв'язку і коригування заходів за потреби.
Партнерство з іншими громадами	Встановлення співпраці з сусідніми громадами, бізнесом та іншими організаціями для обміну досвідом та ресурсами.
Забезпечення фінансування	Вивчення можливостей фінансування стратегічних ініціатив через державні програми, міжнародні гранти та інші джерела.
Інформування населення	Регулярне інформування мешканців про прогрес у реалізації стратегії, залучення їх до обговорення результатів та коригування планів.
Розвиток інфраструктури	Підвищення якості інфраструктури громади, що включає дороги, комунальні послуги та соціальну інфраструктуру для покращення життя населення.

Узагальнюючи перелік ми відмічаємо тотожність проблем за трьома головними напрямками, а саме екологічним, економічним і соціальним спрямуванням [5, 14, 18, 36, 37] (рис. 1.1).

Так серед комплексу проблем науковці і практики виділяють як

першочергові питання соціального благополуччя – 25%, стабільності умов проживання (комунально-житлового комфорту) – 15%, безпеки життєдіяльності екології – 4%, правових аспектів життя населення – 3% [3].

При розробці програми стратегії розвитку громади важливим етапом попередньої роботи є дослідження і оцінювання проблем природного чи техногенного характеру вирішення яких і має бути покладено в основу стратегії. Крім того мають бути окреслені пріоритети громади у цілях та шляхах їх вирішення. Особливо щодо впровадження так званих «м'яких» технологій у прозорі розподілу бюджету, системах управління [8, 9].

До надзвичайно важливих елементів управління розвитком відноситься питання які є загрозою впровадження принципів сталого розвитку, в частині екологічних викликів. Сьогодні такі питання як зміна клімату, забруднення довкілля відходами виробництв, деградація територій і екосистем визначають багато в чому безпеку громад [10].

Ці питання є визначальними і в соціально-економічному благополуччі жителів. Формуючи інвестиційні пріоритети стратегії розвитку важливою складовою є забезпечення не тільки економічного та соціального добробуту, але і покращення чинників які визначають якість життя мешканців [11].

Цей критерій стратегій збалансованого розвитку громад сільських територій передбачає гармонійне поєднання еколого-економічних механізмів добробуту населення з необхідністю збереження, а деяких випадках і відтворення природного стану екосистем та біорізноманіття [12].

Серед шляхів розв'язання комплексу, постійно відкладених на майбутнє проблем еколого-економічного характеру, пріоритетними є удосконалення нормативно-правового механізму реагуванням державних і місцевих органів управління.

Державна підтримка має стосуватись виробників які створюють робочі місця, розвивають соціальний сектор послуг, впроваджують інвестиційні технології які є енергозберігаючими, або дозволяють отримувати екологічно безпечну продукцію [12].

За сьогодення розвиток сільських громад має цілий ряд бар'єрів та проблем, що і зумовлюють низькі темпи становлення громад. Розбалансованість та диспропорційність у розвитку окремих напрямків характерна тенденція сучасного стану економіки, соціальних преференцій та екологічних пріоритетів. За умов ведення військових дій державою, підтримки військового бюджету фінансовий стан громад не дозволяє цілеспрямовано вирішувати нагальні питання земельних, водних ресурсів, стратегічних цілей і завдань соціального розвитку [13].

Тотожними є і проблеми екологічного поліпшення умов проживання, зокрема питання пов'язані з утилізацією відходів, зниження рівня викидів, скидів забруднюючих речовин за рахунок удосконалення технологій, заходів з нівелювання і усунення деградації земель [12].

Проте і за таких умов ніхто не знімає з повітки денної пошуку механізмів узгодження правових питань економічного, соціального і екологічного розвитку на основі збалансованості інтересів суспільства і природи [15].

До питань які не потребують значних коштів маємо віднести; забезпечення умов і широке сприйняття впровадження інформаційно-аналітичних систем моніторингу, аналізу, підходів у оцінюванні соціальних та еколого-економічних показників стану з подальшим їх інтегруванням у дослідженнях [16].

Так до економічної складової програми слід включити аналіз не тільки доходів та витрат але і стан матеріально-технічної бази підприємств аграрного сектору. Низка енергооснащеність фермерських господарств. Не задовільний стан виробничо-ресурсного потенціалу, низька кваліфікація фахівців не є доброю основою для планування швидких темпів економічних надходжень, фінансової стабільності громад [9, 10]. Концепція територіальної моделі за такого старту досить примарна, мають буди впроваджені більш дієві заходи з розробкою програм привабливості територій громади для інших механізмів надходження коштів [17].

Економічний розвиток та стабільність багато в чому має залежати від активності інноваційної діяльності об'єктів господарської діяльності на території громад. Розвиток кооперації, міжнародного співробітництва впровадження альтернативних видів діяльності, пошук європейських програм підтримки фермерських господарств з органічного землеробства, грантові проєкти цей ряд новоуведень перспектива розвитку громад [22, 25].

В цьому плані обов'язковою складовою інноваційних проєктів що визивають привабливість інвесторів є питання; розвитку органічного землеробства з виробництвом екологічно безпечної продукції і сировини, впровадження енергоощадливих технологій обробітку ґрунту має забезпечити надходження додаткових коштів [12, 15. 16].

Для ефективного розвитку економічної складової стратегії розвитку громади, на наш погляд слід активно запровадити в стратегічному плануванні програму SWOT-аналізу (S — Strengths, W — Weaknesses, O — Opportunities, T — Threats) [26, 30].

Підходи SWOT-аналізу відповідно – (можливості, виклики, сильні сторони та ризики) дозволяють максимально широко охопити спектр досліджуваних проблем та їх чинників опису [12, 24].

Використання SWOT-аналізу забезпечить встановлення ефективних зв'язків між цілями та стратегічними програмами соціального, еколого-економічного розвитку громад [22].

SWOT-аналіз дозволяє максимально використати можливості громади враховуючи переваги, загрози у формуванні можливостей реалізації тих чи інших заходів, що дозволяє створити реальну стратегію розвитку громади [25, 26].

Для ефективного аналізу підходи SWOT використовують матриці можливостей, сильних сторін та загроз при оцінюванні комплексу прийомів еколого-економічного, соціального розвитку ОТГ.

Екологічно зорієнтований розвиток виробництва ОТГ заснований на покращенні природоохоронної діяльності, впровадженні соціальних

пріоритетів безумовно спрямований на створення безпечних умов проживання підвищення купівельної спроможності мешканців громади [19, 20].

На сьогодні, в умовах глобалізації економіки, країни Європейського Союзу розвивають інтеграційні ідеї, що мають збільшенню шансів забезпечення рівноваги між потребами людства і захистом, у майбутньому, безпечного середовища [19; 21].

Важливим чинником перспектив екологічної орієнтованості програми розвитку сільської об'єднаної громади є впровадження у практику принципів екологічного імперативу. Орієнтація виробництва на оптимізацію використанні природних ресурсів, в частині зменшення відходів, енергоємності технологій, доцільність впровадження екологічного менеджменту має створити економічне зростання добробуту, зміну світогляду [21; 23].

Крім розвитку стратегічних цілей, важливим елементом програми є формування оперативних цілей і задач. Так, серед оперативних цілей слід виділити задачі відтворення біологічного різноманіття; впровадження технологій забезпечення якості навколишнього середовища, заходів попередження небезпек пов'язаних з природними явищами та ін. [24, 28].

Слід відмітити ту дилему, що нехтування цими явищами, зокрема не своєчасне проведення комплексу заходів можуть стати чинниками значних економічних збитків і екологічних негараздів [26, 36].

Тому, при розробці стратегії розвитку ОТГ підходи SWOT-аналізу дозволяють врахувати чинники внутрішнього середовища, а зовнішні загрози підходи PEST-аналізу [25].

При ознайомленні з цілим рядом програм стратегій розвитку сільських громад питання еколого-економічного розвитку мають цілу низку подібних за змістом на гостротою проблем. Серед них ми виділяємо, що кожна з програм має свої слабкі, сильні сторони. Кожна з громад має свої можливості, важливо їх правильно поєднати [29].

За всіх можливих варіантів сильних сторін тотожності в SWOT-аналіз не буди, оскільки для кожної громади є відмінності як у загальних показниках еколого-економічного розвитку, так і показниках міри впливу. При розробці схем SWOT-аналіз можливостей, загроз та ризиків має бути також врахований власний соціально-економічний потенціал громади, яким часто нехтують [24].

Також слід враховувати регіональний потенціал який в багатьох випадках визначається природно-зональними умовами розвитком інфраструктури, туристичною привабливосте території громади [27, 30]. Ці фактори можуть буди визначальними при виборі напрямків розвитку і розподілу грошових надходжень.

До числа внутрішніх потужностей у розвитку громади, багато науковців відносять не використаний потенціал сільськогосподарських підприємств за умов їх підтримки [31, 32].

В загалі для сільських об'єднаних громад фактор розвитку аграрних відносин є досить відчутним. В переважній більшості рівень економічного, соціального благополуччя, а також впровадження природоохоронних технологій в багатьох моделях та інструментах інституційних перетворень тісно зав'язаний на вирішення питань агробізнесу [34].

Судячи з відомої політичної ситуації в країні розвиток агробізнесу в багатьох громадах планують на базі інвестицій і фінансування довгострокових державних програм [33, 35].

В цілому, огляд матеріалів і публікацій науковців вказує на широкий інтерес керівництва громад і державних адміністрацій до змісту та принципів положень стратегічних планів, як потужного інструменту об'єднання їх зусиль для вирішення питань еколого-економічного розвитку, поліпшення добробуту жителів [33].

РОЗДІЛ II. ПРОГРАМА. МЕТОДИКА ДОСЛІДЖЕНЬ. ХАРАКТЕРИСТИКА УМОВ ДОСЛІДЖЕННЯ

2.1 Програма досліджень

Програма з еколого-економічного аналізу стратегії розвитку Харитонівської сільської ради включає ряд завдань:

- Оцінка загроз за природними явищами та процесами які є ймовірним;
- Дослідження стан та перспектив економічного розвитку громади;
- Використання методу SWOT-аналіз у розвитку Харитонівської об'єднаної територіальної громади;
- Аналіз системи стратегічних та оперативних цілей, пріоритетні завдання і проєктів.

2.2 Методика досліджень

Для проведення досліджень була використана методологія **SWOT**— аналізу еколого-економічних та соціальних перспектив, можливостей та ризиків, налагодження ймовірних зв'язків для досягнення поставленого завдання сталого розвитку громади. Головним постулатом якої є суворе врахування принципів місцевого розвитку (таблиця 2.1) [28, 29].

Таблиця 2.1

Принципи місцевого розвитку

Відповідальне відділ архітектури, будівництва та екології	Здорова і справедлива громади
підвищення екологічної свідомості щодо використання природних ресурсів та збереження біорізноманіття гармонізація взаємовідношень природи і суспільства зберігаються для майбутніх поколінь	<ul style="list-style-type: none"> • створення умов для поліпшення добробуту громадян, забезпечення висок стандартів якості життя • Дотримання правових засад та індивідуальної свободи
Стала економіка	Практика належного управління
забезпечення умов для розвитку різних галузей економіки, широка підтримка агробізнесу та приватних ініціатив за для процвітання економіки залучення додаткового капіталу забезпечення рівних можливостей та конкурентоздатності. Розширення кола екологічних доходів за рахунок раціонального використання природних ресурсів	<ul style="list-style-type: none"> • розробка механізму управління сталим розвитком громади на нових засадах

Метод **SWOT**— аналізу є традиційним підходом розробці стратегії розвитку, що враховує, як внутрішній потенціал території громади і її мешканців, так і чинники зовнішніх впливів.

Впровадження принципів SWOT-аналізу дозволяє узагальнити масив інформації з потенціалу та ризиків для прийняття ефективних рішень та отримання відповідної віддачі і зміни на позитив характеру розвитку.

Особлива риса методу SWOT-аналізу стратегії розвитку полягає у наступному:

1. методологія SWOT-аналізу ґрунтується на базується на впровадженні елементів системно-цільового підходу; враховуються зовнішні і внутрішні потенціали громади;
2. обов'язковим є структуризації факторів за векторами впливу можливості, загрози, ризики;
3. оцінка ступенів загроз, ризиків та перспектив розвитку еколого-економічних та соціальних перспектив.

Складно простежити динаміку соціально-економічних процесів, що відбувалися в Харитонівській ОТГ попередньо, оскільки інформація для аналізу відсутня. У зв'язку із тим, що Харитонівська ОТГ є новоствореною громадою, потрібен певний час для того, аби акумулювати інформацію та статистичні дані зі всіх населених пунктів, які входять до складу громади. Зважаючи на цей аспект, сценарне моделювання розвитку громади буде відбуватися із урахуванням впливу на громаду не стільки внутрішніх, скільки зовнішніх факторів.

2.3 Загальна характеристика території Харитонівської громади

За територіальним розподілом Харитонівська сільська громада розміщена в Житомирському районі Житомирської області на віддалі до 30 кілометрів до обласного центру.

До складу сільської громади входить 13 сіл: с. Харитонівка – адміністративний центр, села: Глибочок, Горіхове, Кулішівка, Мамрин,

Машина, Осикове, Осиковий Копець, Рудня, Розкидайлівка, Старостин, Смолівка, Трикопці, Шахворостівка.

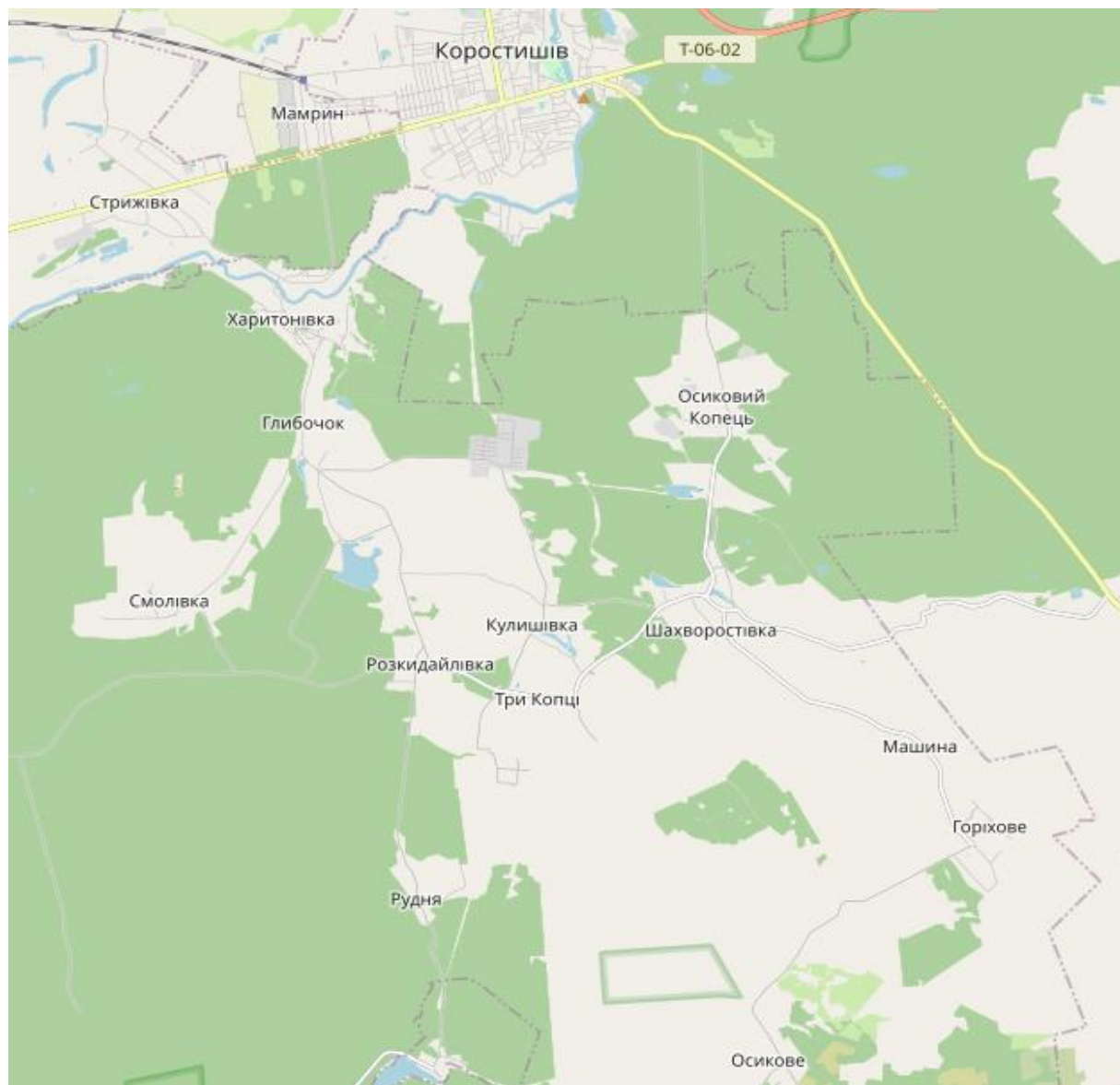


Рис. 2.1 **Мапа Харитонівської об'єднаної територіальної громади**

Судячи з структури земельного фонду територія громади являє собою лісові та чагарникові формації - 15126,8157 га, сільськогосподарські угіддя площею – 3384,2555 га та площі відведені для потреб водного фонду – 912,8166 га.

Крім того під об'єктами промисловості, енергетичної галузі, оборони транспорту, зв'язку відведено - 106,1408 га, а також під землі житлової та громадської забудови зайнято - 70,8859 га.

До підприємств лісової галузі на території Харитонівської сільської громади відноситься ДП «Державне лісове господарство», ДП "Коростишівський лісгосп АПК", Туровецьке лісництво.

Соціально демографічна ситуація наведена в таблиці 2.2 оцінюється як стабільна - в розрізі років суттєвих змін не має, за виключенням останніх років 2022-2025 років.

Таблиця 2.2

Соціально-демографічна характеристика громади

Загальна кількість населення, тис. осіб	3350
Міське населення, тис. осіб	-
Сільське населення, тис. осіб	3350
Кількість чоловіків, тис. осіб	1636
Кількість жінок, тис. осіб	1714
Кількість працездатного населення, тис. осіб	2138
Кількість непрацездатного населення, тис. осіб	1235
Кількість народжених, тис. осіб (зареєстровано в ТГ)	21 (за 2023 р.)
Кількість померлих, тис. осіб (зареєстровано в ТГ)	32 (за 2023 р.)

Судячи з показників які визначають погодно-кліматичні характеристики території громади умови досить привабливими і можуть стати комфортними для більшості жителів.

Господарська діяльність підприємств на території Харитонівської ОТГ не створює суттєвих екологічних загроз жителів громади (табл. 2.3, 2.4).

Таблиця 2.3

Температури повітря

Температура, °C	За місяць												За рік °C
	1	2	3	4	5	6	7	8	9	10	11	12	
середня	-1,6	-3,5	4	9,7	15,4	22,5	26,3	24,4	17	12,6	8,6	-1	11,2
макс.	6	8	12	17	20	31	31	33	25	20	15	7	18,7
мін.	-18	-18	-5	0	2	6	13	9	3	-1	-5	-12	-2,2

Погодно-кліматичні умови сприяють вирощуванні цілого ряду сільськогосподарських культур і тримання високих і сталих врожаїв.

Таблиця 2.4

Дані кількості і розподілу опадів на території громади

Кількість опадів, мм	За місяць												За рік
	1	2	3	4	5	6	7	8	9	10	11	12	
середня	30,3	32,5	35,8	43,4	85,4	93,1	70,5	30,4	31,2	23,1	28,4	34,3	538,1

На території громади відсутні потенційно небезпечні, хімічно-небезпечні об'єкти та об'єкти що становлять підвищену екологічну небезпеку.

2.4 Характеристика небезпечних метеорологічні явища та ймовірних небезпек на території громади

Аналіз метеорологічних показників природно-кліматичних умов території громади виявив ряд небезпек природного характеру за певної ситуації. Так, є ймовірність підтоплення ряду заселених територій у зв'язку з можливими зливами та за сильних снігопадів при швидкому таненні відбувається розлив річки Тетерів. Міст через річку створює умови для затримання льодоходу і підтоплення в поймі річки 8 садиб (табл. 2.5).

Таблиця 2.5

Територій, які можуть потрапити у зону можливого підтоплення

Перебуває людей у зоні можливого підтоплення				Найменування населених пунктів із зазначенням об'єктів для тимчасового розміщення евакуйованих осіб
Всього, осіб	із них дітей	сімей	будинків	
21	2	6	8	До родичів, що проживають на території сільської ради

Крім того, тимчасове підтоплення ряду садиб може бути також спричинене незадовільним станом дамб ставків, які знаходяться на балансів Харитонівської громади (табл. 2.6, 2.7).

До числа небезпечних для сільськогосподарських культур явищ слід віднести часті пориви вітру (25-35 м/с.), в деяких випадках можуть переростати у шквали. У весняний та літній період шквальні вітри можуть супроводжуватися зливами і також опадами у вигляді граду, що є надзвичайно небажаним природним явищем для вегетаційного періоду.

Таблиця 2.6

Види природних небезпек на території громади

Назва метеорологічного явища	Можливі наслідки
Сильний вітер	Падіння дерев, руйнування дахів, будинків, споруд, пошкодження ЛЕП, травмування людей,
Сильний снігопад, снігові замети	Припинення руху на дорогах, пошкодження дахів будинків, травмування або загибель людей
Сильний мороз	Пошкодження та загибель посівів с/г культур, врожаю, загибель людей, аварії об'єктів та систем життєзабезпечення
Сильна спека	Пошкодження та загибель посівів с/г культур, врожаю, пожежі
Сильна злива	Підтоплення будинків, вулиць, переливний міст, пошкодження та загибель посівів с/г культур, врожаю
Крупний град	Пошкодження та загибель посівів с/г культур, врожаю, пошкодження будівель, травмування людей
Засуха	Загибель посівів і 1-3 річних лісових культур
Налипання мокрого снігу	Пошкодження та руйнування ЛЕП
Сильна ожеледь	Припинення руху на дорогах, травмування людей, пошкодження та руйнування ЛЕП

Оцінка стану водних об'єктів Харитонівської сільської громади засвідчила задовільний стан гідротехнічних споруд і як наслідок ймовірність виникнення підтоплення внаслідок прориву дамб.

Таблиця 2.7

Характеристика водних об'єктів Харитонівської сільської ради
(Кадастровий номер 1822587903:05:002:0021)

№ з/п	Місце розташування водойми (за межами/в межах населеного пункту)	Назва об'єкта поверхневих вод (озеро, ставок, водосховище, водойма тощо)	Площа, га		Стан гідротехнічної споруди
			під водним дзеркалом	земельної ділянки	
1.	В межах населеного пункту с. Глибочок	ставок	1,9858	2,1994	задовільний
2.	За межами населеного пункту с. Харитонівка	ставок	0,9	0,9	задовільний
3.	В межах населеного пункту с. Шахворостівка	ставок	2,3	2,3	задовільний
4.	В межах населеного пункту с. Шахворостівка	ставок	5,9	5,9	задовільний
5.	За межами населеного пункту с. Шахворостівка	ставок	9,1	9,1	задовільний
6.	В межах населеного пункту с. Смолівка	ставок	11,7	11,7	аварійний
7.	В межах населеного пункту с. Смолівка	ставок	1,3	1,3	задовільний
8.	За межами населеного пункту с. Осиковий Копець	ставок	1,2	1,2	задовільний

Зважаючи на ці обставини, ми оцінюємо територію де є ймовірність підтоплення як другий варіант ризиків небезпек території Харитонівської ОТГ [36].

Серед значимих соціальних чинників комфортності умов проживання оцінюємо наявність артезіанських скважин та водогонів для забезпечення частини населення питною водою (табл. 2.8)

Таблиця 2.8

Характеристика водогону та водозабірних свердловин

Назва водозабірної свердловини	Розташування	Стан	Обслуговує кількість будинків, шт.	Обслуговує кількість населення, осіб
Артсвердловина	с. Мамрин Житомирського району	задовільний	62	209
КП «Харитонівське», сільський водогін	с. Мамрин Житомирського району	задовільний	62	209

Судячи з приведених даних (табл. 2.8) такою послугою користується незначна частина населення сіл Харитонівської об'єднаної громади.

В цілому територія громади безпечна для проживання населення, є ряд природних небезпек за певних умов. Проте є і достатній потенціал для підвищення соціальних стандартів.

РОЗДІЛ III. РЕЗУЛЬТАТИ ДОСЛІДЖЕНЬ ТА ОБГОВОРЕНЬ

3.1 Оцінка чинників економічного розвитку громади

Сталість розвитку Харитонівської сільської ОТГ визначається характером економіки та рівнем фінансових доходів громади і мешканців. В більшості сільських громад саме зайнятість населення, в значній мірі, пов'язана саме із розвитком підприємництва на місцевому рівні [10, 11] (табл. 3.1).

Таблиця 3.1

Зареєстровані суб'єкти господарської діяльності

Суб'єкти господарської діяльності	Харитонівська с/р	Старостинський округ
Юридичні особи	30	
Фізичні особи	17	
Громадські організації	1	-
Релігійні організації	1	-

Жителі громади надають перевагу у зайнятості на підприємствах лісової галузі, сфери торгівлі, підприємницької діяльності (табл. 3.2).

Таблиця 3.2

Підприємства лісової галузі на території громади

№ п/п	Назва підприємства	Код	Основний вид діяльності
1	ДП «Коростишівське лісове господарство»	Код: 00991858	Стругальне та лісопильне виробництво
2	Коростишівський лісгосп АПК ЖОКАП	Код: 32062890	Стругальне та лісопильне виробництво
3	Бердичівське лісове господарство	Код: 00991806	Стругальне та лісопильне виробництво
4	ДП "Зарічанський лісгосп"	Код: 36548884	Стругальне та лісопильне виробництво
5	Ф-я Коростишівє, ЛГ "Ліси України"	Код: 44990770	Стругальне та лісопильне виробництво

Таблиця 3.2

Характеристика промислових об'єктів громади

Структура промисловості	Обсяг реалізованої промислової продукції, млн. грн.	Кількість суб'єктів господарювання, шт.
Добувна	-	2
харчова	-	-
деревообробна	-	18
поліграфічна та видавнича	-	-

Операційна ціль 1: Підтримка розвитку бізнесу в громаді

Стратегія розвитку Харитонівської громади перед усім ґрунтується на активізації форм і методів підтримки середнього і малого, а також залучення інвестиційних програм і капіталів. Впровадження методів екологічного менеджменту дозволить поліпшити ситуацію з використанням земельних і трудових ресурсів. Ці зміни можливі за посилення ролі місцевого самоврядування у сфері зайнятості населення. Серед пріоритетів, що забезпечать підвищення якості життя важливим елементом є розробка концепції житлової забудови населених пунктів громади з посиленням складових рівня соціальних послуг.

Для досягнення цих цілей слід розробити ряд інвестиційних проектів з підтримки агробізнесу та приватного підприємництва.

Необхідний широкий діалог у формі «бізнес-діалогу» між керівництвом громади, адміністрацією району та жителями громади суб'єктами підприємництва.

Операційна ціль 2. Підтримка розвитку туризму

Зважаючи на досить потужну природно-територіальну заповідність є можливість розвитку туристичної діяльності. Розвиток «зеленого», рекреаційного туризму дозволить залучити додаткові кошти і створити або поліпшити стан діючих об'єктів. Це підвищить рівень зайнятості населення, посилить екологічну обізнаність щодо історико-культурної спадщини території Харитонівської сільської громади.

Однією з форм подієвого туризму має стати створення «зелених» стежок на території Смарагдової мережі, підсумком яких можливі проведення творчих пленерів, як в форматі району чи області, але і країни.

3.2 Застосування методу SWOT-аналіз у розвитку Харитонівської об'єднаної територіальної громади

SWOT-аналіз — це метод стратегічного планування що оцінює внутрішні та зовнішні фактори бізнесу. Сильні (Strengths) та слабкі (Weaknesses) сторони є **внутрішніми** факторами які організація може контролювати. Ці критерії описують які господарські рішення в громаді виконуються добре, а для впровадження інших потрібен час і гроші [24, 25].

SWOT-аналіз виявляє взаємозв'язки сформульованих факторів через матрицю SWOT та дозволяє визначити, як саме виявлені комбінації факторів впливають на вибір тої чи іншої стратегії, які «точки зростання» формують ті чи інші «кластери» комбінацій факторів SWOT, які конкурентні переваги території та зовнішні виклики мають стратегічне значення для громади (табл. 3.4).

Таблиця 3.4

Фактори SWOT Харитонівської об'єднаної територіальної громади

Сильні сторони	Слабкі сторони
<ul style="list-style-type: none"> <input type="checkbox"/> зручне транспортне сполучення з містами Житомир та Київ; <input type="checkbox"/> розташування громади поряд з автомобільним шляхом міжнародного значення; <input type="checkbox"/> наявність с/г територій придатних для вирощування сільськогосподарських культур та багаторічних насаджень; <input type="checkbox"/> наявний потенціал для розвитку рекреаційного, пішохідного видів туризму; <input type="checkbox"/> наявність природних корисних копалин (пісок); <input type="checkbox"/> наявність на території громади значної площі лісів, що можуть використовуватися з рекреаційною метою; 	<ul style="list-style-type: none"> <input type="checkbox"/> відсутність у переважній частині населених пунктів мереж водопостачання та водовідведення; <input type="checkbox"/> нерозвинута мережа об'єктів (садиб) зеленого та сільського туризму; <input type="checkbox"/> погана якість доріг до окремих населених пунктів; <input type="checkbox"/> безініціативність, інертність частини населення; <input type="checkbox"/> недостатній розвиток інфраструктури (освітня, медична, культурна сфери) в громаді; <input type="checkbox"/> не проведена інвентаризація земель; <input type="checkbox"/> відсутність актуальних генеральних планів; <input type="checkbox"/> низький рівень використання можливостей щодо залучення грантових коштів; <input type="checkbox"/> відсутність заходів для організації дозвілля і відпочинку жителів громади;

<input type="checkbox"/> наявність цегельного заводу; <input type="checkbox"/> наявність вільних земель для розвитку бізнесу та фермерства;	<input type="checkbox"/> відсутність роздільного збору ТПВ;
Можливості	Загрози
<input type="checkbox"/> збільшення державної бюджетної підтримки об'єднаних територіальних громад; <input type="checkbox"/> діяльність в Україні проєктів міжнародної технічної допомоги, які підтримують розвиток в т. ч. малих громад; <input type="checkbox"/> зростання популярності сільського, зеленого, туризму серед населення України та Європи; <input type="checkbox"/> продовження реформ в Україні сприятиме покращенню бізнес-клімату	<input type="checkbox"/> значний рівень міграції населення за кордон, “відтік кадрів” з громади; <input type="checkbox"/> високий рівень податкового навантаження на бізнес; <input type="checkbox"/> зростання рівня корупції; <input type="checkbox"/> нестабільність законодавства; <input type="checkbox"/> зміна клімату, негативна екологічна ситуація (засухи або часті дощі, підтоплення, град та ін.); <input type="checkbox"/> обмеження місцевого самоврядування регіональною політикою; <input type="checkbox"/> нестабільність національної валюти (ризик інфляції, девальвації) <input type="checkbox"/> згорання або неефективність реформ (медичної, освітньої, реформи децентралізації та ін.).

Взаємозв'язки між факторами, окресленими в таблиці дозволяють нам правильно оцінити **порівняльні переваги, виклики і ризики**, і покласти найбільш ефективні в основу стратегічного проєкту розвитку громади – максимально дієво визначити стратегічні цілі та оперативні задачі на даний момент часу і довгострокову перспективу.

Основним джерелом фінансування Програми Стратегії розвитку є доходи Харитонівської громади. На проведення природоохоронних заходів здійснюється акумуляція коштів місцевого фонду охорони навколишнього середовища за рахунок надходження екологічного податку та інші джерела фінансування, не заборонені законодавством (таблиця 3.5).

Таблиця 3.5

Доходи Харитонівської громади

Роки	Кошти загального фонду, тис. грн	Кошти спеціального фонду, тис. грн		
		Загальна сума	Екологічний податок	Розміщення відходів
2024	30081,6	611,3	3,9	3,1
2025	33939,9	141,8	3,6	3,2

Як свідчать данні таблиці 3.5 доходи зовсім незначні (3.1-3.2 тис. грн).

Для здійснення комплексів заходів проведених пунктирними лініями на рис. 3.1. 3.2. 3.3 необхідна державна підтримка або грантові кошти, кошти спонсорів. На рисунках суцільна лінія означає сильний взаємозв'язок, пунктирна – слабкий.

Рис. 3.1 Взаємозв'язки факторів SWOT у секторі «Порівняльні переваги»



Рис. 3.2 Взаємозв'язки факторів SWOT у секторі «Виклики»

Сектор «Виклики». Тип стратегії – динамічна, конкурентна.



Рис. 3.3 Взаємозв'язки факторів SWOT у секторі «Ризики»

Сектор «Ризики». Тип стратегії – оборонна.



3.3 Природно-заповідні об'єкти на території громади

Території Харитонівської сільської громади майже 100% входить до об'єкту Смарагдової мережі Коростишівське (рис. 3.4).

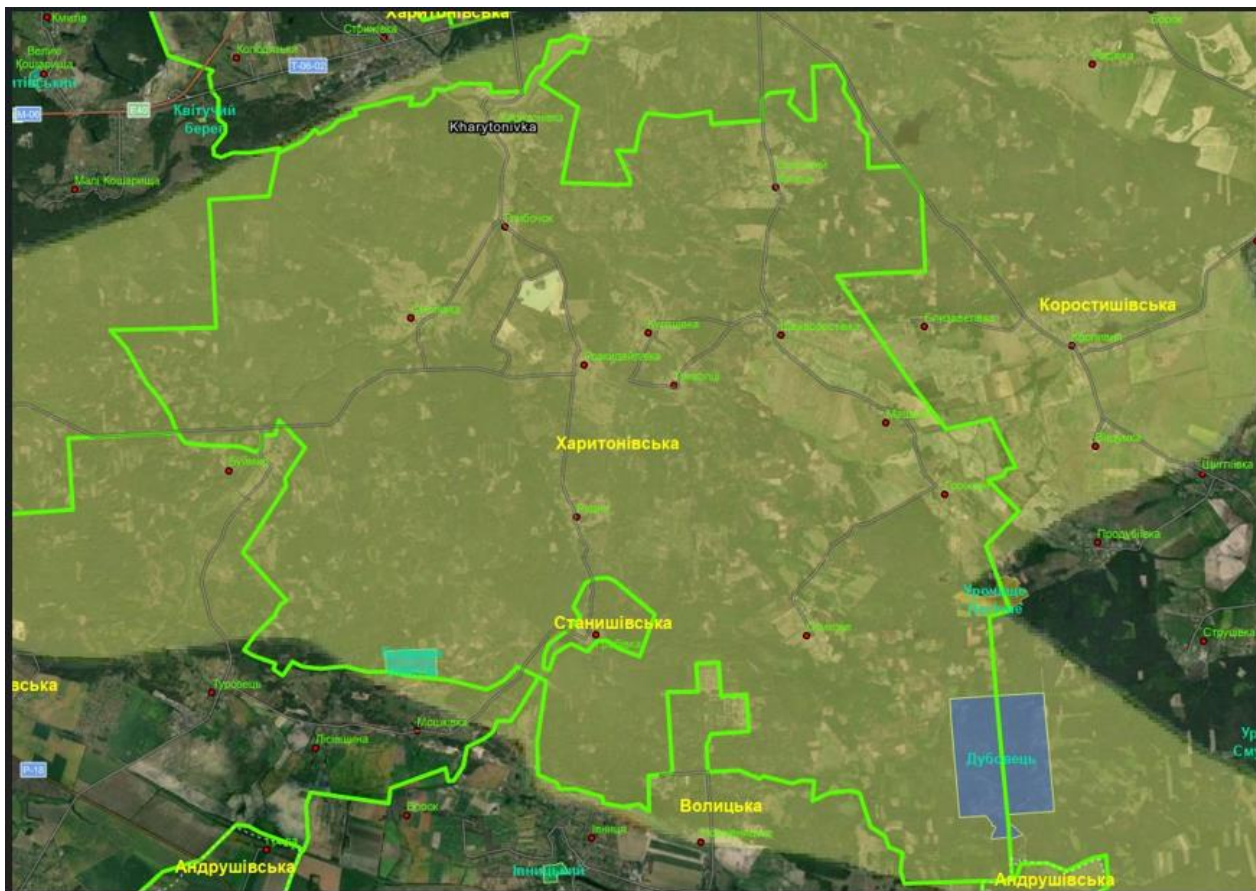


Рис. 3.4 Харитонівська екомережа та об'єкти ПЗФ

Серед оселищ Смарагдової мережі на території Харитонівської громади, особливої охорони заслуговують види, перелічені в Резолюції 6 Бернської конвенції (табл. 3.6)

До об'єктів природного заповідного фонду розміщених на території Харитонівської громади відносяться також ряд заказників місцевого значення: загально-зоологічний «Боброве болото» (56 га); загально-зоологічний урочище «Пасічне» (58,5 га); лісовий «Дубовець» (525,1 га).

У природному розподілі рослинних угруповань переважають дубові (освітлені і ацидофільні) ліси, наявні соснові, дубово-соснові та дубово-грабові ліси, евтрофні болота, після злизові та заплавні луки. Характерною

рисуою є наявність виходів на поверхню кристалічних порід зі специфічною рослинністю.

Таблиця 3.6

Види, перелічені в Резолюції 6, та оцінка місць їх поширення

Група	Наукова назва	Населення на ділянці		
		Тип	Розмір	
			мінімальна	максимальна
П4097	Ірис безлистий (<i>Iris aphylla</i> ssp. <i>hungarica</i>)	сгр	100	1000
A030	Циконія чорна (<i>Ciconia nigra</i>)	р	4	10
A122	Деркач (<i>Crex crex</i>)	г	10	20
A238	Дятел середній (<i>Dendrocopos medius</i>)	сгр	20	20
A072	Осоїд євразійський (<i>Pernis apivorus</i>)	р	1	5
1355	Видра річкова (<i>Lutra lutra</i>)	сгр	2	4
A307	Сільвія Нісорія	с. р	100	200
1437	Льонолісник безприквітниковий (<i>Thesium ebracteatum</i>)	сгр.	101	250
1805	Наголоватки волошкові (<i>Jurinea cyanoides</i>)	р	501	100

Категорії чисельності (кат.): С =поширена, R =рідкісна, V =дуже рідкісна, P =присутня.

Судячи з наявності видів Додатку 4 Бернської конвенції, оселища цих видів на території Харитонівської громади повинні оберігатись, а господарські дії максимально узгоджуватись з природоохоронними заходами.

РОЗДІЛ IV. СИСТЕМА СТРАТЕГІЧНИХ ТА ОПЕРАТИВНИХ ЦІЛЕЙ, ПРІОРИТЕТНІ ЗАВДАННЯ І ПРОЄКТИ

В стратегічному плані розвиток Харитонівської сільської об'єднаної громади перед усім має бути направлений на підвищення фінансового рівня життя населення створення, зростання показників якості життя.

Впровадження ряду проєктів має пересторіг:

- існує нагальна необхідність необхідністю узгоджень у визначені пріоритетів серед числа базових послуг і їх першочергового фінансування. Серед членів органів самоврядування немає однозначної думки із-за різних адміністративних посад і особистих цінностей у виборі пріоритетів. Необхідні широкі консультації та семінари для формулювання однозначних підходів для прийняття управлінських рішень;

- недостатній досвід у ефективному використанні і управлінні земельними ресурсами, і як наслідок низький рівень надходжень від їх використання;

- вироблення загального рішення ускладнюється із-за різносторонніх інтересів зацікавлених сторін, які здійснюють вплив на функціонування громади в цілому;

- відсутність прямих міжбюджетних відносин з державним бюджетом впродовж першого року діяльності.

До викликів та перешкод додалася також глобальна криза, яка виникла у 2020-му році через пандемію коронавірусу (COVID-19), яка спіткала світ і Україну зокрема.

Перед Харитонівською ОТГ стоять важливі завдання, направлені на забезпечення належного рівня надання послуг, зокрема: у сфері освіти, культури, охорони здоров'я, соціального захисту, житлово-комунального господарства, з урахуванням кадрових ресурсів, фінансового забезпечення та розвитку інфраструктури громади.

В об'єднаній ОТГ з метою підтримання екологічної рівноваги та соціально-економічного розвитку розроблений та реалізується ряд заходів (табл. 4.1).

Таблиця 4.1

Пріоритетні завдання та цілі розвитку громади до 2027 року

Стратегічні цілі	Операційні цілі	Завдання
1. Підвищення рівня конкурентоспроможності громади	1.1. Створити сприятливі умови для розвитку бізнесу та залучення інвестицій	1.1.1. Запровадити механізми підтримки малого бізнесу та фермерства
		1.1.2. Розробити схему планування території громади та генеральні плани сіл
		1.1.3. Підвищити інвестиційну привабливість
		1.1.4. Підвищити якість надання адміністративних послуг на території об'єднаної територіальної громади
	1.2. Підтримати розвиток туристичної сфери	1.2.1. Популяризація діяльності туристичних об'єктів, брендинг громади та інформаційна підтримка туристичного потенціалу.
		1.2.2. Розвиток та покращення туристичної інфраструктури (для зеленого туризму).
	1.3. Підтримка конкурентоздатності місцевого сільського господарства та переробки сільгосппродукції	1.3.1. Організувати навчально-консультативну підтримку індивідуальних с/г виробників
		1.3.2. Підтримати розвиток с/г кооперації
		1.3.3. Підтримати збут та переробку продукції малих с/г виробників
	1.4. Розвинути партнерські зв'язки, покращити міжнародну співпрацю	1.4.1. Підвищити ефективність міжнародної співпраці
1.4.2. Активізувати співробітництво з суміжними громадами		
2. Покращення інфраструктури та екологічної ситуації	2.1. Розвинути інфраструктуру	2.1.1. Покращити інфраструктуру водозабезпечення та водовідведення
		2.1.2. Будівництво, модернізація та ремонт дорожньої інфраструктури (в тому числі вуличного освітлення)
		2.1.3. Покращення благоустрою територій населених пунктів
		2.1.4. Реалізація заходів щодо захисту територій від підтоплень під час паводків
	2.2. Підвищення рівня екологічної безпеки та впровадження енергоефективних технологій	2.2.1. Упровадити енергозберігаючі технології та альтернативні джерела енергії
		2.2.2. Популяризувати енергоефективність та енергозбереження

		2.2.3 Організація роздільного збору ТПВ
3. Розвиток людського потенціалу	3.1. Підвищити якість життя	3.1.1. Підвищити якість послуг мережі освітніх закладів
		3.1.2. Підвищити якість послуг закладів охорони здоров'я (у тому числі на договірних умовах)
		3.1.3. Розширити можливості для забезпечення культурних потреб, проведення дозвілля молоді та здорового способу життя
		3.1.4. Підвищити якість надання комунальних послуг
	3.2. Підвищити рівень безпеки	3.2.1. Встановити камер спостереження
	3.3. Формування і розвиток громадської активності та збільшення соціального капіталу	3.3.1. Підвищити активність жителів громади

Надзвичайно важливим у розвитку еколого-соціальних умов громади є розвиток туристичних об'єктів, які потребують промоції.

У рамках реалізації завдання передбачається:

- підтримка у створенні зелених садиб;
- розробка туристичних маршрутів.

Перелік природоохоронних заходів досить ємний і потребує більшого часу, коштів і науково-практичних рішень у забезпеченні ефективного його реалізації.

До числа негараздів які потребують нагально вирішення, а в багатьох громадах це питання вже вирішено, слід віднести відсутність цільової програми утилізації відходів. Слід відмітити, що в Харитонівській ОТГ робота по збору та переробки відходів знаходиться на досить низькому рівні, до числа чинників які не дозволяють приділити належну увагу ми відносимо низький рівень фінансових доходів (табл. 3.5).

Передбачається, що в рамках даного завдання буде досягнуто наступних результатів:

- закупівля контейнерів для роздільного збору сміття;
- відведення місць для розміщення ТПВ;
- організація збирання та вивезення ТПВ.

Для досягнення цілей з підвищення якості життя, екологічної безпеки, впровадження енергоефективних технологій вкрай важливим є:

- широка робота з розширенням інформації раціональне використання природних ресурсів і проведення модернізації виробництва;
- для екологічного виховання досить вагомим буде забезпечення школи контейнерами для роздільного збору сміття;
- інформаційно-просвітницька кампанія серед населення.

Як і більшості громад регіону в останні роки загострилась проблема забезпечення населення питною водою. Із-за зниження кількості атмосферних опадів рівень води в криницях і поверхневих водостоках різко знизивсь. Одним з шляхів поліпшення цієї ситуації впровадження більш ощадливих технологій водовикористання, впровадження технологій артезіанських свердловин.

Для поліпшення водозабезпеченості жителів громади слід скористатися досвідом європейських громад у питанні водозабезпечення та водовідводу, залучивши міжнародну технічну.

В цілому для впровадження, реалізація завдань та цілей розвитку громади слід потужно використати можливості, впроваджуючи сильні сторони розвитку рис. 3.1, посилюючи слабкі сторони рис.3.2 і знижуючи ризики 3.3 означені методом SWOT-аналізу.

ВИСНОВКИ

1. Змісту принципів положень стратегічних планів є потужним інструментом об'єднання їх зусиль для вирішення питань еколого-економічного розвитку, поліпшення добробуту жителів
2. Сценарне моделювання розвитку громади буде відбуватися із урахуванням впливу на громаду не стільки внутрішніх, скільки зовнішніх факторів.
3. Територію громади де є ймовірність підтоплення оцінюємо як другий варіант ризиків небезпек території Харитонівської ОТГ.
4. Оцінка стану водних об'єктів Харитонівської сільської громади засвідчила задовільний стан гідротехнічних споруд і як наслідок ймовірність виникнення підтоплення внаслідок прориву дамб.
5. На проведення природоохоронних заходів здійснюється акумуляція коштів місцевого фонду охорони навколишнього середовища за рахунок надходження екологічного податку (3.1-3.2 тис. грн.).
6. Через матрицю SWOT-аналіз виявляє взаємозв'язки сформульованих факторів та дозволяє визначити, як саме виявлені комбінації факторів впливають на вибір тої чи іншої стратегії.
7. Території Харитонівської сільської громади майже 100% входить до об'єкту Смарагдової мережі Korostyshivskyi UA0000165.
8. Для впровадження та реалізація завдань та цілей розвитку громади слід максимально використати можливості, враховуючи сильні сторони розвитку рис. 3.1, посилюючи слабкі сторони рис.3.2 і знижуючи ризики 3.3 досліджені з використанням методу SWOT-аналізу.
9. Судячи з наявності видів Додатку 4 Бернської конвенції, оселища цих видів на території Харитонівської громади повинні оберігатись, а господарські дії максимально узгоджуватись з природоохоронними заходами.

СПИСОК ВИКОРИСТАНИХ ДЖЕРЕЛ

1. Моделі місцевого економічного розвитку. Успішні практики. К.: Проєкт ПУЛЬС Асоціація міст України. 2019. 140 с. www.auc.org.ua.
2. Славгородська Ю.В. Екологічна оцінка антропогенного перетворення природних територій центрального лісостепу України. *Таврійський науковий вісник № 101. 2018. С. 225-231.*
3. Оксентюк Р.А. Формування стратегії розвитку об'єднаної територіальної громади, на прикладі Скала-Подільської селищної ради. *Актуальні проблеми публічного управління та адміністрування. 2022. С. 144 - 165.*
4. Пастух К. Стратегічне планування розвитку територіальних громад. *Науковий вісник: державне управління. 2021. № 1. С. 195-215.*
5. Чикаренко І. А. Досвід стратегічного управління розвитком об'єднаних територіальних громад. *Аспекти публічного управління. 2018. Т. 6, № 10. С. 54-61.*
6. Методичні рекомендації щодо порядку розроблення, затвердження, реалізації, проведення моніторингу та оцінювання реалізації стратегій розвитку територіальних громад: Наказ Міністерства регіонального розвитку, будівництва та житлово-комунального господарства України від 21.12.2022 № 265. URL: <https://zakon.rada.gov.ua/laws/show/695-2020-%D0%BF#Text>.
7. Хвесик М.А., Ільїна М.В., Шпильова Ю.Б. Соціоекологічні імперативи розвитку сільських територіальних громад: монографія. Київ: інститут економіки природокористування та сталого розвитку НАНУ. 2019. 302 с.
8. Муніципальний менеджмент / Ю. П. Шаров та ін. Київ: Атіка, 2009. 404 с.
9. Шаров Ю. П. Стратегічне планування в муніципальному менеджменті: Концептуальні аспекти. Київ: Вид-во УАДУ, 2001. 302 с.
10. Пронько Л.М., Затайдух К. Ю., Чорний Я. І. Економічний розвиток територіальних громад: сутність, особливості та стратегічні перспективи.

Економіка та суспільство. Випуск 59. 2024. <https://doi.org/10.32782/2524-0072/2024-59-65>.

11. Пальчук В. Розвиток економічного потенціалу громад у рамках реформи з децентралізації. *Україна: події, факти, коментарі*. 2018. № 11. С. 38–50.

12. Концептуальні засади удосконалення еколого-економічного механізму розвитку сільських територій / О.О. Бендасюк та інші. *Збалансоване природокористування № 2, 2022*. С. 14-23.

13. Фаріон Л.В. Алгоритм формування стратегії сталого розвитку сільських територій. *Науковий вісник Херсонського державного університету. Серія: Економічні науки*. 2015. Вип. 15. Ч. 3. С. 63–66.

14. Пищик Ю. Методичні підходи до визначення репресивності сільських територій. URL: <http://journals.nubip.edu.ua/index.php/Economica/article/viewFile/4916/4843> (дата звернення: 10.05.2022).

15. Іртищева І.О., Потапенко О.М. Концептуальні засади сталого розвитку сільських територій. *Сталий розвиток та екологічна безпека суспільства в економічних трансформаціях: матеріали Третньої Всеукраїнської наук.-практ. конф. (м. Бахчисарай, 15–16 вересня 2011 р.)*. Сімферополь: ПП «Підприємство Фенікс» 2011. С. 111–113.

16. Тимошенко, М.М. Методичні засади оцінки сталого розвитку сільських територій: алгоритм, структурна схема та інструментарій дослідження». *Глобальні та національні проблеми економіки*. Вип. 21. 2018. С. 214–220.

17. Колесников В. Світовий досвід розвитку сільських територій. *Ефективна економіка*. 2014. №4. URL: <http://www.economy.nayka.com.ua/?op=1&z=2956>.

18. Ковальчук І.П., Євсюков Т.О. Дослідження сучасного стану сільських територій: підходи, алгоритми, методи. *Природа Західного Полісся та прилеглих територій. зб. наук. пр.* відп. ред. Ф.В.Зузук. Луцьк: Волинь.

Нац. Ун-т ім. Лесі Українки. 2009. С. 84–97.

19. Пилипів Н. І., П'ятничук І. Д., Сологуб С. І. Концепція соціальної відповідальності ОТГ у контексті сталого розвитку. *Вісник Прикарпатського університету. Серія: Економіка*. 2018. С. 36-42.

20. Пилипів Н. І., П'ятничук І. Д., Сологуб С. І. Роль стратегії соціально-економічного розвитку ОТГ в контексті зміни підходів до регіонального розвитку в Україні. *Вісник. Миколаївський національний аграрний університет. № 1*, 2018. С. 104-109.

21. Пилипів Н. І., П'ятничук І. Д., Сологуб С. І. Класифікація стратегій соціально-економічного розвитку об'єднаних територіальних громад. *Journal of Vasyl Stefanyk Precarpathian National University*. 2020. Vol. 7, №. 3. С. 27-35. URL : <http://journals.pnu.edu.ua> (дата звернення: 5.05.2022)..

22. Сологуб С.І. Оцінка стану розробки стратегій соціально-економічного розвитку ОТГ. *Актуальні проблеми розвитку економіки регіону*. 2022. Вип. 18(2). С. 46-56.

23. Торкатюк В.І. Сталий розвиток територій : Основні науково-теоретичні підходи до визначення та сутність поняття. *Бізнес-інформ*. 2009. № 4. С. 127-130.

24. Керецман Н.І., Пітюлич М. М., Попадинець Н.М. Стратегічні пріоритети соціально-економічного розвитку територіальних громад регіону. *Регіональна економіка 2023, №3*. С. 28-39.

25. Аблєєва І.Ю., Пляцук Л.Д. SWOT-аналіз соціо-економіко-екологічних систем : навчальний посібник Суми: Сумський державний університет, 2022. 229 с.

26. Берданова О., Вакуленко В., Тертичка В. Стратегічне планування : навчальний посібник. Львів : ЗУКЦ, 2008. 138 с.

27. Павліха Н.В. Управління сталим розвитком просторових систем: теорія, методологія, досвід: монографія Луцьк: Волинська обласна друкарня, 2006. 380 с.

28. Методологія стратегічного планування розвитку об'єднаних

територіальних громад в Україні. Підтримка політики регіонального розвитку в Україні EuropeAid/132810/C/SER/UA. 55 с. Режим доступу: http://surdp.eu/uploads/files/SP_OTG_Methodology_UA.pdf.

29. Васильченко Г., Парасюк І., Єременко Н. Планування розвитку територіальних громад: навч. посібник для посадових осіб місцевого самоврядування. Асоціація міст України. К.: ТОВ «Підприємство «Ві ен ей», 2015. 256 с.

30. Стратегічне планування розвитку об'єднаної територіальної громади: навч. посіб. / О. В. Берданова та ін. К. : 2017. 121 с.

31. Солтис В. Розвиток підприємництва в територіальній громаді. *Аграрна економіка*, 2024, т. 17, № 2. С. 64-72.

32. Шебанін, В. С. та Кормишкін, Ю. А. Роль підприємництва у формуванні територіальних громад. *Вісник аграрної науки Причорномор'я*, 4, с. 3–11.

33. Стратегія та Програма екологічного розвитку майбутньої Торецької територіальної громади. 2021. 85 с.

34. Томашук І. О. Методологічні положення сільського розвитку в контексті функціонування об'єднаних територіальних громад. *Економіка АПК*. 2021. № 6. С. 101 — 116. <https://doi.org/10.32317/2221-1055.202106101>

35. Сторонянська І., Пелехатий А. Фінансове забезпечення розвитку сільських територіальних громад: монографія Львів: ДУ «ІРД імені М. І. Долішнього НАН України», 2014. 190 с.

36. Давидовська Н.О., Куликівська А.Б. Ландшафтно-екологічна оцінка території Харитонівської ОТГ. *Матеріали «СТУДЕНТСЬКІ НАУКОВІ ЧИТАННЯ - 2025» Всеукраїнська науково-практична конференція (10 грудня 2025 року)*. Поліський національний університет. С. 14-15.

37. Матіс Є.О., Крот О.П. Модель формування методів оцінки екологічних ризиків для окремих складних систем. *Екологічні науки № 6(39)*. 2021. С. 81-90.

ДОДАТКИ